

国立特別支援教育総合研究所要覧

2015



独立行政法人
国立特別支援教育総合研究所
NISE National Institute of Special Needs Education

理事長あいさつ

本研究所は、平成13年の4月に、それまでの文部省直轄の研究所から独立行政法人へと移行しました。その後、5年ごとに策定された中期目標や中期計画に基づき業務を遂行し、今年度は、第三期の最終年になります。

今年度は、平成23年度からの第三期を振り返るとともに、平成28年度からの第四期に向けて、本研究所が行う業務の検討に取り組みねばなりません。

我が国の特別支援教育は、平成26年1月に「障害者の権利に関する条約」を批准し、平成28年4月からの「障害を理由とする差別の解消に関する法律」の施行を控え、新たな局面を迎えています。

こうした中で、本研究所は、今後どのような役割を果たしていく必要があるかを考える大切な時期を迎えています。

また、本研究所には、特別支援教育のナショナルセンターとして、様々な今日的課題に柔軟かつ迅速に対応していくことが求められます。そこで、昨年度は、文部科学省のモデル事業と連携して、「インクルーシブ教育システム構築支援データベース」に合理的配慮の実践事例を載せるとともに、特別支援教育教材のポータルサイトの構築に取り組みました。今年度は、ICTを活用した教員の専門性向上に関する取組を行う予定です。

特別支援教育が、個々の子どもの教育的ニーズに即した適切な指導と必要な支援を行う営みであるとするならば、今、求められていることは、それぞれの子どものもっている可能性を最大限に伸ばすための具体的な教育実践であろうと思います。

本研究所は、そうした特別支援教育の確立に向けて、関係者との更なる連携・協力を努め、諸活動に取り組んでいく所存です。

改めて、関係各位のご協力とご支援を賜りますよう、お願い申し上げます。

平成27年5月

独立行政法人国立特別支援教育総合研究所（NISE）

理事長 穴戸 和成

目次

理事長あいさつ.....	1	NISEの研修事業	39
NISEのミッション	3	NISEの教育相談支援	43
NISEのビジョン	3	NISEの情報普及	45
NISEの沿革	3	関係機関との連携・協力.....	61
NISEの組織	5	NISEの予算・施設	65
NISEの研究者	9	連絡先・交通案内.....	67
NISEの研究活動	13		

- ・本冊子における「NISE（ナイセ）」とは、独立行政法人国立特別支援教育総合研究所のことを指します。
- ・本冊子の記載内容は、特に断りのない限り、平成27年5月1日現在のものです。

Message from the President

In April 2001, NISE was reestablished as an independent administrative agency from an affiliated institution of the Ministry of Education, Science and Culture for the decades. Based upon a set schedule of every 5 years for midterm aims and midterm plans, our work has been carried out since then, and this fiscal year marks the final year of the third phase of that schedule.

In this fiscal year, we shall review our projects we have done in the third midterm phase that began in 2011, while at the same time looking toward the fourth midterm phase that will begin in 2016, in order to investigate the enterprise shall be carried out by NISE.

For special needs education in Japan along with ratification of the “Convention on the Rights of Persons with Disabilities” in January 2014, and in anticipation of the enforcement of “the Act related to Promoting Elimination of Discrimination due to Disabilities”, we are now facing new facet of the issues. In this situation, it is the time for us to think of our own role to play from now on.

Also, as the national center for special needs education, there is a demand for flexible and speedy response to various contemporary challenges ahead.

Thus, during last fiscal year, under a tie-up with the model program of the Ministry of Education, Culture, Sports, Science and Technology, we provided practical examples of reasonable accommodation to our “Database for Supporting Development of Inclusive Education System”, we undertook the development of a portal site for special needs education materials.

During the present fiscal year, we plan to carry out the projects related to utilization of ICT for enhancing the expertise of teachers.

If we are to consider special needs education to be the work of carrying out the appropriate guidance and necessary support responding to the educational needs of each individual child, we think that what is demanded now is concrete education practices that promote the possibilities of each individual child in the fullest possible.

At NISE, we move steadily on toward achievement of the goal of such special needs education, working to bring about further cooperation among the people involved, actively involving ourselves in the various related activities.

I conclude this message with a wish to request the cooperation and support of all people involved in this effort.

May 2015

Kazushige Shishido
President of the National Institute
of Special Needs Education

Contents	
Message from the President	2
Mission of NISE	4
Vision of NISE	4
History	4
Organization	6
Research Sta	10
Research Activities	14
Teacher Training	40
Support for Counseling and Consultation ...	44
Information Services Dissemination	46
Collaboration	62
Budget and Facilities	66
Contact and Access	68

- In this booklet, NISE stands for National Institute of Special Needs Education.
- Unless otherwise noted, the booklet includes information correct as of May 1, 2015.

NISEのミッション（使命）

我が国唯一の特別支援教育のナショナルセンターとして、国や地方公共団体等と連携・協力しつつ、国の政策的課題や教育現場の課題に柔軟かつ迅速に対応する業務運営を行い、もって障害のある子ども一人一人の教育的ニーズに対応した教育の実現に貢献します。

NISEのビジョン（ミッションを達成するための方向性）

1．研究活動

国の特別支援教育政策立案及び施策の推進に寄与する研究や、教育現場の喫緊の課題に対応した実地的な研究を行い、研究成果を教育現場等に還元すること

2．研修事業

都道府県等において特別支援教育の指導的な役割を果たす教職員を対象に、体系的・専門的な研修事業を実施し、各都道府県等における教職員の専門性・指導力を高める活動を支援すること

3．教育相談支援

都道府県等の教育相談機能を高めるための支援を行うこと

4．情報普及

特別支援教育に関する国内外の情報を収集し、情報提供するとともに理解啓発活動を行うこと等により特別支援教育の振興に寄与すること

上記ミッション、ビジョンは平成23年3月に文部科学大臣から指示されたNISEの第三期中期目標において示されたものです。

NISEの沿革

昭和46年（1971年）10月

国立特殊教育総合研究所が発足

平成13年（2001年）4月

独立行政法人国立特殊教育総合研究所が発足

平成16年（2004年）4月

組織改編により企画部、教育支援研究部、教育研修情報部、教育相談センター設置

平成18年（2006年）5月

教育相談センターを教育相談部に改組

平成19年（2007年）4月

独立行政法人国立特別支援教育総合研究所に名称変更

平成20年（2008年）4月

教育支援研究部を教育支援部に名称変更、発達障害教育情報センター設置、研究班体制を開始

平成23年（2011年）4月

組織改編により企画部、教育支援部、教育相談部、教育研修・事業部、教育情報部設置

平成24年（2012年）4月

教育相談部を教育支援部に統合



Mission of NISE

NISE will contribute to realizing an education that meets special needs of individual children with disabilities, by operating a flexible and prompt action to address the national policy issues and the issues facing educational institutions, while collaborating with the national and local governments, as the only national center for special needs education in Japan.

Vision of NISE (Direction toward achieving the Mission)

1. Research Activities

To conduct research studies that contributes to the making and promotion of the national policies on special needs education and practical research that addresses imminent issues facing schools and teachers, and also to disseminate research results to schools, teachers and the public.

2. Teacher Training

To provide systematic and specialized training programs to teachers and education staff who play a leading role in special needs education in their prefectures, so as to support efforts to improve their expertise and leadership at the prefectural level.

3. Support for Counseling and Consultation

To support for improving the quality of educational counseling services at the prefectural level.

4. Information Services Dissemination

To contribute to promoting special needs education, by collecting and providing domestic and overseas information on special needs education and by conducting awareness-raising activities.

The mission and vision above were presented in the third medium-term objectives for NISE set by the Minister of Education, Culture, Sports, Science and Technology in March 2011.

History

Oct. 1971

Commencement of the National Institute of Special Education.

Apr. 2001

Commencement of the National Institute of Special Education as an independent administrative agency.

Apr. 2004

Reorganized to establish Department of Policy and Planning, Department of Educational Support Research, Department of Teacher Training and Information, and Clinical Center for Children with Special Needs.

May 2006

Clinical Center for Children with Special Needs was reorganized into Department of Counseling and Consultation for Persons with Special Needs.

Apr. 2007

Renamed to the National Institute of Special Needs Education.

Apr. 2008

Department of Educational Support Research was renamed to Department of Educational Support.

Establishment of Information Center of Education for the Persons with Developmental Disabilities.

Introduced Research Unit System.

Apr. 2011

Reorganized to establish Department of Policy and Planning, Department of Educational Support, Department of Counseling and Consultation for Persons with Special Needs, Department of Teacher Training and Collaborative Projects, and Department of Education Information.

Apr. 2012

Department of Counseling and Consultation for Persons with Special Needs was integrated into Department of Educational Support.



NISEの組織

役員



理事長
穴戸 和成



理事(企画部長)
勝野 頼彦



監事
浅野 良一



監事
中家 華江



教育支援部長
明官 茂



教育研修・事業部長
小林 倫代

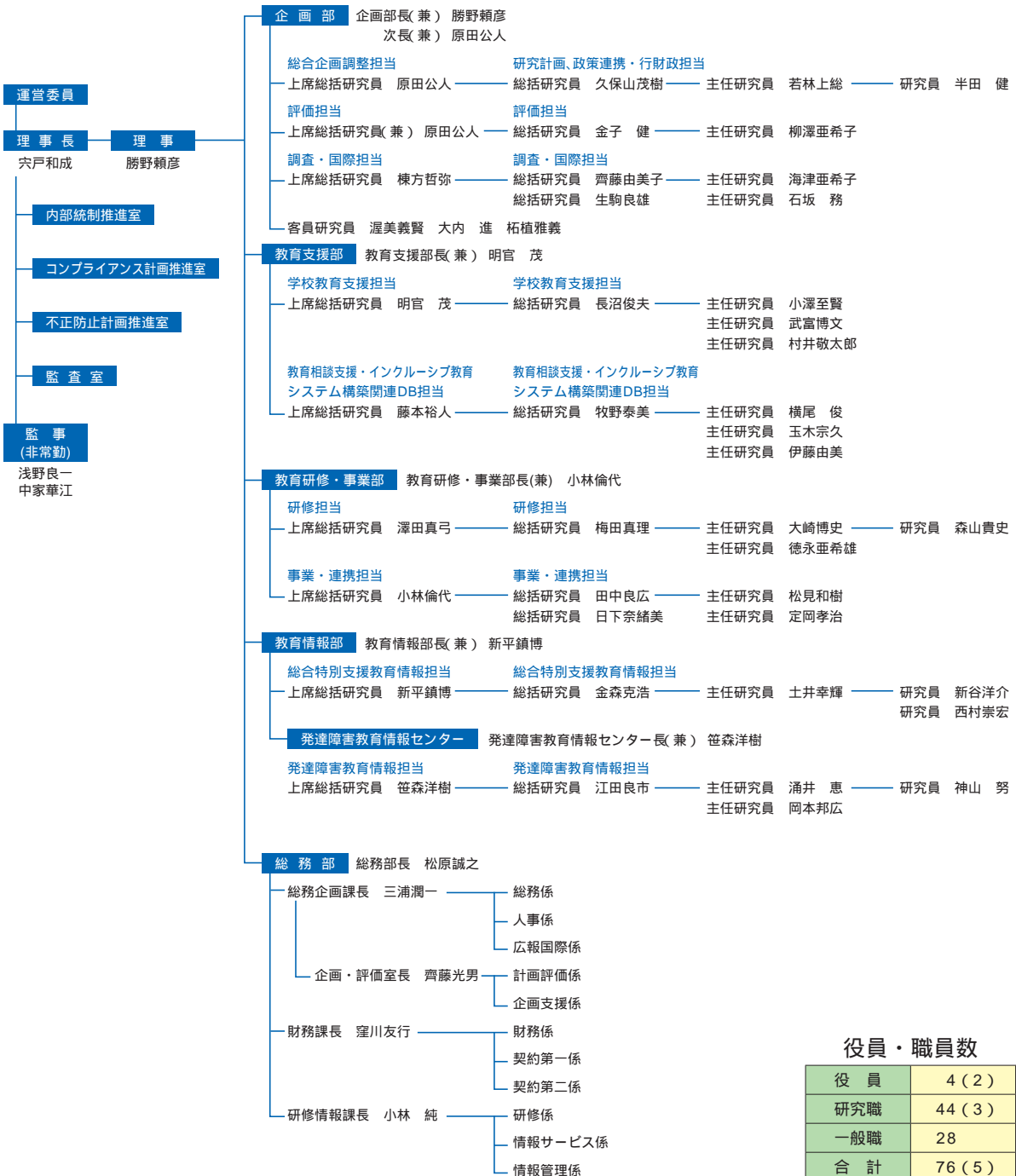


教育情報部長
新平 鎮博



総務部長
松原 誠之

部長



役員・職員数

役員	4(2)
研究職	44(3)
一般職	28
合計	76(5)

()内は非常勤で内数

Organization

Executive Sta



President
SHISHIDO
Kazushige



Executive
Director
KATSUNO
Yorihiro



Auditor
ASANO
Ryoichi



Auditor
NAKAYA
Hanae



Department Head of
Educational Support
MEIKAN
Shigeru



Department Head of
Teacher Training and
Collaborative Project
KOBAYASHI
Michiyo

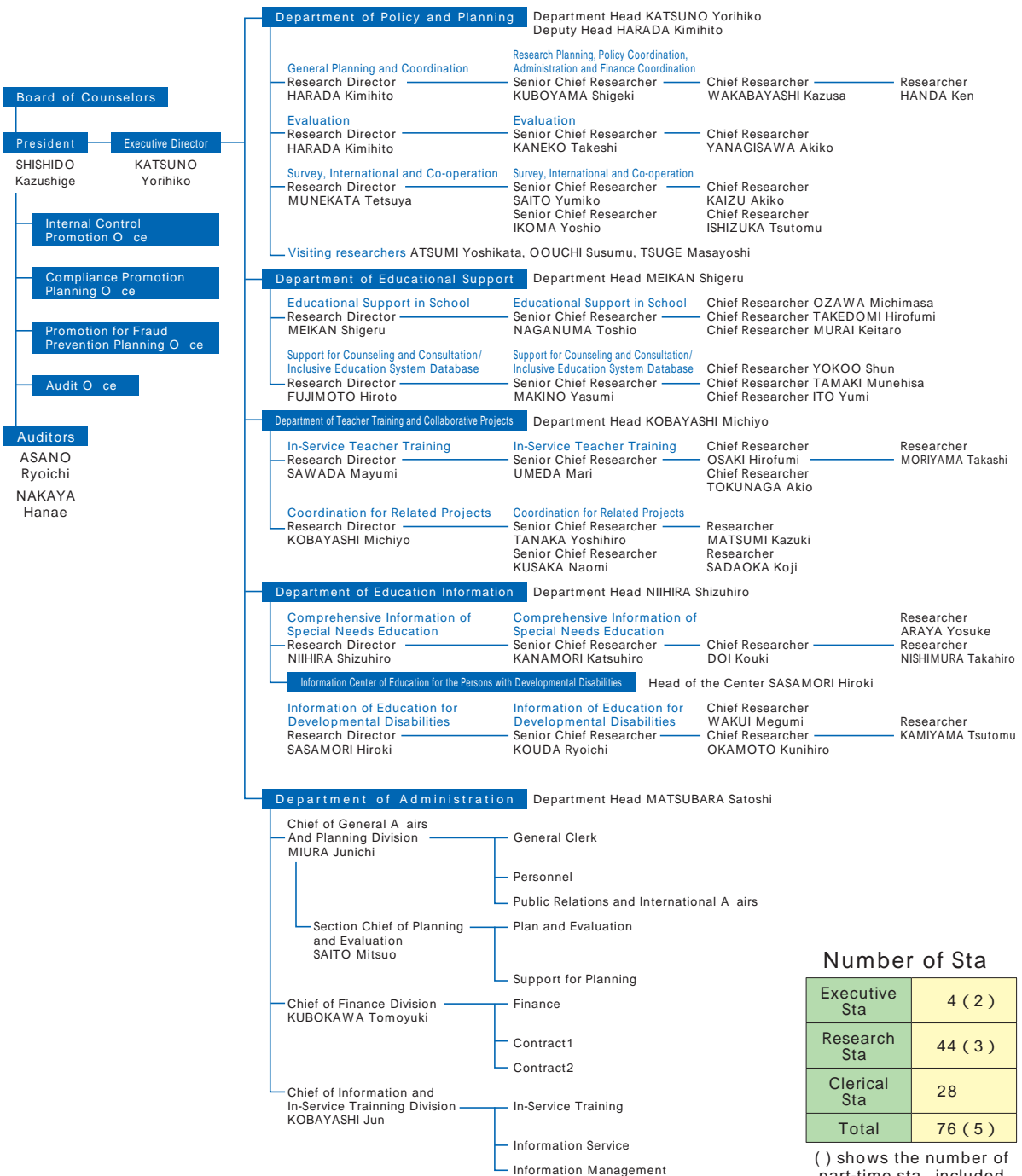


Department Head of
Education Information
NIIHIRA
Shizuhiro



Department Head
of Administration
MATSUBARA
Satoshi

Department Head



Number of Sta

Executive Sta	4 (2)
Research Sta	44 (3)
Clerical Sta	28
Total	76 (5)

() shows the number of part-time sta included

NISEの組織

企画部

NISEの研究に関する総合的な企画立案及び調整、障害のある子どもの教育に関する政策課題、関係法令及び行財政施策に関する調査及び分析などの業務を行っています。

また、NISEの業務に関する評価の企画立案、NISEが実施する調査の全体計画の企画立案及び調整、特別支援教育に関する基本データ調査の企画、実施及び分析、諸外国の障害のある子どもの教育に関する調査及び分析、海外の大学・研究機関や研究者との連携協力及び国際交流などの業務を行っています。

教育支援部

学校教育支援として、特別支援教育の理解啓発、学校長会や関係団体等との連携協力及び連絡調整、特別支援学校や幼稚園、小学校、中学校、高等学校等への支援及び連携協力、都道府県等の教育センター、特別支援教育センター等との連携協力などの業務を行っています。

また、教育相談支援として、発生頻度の低い障害等の事例に関する教育相談、海外に在住する日本人学校等の保護者や教員等からの教育相談、教育関係機関への障害のある子どもの教育相談に関するコンサルテーションや情報提供などの業務を行っています。

さらに、インクルーシブ教育システム構築に関連するデータベースの充実に取り組んでいます。

教育研修・事業部

NISEが行う研修事業の企画立案、研修プログラムの開発、研修修了者のフォローアップ、インターネットによる講義配信コンテンツの作成及び提供、地域における教員研修の支援などの業務を行っています。

また、NISEが主催するセミナーの企画立案及び実施、保護者団体等との連携事業の企画立案及び実施、医療・福祉・労働関係機関等との連携協力などの業務を行っています。

教育情報部

特別支援教育に関する情報の収集・蓄積・提供や理解啓発活動（他の部の所掌に関するものを除く。）特別支援教育に関する教材及び教育支援機器に関する情報・資料の収集・提供や評価・活用及び関係者の支援などの業務を行っています。

発達障害教育に関する情報については、発達障害教育情報センターのウェブサイトや教材・教具展示室の公開等を通じて、様々な情報普及活動を行っています。さらに、発達障害の関係団体との連携強化にも努め、その一環として世界自閉症啓発デー in 横須賀を開催しています。

総務部

NISEの中期計画及び年度計画の策定、広報、職員の人事、予算・決算、施設・設備管理や各部の業務支援などの業務を行っています。

運営委員

（平成27年6月1日現在）

阿部 謙策 全国特別支援学級設置学校長協会会長（葛飾区立梅田小学校長）	下山 直人 筑波大学附属久里浜特別支援学校長（筑波大学教授）
石鍋 浩 全日本中学校長会生徒指導部長（港区立御成門中学校長）	田添 敦孝 全国特別支援学校肢体不自由教育校長会会長（東京都立光明特別支援学校長）
稲垣 真澄 国立研究開発法人国立精神・神経医療研究センター精神保健研究所知的障害研究部長	徳永 光則 国立障害者リハビリテーションセンター自立支援局理療教育・就労支援部長
大越 教夫 国立大学法人筑波技術大学長	南風野久子 全国特別支援学校病弱教育校長会会長（千葉県立仁戸名特別支援学校長）
大槻 達也 国立教育政策研究所長	松為 信雄 文京学院大学教授
尾崎 久記 日本特殊教育学会理事長（茨城大学理事・副学長（学術担当））	三浦 和 全国特別支援教育推進連盟参与
尾崎 文雄 兵庫県立姫路西高等学校長	三谷 照勝 全国盲学校長会会長（東京都立文京盲学校長）
春日 仁史 鳥根県教育センター所長	村野 一臣 全国特別支援学校知的障害教育校長会会長（東京都立町田の丘学園校長）
桐谷 次郎 神奈川県教育委員会教育長	森藤 才 全国聾学校長会会長（東京都立川ろう学校長）
小宮 恭子 全国連合小学校長会特別支援教育委員会委員長（大田区立志茂田小学校長）	横倉 久 全国特別支援学校校長会会長（東京都立大塚ろう学校長）

Department of Policy and Planning

The department is responsible for comprehensively planning and coordinating research activities in NISE and conducting surveys and analysis of data on policy issues, relevant laws regulations, and administrative and fiscal policies on education for children with disabilities.

It is also responsible for planning the evaluation of NISE's activities; planning and coordinating the overall plan of NISE's survey projects; planning, implementing and analyzing basic data surveys of special needs education; conducting surveys and analysis of data on education for children with disabilities in foreign countries; and conducting exchange and cooperation with researchers and research institutes in overseas.

Department of Educational Support

As support for school education, the department is responsible for building understanding and raising awareness on special needs education; cooperating and coordinating with school principals associations and concerned bodies; supporting and cooperating with schools for special needs education, kindergartens, elementary schools, lower and upper secondary schools and other educational institutions; cooperating with prefectural education centers and centers for special needs education.

As support for educational counseling, it is responsible for providing counseling services for difficult cases, such as low incidence disabilities; providing counseling services in response to request from parents or teachers at Japanese schools or other schools in overseas; providing counseling for various kinds of educational institutions; and providing information on counseling and consultation for children with disabilities. Besides, NISE is working on enhancing databases concerning the developing inclusive education systems.

Department of Teacher Training and Collaborative Projects

The department is responsible for planning teacher training projects conducted by NISE; developing training programs; conducting follow-up activities for those who have completed training courses; creating and providing training contents over the internet; and supporting teacher training activities in local areas.

It is also responsible for planning and implementing seminars sponsored by NISE, planning and implementing collaborative projects with parent organizations; and promoting understanding and raising awareness of special needs education among healthcare-, welfare-, and labor-related organizations, and cooperating with them.

Department of Education Information

The department is responsible for collecting, storing and providing information on special needs education; conducting activities (excluding those undertaken by other departments) to build understanding and raise awareness of special needs education; collecting and providing the information and materials on teaching materials and educational assistive devices for special needs education, providing assessment and use of them, and supporting those concerned.

It is responsible for providing a wide range of information on education for children with developmental disabilities to teachers of elementary and lower secondary schools and their parents and guardians, through the website of the Information Center of Education for Persons with Developmental Disabilities and by opening the exhibition room of the Information Center; making efforts for strengthening the cooperative relationships with organizations related to developmental disabilities, as one of such efforts, conducting the "World Autism Awareness Day in Yokosuka."

Department of Administration

The department is responsible for formulating of the medium-term and annual plans for NISE, public relations, personnel affairs, budgets and account settlements, management of facilities and equipment, and support for activities conducted by other departments.

NISEの研究者

企画部

名 前	役 職	専門分野	キーワード
原田 公人	(兼)次長 上席総括研究員(総合企画調整担当、(兼)評価担当)	聴覚障害	早期教育、人工内耳、補聴器
棟方 哲弥	上席総括研究員(調査・国際担当)	教育工学	アシスティブ・テクノロジー、教材・教具開発、国際比較
久保山茂樹	総括研究員 (研究計画、政策連携・行財政担当)	言語・コミュニケーション障害	子育て支援、幼稚園・保育所、地域の支援システム
金子 健	総括研究員(評価担当)	視覚障害	自立活動、触覚教材、乳幼児支援
齊藤由美子	総括研究員(調査・国際担当)	重度・重複障害	幼児期の教育支援、セルフ・ディターミネーション
生駒 良雄	総括研究員(調査・国際担当)	教育工学	事例調査、支援施策、教具開発
若林 上総	主任研究員 (研究計画、政策連携・行財政担当)	発達障害、知的障害	学校コンサルテーション、移行支援、教育課程
柳澤亜希子	主任研究員(評価担当)	自閉症	障害児・者のきょうだい支援、家族支援、家族との連携
海津亜希子	主任研究員(調査・国際担当)	LD	アセスメント、RTI、個別の指導計画
石坂 務	主任研究員(調査・国際担当)	自閉症	自閉症児・者に対する教育支援、家族との連携
半田 健	研究員(研究計画、政策連携・行財政担当)	発達障害、知的障害	応用行動分析、社会的スキル、セルフモニタリング

教育支援部

名 前	役 職	専門分野	キーワード
明官 茂	(兼)教育支援部長 上席総括研究員(学校教育支援担当)	知的障害	学校経営、教育課程、教科指導
藤本 裕人	上席総括研究員(教育相談支援・インクルーシブ教育システム構築関連DB担当)	教育政策、聴覚障害	教科指導、言語指導、自立活動
長沼 俊夫	総括研究員(学校教育支援担当)	肢体不自由	重度・重複障害、授業研究、教育課程
牧野 泰美	総括研究員(教育相談支援・インクルーシブ教育システム構築関連DB担当)	聴覚・言語障害	言語指導、言語獲得、コミュニケーション障害
小澤 至賢	主任研究員(学校教育支援担当)	重度・重複障害	コンサルテーション、地域支援システム
武富 博文	主任研究員(学校教育支援担当)	知的障害	学校経営、個別の教育支援計画、学習評価
村井敬太郎	主任研究員(学校教育支援担当)	知的障害	体育、自立活動、授業づくり
横尾 俊	主任研究員(教育相談支援・インクルーシブ教育システム構築関連DB担当)	知的障害	教育相談、聾・知的障害、イギリスの障害児教育制度
玉木 宗久	主任研究員(教育相談支援・インクルーシブ教育システム構築関連DB担当)	自閉症	LD・ADHD
伊藤 由美	主任研究員(教育相談支援・インクルーシブ教育システム構築関連DB担当)	発達障害、情緒障害	関係性障害への支援、教育相談

Department of Policy and Planning

Name	Position	Specialized field	Keywords
HARADA Kimihito	Deputy Head of Policy and Planning Research Director (General Planning and Coordination)	Deaf and hard of hearing	Early intervention, Cochlear implant, Hearing aid
MUNEKATA Tetsuya	Research Director (Survey, International Research and Co-operation)	Educational technology	Assistive technology, Educational materials , International comparison
KUBOYAMA Shigeki	Senior Chief Researcher (Research Planning, Policy Coordination, Administration and Finance Coordination)	Communication disorder	Child care support, Kindergartens and nursery schools support, Social support system
KANEKO Takeshi	Senior Chief Researcher (Evaluation)	Visual impairments	Activities to promote independence, Tactile graphics, Support for infants
SAITO Yumiko	Senior Chief Researcher (Survey, International Research and Co-operation)	Profound and multiple disabilities	Early childhood special needs education, Self-determination
IKOMA Yoshio	Senior Chief Researcher (Survey, International Research and Co-operation)	Educational technology	Case survey, Support measure, Educational materials
WAKABAYASHI Kazusa	Chief Researcher (Research Planning, Policy Coordination, Administration and Finance Coordination)	Developmental disabilities, Intellectual disabilities	School consultation, Transition support, Curriculum
YANAGISAWA Akiko	Chief Researcher (Evaluation)	Autism	Support for siblings living persons with disabilities, Family support, Cooperation with families
KAIZU Akiko	Chief Researcher (Survey, International Research and Co-operation)	LD(Learning Disabilities)	Assessment, RTI, Individualized education plan
ISHIZAKA Tsutomu	Chief Researcher (Survey, International Research and Co-operation)	Autism	Educational support for persons with autism, Cooperation with families
HANDA Ken	Researcher (Research Planning, Policy Coordination, Administration and Finance Coordination)	Developmental disabilities, Intellectual disabilities	Applied behavior analysis, Social skills training, Self-monitoring

Department of Educational Support

Name	Position	Specialized field	Keywords
MEIKAN Shigeru	Department Head of Educational Support Research Director (Educational Support in Schools)	Intellectual disabilities	School management, Curriculum, Course instruction
FUJIMOTO Hiroto	Research Director (Support for Counseling and Consultation, Inclusive Education System Database)	Policy of education for children with disabilities, Deaf and hard of hearing	Course instruction, Activities to promote independence, Communication and language intervention
NAGANUMA Toshio	Senior Chief Researcher (Educational Support in Schools)	Physical/motor disabilities	Severe and multiple disabilities, Study of teaching-learning, Curriculum
MAKINO Yasumi	Senior Chief Researcher (Support for Counseling and Consultation, Inclusive Education System Database)	Speech and hearing impairments	Communication and language intervention, Language acquisition, Communication disabilities
OZAWA Michimasa	Chief Researcher (Educational Support in Schools)	Profound and multiple disabilities	Consultation, Social support system
TAKEDOMI Hirofumi	Chief Researcher (Educational Support in Schools)	Intellectual disabilities	School management, Individualized education support plan, Evaluation of learning activity
MURAI Keitaro	Chief Researcher (Educational Support in Schools)	Intellectual disabilities	Physical education, Activities to promote independence, Class creation
YOKOO Shun	Chief Researcher (Support for Counseling and Consultation, Inclusive Education System Database)	Intellectual disabilities	Guidance and counseling, Intellectual disabilities and hearing impairment, System of SEN
TAMAKI Munehisa	Chief Researcher (Support for Counseling and Consultation, Inclusive Education System Database)	Autism	LD·ADHD
ITO Yumi	Chief Researcher (Support for Counseling and Consultation, Inclusive Education System Database)	Developmental disabilities, Emotional disabilities	Support for relatedness disorders, Guidance and counseling

NISEの研究者

教育研修・事業部

名 前	役 職	専門分野	キーワード
小林 倫代	(兼)教育研修・事業部長 上席総括研究員(事業・連携担当)	言語・コミュニケーション障害	地域支援システム、保護者支援、教育相談
澤田 真弓	上席総括研究員(研修担当)	視覚障害	自立活動、教科指導、点字指導
梅田 真理	総括研究員(研修担当)	発達障害	LD・ADHD・自閉症等、通級による指導、通常の学級における指導・支援
田中 良広	総括研究員(事業・連携担当)	視覚障害	教育相談、自立活動、教科指導
日下奈緒美	総括研究員(事業・連携担当)	病弱・身体虚弱	病気療養中の教育保障、地域支援、教育相談
大崎 博史	主任研究員(研修担当)	重度・重複障害	訪問教育、医療的ケア、感覚の活用(スヌーズレン)
徳永亜希雄	主任研究員(研修担当)	肢体不自由	自立活動、特別支援学校のセンターの機能、ICF-CY(国際生活機能分類児童版)
松見 和樹	主任研究員(事業・連携担当)	知的障害	キャリア教育、就労支援、学習評価
定岡 孝治	主任研究員(事業・連携担当)	自閉症、知的障害	就労支援、キャリア教育、職業教育
森山 貴史	研究員(研修担当)	病弱・身体虚弱	病弱・身体虚弱教育

教育情報部

名 前	役 職	専門分野	キーワード
新平 鎮博	(兼)教育情報部長 上席総括研究員(総合特別支援教育情報担当)	小児科学、発育発達学、小児保健学(母子保健学)	疾病と障害の総合的アセスメント、医療保健と教育・福祉の連携、小児慢性疾患と支援
笹森 洋樹	(兼)発達障害教育情報センター長 上席総括研究員(発達障害教育情報担当)	発達障害、情緒障害	通級による指導、LD・ADHD・自閉症等、学校・教師支援
金森 克浩	総括研究員(総合特別支援教育情報担当)	教育工学	アシスティブ・テクノロジー、肢体不自由、情報教育
江田 良市	総括研究員(発達障害教育情報担当)	発達障害、言語障害	通級による指導、LD・ADHD・高機能自閉症等、保護者及び地域支援システム
土井 幸輝	主任研究員(総合特別支援教育情報担当)	人間情報工学	ヒューマン・インターフェース、アクセシブルデザイン、情報保障
涌井 恵	主任研究員(発達障害教育情報担当)	発達障害、知的障害	協同学習、社会的スキル、学びのユニバーサルデザイン
岡本 邦広	主任研究員(発達障害教育情報担当)	発達障害	発達障害、行動問題、家族支援
新谷 洋介	研究員(総合特別支援教育情報担当)	教育工学	ICT活用、肢体不自由、情報モラル
西村 崇宏	研究員(総合特別支援教育情報担当)	人間工学	ヒューマン・インターフェース、人間中心設計
神山 努	研究員(発達障害教育情報担当)	知的障害	行動分析、保護者支援、地域支援

客員研究員

名 前	役 職	専門分野	キーワード
渥美 義賢	客員研究員	発達障害	情緒障害、児童青年精神医学、脳科学
大内 進	客員研究員	視覚障害	全盲児の学習指導、点字及び触知覚研究、イタリアの教育
柘植 雅義	客員研究員	発達障害、知的障害、自閉症	障害児心理学、指導・授業、教育政策

Department of Teacher Training and Collaborative Projects

Name	Position	Specialized field	Keywords
KOBAYASHI Michiyo	Department Head of Teacher Training and Collaborative Projects Research Director (Coordination for Related projects)	Communication disorder	Social support system, Family support, Educational counseling
SAWADA Mayumi	Research Director (In-service Teacher Training)	Visual impairments	Activities to promote independence, Course instruction, Braille teaching
UMEDA Mari	Senior Chief Researcher (In-service Teacher Training)	Developmental disabilities	LD/ADHD//Autism, Resource rooms, Instruction and support through regular classes
TANAKA Yoshihiro	Senior Chief Researcher (Coordination for Related projects)	Visual impairments	Guidance and counseling, Activities to promote independence, Course instruction
KUSAKA Naomi	Senior Chief Researcher (Coordination for Related projects)	Health impairments	Ensuring the right of education for children with health impairments, Community support, Educational counseling
OSAKI Hirofumi	Chief Researcher (In-service Teacher Training)	Profound and multiple disabilities	Home/hospital-bound education, Medical care, Development of child's senses(Snoezelen)
TOKUNAGA Akio	Chief Researcher (In-service Teacher Training)	Physical/motor disabilities	Activities to promote independence, Function as a resource center of school for special needs education, ICF-CY(International Classification of Functioning, Disabilities and Health, Version for Children and Youth)
MATSUMI Kazuki	Chief Researcher (Coordination for Related projects)	Intellectual disabilities	Career education, Support for work, Evaluation of Learning activity
SADAOKA Koji	Chief Researcher (Coordination for Related projects)	Autism, Intellectual disabilities	Support for work, Career education, Vocational education
MORIYAMA Takashi	Researcher (In-service Teacher Training)	Health impairments	Education for health impairments

Department of Education Information

Name	Position	Specialized field	Keywords
NIIHIRA Shizuhiro	Department Head of Education Information Research Director (Comprehensive Information of Special Needs Education)	Pediatrics	Child health, Development and chronic diseases in childhood
SASAMORI Hiroki	Head of Information Center of Education for the Persons with Developmental Disabilities Research Director (Information of Education for Developmental Disabilities)	Developmental disabilities, Emotional disabilities	Resource rooms, LD/ADHD/High functioning autism, Support for schools and teachers
KANAMORI Katsuhiko	Senior Chief Researcher (Comprehensive Information of Special Needs Education)	Educational technology	Assistive technology, Physical/motor disabilities, Education of information technology
KOUDA Ryoichi	Senior Chief Researcher (Information of Education for Developmental Disabilities)	Developmental disabilities, Speech impairments	Resource rooms, LD/ADHD/high-functioning autism, Parents and community support system
DOI Kouki	Chief Researcher (Comprehensive Information of Special Needs Education)	Human information technology	Human interface, Accessible design, Information support
WAKUI Megumi	Chief Researcher (Information of Education for Developmental Disabilities)	Developmental disabilities, Intellectual disabilities	Cooperative learning, Social skills training, Universal design for learning
OKAMOTO Kunihiro	Chief Researcher (Information of Education for Developmental Disabilities)	Developmental disabilities	Developmental disabilities, Behavioral problems, Family support
ARAYA Yosuke	Researcher (Comprehensive Information of Special Needs Education)	Educational technology	ICT, Physical/motor disabilities, Information ethics
NISHIMURA Takahiro	Researcher (Comprehensive Information of Special Needs Education)	Human factors	Human interface, Human centered design
KAMIYAMA Tsutomu	Researcher (Information of Education for Developmental Disabilities)	Intellectual disabilities	Behavior analysis, Family support, Social support

Visiting Researchers

Name	Position	Specialized field	Keywords
ATSUMI Yoshikata	Visiting Researcher	Developmental disabilities	Emotional disabilities, Child and adolescent psychiatry, Neuroscience
OOUCHI Susumu	Visiting Researcher	Visual impairments	Educational guidance for blind children, Studies of Braille and haptic perception, Education in Italy
TSUGE Masayoshi	Visiting Researcher	Developmental disabilities, Intellectual disabilities, Autism	Psychology of children with disabilities, Teaching/ Instruction in classes, Education policy

NISEの研究活動

研究基本計画

特別支援教育のナショナルセンターとして、障害のある子ども一人一人の教育的ニーズに対応した教育の実現に貢献するため、国として特別支援教育政策上重要性の高い課題に対する研究や教育現場等で求められている喫緊の課題に対応した実際的な研究に取り組んでいます。こうした研究活動を、中長期を展望しつつ、計画的に進めるため、研究基本計画を策定しています。

この研究基本計画は、国の政策動向等を踏まえ、適宜改訂を行っています。

研究体制

研究活動を組織的に行うために、各年度の研究計画を立案するとともに、進行管理等を行う「研究班」を設けています。研究班は、以下の12の班で構成され、研究課題に応じたチームを構成して研究を推進しています。

平成27年度 研究班一覧

研 究 班		班 長	副 班 長
特定の障害種別によらない総合的課題や障害種別共通の課題に対応する研究班	障害のある子どもの教育の在り方に関する研究班 (在り方班)	笹森 洋樹	久保山茂樹
	特別支援教育の推進に関する研究班 (推進班)	長沼 俊夫	日下奈緒美
	ICT及びアシスティブ・テクノロジーに関する研究班 (ICT・AT班)	金森 克浩	棟方 哲弥
障害種別専門分野の課題に対応する研究班	重複障害のある子どもの特別支援教育に関する研究班 (重複班)	齊藤由美子	大崎 博史
	視覚障害のある子どもの特別支援教育に関する研究班 (視覚班)	金子 健	田中 良広
	聴覚障害のある子どもの特別支援教育に関する研究班 (聴覚班)	藤本 裕人	原田 公人
	知的障害のある子どもの特別支援教育に関する研究班 (知的班)	武富 博文	涌井 恵
	肢体不自由のある子どもの特別支援教育に関する研究班 (肢体不自由班)	徳永亜希雄	長沼 俊夫
	病弱・身体虚弱等にある子どもの特別支援教育に関する研究班 (病弱班)	新平 鎮博	森山 貴史
	言語障害のある子どもの特別支援教育に関する研究班 (言語班)	久保山茂樹	牧野 泰美
	自閉症のある子どもの特別支援教育に関する研究班 (自閉症班)	柳澤亜希子	石坂 務
	発達障害(LD・ADHD・高機能自閉症等)のある子ども 又は情緒障害のある子どもの特別支援教育に関する研究班 (発達・情緒班)	梅田 真理	玉木 宗久

Basic Plan for Research

NISE is advancing research on essential issues in national policy making and implementation of special needs education, and practical research addressing imminent education issues, in order to contribute to realizing the education that meets special needs of individual children with disabilities, as the national center for special needs education.

NISE has formulated the basic research plan in order to conduct research activities systematically with medium to long-term perspectives. It is revised as needed to reflect the current trend of national policies and other factors.

Research System

NISE has set the "research units" designing the annual research plan and managing the progress of research projects, in order to conduct research activities systematically. There are 12 research units according to research subjects as shown below:

Composition of Research Units FY2015

	Research Unit	Leader	Sub Leader
Research units on comprehensive or common issues in education for children with disabilities	Research Unit on Promoting Special Needs Education (Promoting Unit)	NAGANUMA Toshio	KUSAKA Naomi
	Research Unit on Perspective of Education for Children with Disabilities (Perspective Unit)	SASAMORI Hiroki	KUBOYAMA Shigeki
	Research Unit on ICT and Assistive Technology (ICT/AT Unit)	KANAMORI Katsuhiko	MUNEKATA Tetsuya
Research units on specialized issues in each type of disabilities	Research Unit on Special Needs Education for Children with Multiple Disabilities (Multiple Disabilities Unit)	SAITO Yumiko	OSAKI Hirofumi
	Research Unit on Special Needs Education for Children with Visual Impairments (Visual Impairments Unit)	KANEKO Takeshi	TANAKA Yoshihiro
	Research Unit on Special Needs Education for Children with Deaf and Hard of Hearing (Deaf and Hard of Hearing Unit)	FUJIMOTO Hiroto	HARADA Kimihito
	Research Unit on Special Needs Education for Children with Intellectual Disabilities (Intellectual Disabilities Unit)	TAKEDOMI Hirofumi	WAKUI Megumi
	Research Unit on Special Needs Education for Children with Physical/Motor Disabilities (Physical/Motor Disabilities Unit)	TOKUNAGA Akio	NAGANUMA Toshio
	Research Unit on Special Needs Education for Children with Health Impairments (Health Impairments Unit)	NIIHIRA Shizuhiro	MORIYAMA Takashi
	Research Unit on Special Needs Education for Children with Speech and Language Disorders (Speech and Language Disorders Unit)	KUBOYAMA Shigeki	MAKINO Yasumi
	Research Unit on Special Needs Education for Children with Autism (Autism Unit)	YANAGISAWA Akiko	ISHIZAKA Tsutomu
	Research Unit on Special Needs Education for Children with Developmental Disabilities (LD, ADHD, High Functioning Autism (HFA), etc.) or Children with Emotional Disturbances (Developmental Disabilities and Emotional Disturbances Unit)	UMEDA Mari	TAMAKI Munehisa

NISEの研究活動

研究区分

研究は、以下の区分に従って実施します。

なお、平成23年度から、中期目標期間を見通して特定の包括的研究テーマ（領域）を設定し、複数の研究課題から構成された研究を進める「中期特定研究制度」を創設しました。包括的研究テーマとしては、「インクルーシブ教育システムに関する研究」及び「特別支援教育におけるICTの活用に関する研究」を設定しています。

研究区分	研究の性質
基幹研究	NISEが主体となって実施する研究で、運営費交付金を主たる財源とするもの その内容等により、以下のとおり区分する。 ・専門研究A：特定の障害種別によらない総合的課題、障害種別共通の課題に対応した研究 ・専門研究B：障害種別専門分野の課題に対応した研究 ・専門研究A、専門研究Bにつなげることを目指して実施する予備的、準備的研究
共同研究	NISEが大学や民間などの研究機関等と共同で行う研究
外部資金研究	科研費等の外部資金を獲得して行う研究
受託研究	外部からの委託を受けて行う研究

研究の企画立案から実施、評価及び普及の過程

各研究の企画立案から実施、評価及び普及までをおおむね次のような過程で行い、研究の企画立案や実施に教育現場のニーズ等を的確に反映するとともに、評価を研究の質的向上に生かし、研究成果の効果的普及にも努めています。

【 研究の企画と実施の計画 】

研究基本計画やこれまでの研究ニーズ調査結果等を踏まえ、各研究班において研究課題の企画やその検討を行い、研究実施計画書の作成を進めるとともに、並行して、当該研究の概要について都道府県等教育委員会や関係団体等に対し意見照会（研究ニーズ調査）を行います。その意見照会の結果も踏まえ、研究実施計画書について必要に応じて見直しを行います。

【 研究の実施及び中間評価 】

研究実施計画書に基づき研究活動を実施します。研究期間は原則2年を年限とし、研究期間の中間点において、研究の進捗状況等について中間評価（研究所内による内部評価）を実施します。

【 研究成果のまとめと評価 】

研究の成果を研究成果報告書にまとめます。また、研究成果報告書等の成果物を基に研究の最終評価（研究所内による内部評価）及びNISEが外部有識者に委嘱する評価者による外部評価を実施します。

【 研究成果の普及 】

研究成果報告書・刊行物、ウェブサイト、メールマガジン、研究所セミナー、日本特殊教育学会等の関連学会、NISEが主催する研修事業、都道府県教育委員会等が開催する研修・研究会などを通じて研究成果を普及します。

Types of Research Projects

NISE conducts research projects according to the classification shown below:

In FY 2011, NISE established the "medium-term specific research system." Under this system, NISE has set the comprehensive research themes (disciplines) with a perspective over the period for which the third medium-term objectives are set for NISE, and has been advancing multiple research projects under them. At present, the "research on inclusive education systems" and the "research on application of ICT in special needs education" have been set.

Categories	Characteristics of Research
Core Research	Research projects under the leadership of NISE, mainly funded by the management expenses grants. Categorized as follows according to research subjects: <ul style="list-style-type: none"> • Specialized Research A: Studies on general or common issues in education for children with disabilities • Specialized Research B: Studies on specialized issues in each type of disabilities • Preliminary/preparatory studies with the aim of applying its outcomes to Specialized Research A and B
Collaborative Research	Joint research projects of NISE and universities or research institutions
Externally Funded Research	Studies funded by external funds such as MEXT/JSPS KAKENHI Grant
Entrusted Research	Studies entrusted by an external organization

Process of Research Activities: Planning, Implementation, Evaluation and Dissemination

The following is the approximate flow of the process of our research activities, from planning, implementation, evaluation to dissemination. The process aims to reflect accurately the needs of actual classrooms in planning and implementation, to leverage the evaluations in improving the quality of the research projects and to disseminate the results from them effectively.

【 Designing of Research Plan and Planning of Their Implementation 】

Based on the Basic Plan for Research and other resources such as outcomes of past research needs surveys, each research unit is to discuss and investigate the theme of the project, design and create a research plan. During the process NISE is to gather and send out the research outline and invite comments from prefectural education boards and other interested groups (Research Needs Surveys). The units will then review the plans as necessary incorporating the feedback from the survey.

【 Implementation of Research Projects and Their Evaluation During the Research Period 】

The research activities are then carried out based on the research plans. The research duration is, in principle, 2 years. An internal interim evaluation will be conducted on the project, assessing the progress on the middle of the period.

【 Compiling Research Results and Completing Their Evaluation 】

The outcome of the research will be presented as a Research Results Report. The research project will be given final evaluation internally as well as externally by whom NISE has commissioned.

【 Dissemination of Research Results 】

The outcomes of the project will then be disseminated through the Research Results Report and other publications, NISE's website and email newsletter, NISE seminars, associated conferences and workshops including those organized by the Japanese Association of Special Education, trainings carried out by NISE as well as trainings and seminars carried out by other official bodies such as prefectural education boards.

NISEの研究活動

専門研究A・専門研究B

平成27年度に実施する専門研究A・専門研究Bの概要は以下のとおりです。

平成27年度 研究課題一覧（専門研究A・専門研究B）

研究区分	研究課題名	研究班	研究代表者	研究期間
専門研究A	中期特定研究（インクルーシブ教育システムに関する研究） インクルーシブ教育システム構築のための体制づくりに関する研究 - 体制づくりのガイドライン（試案）の作成 -	在り方班	笹森 洋樹	平成27年度
	今後の特別支援教育の進展に資する特別支援学校及び特別支援学級における教育課程に関する実際研究	推進班	長沼 俊夫	平成26～27年度
	中期特定研究（特別支援教育におけるICTの活用に関する研究） 障害のある児童生徒のためのICT活用に関する総合的な研究 - 学習上の支援機器等教材の活用事例の収集と整理 -	ICT・AT班	金森 克浩	平成26～27年度
専門研究B	中期特定研究（特別支援教育におけるICTの活用に関する研究） 視覚障害のある児童生徒のための教科書デジタルデータの活用及びデジタル教科書の在り方に関する研究 - 我が国における現状と課題の整理と諸外国の状況調査を踏まえて -	視覚班	田中 良広	平成26～27年度
	聴覚障害教育における教科指導等の充実に関する実践的研究 - 教材活用の視点からインクルーシブ教育システム構築における専門性の継承と共有を目指して -	聴覚班	原田 公人	平成26～27年度
	知的障害教育における「育成すべき資質・能力」を踏まえた教育課程編成の在り方 - 特別支援学校（知的障害）の各教科における目標・内容の整理を中心に -	知的班	松見 和樹	平成27～28年度
	小・中学校に在籍する肢体不自由児の指導のための特別支援学校のセンター的機能の活用に関する研究 - 小・中学校側のニーズを踏まえて -	肢体不自由班	徳永亜希雄	平成26～27年度
	インクルーシブ教育システム構築における慢性疾患のある児童生徒の教育的ニーズと合理的配慮及び基礎的環境整備に関する研究	病弱班	日下奈緒美	平成26～27年度
	「ことばの教室」がインクルーシブ教育システム構築に果たす役割に関する実際研究 - 言語障害教育の専門性の活用 -	言語班	牧野 泰美	平成27～28年度
	特別支援学級に在籍する自閉症のある児童生徒の自立活動の指導に関する研究	自閉症班	柳澤亜希子	平成26～27年度
	発達障害のある子どもの指導の場・支援の実態と今後の指導の在り方に関する研究 - 通級による指導等に関する調査をもとに -	発達・情緒班	梅田 真理	平成26～27年度

上記の他、専門研究A、専門研究Bにつなげることを目指して実施する予備的、準備的研究として、「小・中学校等で学習する重度の障害のある子どもの教育の充実に関する予備的研究 - 就学の経緯、教育目標・内容、交流及び共同学習の状況等に焦点をあてて - 」を実施します。

Research Themes

Research themes for FY2015 are as follows:

Research Themes FY2015 Specialized Research A and B

Category	Research Title	Research Unit	Principal Researcher	Research Period
Specialized Research A	[Medium-term Specific Research (Research on an Inclusive Education System)] Research Related to Structuring for the Purpose of Development of an Inclusive Education System -Creation of Guidelines (Draft) for Research	Perspective Unit	SASAMORI Hiroki	FY 2015
	Practical Research on Curriculums at School and Classes for Special Needs Education that Contribute to the Future Development of Special Needs Education	Promoting Unit	NAGANUMA Toshio	FY 2014-2015
	[Medium-term Specific Research (Research on Application of ICT in Special Needs Education)] Comprehensive Research on the Application of ICT for the Education of Children with Disabilities The Collection and Organization of Examples of the Utilization of Assistive Equipment and Other Teaching Materials	ICT/AT Unit	KANAMORI Katsuhiko	FY 2014-2015
Specialized Research B	[Medium-term Specific Research (Research on Application of ICT in Special Needs Education)] Research on Appropriate Digital Textbook Formats and the Utilization of Digital Textbook Data in the Education of Children with Visual Impairments Based on Current Conditions and Issues in Japan and Surveys of Conditions Abroad	Visual Impairments Unit	TANAKA Yoshihiro	FY 2014-2015
	Practical Research on the Enhancement of Course Instruction and Activities to Promote Independence in Education for Children with Hearing Impairments A Quest for the Continuity and Sharing of Expertise from the Perspective of Teaching Materials Use	Deaf and Hard of Hearing Unit	HARADA Kimihito	FY 2014-2015
	The Way of Organization of Education Curriculums Based Upon the Capabilities Required in the Future in Intellectual Disability Education -Focus on Aims and Contents of Subjects at Schools for Children with Intellectual Disabilities-	Intellectual Disabilities Unit	MATSUMI Kazuki	FY 2015-2016
	Research on Utilization of the Resource Center Functions of Special Needs Education Schools for the Education of Students with Physical/Motor Disabilities at Elementary and Lower Secondary Schools Taking the Needs of Elementary and Lower Secondary Schools into Consideration	Physical/Motor Disabilities Unit	TOKUNAGA Akio	FY 2014-2015
	A Research Related to the Educational Needs of Children with Chronic Illnesses in the Context of Development of an Inclusive Education System, Reasonable Accommodation, and Preparation of Fundamental Environments.	Health Impairments Unit	KUSAKA Naomi	FY 2014-2015
	Practical Research on the Role Played by "Language Classrooms" in the Development of an Inclusive Education System -Utilization of Speciality of Speech and Language Disorder Education-	Speech and Language Disorders Unit	MAKINO Yasumi	FY 2015-2016
	Research on Activities to Promote Independence of Children with Autism Enrolled in Classes for Special Needs Education	Autism Unit	YANAGISAWA Akiko	FY 2014-2015
	Research on the Current Status and Future Form of Instructional Settings and Assistance for Children with Developmental Disabilities A Focus on Surveys of Resource Room-based Instruction	Developmental Disabilities and Emotional Disturbances Unit	UMEDA Mari	FY 2014-2015

In addition to research projects listed above, "Preparatory Research Focus on the Background of Determining School for Enrollment, Educational Goals and Contents, and Joint Activity and Learning in the Context of Enhancement of Education for Children with Severe Disabilities who are Studying at Elementary and Lower Secondary School" will be carried out as preliminary and preparatory research with the aim of applying the outcomes to the Specialized Research A and B.

専門研究 A

中期特定研究（インクルーシブ教育システムに関する研究）

インクルーシブ教育システム構築のための体制づくりに関する研究 - 体制づくりのガイドライン（試案）の作成 -

研究 班： 在り方班

研究代表者： 笹森 洋樹

研究分担者： 久保山 茂樹（副代表）、伊藤 由美、岡本 邦広、石坂 務、森山 貴史、澤田 真弓、藤本 裕人、牧野 泰美、齊藤 由美子、生駒 良雄、江田 良市、徳永 亜希雄、小澤 至賢、松見 和樹、涌井 恵、大崎 博史、村井 敬太郎、海津 亜希子

研究 期 間： 平成27年度

概要：

本研究は「インクルーシブ教育システムに関する研究」に関する3つの研究、「インクルーシブ教育システムの構築に向けた特別な支援を必要とする児童生徒への配慮や特別な指導に関する研究」（平成23～24年度）、「インクルーシブ教育システムにおける教育の専門性と研修カリキュラムの開発に関する研究」（平成23～24年度）、「インクルーシブ教育システム構築に向けた取組を支える体制づくりに関する実際研究～モデル事業等における学校や地域等の実践を通じて～」(平成25～26年度)の総括として、「学校・地域におけるインクルーシブ教育システム構築のための体制づくりのガイドライン（試案）」を作成することを目的とします。

中教審報告を踏まえ、これまでの研究成果や文献による資料収集、文部科学省モデル事業実施地域への実地調査、諸外国の動向の情報収集などをもとに、自治体や学校の取組の指針を示します。

今後の特別支援教育の進展に資する特別支援学校及び特別支援学級における教育課程に関する実際研究

研究 班： 推進班

研究代表者： 長沼 俊夫

研究分担者： 日下 奈緒美（副代表）、小林 倫代（副代表）、原田 公人、明官 茂、金子 健、柳澤 亜希子、若林 上総、神山 努、半田 健

研究 期 間： 平成26～27年度

概要：

平成24～25年度に実施した専門研究 A 「特別支援学校及び特別支援学級における教育課程の編成と実施に関する研究」では、全国調査の結果、課題として示された「複数障害種に対応する特別支援学校」、「類型やコース制」、「職業教育」、「交流及び共同学習」、「自立活動と他領域及び各教科との関連」の5点について考究しました。また、3県の特別支援学級調査を実施し、現状や課題を把握しました。この研究より、特別支援学校においては、多様なニーズに応える教育課程の編成・実施を適切に評価することが、改善に向けて重要であること、特別支援学級においては、「特別の教育課程」についての検討が必要であることが示されました。

これらを踏まえ、本研究では、特別支援学校と特別支援学級の教育課程に関して、以下のことを

Specialized Research A

Medium-term Specific Research (Research on an Inclusive Education System)

Study Related to Structuring for the Purpose of Development of an Inclusive Education System Creation of Guidelines (Draft) for Research

Research Unit : Perspective Unit

Principal Researcher : SASAMORI Hiroki

Co-researchers : KUBOYAMA Shigeki (Sub-leader), ITO Yumi, OKAMOTO Kunihiro, ISHIZAKA Tsutomu, MORIYAMA Takashi, SAWADA Mayumi, FUJIMOTO Hiroto, MAKINO Yasumi, SAITO Yumiko, IKOMA Yoshio, KOUDA Ryoichi, TOKUNAGA Akio, OZAWA Michimasa, MATSUMI Kazuki, WAKUI Megumi, OSAKI Hirofumi, MURAI Keitaro, KAIZU Akiko

Research Period : FY2015

Abstract :

This study consisted of three separate study projects concerning “Research into Inclusive Education Systems:

“Study on Consideration and Special Guidance to Children who Need Special Support in Developing an Inclusive Education System (FY2011- 2012);

“Research for Teacher s Professional Standards and Development of Teacher Training Program in Inclusive Education System (FY2011-2012);

and, as a comprehensive summing up “Practical Study on Establishing a Support Regime for Developing an Inclusive Education System,Through the Practices in Schools and Communities in Model Projects (FY2013-2014);

And drawing up of “Structural Guidelines (draft) for Development of an Inclusive Education System in Schools and Communities.”

Based upon a report of the central council for education, actual investigations were carried out in the practical realms of gathering materials including research results and documents created up to this time and model projects of the Ministry of Education, Culture, Sports, Science and Technology, and gathering information on the trends in the various overseas countries, demonstrating the guidance of the action of the local government and the school.

Practical Research on Curriculums at School and Classes for Special Needs Education That Contribute to the Future Development of Special Needs Education

Research Unit : Promoting Unit

Principal Researcher : NAGANUMA Toshio

Co-researchers : KUSAKA Naomi (Sub-leader), KOBAYASHI Michiyo (Sub-leader), HARADA Kimihito, MEIKAN Shigeru, KANEKO Takeshi, YANAGISAWA Akiko, WAKABAYASHI Kazusa, KAMIYAMA Tsutomu, HANDA Ken

Research Period : FY2014-2015

Abstract :

In FY 2012 2013, a project in specialized research A on the theme, “Research on Curriculum Development and Implementation for Schools and Classes for Special Needs Education” closely examined five points that had been cited as issues in the findings of a nationwide survey: schools for the special needs education that address multiple disabilities categories; classifications of curriculums and course systems; vocational education; joint activities and learning; and relationship between activities to promote independence and other fields and subjects. A survey of special needs education classes in three prefectures was also conducted in parallel with that project and identified current conditions and challenges in the field.

This study indicated the importance of aiming toward improvement by means of appropriate assessment

目指します。特別支援学校においては、全国の特別支援学校を対象とした質問紙調査と研究協力機関（特別支援学校）への実地調査を実施し、教育課程の評価について、現状と課題を明らかにします。さらに、教育課程の評価の観点と方法を示します。特別支援学級においては、学級担当者を対象とした面接調査と研究協力機関（市教育委員会）への実地調査を実施し、教育課程編成・実施における現状と課題を整理します。さらに、「特別的教育課程」の編成・実施の考え方や具体例を示します。

研究の成果は、教育課程の基準の改善に関する基礎資料及び特別支援学校や特別支援学級での教育課程検討の参考資料として活用されることが期待されます。

中期特定研究（特別支援教育におけるICTの活用に関する研究）

障害のある児童生徒のためのICT活用に関する総合的な研究

- 学習上の支援機器等教材の活用事例の収集と課題の整理 -

研究班： ICT・AT班

研究代表者： 金森 克浩

研究分担者： 梅田 真理（副代表）、棟方 哲弥、新平 鎮博、土井 幸輝、田中 良広、横尾 俊、
武富 博文、玉木 宗久、定岡 孝治、新谷 洋介、西村 崇宏

研究期間： 平成26～27年度

概要：

平成23～25年度に実施した中期特定研究「特別支援教育におけるICTの活用に関する研究」の2つの先行研究では、中心的な課題としてデジタル教科書・教材に関する研究と各障害種別でのICTを活用した教材や指導についての研究を行ってきました。本研究はこれまでのICT研究を発展させるため、障害種別の各研究班の協力を得ながらICT活用についての整理を行います。

また、文部科学省「障害のある児童生徒の教材の充実について(報告)」（平成25年8月）において、「国の特別支援教育のナショナルセンターである国立特別支援教育総合研究所においては（中略）ICTや支援機器の技術的支援を行う外部専門家の活用に関する好事例等について情報提供を行うこと」と述べられており、本研究の果たす意義は大きいと考えています。

そこで、全国の特別支援学校及び地域を限定した小・中学校及び高等学校に対して、ICT・AT機器及び教材の整備状況を調査するとともに、その活用についての課題を整理し、ICT・AT機器及び教材を活用した障害種ごとの指導の特徴的な事例をまとめます。

本研究の成果は、「国立特別支援教育総合研究所支援機器等教材普及促進事業」の一環として運営する特別支援教育教材ポータルサイト（支援教材ポータル）にも掲載し、広く情報普及を図る予定です。

of organization and actual implementing of education curriculums that meet the broad variety of needs in the realm of schools for special needs education, and the necessity to consider “special education curriculums” in the context of classes for special needs education. Based upon these matters, this study aims toward the following matters concerning curriculums at schools and classes for special needs education.

At schools for special needs education, we will carry out a questionnaire survey of the special needs education schools throughout our country as the subject, and onsite local investigations of organizations cooperating in the study (schools for special needs education), and we will thus clarify the present situation and the problems to be addressed in the context of education curriculums.

In addition, we will indicate the viewpoints and methods for assessment of education curriculums.

At classes for special needs education, we will carry out interview investigations with the people in charge of classes, and on-site investigations of municipal boards of education and summarize the present situation and problems to be addressed in the context of the organization and practical application of education curriculums.

Further, we will indicate the ways of thinking and concrete examples of organization and practical application of “special education curriculums.”

We look forward to practical utilization of the results of this study as basic materials relating to improvement of the standards of education curriculums and reference materials for consideration of education curriculums at schools for special needs education and in classes for special needs education.

Medium-term Specific Research (Research on Application of ICT in Special Needs Education) Comprehensive Research on the Application of ICT for the Education of Children with Disabilities

The Collection and Organization of Examples of the Utilization of Assistive Equipment and Other Teaching Materials

Research Unit : ICT/AT Unit

Principal Researcher : KANAMORI Katsuhiko

Co-researchers : UMEDA Mari (Sub-leader), MUNEKATA Tetsuya, NIIHIRA Shizuhiko, DOI Kouki, TANAKA Yoshihiro, YOKOO Shun, TAKEDOMI Hirofumi, TAMAKI Munehisa, SADAOKA Koji, ARAYA Yosuke, NISHIMURA Takahiro

Research Period : FY2014-2015

Abstract :

In two earlier projects implemented in FY 2011 2013 that had to do with medium-term specific research themes on the application of information and communication technology (ICT) in special needs education, the central issues for attention were the study of digital textbooks and teaching materials and research on teaching materials and instructional methods that utilize ICT for the education of children with different types of disabilities. To foster fresh advances in ICT research that has been performed to date, this project organizes its findings on the utilization of ICT with cooperation from research units focused on specific types of disabilities.

A MEXT report titled “Development of Educational Materials for Students with Disabilities” (August 2013) notes that NISE provides information on favorable examples of the utilization of outside experts for technical assistance relating to ICT and assistive equipment. In that context, we feel that this research project will be of significant value.

To that end, the project will comprise surveys of the development of ICT/AT equipment and teaching materials at special needs education schools nationwide as well as a limited number of elementary, lower secondary, and upper secondary schools, assemble data on issues pertaining to the utilization of these tools and materials, and prepare a summary of salient examples of educational instruction utilizing ICT/AT equipment and teaching materials, by types of disabilities.

NISE will manage a Portal Site for Special Needs Education Materials as one element of its program to promote the widespread acceptance and utilization of assistive equipment and other teaching materials. Accordingly, we intend to publish and broadly disseminate the findings of this research project through that site.

専門研究B

中期特定研究（特別支援教育におけるICTの活用に関する研究）

視覚障害のある児童生徒のための教科書デジタルデータの活用及びデジタル教科書の在り方に関する研究 - 我が国における現状と課題の整理と諸外国の状況調査を踏まえて -

研究班： 視覚班

研究代表者： 田中 良広

研究分担者： 澤田 真弓（副代表）、金子 健、土井 幸輝、棟方 哲弥

研究協力者： 金森 克浩

研究期間： 平成26～27年度

概要：

現在、児童生徒用のデジタル教科書・教材の導入と普及が期待されていますが、現状では視覚障害のある児童生徒のための教科書デジタルデータの有効な活用方法や点字使用の児童生徒用デジタル教科書の在り方（ハードウェアの体裁や具備すべき機能など）については定まっていません。このような状況を踏まえ、本研究では 先進的な取組を行っている諸外国の状況を調査し、現状と課題を整理して我が国における在り方を提案するとともに、点字使用の児童生徒用デジタル教科書の在り方を提案します。

研究の方法として、については先進的な国々（米国、韓国等）に関し現地調査やWeb、文献等により関連する情報を収集し、現状と課題について整理します。また、については、特別支援学校（視覚障害）の教員や有識者による研究協議会を通じて、点字使用の児童生徒用デジタル教科書の在り方（ハードウェアの体裁や具備すべき機能など）について取りまとめます。

上記の現状と課題の整理及び在り方の提案は、今後の我が国の視覚障害のある児童生徒のための教科書デジタルデータの適切な管理や運用、また、点字使用の児童生徒用デジタル教科書の開発と活用に役立つものと考えています。

聴覚障害教育における教科指導等の充実に関する実践的研究 - 教材活用の視点からインクルーシブ教育システム構築における専門性の継承と共有を目指して -

研究班： 聴覚班

研究代表者： 原田 公人

研究分担者： 定岡 孝治、藤本 裕人

研究期間： 平成26～27年度

概要：

NISEが実施した全国特別支援学校（聴覚障害）における教材の保有及び活用に関する現状調査の結果、多くの教材が保有、自作されていることが示されました。このため、聴覚障害児の教科指導等に係る専門性として継承・共有されるべきものの1つとして、教材とその活用の在り方を明らかにしていくこととしました。

本研究では、特別支援学校（聴覚障害）数校にご協力いただき、国語科、算数・数学科、自立活動の研究授業を実施します。また、大学教員等の研究協力者を交えた研究協議会の開催や研究協力

Specialized Research B

Medium-term Specific Research (Research on Application of ICT in Special Needs Education)

Research on Appropriate Digital Textbook Formats and the Utilization of Digital Textbook Data in the Education of Children with Visual Impairments Based on Current Conditions and Issues in Japan and Surveys of Conditions Abroad

Research Unit : Visual Impairments Unit

Principal Researcher : TANAKA Yoshihiro

Co-researchers : SAWADA Mayumi (Sub-leader), KANEKO Takeshi, DOI Kouki, MUNEKATA Tetsuya

Collaborative Researcher : KANAMORI Katsuhiko

Research Period : FY2014-2015

Abstract :

It is currently anticipated that digital textbooks and instructional materials for children will be introduced and come into widespread use. However, no decisions have been made with regard to effective methods for the utilization of digital data in textbooks for children with visual impairments or the formats of digital textbooks (e.g., hardware designs, features, and functions) for children that read braille. Given that state of affairs, this research project will (1) conduct a study of conditions in other countries where advanced undertakings are already under way and provide recommendations for action in Japan, and (2) propose formats for digital textbooks aimed at children that read braille.

The research methodology for (1) will comprise the collection and organization of information on current conditions and issues on the basis of field surveys in leading industrial nations (the US, South Korea, etc.), web searches, and reviews of relevant literature. For (2), information and ideas pertaining to formats for digital textbooks (e.g., hardware designs, features, and functions) aimed at children that read braille will be assembled through research meetings with experts and teachers at schools for special needs education (for children with visual impairments).

The aforementioned compilation of information on current conditions and issues will conceivably contribute to the proper management and application of digital textbook data for children in Japan with visual impairments as well as the development and utilization of digital textbooks for children that read braille.

Practical Research on the Enhancement of Course Instruction and Activities to Promote Independence in Education for Children with Hearing Impairments A Quest for the Continuity and Sharing of Expertise from the Perspective of Teaching Materials Use

Research Unit : Deaf and Hard of Hearing Unit

Principal Researcher : HARADA Kimihito

Co-researchers : SADAOKA Koji, FUJIMOTO Hiroto

Research Period : FY2014-2015

Abstract :

The findings of NISE's nationwide survey of conditions pertaining to the retention and use of instructional materials at special needs education schools (hearing impairments) found that in many cases, such institutions prepared and retained such materials on their own. Accordingly, as expertise on curriculum instructional methods for children with hearing impairments should be carried on and shared, we decided to shed light on these materials and how they are used.

For this research project, we intend to implement demonstration lessons in Japanese language, arithmetic and mathematics, and the study of activities to promote independence, with assistance

機関訪問を通して、教科又は自立活動の目標を達成するための教材の選択と活用について検討することを目的とします。

本研究で得られた知見は、特別支援学校（聴覚障害）に留まらず、聴覚障害児が学ぶ小学校等での教科指導上の配慮事項、自立活動や教科の補充指導の参考に資することが期待されます。

知的障害教育における「育成すべき資質・能力」を踏まえた教育課程編成の在り方 - 特別支援学校（知的障害）の各教科における目標・内容の整理を中心に -

研究班： 知的班

研究代表者： 松見 和樹

研究分担者： 明官 茂（副代表）、涌井 恵（副代表）、武富 博文、村井 敬太郎、横尾 俊、
神山 努、半田 健

研究期間： 平成27～28年度

概要：

現在、新しい時代に必要となる「育成すべき資質・能力」（文部科学省、2014）を踏まえた各教科の目標・内容・方法の検討が始まっています。平成26年11月の中教審への諮問では、知的障害のある児童生徒のための各教科の改善が課題として示されました。本研究では、新しい時代に必要となる「育成すべき資質・能力」に基づいて知的障害教育の各教科の目標・内容・方法について整理し、教育課程編成の在り方について検討することを目的とします。

新しい時代に必要となる「育成すべき資質・能力」と各教科との関連について、資料収集や文献研究による概念の整理、研究協力機関における情報収集を行います。また、特別支援学校（知的障害）における各教科の目標・内容・方法を、新しい時代に必要な「育成すべき資質・能力」に基づいて整理し、教科別の指導や各教科等を合わせた指導と、「育成すべき資質・能力」との関連について検討することにより、新しい教育課程編成の考え方やモデル例を示します。

これは、知的障害特別支援学級の教育課程の編成を考える上でも参考になります。次期学習指導要領における知的障害教育の教育課程の検討に資する参考資料となることを目指します。

小・中学校に在籍する肢体不自由児の指導のための特別支援学校のセンター的機能の活用に関する研究 - 小・中学校側のニーズを踏まえて -

研究班： 肢体不自由班

研究代表者： 徳永 亜希雄

研究分担者： 新谷 洋介（副代表）、長沼 俊夫、金森 克浩、生駒 良雄

研究協力者： 齊藤 由美子

研究期間： 平成26～27年度

概要：

インクルーシブ教育システム構築のための特別支援教育の推進において、特別支援学校のセンター的機能の活用が期待されています。センター的機能については、特別支援学校側からの検討に比べ、小・中学校側からの検討は決して十分とはいえず、また特別支援学校（肢体不自由）のセンター的

from cooperating schools for the deaf. Through research meetings with the participation of university professors and other research collaborators and visits to collaborating research institutions, we will explore the selection and utilization of instructional materials that facilitate achievement of the goals of course curriculums and activities for the promotion of independence.

It is anticipated that the knowledge obtained through this research will be a useful addition to the reference literature for course instruction-related considerations, activities to promote independence, and supplemental course instruction not only at schools for the deaf but at elementary schools in which children with hearing impairments are enrolled.

The Way of Organization of Education Curriculums Based Upon the Capabilities Required in the Future in Intellectual Disability Education Focus on Aims and Contents of Subjects at Schools for Children with Intellectual Disabilities

Research Unit : Intellectual Disabilities Unit

Principal researcher : MATSUMI Kazuki

Co-researchers : MEIKAN Shigeru (Sub-leader), WAKUI Megumi (Sub-leader), TAKEDOMI Hirofumi, MURAI Keitaro, YOKOO Shun, KAMIYAMA Tsutomu, HANDA Ken

Research period : FY2015-2016

Abstract :

The aim, the contents, and the method of each subjects are focused as a point of view about the capabilities required in the future (MEXT, 2014), at present. The Minister of Education, Culture, Sports, Science and Technology requested the Central Council for Education to discuss about the improvement of each subject for children with intellectual disabilities. The purpose of this study is to analyse the aims, contents, and methods of each subjects for intellectual disability education in terms of the capabilities required in the future in order to consider how the way of education curriculums should be.

Literature review and the analysis of data on schools cooperating in research will reveal how to teach the capabilities required in the future on each subjects. Based on result, we will make the ways and models for concerning new education curriculum organization.

This is useful as reference materials for consideration of organization of education curriculums for special classes for intellectual disabilities. And these documents will be useful in the context of consideration of the national curriculums guideline for intellectual disability education in the next phase.

Research on Utilization of the Resource Center Functions of Special Needs Education Schools for the Education of Students with Physical/Motor Disabilities at Elementary and Lower Secondary Schools Taking the Needs of Elementary and Lower Secondary Schools into Consideration

Research Unit : Physical/Motor Disabilities Unit

Principal Researcher : TOKUNAGA Akio

Co-researchers : ARAYA Yosuke (Sub-leader), NAGANUMA Toshio, KANAMORI Katsuhiko, IKOMA Yoshio

Collaborative Researcher : SAITO Yumiko

Research Period : FY2014-2015

Abstract :

In the context of promoting special needs education for developing an inclusive education system, utilization of the resource center functions of special needs education schools is expected to play an important role. Compared to special needs education schools, elementary and lower secondary schools

機能による地域貢献が、他障害に比べて十分でないとする報告も見られます。そこで、本研究においては小・中学校に在籍する肢体不自由児への適切な指導のため、当該児童生徒が在籍する通常の学級又は特別支援学級の担任によるセンター的機能の活用に焦点を当て、小・中学校側の活用及び特別支援学校側の支援の在り方について明らかにし、併せて具体的な事例の紹介や今後の方向性の提案を行います。

本研究では、次の4つの方法で研究に取り組みます。

- 1) 文献研究、
- 2) 調査研究（肢体不自由特別支援学級の指導やセンター的機能活用状況等に関する悉皆調査、通常の学級も含めた小・中学校在籍肢体不自由児の学習状況等に関する抽出調査等）、
- 3) 肢体不自由児が在籍する小・中学校及び当該校を支援する特別支援学校等を対象とした実地調査、
- 4) 海外の関連した取組の検討

本研究においては、小・中学校による特別支援学校のセンター的機能の活用の在り方及び小・中学校側のニーズを踏まえた特別支援学校からの支援の在り方が成果として得られ、それらは、インクルーシブ教育システム構築のための特別支援教育の推進に資する資料として活用されることが期待されます。

インクルーシブ教育システム構築における慢性疾患のある児童生徒の教育的ニーズと合理的配慮及び基礎的環境整備に関する研究

研究班： 病弱班

研究代表者： 日下 奈緒美

研究分担者： 森山 貴史（副代表）、新平 鎮博

研究期間： 平成26～27年度

概要：

近年、医学や医療の進歩に伴い、慢性疾患のある児童生徒の教育環境は大きく変化し、特別支援学校（病弱）に在籍する児童生徒の実態も多様化するだけでなく、特別支援学級、通常の学級で学ぶ児童生徒も増えています。今後、インクルーシブ教育システムの構築を進める上では、連続性のある多様な学びの場（通常の学級、通級による指導、特別支援学級、特別支援学校）における基礎的環境整備や合理的配慮の充実等が求められます。

本研究では、慢性疾患のある児童生徒の教育的ニーズを改めて整理するとともに、それに応じた教育的配慮を明確にし、個別に必要な合理的配慮及び基礎的環境整備の充実に資することを目的とします。具体的には、平成26年度は、特別支援学校（病弱）への訪問調査によって教育的ニーズと教育的配慮に関する情報収集を行い、平成27年度は、特別支援学級等も加えた訪問調査を継続しながら、得られた情報の分析をとおして教育的ニーズ毎に教育的配慮をまとめ、合理的配慮及び基礎的環境整備の観点（項目）を踏まえて整理します。本研究の成果は、ガイドブック「病気のある子どもの教育的ニーズと教育的配慮（仮題）」としてまとめ、学校現場での指導や教育委員会等が実施する研修会で活用できることを目指します。

have not devoted nearly enough study to center functions. A report, moreover, indicate that community contributions attributable to the resource center functions of special needs education schools for students with physical or motor disabilities have not been as extensive as the contributions attributable to schools enrolled students with other disabilities. Accordingly, for the purpose of providing suitable guidance to students with physical or motor disabilities enrolled in elementary and lower secondary schools, this research will focus on the utilization of resource center functions by teachers in charge of regular or special needs classes in which such students are enrolled, shed light on approaches to utilization by elementary and lower secondary schools and support from special needs schools, present cases of good practices, and provide proposals for future orientations.

This research project will apply the following four approaches to study: (1) reviews of relevant literature; (2) surveys (e.g., full surveys of instructional practices at special needs education classes for students with physical or motor disabilities and the utilization of center functions ; sampling surveys of learning conditions for students with physical or motor disabilities enrolled in elementary and lower secondary schools, including conditions in regular classes); (3) field surveys aimed at elementary and lower secondary schools in which students with physical or motor disabilities are enrolled, as well as special needs education schools that provide support to these schools; and (4) the study of relevant undertakings abroad.

This study will obtain results consisting of the stance of support from special needs education schools, based upon the stance of utilization of the resource center functions of special needs education schools by elementary and lower secondary schools and the needs of those elementary and lower secondary schools.

It is anticipated that the findings of this research project will help enrich and improve promoting special needs education for developing an inclusive education system.

Research Related to the Educational Needs of Children with Chronic Health Conditions in the Context of Development of an Inclusive Education System, Reasonable Accommodation, and Preparation of Fundamental Environments.

Research Unit : Health Impairments Unit

Principal Researcher : KUSAKA Naomi

Co-researchers : MORIYAMA Takashi (Sub-leader), NIIHIRA Shizuhiko

Research Period : FY2014-2015

Abstract :

Advances in medicine and healthcare in recent years have been accompanied by sweeping changes in the educational environment for children with chronic health conditions. Not only has the situation become increasingly diversified for children with health impairments at special needs schools, but the number of such children enrolled in special needs classes and regular classes has also been growing. Fostering the creation of an inclusive education system in the years ahead will require developing educational environments in diversified settings marked by educational continuity (regular classes, resource room-based instruction, classes for special needs education, and special needs schools) as well as expanding the range of “reasonable accommodation” made for children with health impairments.

This research aims to reclassify the educational needs of children with chronic health conditions, shed light on educational accommodation to reflect those needs, as well as enhancement of “reasonable accommodation” and “preparation of fundamental environments” according to individual needs. In FY 2014, data for this research on “educational accommodation and needs” are gathered through field surveys of special needs schools (for children with health impairments). In FY 2015, expanded field surveys to target the classes for special needs education, etc. will be added. Through the analysis of the obtained information, these data from the surveys will be summarized educational accommodation for each educational need and will be reclassified on the basis of points of view (or the items) of “reasonable accommodation” and “preparation of fundamental environments.” The findings of this research will be assembled in a pamphlet “Educational Accommodation for the Educational Needs of Children with Health Impairments (tentative)”, and published for the use in-service trainings and workshops held by education boards and other organizations.

「ことばの教室」がインクルーシブ教育システム構築に果たす役割に関する実際研究 - 言語障害教育の専門性の活用 -

研究 班： 言語班
研究代表者： 牧野 泰美
研究分担者： 久保山 茂樹（副代表）、小林 倫代
研究 期 間： 平成27～28年度

概要：

ことばの教室（言語障害通級指導教室及び言語障害特別支援学級）においては、言語指導に関する専門性の維持・向上が課題となっています。一方、子どもの成長過程における課題がことばの側面に現れることも多く、インクルーシブ教育システム構築に向けて、ことばの教室の果たす役割、有する専門性への期待は大きいと考えられます。

そこで、本研究では、第一に、ことばの教室担当教員の専門性の維持・向上を図る方策を検討・構築すること、第二に、ことばの教室がインクルーシブ教育システム構築に果たす役割を、言語障害教育の専門性の活用の観点から検討・整理することを目的とします。

方法としては、言語障害教育関係の研究発表や紀要等による文献研究、各都道府県のことばの教室担当教員の研究組織等への調査、平成26年度予備的、準備的研究で実施した各地のことばの教室の諸活動の実態に関する調査の精査、ことばの教室への実地調査等を行い検討します。

研究成果は、各地のことばの教室の実践、専門性の維持・向上、支援体制の構築に資するものとなることが期待されます。

特別支援学級に在籍する自閉症のある児童生徒の自立活動の指導に関する研究

研究 班： 自閉症班
研究代表者： 柳澤 亜希子
研究分担者： 岡本 邦広（副代表）、石坂 務、若林 上総
研究 期 間： 平成26～27年度

概要：

自閉症・情緒障害特別支援学級に在籍する自閉症のある児童生徒においては、当該学年の教科の学習が可能であっても、自閉症の障害特性や認知特性によってもたらされる困難性から通常の学級での学習が難しい場合があり、彼らへの自立活動の指導の重要性が指摘されています。他方、知的障害特別支援学級に在籍する自閉症のある児童生徒においては、各教科等と自立活動の関係が不明確であり、その整理が求められています。

本研究では、自閉症・情緒障害特別支援学級、知的障害特別支援学級（以下、特別支援学級）担当者を対象にアンケート調査（抽出調査）を行い、自閉症のある児童生徒に対する自立活動の指導の現状と課題を把握することを第1の目的とします。また、研究協力機関での実践を通して、特別支援学級での自立活動の時間における指導に焦点を当て、自立活動の指導の授業を組み立てる上で要点を示すことを第2の目的とします。以上を踏まえて、本研究では、特別支援学級において自閉症のある児童生徒に対して自立活動の指導を行うことの意義について検討します。

Practical Research on the Role Played by “Language Classrooms” in the Development of an Inclusive Education System Utilization of Speciality of Speech and Language Disorder Education

Research Unit : Speech and Language Disorders Unit

Principal Researcher : MAKINO Yasumi

Co-researchers : KUBOYAMA Shigeki (Sub-leader), KOBAYASHI Michiyo

Research Period : FY2015 2016

Abstract :

Maintenance and enhancement of speciality about language therapy have become an issue in the context of language classrooms, (resource rooms for children with speech and language disorders, and special classes for children with speech and language disorders).

On the other hand, due to the large number of children who have the aspect of language among their problems in the process of maturation that have appeared, it is thought that great expectations are being held for the role played by people with speciality in language classrooms aimed toward development of inclusive education systems.

In the face of this situation, this study is aimed at consideration and preparation from the standpoint of utilization of speciality in speech and language disorder education, in terms of two themes, the first of which is consideration and development of methods aimed toward maintenance and enhancement of speciality of teachers responsible for language classrooms, and the second of which is the role that language classrooms will play in development of inclusive education systems.

In terms of methods, considerations will be made concerning the carrying out of investigations on documentary research by means of research presentation and bulletins related to speech and language disorder education, investigations on the research organization of teachers responsible for language classrooms nationwide, as well as summarization of the actual situation in the various activities of language classrooms nationwide in preliminary and preparatory research that was carried out in fiscal 2014, and field research to language classroom.

Expectations are held for these research results to serve in the development of actual accomplishments, maintenance, enhancement of speciality, and support systems in language classrooms throughout all Japan.

Research on Activities to Promote Independence of Children with Autism Enrolled in Classes for Special Needs Education

Research Unit : Autism Unit

Principal Researcher : YANAGISAWA Akiko

Co-researchers : OKAMOTO Kunihiro (Sub-leader), ISHIZAKA Tsutomu, WAKABAYASHI Kazusa

Research Period : FY2014-2015

Abstract :

Even if children with autism enrolled in special needs education classes for children with autism/emotional disturbances are capable of learning the subject matter taught to children in the same school grade, in some cases they may face learning difficulties in regular classes due to problems stemming from the characteristics of their disorders or cognitive. The importance of providing children with autism with activities to promote independence has been noted. On the other, the correlations between instruction of subject and activities to promote independence remain unclear in classes for special needs education for children with intellectual disabilities. It is necessary to marshal them.

First, this research will strive to present condition and issues for activities to promote independence of children with autism enrolled in classes for special needs education with questionnaire surveys (sampling surveys) aimed at teachers in charge of classes for special needs education. Next, key points to construct

本研究では、特別支援学級担当者が、自閉症のある児童生徒への自立活動の意義と指導の在り方について理解を深めることが期待されます。また、特別支援学級に在籍する自閉症のある児童生徒の自立活動の指導の充実につながることも期待されます。

発達障害のある子どもの指導の場・支援の実態と今後の在り方に関する研究 - 通級による指導等に関する調査をもとに -

研究班： 発達・情緒班

研究代表者： 梅田 真理

研究分担者： 伊藤 由美（副代表）、笹森 洋樹、江田 良市、海津 亜希子、玉木 宗久、
西村 崇宏、渥美 義賢

研究期間： 平成26～27年度

概要：

文部科学省から平成24年12月に公表された調査結果によれば、通常の学級に在籍する発達障害の可能性のある児童生徒の割合は6.5%となっています。各学校、地域においては、様々な形態や方法により指導を工夫している現状にあります。

本研究では、発達障害のある児童生徒が学校現場において、どのような場でどのような支援を受けているのかについて全国規模の実態調査を行い、その結果をもとに有効な指導の在り方について検討することを目的とします。1年次には全国の市町村教育委員会を対象に、発達障害のある児童生徒の指導の場、指導の形態等の支援の実態について質問紙調査を行います。そこで明らかになった課題をもとに、2年次には発達障害のある児童生徒に有効な指導の場等の在り方について、地域を絞った聞き取り調査を行います。これらの調査の結果から、発達障害のある子どもにとっての効果的な指導の在り方について、特に通級による指導等に焦点を当てて施策への提言を行いたいと考えています。

詳しくはこちら

NISEウェブサイト > 研究紹介

<http://www.nise.go.jp/sc/kenkyu/>

lesson of activities to promote independence will be indicated through practices applied by collaborating schools. Additionally, the significance of activities to promote independence for children with autism will be considered.

It is anticipated that this research will enable teachers in charge of class for special needs education to gain a deeper understanding of the significance and essentials of activities to promote independence for children with autism, and lead to the enrichment of it.

Research on the Current Status and Future Form of Instructional Settings and Assistance for Children with Developmental Disabilities A Focus on Surveys of Special Needs Service in Resource Rooms

Research Unit : Developmental Disabilities and Emotional Disturbances Unit

Principal Researcher : UMEDA Mari

Co-researchers : ITO Yumi (Sub-leader), SASAMORI Hiroki, KOUUDA Ryoichi, KAIZU Akiko,
TAMAKI Munehisa, NISHIMURA Takahiro, ATSUMI Yoshikata

Research Period : FY2014-2015

Abstract :

According to survey findings released by the Ministry of Education, Culture, Sports, Science and Technology (MEXT) in December 2012, 6.5 percent of all children enrolled in regular school classes are thought to have developmental disabilities (DD). At present, schools and local education agencies are improvising their own instructional approaches for the children with DD based on a variety of settings and methodologies.

The goal of this research is to probe the effective ways to educate the students with DD based on the results of survey planed as follows. This questionnaire survey will be carried out nation-wide to investigate the actual conditions of school settings and ways of teaching for the students with DD. The questionnaires will be send to all boards of education of municipalities in Japan and asked about settings, ways of teaching and additional service. Based on the issues elucidated by a survey in the first year of this study, inquiring survey will be conducted to the selected boards of education of municipalities to investigate detailed feature of effective education and additional service for students with DD in the second year of this study. The results extracted from integral analysis of these surveys will unveil the ideal model of education and additional service for students with DD, and policy-oriented recommendations will be done focusing on special needs service in resource rooms.

共同研究

平成27年度に実施する共同研究の概要は以下のとおりです。

平成27年度 研究課題一覧（共同研究）

研究課題名	共同研究機関	研究代表者	研究期間
視覚障害のある児童生徒のための校内触知案内図の作成と評価	早稲田大学	土井 幸輝	平成25～27年度
特別支援教育における支援機器活用ネットワーク構築に関する研究 - 高等専門学校との連携による支援ネットワークの構築 -	独立行政法人 国立高等専門学校機構 仙台高等専門学校	金森 克浩	平成25～27年度
小児がん患者の医療、教育、福祉の総合的な支援に関する研究	国立研究開発法人 国立成育医療研究センター	新平 鎮博	平成26～27年度

視覚障害のある児童生徒のための校内触知案内図の作成と評価

共同研究機関： 早稲田大学

研究代表者： 土井 幸輝

研究分担者： 西村 崇宏（副代表）、金森 克浩、田中 良広、澤田 真弓

研究協力者： 金子 健、大内 進

研究期間： 平成25～27年度

概要：

特別支援学校（視覚障害）等に通う視覚障害のある児童生徒のために、校内施設や校舎内の教室等の配置を把握可能となる校内触知案内図が求められています。一方で、触知案内図を難なく触知できるようになるためには多くの年月を要するため、触覚以外にも音声情報を付加した情報保障が求められています。

本研究では、特別支援学校（視覚障害）等に通う視覚障害のある児童生徒が校内施設や校舎内の教室等の配置を把握可能となる音声読み上げ機能付きの校内触知案内図（試作版）を作成し、使用感を評価することを目的としています。

さらに、学校現場に導入されている既存の触知図作成機でも同様の校内触知案内図が作成可能かどうかを検証し、教育現場での教材作成の実現可能性についても検討します。

本研究を通じて、上述のような校内触知案内図が教育現場で活用可能になると、将来的には視覚障害のある児童生徒が安全かつ自発的に校内や校舎内を移動できることを目指した活動へと繋がることを期待されます。

Collaborative Researches

Research themes for FY2015 are as follows:

Research Themes For FY2015 Collaborative Researches

Research Title	Collaborating Institution	Principal Researcher	Research Period
Preparation and Evaluation of In-School Tactile Guide Maps for Children with Visual Impairments	Waseda University	DOI Kouki	FY 2013-2015
Research on the Development of Networks for Assistive Equipment Use in Special Needs Education Development of Assistive Networks in Collaboration with Technical Colleges	Institute of National Colleges of Technology, Japan; Sendai National College of Technology	KANAMORI Katsuhiko	FY 2013-2015
Study on Comprehensive Support for Education, Healthcare and Welfare to Children with Cancer	National Center for Child Health and Development	NIIHIRA Shizuhiko	FY 2014-2015

Preparation and Evaluation of In-School Tactile Guide Maps for Children with Visual Impairments

Collaborative Organization : Waseda University

Principal Researcher : DOI Kouki

Co-researchers : NISHIMURA Takahiro (Sub-leader), KANAMORI Katsuhiko, TANAKA Yoshihiro, SAWADA Mayumi

Collaborative Researchers : KANEKO Takeshi, OOUCHI Susumu

Research Period : FY2013-2015

Abstract :

Children with visual impairments who attend special needs education schools have a need for tactile guide maps that enable them to locate classrooms on school grounds or inside school buildings. However, given that it takes students years to develop the ability to readily understand such maps using their sense of touch, information support that adds verbal information is also needed.

The purpose of this research project will be to develop and evaluate the usability of prototype versions of indoor tactile guide maps equipped with text-to-speech functions that enable visually impaired students at special needs education schools to find classrooms and other facilities on school grounds or within school buildings.

Furthermore, we plan to verify whether similar indoor tactile guide maps can be produced with existing tactile map-producing equipment that has already been introduced into school systems. We will then consider the feasibility of producing instructional materials within the educational setting.

If this research demonstrates that such indoor tactile guide maps can be utilized effectively within educational settings, that finding can be expected to lead to future activities designed to enable the safe and spontaneous mobility of children with visual impairments at their schools.

特別支援教育における支援機器活用ネットワーク構築に関する研究 - 高等専門学校との連携による支援ネットワークの構築 -

共同研究機関： 独立行政法人国立高等専門学校機構仙台高等専門学校

研究代表者： 金森 克浩

研究分担者： 土井 幸輝（副代表）、新谷 洋介、西村 崇宏

研究期間： 平成25～27年度

概要：

特別支援学校を中心として、全国各地での支援機器活用に関する実践的な研究が広がってきています。また、大学、高等専門学校、工業高等学校などの教育機関と特別支援学校が連携して行う支援機器の開発や学校への支援は、これまで個別に行われてきました。これらの研究や取組の一層の促進を図るため、機器の開発や支援についての情報交換を図る上での課題の検討やシステムの構築が求められています。

そこで本研究では、「全国KOSEN福祉情報教育ネットワーク」と連携しつつ、全国での特別支援教育における教材・支援機器のセンターの機能として、教材開発のための連携システムを構築し、特別支援教育側から見た課題を明らかにします。

また、本研究を行いながら、高等専門学校と連携した新たな教材作成のためのシステム作りを行います。

小児がん患者の医療、教育、福祉の総合的な支援に関する研究

共同研究機関： 国立研究開発法人国立成育医療研究センター

研究代表者： 新平 鎮博

研究分担者： 森山 貴史（副代表）、日下 奈緒美

研究期間： 平成26～27年度

概要：

平成25年3月の「病気療養児に対する教育の充実について（通知）」（文部科学省）により、小児がん拠点病院の指定による病気療養児への対応が通知されました。小児がん拠点病院における子どもたちの教育は、各都道府県・指定都市が担当していますが、特別支援学校あるいは特別支援学級、訪問学級など設置形態も含めて実情は様々です。そこで、国立成育医療研究センターとの共同研究の分担研究「小児がん拠点病院を中心とした、病気の子どもたちの教育に関する実地調査と課題分析」として、小児がん拠点病院での教育について、設置されている学校や学級等の調査を行い、それぞれの取組や課題分析も含めて、望ましい教育の在り方を検討していきます。研究成果は、小児がん患者の教育に役立つように全ての都道府県・指定都市に情報を提供します。

本研究では、それぞれの研究成果を合わせて、「小児がんの子どもの教育に関するガイドライン（仮）」の策定を計画しています。

詳しくはこちら

NISEウェブサイト > 研究紹介

<http://www.nise.go.jp/sc/kenkyu/>

Research on the Development of Networks for Assistive Equipment Use in Special Needs Education

Development of Assistive Networks in Collaboration with Technical Colleges

Collaborative Organization : Sendai National College of Technology

Principal Researcher : KANAMORI Katsuhiko

Co-researchers : DOI Kouki (Sub-leader), ARAYA Yosuke, NISHIMURA Takahiro

Research Period : FY2013-2015

Abstract :

Practical research on the utilization of assistive equipment is under way on a widespread scale nationwide with a focus on special needs education schools. To date, efforts by universities, technical colleges, technical high schools, and other educational institutions to develop assistive equipment in collaboration with special needs education schools as well as efforts in school support have been pursued as independent undertakings. To foster heightened levels of research and endeavor in this area, it will be necessary for these institutions to explore related issues and develop needed systems that facilitate the sharing of information on equipment development and support.

Launched in collaboration with the National KOSEN Network for Welfare and Education with Information Technology, this research project will pursue the creation of a coordinated system for instructional materials development that functions as a national center for instructional materials and assistive equipment for special needs education, and will shed light on issues as perceived by the special needs education field.

Additionally, while this project is under way, work will be initiated on the development of a system for the preparation of new teaching materials in collaboration with technical colleges.

Study on Comprehensive Support for Education, Healthcare and Welfare to Children with Cancer

Collaborative Organization : National Center for Child Health and Development

Principal Researcher : NIIHIRA Shizuhiro

Co-researchers : MORIYAMA Takashi (Sub-leader), KUSAKA Naomi

Research Period : FY2014-2015

Abstract :

A March 2013 “Notice Concerning the Enhancement of Educational Opportunities for Children under Medical Treatment” (Ministry of Education, Culture, Sports, Science and Technology) stipulated measures to be taken by designated pediatric cancer centers for their hospitalized children. Hospital schools have been set up at pediatric cancer centers in individual prefectures and government-designated municipalities but vary significantly in their established formats and actual operational status.

This research includes several projects undertaken with the National Center for Child Health and Development. One research project, “Field Survey of Hospital Schools at Pediatric Cancer Centers with an Analysis of Related Issues”, will comprise a survey chiefly of hospital schools at pediatric cancer centers and explore appropriate educational formats with an analysis of undertakings by individual classes and the challenges they face. The findings of this project will be shared with prefectures and government-designated municipalities.

Plans are to combine the findings from related projects and produce a set of “Guidelines for the Education of Pediatric Cancer Patients (tentative)”

NISEの研究活動

外部資金研究

平成27年度に科研費により実施する研究の概要は以下のとおりです。

平成27年度 科研費による研究課題一覧

研究種目	研究課題名	研究代表者	研究期間
基盤研究(B)	多層指導モデルによる学習困難への地域ワイドな予防的支援に関する汎用性と効果持続性	海津亜希子	平成25～28年度
	フランス通常教育の学業不振児課程への障害児統合の実態とインクルージョンの俯瞰図	棟方 哲弥	平成24～27年度
	アクセシブルデザインの理念に基づく晴盲共用の触知シンボルの形状とサイズの解明	土井 幸輝	平成27～29年度
	通常学級における協同的でユニバーサルデザインな授業実践の開発	涌井 恵	平成27～30年度
基盤研究(C)	言語障害のある子どもに対する協調運動面の指導に関する実践的研究	小林 倫代	平成25～27年度
	吃音のある子どもの自己肯定感形成に向けた教員と保護者の協働支援プログラムの開発	牧野 泰美	平成25～27年度
	一貫した支援を実現するための幼稚園と小学校との連携内容・方法に関する実証的研究	久保山茂樹	平成25～27年度
	学習支援に活用できる実行機能評定尺度の開発	玉木 宗久	平成26～28年度
	スクールクラスターの構築に向けた特別支援学校の地域マネジメントに関する研究	小澤 至賢	平成26～28年度
	特別支援教育における合理的配慮決定のための合意形成プロセス	徳永亜希雄	平成27～29年度
	障害のある子どもの危機管理能力を育てる防災教育のあり方 - 発達障害を中心に -	梅田 真理	平成27～30年度
特別支援教育での入力特性分析に基づいたICT機器活用評価手法の開発	金森 克浩	平成27～29年度	
挑戦的萌芽研究	UV点字既存製法に代わる新規法提案と点字初心者用の触読し易いUV点字サイズの解明	土井 幸輝	平成27～29年度
若手研究(B)	自閉症幼児の家族と教員との連携をめざしたパートナーシップの形成条件に関する研究	柳澤亜希子	平成24～27年度
	発達障害児の保護者に対する物理的環境調整を主としたペアレント・トレーニングの開発	神山 努	平成25～27年度
研究活動スタート支援	デジタル教科書・教材のユーザビリティ向上に向けたタッチパネルの操作特性評価	西村 崇宏	平成26～27年度

詳しくはこちら

NISEウェブサイト > 研究紹介

<http://www.nise.go.jp/sc/kenkyu/>

Externally Funded Research

Research Themes Funded by MEXT/JSPS* KAKENHI Grant FY2015

Category	Research Title	Principal Researcher	Research Period
Scientific Research (B)	Versatility and Sustainability of Effects of Community-wide Preventative Support for Learning Disabilities Using Multi-layered Teaching Model	KAIZU Akiko	FY 2013-2016
	Situation on Schooling of Children with Disabilities in the SEGPA/ EREA as an Option of Inclusion and a Broader Point of View of Inclusive Education System in France	MUNEKATA Tetsuya	FY 2012-2015
	Investigation of Appropriate Shapes and Sizes of Tactile Symbol for Joint Use by both Sighted and Visually Impaired Persons Based on Concept of Accessible Design	DOI Kouki	FY 2015-2017
	Development of Cooperative Universal Design Teaching Practice in the Regular Classes	WAKUI Megumi	FY 2015-2018
Scientific Research (C)	A Practical Study on Teaching Motor Coordination to Children with Speech Disabilities	KOBAYASHI Michiyo	FY 2013-2015
	Developing a Collaborative Support Program for Teachers and Parents/Guardians of Children with Stammer to Build Self-formation	MAKINO Yasumi	FY 2013-2015
	An Empirical Study of Contents and Methods of Collaboration between kindergartens and Elementary Schools for the Provision of Consistent Support	KUBOYAMA Shigeki	FY 2013-2015
	Development of an Implementation-Rating and Function-Rating Scale Suitable for Use in Learning Assistance Applications	TAMAKI Munehisa	FY 2014-2016
	A Study of the Community-based Management of Special Needs Schools for the Formation of School Clusters	OZAWA Michimasa	FY 2014-2016
	Consensus Building Process for the Determining Reasonable Accommodation in Special Needs Education	TOKUNAGA Akio	FY 2015-2017
	The stance of Disaster Prevention Education for Nurturing Crisis-management Skills of Children with Disabilities Centered on Developmental Disabilities	UMEDA Mari	FY 2015-2018
	Development of ICT Equipment Utilization Assessment Methods Depending on Interface Property Analysis in Special Needs Education	KANAMORI Katsuhiro	FY 2015-2017
Challenging Exploratory Research	Proposals of New Ultraviolet Cured Type Braille Production Method as Successor to the Existing Production Method and Evaluation of Easily Readable Braille Size for Beginner Braille Readers	DOI Kouki	FY 2015-2017
Young Scientists (B)	Study on Conditions for Building Partnerships between Families of Children with Autism and Teaching Staff	YANAGISAWA Akiko	FY 2012-2015
	Developing a Parent Training Material for Parents and Guardians of Children with Developmental Disabilities, focusing on Physical Environmental Adjustment	KAMIYAMA Tsutomu	FY 2013-2015
Grant-in-Aid for Research Activity Start-up	Evaluation of Operational Characteristics of Touch-sensitive Screens for Enhanced Usability of Digital Textbooks and Teaching Materials	NISHIMURA Takahiro	FY 2014-2015

* The Ministry of Education, Culture, Sports, Science and Technology(MEXT) / Japan Society for the Promotion of Science(JSPS)

NISEの研修事業

都道府県等における指導者の養成を目的とする研修の実施

NISEでは、各都道府県等における特別支援教育政策や教育研究及び教育実践等の推進に寄与する指導者の養成を目的として、以下の研修を実施しています。

平成27年度 研修計画一覧

名 称		期 間	募集人員
特別支援教育専門研修	第一期 発達障害・情緒障害・言語障害教育コース ・発達障害教育専修プログラム ・自閉症・情緒障害教育専修プログラム ・言語障害教育専修プログラム	平成27年5月7日(木)～7月8日(水)	80名
	第二期 知的障害・肢体不自由・病弱教育コース ・知的障害教育専修プログラム ・肢体不自由教育専修プログラム ・病弱教育専修プログラム	平成27年9月2日(水)～11月10日(火)	80名
	第三期 視覚障害・聴覚障害教育コース ・視覚障害教育専修プログラム ・聴覚障害教育専修プログラム	平成28年1月7日(木)～3月11日(金)	40名
就学相談・支援担当者研究協議会		平成27年7月16日(木)～7月17日(金)	70名
特別支援学校寄宿舎指導実践指導者研究協議会		平成27年7月23日(木)～7月24日(金)	70名
発達障害教育指導者研究協議会		平成27年7月30日(木)～7月31日(金)	100名
交流及び共同学習推進指導者研究協議会		平成27年11月19日(木)～11月20日(金)	70名

昭和46年のNISE創設と同時に研修事業を開始して以来、平成27年3月31日現在、特別支援教育専門研修の受講者数は8,719名、その他の研修の受講者数も10,715名を数え、それぞれの課程を修了しています。これらの方々には、全国の学校や教育関係機関等で活躍されています。

特別支援教育専門研修の前身である特殊教育中堅教員養成研修の修了者数を含んでいます。



専門講義



研修成果のグループ発表



修了証書の授与

詳しくはこちら

NISEウェブサイト > 研修

<http://www.nise.go.jp/sc/kenshu/>

In-Service Teacher Training

NISE provides teacher training programs designed to develop leaders who will promote the measures, research and practices in special needs education at the prefectural level. The programs are specialized in the following:

Teacher Training Programs FY2015

Program Name		Term	Total fixed number
Specific Disability Categories Programs for	Term1 Courses for Emotional Disturbances, Speech and Language Disorders and Developmental Disabilities Training Program for Developmental Disabilities Training Program for Autism and Emotional Disabilities Training Program for Speech and Language Disorders	May 7 - Jul. 8, 2015	80
	Term2 Courses for Intellectual Disabilities, Physical/Motor Disabilities and Health Impairments Training Program for Intellectual Disabilities Training Program for Physical/Motor Disabilities Training Program for Health Impairments	Sep. 2 - Nov.10, 2015	80
	Term3 Courses for Visual Impairments and Deaf and Hard of Hearing Training Program for Visual Impairments Training Program for Deaf and Hard of Hearing	Jan. 7- Mar. 11, 2016	40
Workshop for Counseling and Support Staff for School Enrolment		Jul. 16 - 17, 2015	70
Workshop for Leaders of Guidance Practices in Dormitories of Schools for Special Needs Education		Jul. 23 - 24, 2015	70
Workshop for Leaders of Education for Developmental Disabilities		Jul. 30 - 31, 2015	100
Workshop for Leaders of Promoting Joint Activities and Learning		Nov. 19 - 20, 2015	70

NISE started providing teacher training programs immediately after its foundation in 1971. As of March 31, 2015, 8,719* participants in the Programs for Specific Disability Categories and 10,715 participants in other programs have completed each program. These participants who have completed NISE's teacher training programs are playing a leading role at schools, educational administration agencies and relevant institutions nationwide.

* Including participants who have completed the former program "Training Programs for Special Education intended for mid-career."



Lecture for specialized training



Group presentation for research outcomes



Closing ceremony

NISEの研修事業

インターネットによる講義配信

NISEでは、各都道府県等において障害のある児童生徒等の教育に携わる教員の資質向上を図る取組を支援するため、インターネットによる講義配信を行っています。

配信しているコンテンツは、特別支援教育の基礎的な内容を収録した「特別支援教育研修講座基礎編」と専門的な内容を収録した「特別支援教育研修講座専門編」の2種類です。

なお、インターネットによる講義配信は教育関係機関等を対象としているため、視聴を希望される方は、機関による登録をお願いします。



講義配信画面

インターネットによる講義配信コンテンツ

名 称	内 容	タイトル数
特別支援教育研修講座 基礎編	<ul style="list-style-type: none"> ・特別支援教育の基礎理論 ・視覚障害教育論 ・聴覚障害教育論 ・知的障害教育論 ・肢体不自由教育論 ・病弱・身体虚弱教育論 ・重複障害教育論 ・言語障害教育論 ・情緒障害教育論 ・LD・ADHD・高機能自閉症等教育論 ・障害児の生理と病理 ・諸検査の基礎 	45タイトル
特別支援教育研修講座 専門編	<ul style="list-style-type: none"> ・総合的・横断的内容(インクルーシブ教育システムの構築など) ・視覚障害教育 ・聴覚障害教育 ・知的障害教育 ・肢体不自由教育 ・病弱・身体虚弱教育 ・言語障害教育 ・自閉症・情緒障害教育 ・発達障害教育 ・重度・重複障害教育 	60タイトル

詳しくはこちら

NISEウェブサイト > インターネットによる講義配信
<http://www.nise.go.jp/sc/haishin/>

Providing Training Contents over the Internet

NISE provides training contents as its "online lectures" in order to support efforts made by prefectures to improve the quality of teachers engaged in educating children with disabilities.

The contents consist of the "Basic Lectures on Special Needs Education" and the "Specialized Lectures on Special Needs Education."

These training contents are offered to schools and relevant institutions and require registration at NISE before they can be used.



A page of an online lecture

Contents

Program	Contents	Number of titles
Basic Lectures on Special Needs Education	<ul style="list-style-type: none"> • Basic Theories of Special Needs Education • Theory of Education for Visual Impairments • Theory of Education for Deaf and Hard of Hearing • Theory of Education for Intellectual Disabilities • Theory of Education for Physical/Motor Disabilities • Theory of Education for Health Impairments • Theory of Education for Multiple Disabilities • Theory of Education for Speech and Language Disorders • Theory of Education for Emotional Disturbances • Theory of Education for LD, ADHD, and HFA • Physiopathology of Children with Disabilities • The Basics of Tests and Examinations 	45
Specialized Lectures on Special Needs Education	<ul style="list-style-type: none"> • The Comprehensive and Cross-sectional Subjects • Education for Visual Impairments • Education for Deaf and Hard of Hearing • Education for Intellectual Disabilities • Education for Physical/Motor Disabilities • Education for Health Impairments • Education for Speech and Language Disorders • Education for Autism and Emotional Disturbances • Education for Developmental Disabilities • Education for Severe/Multiple Disabilities 	60

NISEの教育相談支援

都道府県等における教育相談機能の質的向上に対する支援

NISEでは、各都道府県等における教育相談実施機関の自己解決力の向上を推進するため、障害のある子どもの教育に関するコンサルテーションを行っています。

また、各都道府県等における教育相談機能の質の向上に資するため、教育相談を行う上で必要となる様々な情報を蓄積した「教育相談情報提供システム」を整備し、教育関係機関や一般の方向けに情報提供を行っています。



教育相談情報提供システム

教育相談情報提供システムの主な内容

- ・教育相談の基礎
- ・教育相談Q & A
- ・関係する文献リスト
- ・特別支援教育の知識
- ・全国相談機関情報データベース
- ・教育相談事例（教育関係機関のみ閲覧可能）
- ・教育相談研修資料（同上）

詳しくはこちら

教育相談情報提供システム

<http://forum.nise.go.jp/soudan-db/>

都道府県等では対応が困難な教育相談の実施や海外日本人学校等への支援

NISEでは、発生頻度の低い障害等の各都道府県等では対応が困難な事例に関する教育相談や、海外に在住する日本人学校等の保護者や教員等からの教育相談を行っています。

また、NISEで行う教育相談やコンサルテーションの中から、特別支援教育の研究の進展を図るために必要と判断するものを教育相談事例として研究を進めています。



北米欧州地区日本人学校校長研究協議会への参加

詳しくはこちら

NISEウェブサイト > 教育相談の案内

<http://www.nise.go.jp/sc/soudan/>

Support for Counseling and Consultation

Support Services for Educational Counseling Agencies for Persons with Special Needs at the Prefectural Level

NISE provides school consultation services for children with special needs as a support to enhance quality of educational counseling agencies at the prefectural level, and besides, with the aim of supporting for improving the quality of educational counseling services, NISE has established the “Counseling and Consultation Information Service System” containing information necessary to provide educational counseling services at the prefectural level, so as to provide information to relevant institutions.



Counseling and Consultation Information Service System

Main Contents

- About Educational Counseling and Consultation
- Educational counseling Q&A
- List of documents related to educational counseling
- Basic concept of special needs education
- Database for information on national educational counseling agencies
- Case examples of educational counseling (Web browsing is restricted to relevant institutions)
- Materials of teachers training for educational counseling (Web browsing is restricted to relevant institutions)

Educational Counseling Services to Address Difficult Cases and Support Parents of Students and Teachers of Japanese Schools in Overseas

NISE provides educational counseling services, such as low incidence disabilities and supporting parents of students and teachers of Japanese schools in overseas as the national center for special needs education. NISE is advancing studies on examples of counseling and consultation services provided by NISE in order to help progress research on special needs education.



Participation in a workshop of principals of Japanese schools in North America and Europe

NISEウェブサイト

NISEウェブサイトでは、NISEの研究成果及び諸活動に関する情報や国内外の特別支援教育に関する情報を総合的に提供しています。

トップページに「特別支援教育情報一覧」及び「利用者別情報一覧」を設けて情報を探しやすいとともに、それぞれのページに、音声読み上げや文字サイズ変更、表示色変更等のアクセシビリティ機能を整備して、障害のある方が利用しやすいように配慮しています。



NISEウェブサイトの構成

【特総研とは】

特別支援教育のナショナルセンターとしてのNISEのミッション・ビジョン等について紹介しています。

【研究】

NISEが実施する研究の概要やNISEの研究者に関する情報等について紹介しています。

【研修・セミナー】

NISEが実施する研修・セミナーに関する情報やインターネットによる講義配信等について紹介しています。

【報告書・資料】

NISEが発行する研究成果報告書、特総研ジャーナル等の学術刊行物や各種資料について紹介しています。また、図書室の利用についても紹介しています。

【各障害における関連情報】

特別支援教育全般や各障害における関連情報を紹介しています。

【English】

NISEの概要や研究成果等を英語で紹介しています。

詳しくはこちら

NISEウェブサイト > トップページ
<http://www.nise.go.jp/>

Information Services Dissemination

NISE Website

NISE website provides comprehensive related information on special needs education in general, such as research outcomes of NISE and informs activities that will be conducted by NISE

On the NISE web browsing, “a list of information for special needs education” and “a list of information by types of users” in order to make it easier to search. In addition, the voice output function and the function to change the size and color of letters have been improved to be easier for those with disabilities to use.



Composition of the Website

【 What is NISE? 】

Information on NISE, including the mission and activities as the national center of special needs education, is provided.

【 Research 】

Information on the details of studies conducted by NISE and researchers involved in these studies is provided.

【 Training Programs/Seminars 】

Information on training programs and seminars conducted by NISE is provided.

【 Reports/Materials 】

Various kinds of contents such as publications of reports and other documents on findings of studies conducted by NISE and special needs education are provided.

【 Relevant Information on Different Disabilities 】

Information pertinent to overall special needs education and individual disabilities is provided.

【 English 】

The summary of NISE, outcomes of research and other information of NISE, such as activities are provided in English.

インクルーシブ教育システム構築支援データベース（インクルDB）

平成24年7月、中央教育審議会初等中等教育分科会において、「共生社会の形成に向けたインクルーシブ教育システム構築のための特別支援教育の推進」が報告されました。

これを受けて、NISEでは、インクルーシブ教育システム構築に関連する様々な情報を広く提供するために、「インクルーシブ教育システム構築支援データベース」を、平成25年11月に開設しました。



インクルDBのコンテンツ

【合理的配慮実践事例データベース】

文部科学省の「インクルーシブ教育システム構築モデル事業」における取組の実践事例について検索するシステム（データベース）です。

【関連情報】

- ・障害者の権利に関する条約への対応
- ・関連する法令・施策
- ・関係用語の解説
- ・Q&A
- ・その他関連情報

詳しくはこちら

インクルーシブ教育システム構築支援データベース
<http://inclusive.nise.go.jp/>

特別支援教育教材ポータルサイト（支援教材ポータル）

平成25年8月、文部科学省が設置した「障害のある児童生徒の教材の充実に関する検討会」による報告において、国等の役割として、「障害の状態や特性に応じた教材や支援機器、指導方法、活用事例等に関する全国レベルで情報交換するためのデータベースの作成」が示されました。

これを受けて、NISEでは、教材・支援機器の活用に関する実践事例や関連情報を広く提供するために、「特別支援教育教材ポータルサイト」を、平成27年3月に開設しました。



支援教材ポータルのコンテンツ

【教材・支援機器検索】

【実践事例検索】

「教材・支援機器」と「実践事例」が相互に参照できるようになっています。

【教材・支援機器に関する情報】

【研修・展示会情報】

詳しくはこちら

特別支援教育教材ポータルサイト
<http://kyozai.nise.go.jp/>

Database for Supporting Development of Inclusive Education System (Inclu-DB)

The Subdivision on Primary and Secondary Education of the Central Council for Education published a report titled “Promoting Special Needs Education for Development of an Inclusive Education System Leading to the Creation of Cohesive Society” in July 2012. In response to this, in November 2013, NISE opened its “Database for Supporting Development of Inclusive Education System (Inclu-DB), in which various information on development of the inclusive education system is available.



Contents of information provided through Inclu-DB

【 Database for good practices of Reasonable Accommodation 】

This database contained individual cases of “Model Project for Inclusive Education System Development” conducted by MEXT

【 Related Information 】

- Responding to “Convention on the Rights of Persons with Disabilities”
- Relevant laws, regulations and measures
- Explanation of relevant terms
- Q & A
- Others

Portal Site for Special Needs Education Materials (Assistive Materials Portal Site)

In a report by the “Planning Conference concerning repletion of teaching materials for children with disabilities”, dated August 2013, the Ministry of Education, Culture, Sports, Science and Technology indicated “the creation of a database for the purpose of information exchange relating to teaching materials, support equipment, guidance methods, and practical application examples in response to the situation and special characteristics of disabilities” in terms of the role played by the nation.

Upon receipt of this, in March 2015, the NISE established a “Portal Site for Special Needs Education Materials” (Assistive Materials Portal Site) for the purpose of broad provision of practical application examples and related information in the context of utilization of teaching materials and assistive devices.



Contents of Assistive Materials Portal Site

- Database on Teaching Materials and Assistive Devices
- Database of Case Reports
- “Database on Teaching Materials and Assistive Devices” and “Database of Case Reports” are linked each other for reference.
- Publications and other Information on Teaching Materials and Assistive Devices
- Events and other Information on In-service Training and Exhibition

NISEの情報普及

研究成果報告書

NISEでは、実施する研究課題（専門研究A、専門研究B、共同研究）が終了した時点で、その成果をまとめた「研究成果報告書」を研究課題ごとに作成し、ウェブサイトに掲載しています。

さらに、NISEの研究成果をよりわかりやすく知っていただくため、研究課題ごとの成果等を簡潔にまとめた「研究成果報告書サマリー集」を毎年度作成し、全国の教育関係機関等に送付するとともに、ウェブサイトにも掲載しています。



また、研究成果の中で、教育現場での指導や支援等にすぐに役立つ情報については、活用しやすいようにガイドブックやマニュアル等にまとめて、市販の書籍として発行しています。



研究紀要

NISEでは、特別支援教育に関する未発表の論文等を所内より募集し、内容審査を行った上で、「国立特別支援教育総合研究所研究紀要」として毎年度発表しています。研究紀要は、全国の教育関係機関等に送付するとともに、ウェブサイトにも掲載しています。



研究紀要第42巻（平成27年3月発行）の主な内容

研究展望

- ・自閉症のある幼児への包括的アプローチ
 - ・平成25年度全国病類調査にみる病弱教育の現状と課題
- #### 調査資料
- ・「通常の学級に在籍する発達障害の可能性のある特別な教育的支援を必要とする児童生徒に関する調査」の補足調査の結果からみた通級指導教室の役割と課題
 - ・特別支援学校（聴覚障害）小学部の国語科指導におけるコミュニケーション手段と教材活用 - 「特別支援学校（聴覚障害）におけるコミュニケーション手段と教材活用に関する現状調査」から -
 - ・知的障害特別支援学級（小・中）の担任が指導上抱える困難やその対応策に関する全国調査 - 知的障害特別支援学級経験年数の相違による検討から -
 - ・2007年から2013年における日本の障害のある子どもの教育工学研究に関する調査資料 - インクルーシブ教育システムの構築に向けたICT教育を視野に入れて -
 - ・イタリアにおけるインクルーシブ教育に対応した教員養成及び通常の学校の教員の役割

Research Result Report of National Institute of Special Needs Education

From the point in time when NISE completes practical application research themes (including Specialized research A, Specialized research B, and Collaborative research), it creates “Research Result Report of the National Institute of Special Needs Education” which summarizes the results for each of research themes, and provides them on its website.

In addition, in order to make the NISE report results known and more easily understood, a “Summary of Research Results of the National Institute of Special Needs Education” which summarizes the results of each research themes is produced every fiscal year, and it is both sent out to education related organizations throughout Japan and provided on the NISE website. Further, NISE publishes books for sale on the market in the form of a guidebook and manual that summarize in an easy-to-use manner the parts of reports that can be put to immediate use in guidance and support on the education scene.



Bulletin of the National Institute of Special Needs Education

NISE solicits from internal sources unpublished theses concerning special needs education, and carries out content investigations of them and publishes them annually as the “Bulletin of the National Institute of Special Needs Education”. Research bulletins are both sent to the education related organizations throughout Japan, and posted on the NISE website.



Main contents of the Bulletin Vol.42 (Issued on March, 2015)

(1) Research Outlook

- Comprehensive approach to infants with autism spectrum disorder and prospects for their education and support
- Current status and issues in education for children with health impairments: a review of the results of the national survey on the rate of illness at schools for special needs education in fiscal 2013

(2) Investigation Materials

- Rolls and issues in resource rooms: 2012 MEXT supplementary survey on children with developmental disabilities
- Communication methods and teaching materials for teaching Japanese at elementary special needs schools for hearing impaired children:
Survey on the state of communication methods and the use of teaching materials at special needs school for children with hearing impairment
- Issues and problems Facing Teachers in Special Needs Education for Children with Intellectual Disabilities
- Japanese research on Educational Technology for children with special needs: Review from 2007 to 2013: Focusing on using ICTs for developing inclusive education systems
- Teacher training and roles of regular schoolteachers resulting from inclusive education in Italy

特総研ジャーナル

NISEでは、研究をはじめとする様々な活動の成果をまとめた「国立特別支援教育総合研究所ジャーナル（特総研ジャーナル）」を毎年度作成し、ウェブサイトに掲載しています。

特総研ジャーナル第4号（平成27年3月発行）の主な内容

平成26年度研究課題一覧

平成26年度研究成果サマリー

研究報告

- ・ 国立大学が保有する「特別支援教育の専門性向上に資する資源」調査
- ・ 高次脳機能障害のある児童生徒の教育に関する試行調査 - 特別支援教育の視点から - 諸外国における障害のある子どもの教育
国際会議・外国調査等の報告
- ・ オランダ王国の小学校におけるインクルーシブ教育の実際
- 発達障害のある子どもの状況を中心に -
- ・ 欧州特別支援教育機構及びベルギー王国フランス語圏共同体教育事務所訪問調査
学会等参加報告
- 事業報告
- ・ 日本人学校調査から見える特別支援教育の現状について
- ・ 平成26年度国立特別支援教育総合研究所セミナー報告
- ・ 教育支援機器展示室「iライブラリー」と支援機器等教材普及促進事業の紹介
- ・ 発達障害教育に関する情報の普及
- ・ その他のトピックス

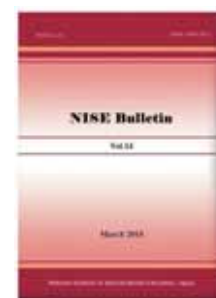


NISE Bulletin

NISEでは、研究をはじめとする様々な活動の成果や日本の特別支援教育の政策動向等を英文でまとめた「NISE Bulletin」を毎年度作成し、ウェブサイトに掲載しています。

NISE Bulletin Vol.14（平成27年3月発行）の主な内容

- ・ 平成26年度研究課題の概要
- ・ 平成25年度研究成果サマリー
- ・ 事業報告
- ・ 日本の特別支援教育の政策動向（文部科学省初等中等教育局特別支援教育課）
- ・ 国立特別支援教育総合研究所研究紀要第41巻の要旨



詳しくはこちら

NISEウェブサイト > 報告書・資料
<http://www.nise.go.jp/sc/shiryo/>

National Institute of Special Needs Education Journal

Every fiscal year, NISE produces the “National Institute of Special Needs Education Journal” that summarizes the results of a large range of activities including researches and provides it on its website.

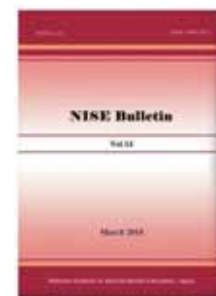


Main contents of the Journal Vol. 4 (Issued on March, 2015)

- (1) List of 2014 research themes
- (2) Summary of 2014 research results
- (3) Study report
 - Investigation of “source materials on special needs education specialist improvement” held by national universities
 - Experimental investigation related to education of children with higher brain dysfunction - from the viewpoint of special needs education -
- (4) Education for children with disabilities in the various overseas countries
- (5) Reports of international conventions and overseas investigations
 - The present situation of inclusive education at elementary schools in Holland (the kingdom of the Netherlands) - centered on the actual situation of children with developmental disabilities -
 - Visit investigations to European special needs education organizations and joint education bureaus in Belgium and France
- (6) Participation reports of learned societies
- (7) Project reports
 - Concerning the present situation of special needs education as observed from Japanese school investigations
 - Report of the NISE seminar 2014
 - Introduction of exhibition room of educational support devices “i-Library” and support equipment, teaching materials and promotion projects
 - Dissemination of information concerning education for children with developmental disabilities
 - Other topics

NISE Bulletin

“NISE Bulletin” is issued on annual basis in order to disseminate information on policy and status of special needs education in Japan, NISE s research results and various activities on the website in English.



Main contents of NISE Bulletin Vol. 14 (Issued on March, 2015)

- Outlines of research projects FY2014
- Summary of research results FY2013
- Annual report
- Recent policy and status on special needs education in Japan (Special Needs Education Division, Elementary and Secondary Education Bureau, Ministry of Education, Culture, Sports, Science and Technology)
- Summary of “Bulletin of the National Institute of Special Needs Education Vol. 41”

NISEの情報普及

研究所セミナー

NISEでは、研究成果の普及や教育現場等との情報の共有を図るため、研究所セミナーを毎年度開催しています。

研究所セミナーの主な内容

- ・セッション1：基調講演・シンポジウム
- ・セッション2：トピック紹介
- ・セッション3：研究成果報告

平成27年度開催日程

- ・期日：平成28年2月25日(木)～2月26日(金)
- ・会場：国立オリンピック記念青少年総合センター



研究所セミナー開会式

詳しくはこちら

NISEウェブサイト > セミナー

<http://www.nise.go.jp/sc/seminar/>

研究所公開

NISEでは、研究をはじめとする様々な活動の成果を教育関係者、教員を志す学生、地域住民の方などにわかりやすく紹介し、特別支援教育への理解を深めていただくため、研究所公開を毎年度開催しています。

研究所公開の主な内容

- ・インクルーシブ教育システム構築に関する情報提供
- ・教材・教具や支援機器等の展示・実演
- ・障害種別の研究班による体験型展示
(生活支援研究棟、スヌーズレン、車いす乗車体験など)
- ・最新の研究成果等に関するパネル展示

平成27年度開催日程

- ・期日：平成27年11月7日(土)
- ・会場：NISE



視覚障害者のための「触れる絵画」



生活環境面での身近な配慮や支援の工夫の紹介

詳しくはこちら

NISEウェブサイト > 研究所公開

<http://www.nise.go.jp/sc/koukai/>

NISE Seminar

NISE presents National Institute of Special Needs Education Seminars on annual basis in order to spread information on outcomes of research projects conducted by NISE, improve the quality of its research activities and share information with schools and relevant institutions.

Consists of NISE seminar

- session 1: Speech and symposium on special needs education
- session 2: Information on issues about activities of NISE
- session 3: Presentation for outcomes of research projects of NISE

NISE seminar 2015

Term: Feb. 25-26, 2016

Venue: National Olympic Memorial Youth Center



Opening ceremony of NISE seminar

Open Day

NISE is open to the public annually in order to introduce NISE's research results and activities in an easy-to-understand way to school staff, students aiming to be teachers and people in communities looking to deepen their understanding about special needs education.

Major Contents of Open Day

- Information on development of an inclusive education system
- Display and demonstration for teaching materials and assistive technology devices
- Experiential exhibitions by research teams by types of disabilities
(Experience with Research Unit for Natural Living Environment, Snoezelen Room and wheelchairs)
- Panel exhibition of latest research results conducted by NISE



"Touch Images" for the visually impaired



Introduction of devices for familiarity considerations and support in the daily life environment

Open Day 2015

Term: Nov. 7, 2015

Venue: NISE

世界自閉症啓発デーに対応したシンポジウム等の開催

平成19年12月18日の国連総会において、毎年4月2日を「世界自閉症啓発デー」とすることが決議され、世界各国において自閉症に関する啓発の取組を実施することが要請されました。これを受けて、我が国では「世界自閉症啓発デー日本実行委員会」を組織して、平成21年度から「世界自閉症啓発デーシンポジウム」等のイベントを開催しており、NISEもその共催機関となっています。

さらに、NISEでは、世界自閉症啓発デーに関連した地域イベントとして、相互協力機関である筑波大学附属久里浜特別支援学校とともに、平成22年度から「世界自閉症啓発デー in 横須賀」を開催しています。本イベントの実施に際しては、平成23年度から、共催団体として筑波大学附属久里浜特別支援学校PTA及び横須賀地区自閉症児・者親の会「たんぼぼの会」も運営に当たっています。



世界自閉症啓発デー in 横須賀

詳しくはこちら

世界自閉症啓発デー特設サイト

<http://www.nise.go.jp/waad/>

NISEメールマガジン

NISEでは、研究をはじめとする様々な活動の成果や特別支援教育に関するタイムリーな情報をお届けするため、メールマガジンを原則として月1回発行しています。NISEメールマガジンの配信を希望される方は、ウェブサイトより登録をお願いします。

NISEメールマガジンの主な内容

- ・ NISEの研究成果の紹介
- ・ NISEが主催する研修・イベントに関する情報
- ・ NISEからのお知らせ
- ・ 国内外の特別支援教育に関するトピックス
- ・ 文部科学省等からの特別支援教育関連情報
- ・ 理事長が紹介するNISEの身近な話題
- ・ NISEの研修を修了した方からの寄稿

国立特別支援教育総合研究所（NISE）メールマガジン
第97号（平成27年4月号）

■目次

- 【新年度を迎えて】
- 【お知らせ】
 - ・ 特別支援教育教材ポータルサイトを開設
- 【NISEトピックス】
 - ・ 平成27年度の研究活動について
- 【海外情報の紹介】
 - ・ フランス国立特別支援教育高等研究所（INS-HEA）からの訪問
- 【NISEダイアリー】
- 【研修員だより】
- 【編集後記】

詳しくはこちら

NISEウェブサイト > NISEメールマガジン

<http://www.nise.go.jp/magazine/>

Symposium and Other Events in Line with the World Autism Awareness Day

On December 18, 2007, the United Nations General Assembly adopted a resolution to declare April 2 as the World Autism Awareness Day, requesting countries around the world to make efforts to raise awareness of autism. The World Autism Awareness Day Executive Committee in Japan has held the World Autism Awareness Day Symposium since FY 2009 and NISE serves as a co-organizer.

In addition, NISE, in cooperation with Special Needs Education School for Children with Autism, University of Tsukuba, which specializes in educating children with autism, has organized the World Autism Awareness Day in Yokosuka since FY 2010 in line with the theme of the World Autism



At the World Autism Awareness Day in Yokosuka

Awareness Day. Since FY2011, the PTA of Special Needs Education School for Children with Autism, University of Tsukuba and “Tampopo-no-kai”, a group for parents of people with autism, have also joined the organization of the event in Yokosuka.

E-mail Newsletter

NISE delivers its e-mail newsletter on a regular basis in order to widely provide timely information on its activities and special needs education. Register your e-mail address on the following website for subscribe.

<http://www.nise.go.jp/magazine/>

Notice: This e-mail newsletter is delivered only Japanese version.

Major contents

- Information on outcomes of research projects conducted by NISE
- Information on teacher training programs and NISE sponsored events
- Topics on special needs education either in Japan or abroad
- Announcements from NISE
- Information on special needs education provided by MEXT
- President of NISE's miscellaneous notes
- Contribution articles by teachers or education staff who completed the NISE's trainings

国立特別支援教育総合研究所（NISE）メールマガジン
第97号（平成27年4月号）

■目次

- 【新年度を迎えて】
- 【お知らせ】
 - ・特別支援教育教材ポータルサイトを開設
- 【NISEトピックス】
 - ・平成27年度の研究活動について
- 【海外情報の紹介】
 - ・フランス国立特別支援教育高等研究所（INS-HEA）からの訪問
- 【NISEダイアリー】
- 【研修員だより】
- 【編集後記】

発達障害教育情報センター

発達障害教育情報センターでは、発達障害に関する様々な情報を調査・収集・整理し、それらを基に、ウェブサイト等を通じて広く情報普及活動に取り組んでいます。また、全国の教育関係機関や厚生労働省所管の国立障害者リハビリテーションセンター内に設置された発達障害情報・支援センター等との連携及び調整も行っています。

本センターのウェブサイトは、以下の項目で情報提供を行っています。それぞれの情報については、定期的に追加・更新を行い、新しい情報を発信しています。

ウェブサイトを通じて提供している情報の内容

- ・発達障害のある子どもの基本的な理解、対応や支援
- ・発達障害のある子どもの理解・指導・支援についての講義コンテンツ
- ・発達障害のある子どもの教育に活用されている教材・教具や支援機器
- ・発達障害のある子どもの教育に関する研究
- ・発達障害に関する国の施策や法令等
- ・発達障害のある子どもの国内の相談機関や、海外渡航者に向けた日本人学校等に関する情報
- ・発達障害のある子どもに関わるイベントや研修会の情報

The screenshot shows the homepage of the National Institute of Special Needs Education (NISE) website. It features a navigation menu at the top with categories like 'Guidance', 'Research', 'Materials', etc. The main content area is divided into several sections. Callouts highlight specific features:

- 新着・更新情報 (New/Updated Information):** A callout points to the '最新・更新情報' (Latest/Updated Information) section, stating that it introduces updated content and provides the latest information for convenience.
- アクセシビリティ (Accessibility):** A callout points to the '文字のサイズ' (Text Size) and '表示色の変更' (Change Display Color) options, noting that text size and display color can be changed for easier readability.
- 利用者別入口 (User-specific Entry):** A callout points to the 'センターの紹介' (Introduction to the Center) section, stating that it provides content tailored to different users.
- トピックス (Topics):** A callout points to the 'トピックス' (Topics) section, stating that it introduces public events and research information provided by the organization.

発達障害教育情報センターは、全ての国民が発達障害を理解し、共に手を携えるノーマライゼーション社会を目指した理解啓発を行っています。

詳しくはこちら [発達障害教育情報センター・ウェブサイト](http://icedd.nise.go.jp/)

Information Services Dissemination

Information Center of Education for the Persons with Developmental Disabilities

The Information Center of Education for Persons with Developmental Disabilities investigates, collects and organizes various kinds of information on developmental disabilities. Its effort is also focused on communicating collected information widely through the website. The Center builds cooperative relations and promotes coordination with relevant organizations, such as nationwide education-related organizations and the Developmental Disabilities Information Center established within the National Rehabilitation Center for Persons with Disabilities under the Ministry of Health, Labor and Welfare.

New information which will be updated regularly is available on the website of the Center. It provides information in the following items;

Information Provided on the Website

- Basic understanding and support for children with developmental disabilities
- Lecture contents regarding understanding and teaching for children with developmental disabilities
- Teaching materials and devices, and assistive devices used for education for children with developmental disabilities
- Studies on children with developmental disabilities
- National policies, laws and regulations, and other relevant issues concerning developmental disabilities
- Information on counseling organizations to children with developmental disabilities in Japan and Japanese schools in overseas and other educational facilities for visitors to foreign countries
- Information about events, lectures and workshops on children with developmental disabilities

The screenshot shows the homepage of the Information Center of Education for Persons with Developmental Disabilities. The website is in Japanese and features a navigation menu at the top with categories like '指導・支援' (Guidance/Support), '研修講座' (Workshops/Lectures), '教材・支援機器' (Materials/Support Devices), '研究紹介' (Research Introduction), '施策法令' (Policies/Laws), '教育相談' (Education Consultation), and 'イベント情報' (Event Information). The main content area is titled '発達障害教育情報センター' (Developmental Disabilities Education Information Center) and includes sections for 'センターの紹介' (Introduction to the Center), 'お知らせ' (Announcements), 'コンテンツのご案内' (Content Guide), and 'イベント情報' (Event Information). A search bar is located at the top right. Callouts highlight specific features: 'What's New' points to the 'お知らせ' section, 'Contents' points to the 'コンテンツのご案内' section, 'Display Font' points to the font size and color adjustment controls, and 'Topics' points to the 'イベント情報' section.

What's New
Updated contents are indicated so as to easily check latest information.

Contents
Contents are arranged in a user-friendly manner.

Display Font
Font size and color can be changed to make reading easier.

Topics
Information on events and workshops held by public organizations and guidebooks are introduced.

The Information Center of Education for Persons with Developmental Disabilities will provide information and education, aiming at a normalized society in which all people understand developmental disabilities and cooperate together.

NISEの情報普及

iライブラリー

iライブラリーは、障害のある子ども一人一人の教育的ニーズに応じた支援を実現する様々な教育支援機器やソフトウェアの展示室です。

iライブラリーでは、NISEが開発した教育支援機器やソフトウェアを展示するとともに、市販品についても障害種別ごとに紹介しています。



iライブラリー

詳しくはこちら

iライブラリー・ウェブサイト

<http://forum.nise.go.jp/ilibrary>

図書室

NISEの図書室では、特別支援教育に関する国内外の図書等を収集・整理・保存し、閲覧、文献複写等のサービスを行っています。

平成27年4月1日現在、特別支援教育の専門書 13,246冊を含む図書69,240冊、学術雑誌等の逐次刊行物2,123種類のほか、全国の大学や特別支援学校等が発行する研究紀要・報告書など約26,500種類の資料を所蔵しています。

また、下記の検索用データベースを作成し、データを蓄積することにより、新しい情報の提供を行っています。

日本十進分類法による区分で「378: 障害児教育」に分類される図書



図書室

検索用データベース

名称	内容	収録件数・期間
特別支援教育関係文献目録	特別支援教育関係文献(論文等)の目録 掲載項目: 標題、著者名、発表年、発表雑誌名など	昭和39年1月～ 101,537件
特別支援教育実践研究課題	全国の特別支援学校等における実践研究課題の抄録 掲載項目: 標題、内容の要旨など	昭和55年4月～ 54,423件
国立特別支援教育総合研究所蔵書目録	NISEが所蔵する図書・雑誌等の目録 掲載項目: 書名または誌名、著者名、発行年など	昭和46年10月～ 79,309件

詳しくはこちら

NISEウェブサイト > 図書室の利用

<http://www.nise.go.jp/sc/library/>

Information Services Dissemination

i-Library

i-Library is an exhibition room displaying various kinds of educational support devices, materials and software products that meet educational needs of individual children with disabilities.

i-Library provides information on educational support devices, materials and software products that have been developed by NISE or jointly developed between NISE and other organizations as well as commercially available products displaying by individual disabilities.



i-Library

Library

As the national center of special needs education, the NISE Library collects and stores books and materials related to special needs education. The library also makes the books and materials available for browsing and provides services such as reference and document copying.

As of April 1, 2015, the library houses approx. 26,500 kinds of materials including proceedings and reports published by universities and schools for special needs education nationwide, in addition to 69,240 books including 13,246 books* about special needs education, and 2,123 kinds of periodicals and other serial publications.

The library provides new information, preparing the retrieval database to accumulate data as shown below.



Library

*Books categorized as " 378: education for children with disabilities " of Nippon Decimal Classification

Retrieval Database

Database Name	Main Item	Number of entry records Covered period
Bibliographies related to special needs education	List of titles, authors, and issue dates of literatures (theses, etc.) regarding special needs education, and names of publications in which the literature is presented	101,537 January, 1964 -
Practical research themes regarding special needs education	Abstract including titles and contents of practical research themes at schools for special needs education, etc. in Japan	54,423 April, 1980 -
Library catalog of NISE	Catalog of titles, authors, and date of publications, etc. of books, periodicals, and other materials stored by NISE	79,309 October, 1971 -

関係機関等との連携・協力

全国の特別支援学校、小学校、中学校、高等学校等との連携・協力

NISEでは、全国の特別支援学校や幼稚園、小学校、中学校、高等学校、教育委員会、特別支援教育センター、学校関係者等を研究協力機関・研究協力者として原則公募により依頼し、研究課題等に関する情報・資料提供、指導・助言、共同開発・研究、開発した指導法・試作の実践、教材開発等の協力を得ることにより、特別支援教育に関する実際の・実践的な研究の円滑な推進を図っています。

また、関係学校長会等が実施する調査研究への協力を行うほか、保護者団体等である全国特別支援教育推進連盟と連携・協力し、文部科学省と三者共催で全国特別支援教育振興協議会を開催しています。

お問い合わせ

総務部総務企画課

E-mail: somu@nise.go.jp

筑波大学附属久里浜特別支援学校との相互協力

筑波大学附属久里浜特別支援学校は、昭和48年9月に、国立特殊教育総合研究所（当時）が行う実際の研究に協力する目的で、重度・重複障害児を対象に教育を行う学校として設置された国立久里浜養護学校を母体としています。その後、平成16年4月1日の国立大学等の法人化に伴い、筑波大学に移管され、知的障害を併せ有する自閉症児を対象に教育を行う、幼稚部及び小学部を置く学校として再出発しました。

同校では、自閉症のある幼児児童に対して、幼稚園及び小学校に準ずる教育を行うとともに、障害による困難を改善するための教育を行っています。また、筑波大学における幼児児童の教育に関する研究や、学生の教育実習の協力等が進められています。

なお、平成16年7月、NISEと筑波大学との間で教育研究交流に係る協定を締結し、NISEと同校は相互協力の下に様々な取組を推進してきました。



筑波大学附属久里浜特別支援学校

詳しくはこちら

筑波大学附属久里浜特別支援学校ウェブサイト

<http://www.kurihama.tsukuba.ac.jp/>

Collaboration with Foreign Universities and Research Institutes

NISE selects its collaborators publicly from schools for special needs education, kindergarten, elementary schools, lower and upper secondary schools, education boards, education centers, and those involved in school education, and requests them to provide information and materials for its research projects, provide instruction and advice, cooperate in joint development and research, use developed teaching methods and trial materials in actual teaching settings, and cooperate in developing teaching materials, with the aim of facilitating practical research on special needs education.

NISE also cooperates with relevant school principals associations in conducting survey research. In addition, NISE cooperates with the National Special Needs Education Promotion Association, a federation consisting more than 20 associations including many of parents organizations, in organizing National Special Needs Education Promotion Council meetings co-hosted by Ministry of Education, Culture, Sports, Science and Technology.

Collaboration with Special Needs Education School for Children with Autism, University of Tsukuba

The National Kurihama School for Handicapped Children was originally established in September, 1973 to provide educational services for children with severe and multiple disabilities under close cooperation with National Institute of Special Education (at that time). In accordance with “The Structural Reform of Universities” by the minister of MEXT, the school restarted in April 1, 2004 as Special Needs Education School for Children with Autism, University of Tsukuba which has kindergarten and elementary department to provide educational services for children with autism and intellectual disabilities.

As well as conducting education based on mainstream schools, the school has conducted education for improving difficulty from disability and the school cooperates with University of Tsukuba in promotion of research on education for children with disabilities and implementation of teaching practice by the student teachers.

In July 2004, University of Tsukuba concluded agreement on educational research with NISE, and Special Needs Education School for Children with Autism, University of Tsukuba and NISE have promoted various efforts under the mutual cooperation as before.



External view of Special Needs Education School for Children with Autism, University of Tsukuba

関係機関等との連携・協力

諸外国の大学・研究機関等との国際連携・協力

NISEでは、我が国の特別支援教育の取組や研究成果を海外に情報発信するとともに、諸外国の障害のある子どもの教育に関する政策等の状況を組織的に収集し、その調査結果を特総研ジャーナル等を通じて公表しています。

また、海外の大学・研究機関との交流協定の締結、研究職員の海外派遣、外国人研究者等の受入を通じて、特別支援教育の研究における国際交流を行っています。



フランス国立特別支援教育高等研究所との交流協定調印式

海外の大学・研究機関との交流協定の締結

海外の大学・研究機関と交流協定を締結し、研究集会等への参加、特別支援教育に関する情報交換、研究者間の交流を行っています。

【研究交流協定締結機関】

- ・韓国国立特殊教育院（平成7年11月締結）
- ・ケルン大学人間科学部（平成10年11月締結）
- ・フランス国立特別支援教育高等研究所（平成27年3月締結）



米国から来訪した研究者による講演会

研究職員の海外派遣

国際会議への参加・発表や状況調査等のため、研究職員を海外に派遣し、研究交流を行っています。

また、NISEの研究職員が文部科学省や外務省の海外教育担当者とともに海外の日本人学校等を訪問し、障害のある子どもの教育に関する情報提供を行っています。

平成26年度 研究職員の海外派遣者数：延べ24名



インドネシア教育文化省視察団の受入

外国人研究者等の受入

外国人研究者等をNISEに受け入れ、研究交流を行っています。

また、独立行政法人国際協力機構（JICA）等の依頼により、海外の教育行政担当者や学校教員等の視察・研修を受け入れています。

平成26年度 外国人研究者等の受入数：89名



アフリカ諸国からのJICA研修員の受入

お問い合わせ

総務部総務企画課（広報国際係）

E-mail: a-koho@nise.go.jp

International Collaboration with Foreign Universities and Research Institutes

As a national center of special needs education, NISE globally provides information on efforts for and research results regarding special needs education in Japan, and collects information on foreign educational systems for children with disabilities in a planned and systematic manner. Information on research findings is provided through "NISE Journal" on the website.

NISE promotes international exchange regarding special needs education study through concluding exchange agreements with foreign universities and research institutes, sending researchers overseas, and hosting foreign researchers in Japan.

Collaboration with Foreign University and Research Institute

NISE has exchange agreements with foreign university and research institutes under which we have done research workshops, information sharing on special needs education, and exchange activities of researchers.

【 International Collaboration between Foreign Organizations 】

- Korea National Institute of Special Education (since November, 1995)
- Faculty of Human Sciences, University of Cologne, Germany (since November, 1998)
- National Higher Education Institute for Teacher Training and Research on Special Needs Education [INS-HEA], France (since March, 2015)

Sending researchers overseas

NISE promotes research exchange, sending researchers overseas to participate in and present research results at international academic conferences, or to investigate the status quo in foreign countries.

NISE researchers also visit Japanese schools in foreign countries together with personnel of MEXT and the Ministry of Foreign Affairs who are in charge of foreign education, and provide information on education for children with disabilities.

The number of NISE researchers sent to foreign countries in FY2014: 24 in total

Receiving foreign researchers

NISE receives foreign researchers for research exchange.

Upon request by Japan International Cooperation Agency (JICA), NISE accepts foreign observation teams of personnel in charge of educational administration and school teachers, and provides them with training.

The number of researchers and guests who came from foreign countries in FY2014: 89 in total



Signing Ceremony for exchange agreement with the INS-HEA



Lecture meeting of a researcher from the U.S.



Receiving an observation team of Indonesian Ministry of National Education and Culture



Hosting JICA researchers from African countries

NISEの財務・施設

予算・決算

平成27年度 予算額

区 分	金額(千円)
運営費交付金	1,087,076
施設整備費補助金	52,578
自 己 収 入	4,636
合 計	1,144,290

平成25年度 決算額

区 分		金額(千円)
運営費事業	人 件 費	560,816
	業 務 経 費	348,407
施設整備費補助金事業		21,011
寄 附 金		3,380
科 研 費 間 接 経 費		7,549
合 計		941,163

敷地・建物

		面積 (㎡)
敷地面積		75,226.88
建物面積	研究管理棟	7,442.15
	特別支援教育情報センター棟	1,901.89
	研修棟	1,344.51
	体育館	1,697.86
	食堂棟	396.79
	西研修員宿泊棟	2,064.14
	東研修員宿泊棟	1,371.00
	生活支援研究棟	231.46
	その他	819.97
	合計	17,269.77



研究管理棟



研修棟



研修員宿泊棟及び食堂棟



Budget and Account Settlement

Budget of Annual Expenditure (FY2015)

Budget funds	Total(Unit1000yen)
Government funding for operating expenses	1,087,076
Grant for facilities improvement	52,578
Self-generated Income	4,636
Total	1,144,290

Account Settlement (FY2013)

Itemization		Total(Unit1000yen)
Operational expenses	Personnel expenses	560,816
	Others	348,407
Grant for facilities improvement		21,011
Contribution		3,380
Overhead costs of Grant-in-Aid for Scientific Research		7,549
Total		941,163

Site and Building

		Area (㎡)
Total Area		75,226.88
Area of Building	Administration Building	7,442.15
	Information Center of Special Needs Education Building	1,901.89
	Building for In-service Training	1,344.51
	Gymnasium	1,697.86
	Canteen	396.79
	West Dormitory for In-service Trainees	2,064.14
	East Dormitory for In-service Trainees	1,371.00
	Research Unit for Natural Living Environment	231.46
	Others	819.97
	Total	17,269.77



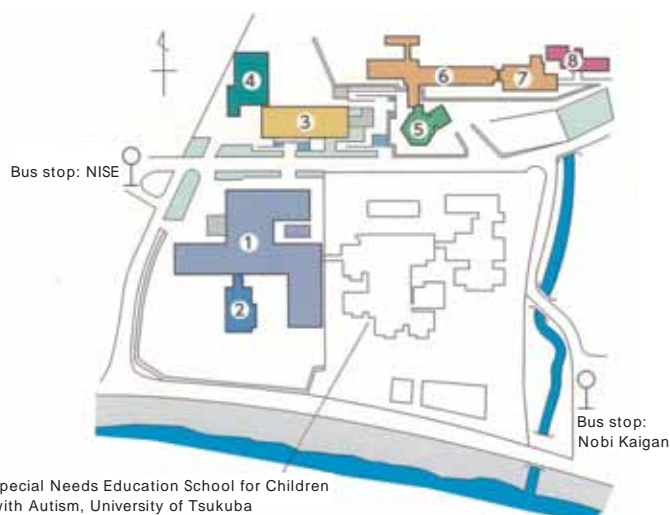
Administration Building



Building for In-service Training



Dormitory for In-service Trainees and Canteen



連絡先・交通案内

連絡先

名 称：独立行政法人国立特別支援教育総合研究所

住 所：〒239-8585 神奈川県横須賀市野比5 - 1 - 1

	電話番号	FAX番号	E-mailアドレス
総務企画課	046(839)6803	046(839)6918	somu@nise.go.jp
財務課	046(839)6818	046(839)6916	
研修情報課	046(839)6827	046(839)6915	

交通案内

京浜急行電鉄ご利用の場合

京急久里浜駅下車

久3 系統・久里浜医療センター行で約15分、国立特別支援教育総合研究所下車すぐ

久8 系統・野比海岸行で約20分、終点下車300m

又はタクシー約8分

YRP野比駅下車

徒歩20分、又はタクシー約5分

JR横須賀線ご利用の場合

久里浜駅下車

久8 系統・野比海岸行で約15分、終点下車300m

又はタクシー約10分

交通案内図



周辺図



Contact

Organization Name: National Institute of Special Needs Education

Address: 5-1-1 Nobi, Yokosuka, Kanagawa, 239-8585 Japan

	Phone	FAX	E-mail
General Affairs and Planning Division	046 839 6803	046 839 6918	somu@nise.go.jp
Finance and Accounting Division	046 839 6818	046 839 6916	
Information and In-service Training Division	046 839 6827	046 839 6915	

Access

Keihin Kyuko Line

From Keikyu Kurihama Station

- Take a bus bound for the Kurihama Medical and Addiction Center (Kurihama Route 3) from the bus stop NO. 2, and get off at the “NISE” bus stop (about 15 minutes from the station). You will find NISE in front of the bus stop.
- Take a bus bound for Nobi Kaigan (Kurihama Route 8) from bus stop NO. 2, and get off at the last bus stop (about 20 minutes from the station). NISE is 300 meters from the bus stop.
- Take a taxi to NISE (about 8 minutes)

From YRP Nobi Station

- 20-minute walk, or about 5 minutes by taxi.

JR Yokosuka Line

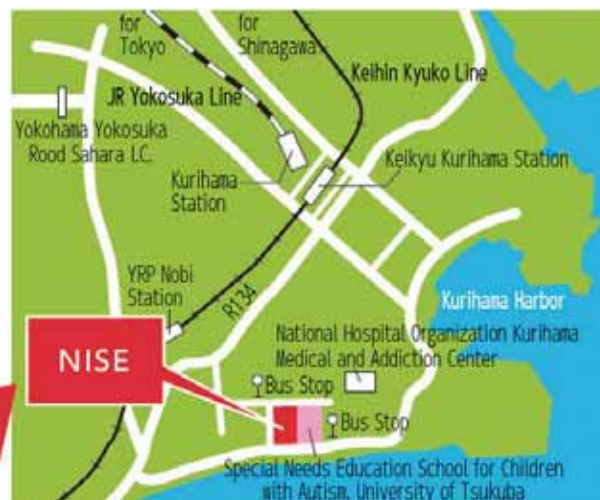
From Kurihama Station

- Take a bus bound for Nobi Kaigan (Kurihama Route 8) from bus stop NO. 5 and get off at the last bus stop (about 15 minutes). NISE is 300 meters from the bus stop.
- Take a taxi to NISE (about 10 minutes)

Wide Area Map



Area Map





NISE Logo Design

Young leaves vigorously sprout out in spring. Their fresh, youthful, and powerful image overlaps with the image of special needs education. The circle at the top of the logo represents “children with disabilities and their guardians,” the left leaf under the circle represents “NISE,” and the right leaf represents “educational organizations, such as schools for special needs education, kindergartens, elementary schools, junior-high schools, and high schools, as well as medical, welfare labor, and other relevant organizations.” Two young leaves mutually cooperate in supporting children with disabilities and their guardians.



NISE Memorial Monument “Being along with a child”



独立行政法人

国立特別支援教育総合研究所

NISE National Institute of Special Needs Education

〒239-8585 5-1-1, Nobi, Yokosuka-si, Kanagawa Pref

TEL 046-839-6803 FAX 046-839-6918

URL <http://www.nise.go.jp/>

リサイクル適性

この印刷物は、印刷用の紙へ
リサイクルできます。