

国立特別支援教育総合研究所
N I S E

要 覧 2016



独立行政法人

国立特別支援教育総合研究所

NISE

National Institute of Special Needs Education

理事長あいさつ

本研究所は、我が国における障害のある子どもの教育の充実・発展に寄与するため、昭和46年に文部省直轄の研究所（国立特殊教育総合研究所）として設置されました。その後、平成13年に独立行政法人に移行し、平成19年には「国立特別支援教育総合研究所」へと名称変更して、現在に至っています。

障害のある子どもの教育については、平成18年に学校教育法等の一部改正が行われ、平成19年4月に「特殊教育」から「特別支援教育」へと移行したところです。それにより、特別支援学校や特別支援学級で学ぶ子ども、通級による指導を受ける子どもに加え、小・中学校等の通常の学級で学ぶ発達障害等の子どもたちも対象となりました。

また、平成19年の障害者権利条約の署名以降、その批准が課題となりました。それぞれの子どもたちのもっている力を最大限に発揮できるようにすることを目指して、障害のある子どもとない子どもが共に学ぶ仕組みである「インクルーシブ教育システム」の構築に向け、国内法令の整備が行われました。平成24年には、中央教育審議会初等中等教育分科会報告がとりまとめられるなどして、我が国も、平成26年1月に条約を批准しています。こうした経緯の中で、インクルーシブ教育システムの構築に向けた環境整備が進んでおり、今後一層特別支援教育を推進することにより、それぞれの地域の実情等に即したインクルーシブ教育システムの構築に努めていくことが重要です。

本研究所は、平成28年度より第4期中期目標期間を迎え、これまでの研究活動や研修事業、情報普及活動の一層の充実を図るとともに、新たに「インクルーシブ教育システム推進センター」を設置し、地域や学校が直面する課題の解決を目指す「地域実践研究」の実施や国内外の情報提供、相談支援を通して、地域や学校の取組を強力にバックアップしていきます。

また、特別支援教育を一層推進するため、関係諸機関との連携協力にも努め、研究所の活動の更なる充実を図っていきたいと考えています。

今後とも、国民の皆様をはじめ、関係各位の一層のご支援、ご協力をお願い申し上げて、挨拶とさせていただきます。

平成28年5月

独立行政法人国立特別支援教育総合研究所（NISE）

理事長 宍戸 和成

目次

理事長あいさつ	1	NISEの研修事業	33
NISEのミッション	3	NISEの情報収集・発信	37
NISEのビジョン	3	インクルーシブ教育システム構築に向けた支援	53
NISEの沿革	3	関係機関との連携・協力	63
NISEの組織	5	NISEの予算・施設	65
NISEの研究者	9	連絡先・交通案内	67
NISEの研究活動	13		

- ・本冊子における「NISE(ナイセ)」とは、独立行政法人国立特別支援教育総合研究所のことを指します。
- ・本冊子の記載内容は、特に断りのない限り、平成28年8月1日現在のものです。

Message from the President

NISE was established as an affiliated institution (National Institute of Special Education) of the Ministry of Education, Science, and Culture in 1971 to contribute to the improvement and development of education for children with disabilities in Japan. In 2001, NISE was reestablished as an independent administrative agency, and in 2007 was renamed National Institute of Special Needs Education, the name which it still holds today.

In April 2007, “special education” was reestablished as “special needs education” as a result of partial revisions made to the School Education Act in 2006 concerning the education of children with disabilities. In addition to children studying at schools for special needs education, children studying in classes for special needs education and children receiving support in resource room, these revisions also affected students such as children with developmental disabilities studying in regular classes in elementary, lower secondary, and other schools.

Also, the ratification of the Convention on the Rights of Persons with Disabilities became an issue after its signing in 2007. A series of legislative reforms was introduced for the development of an inclusive education system, in which children with and without disabilities study together, aimed at allowing each child to fully demonstrate their abilities. In 2012, the Subdivision on Primary and Secondary Education of the Central Council for Education created a report and after such efforts, Japan ratified the Convention on the Rights of Persons with Disabilities in January 2014. Among these circumstances, the preparation of fundamental environments for the development of an inclusive education system has been under way. It is necessary to work at the development of an inclusive education system based on the real conditions of each local community by further promoting special needs education in the future.

With the fourth midterm phase starting in 2016, while aiming to further enhance its existing research activities, teacher training, and information dissemination activities, NISE will establish the new Center for Promoting Inclusive Education System which will conduct practical research in local communities aimed at the development of an inclusive education system, provide information within Japan and abroad, and support for educational counseling in order to strongly support the efforts of local communities and schools.

Furthermore, in order to further promote special needs education, we would like to aim at further enhancing our activities by working towards cooperation with related organizations.

I conclude this message with a wish to request the cooperation and support of all people involved in this effort, including the general public.

May 2016

Kazushige Shishido

President of the National Institute
of Special Needs Education (NISE)

Contents

Message from the President.....	2	Teacher Training	34
Mission of NISE	4	Collection and Dissemination of Information	38
Vision of NISE	4	Support for Development of an Inclusive Education System	54
History	4	Collaboration	64
Organization	6	Budget and Facilities	66
Research Staff	10	Contact and Access	68
Research Activities	14		

- In this booklet, NISE stands for National Institute of Special Needs Education.
- Unless otherwise noted, the booklet includes information correct as of August 1, 2016.

NISEのミッション(使命)※

我が国唯一の特別支援教育のナショナルセンターとして、国や地方公共団体等と連携・協力しつつ、インクルーシブ教育システムの構築に向けて、特別支援教育を取り巻く国内外の情勢の変化も踏まえた国の政策課題や教育現場の課題に柔軟かつ迅速に対応する業務運営を行い、もって障害のある子供一人一人の教育的ニーズに対応した教育の実現に貢献します。

NISEのビジョン(ミッションを達成するための方向性)※

1. 研究活動

国の特別支援教育政策立案及び施策の推進等に寄与する研究を行い、研究成果の幅広い普及を図ること

2. 研修事業

各都道府県等における特別支援教育政策や教育実践等の推進に寄与する指導者の育成や資質向上に係る支援等を行うこと

3. 情報収集・情報発信

特別支援教育に関する情報収集・情報発信を充実するとともに、幅広い関係者の理解の促進、関係団体と連携した効率的・効果的な情報提供を行うこと

4. インクルーシブ教育システム推進センター

インクルーシブ教育システムに係る研究所のリソースを一元化したセンターを設置し、各都道府県・市町村の直面する課題の解決に寄与する取組等を行うこと

※上記ミッション、ビジョンは平成28年3月に文部科学大臣から指示されたNISEの第4期中期目標において示されたものです。

NISEの沿革

昭和46年(1971年) 10月

国立特殊教育総合研究所が発足

平成13年(2001年) 4月

独立行政法人国立特殊教育総合研究所が発足

平成16年(2004年) 4月

組織改編により企画部、教育支援研究部、教育研修情報部、教育相談センター設置

平成18年(2006年) 5月

教育相談センターを教育相談部に改組

平成19年(2007年) 4月

独立行政法人国立特別支援教育総合研究所に名称変更

平成20年(2008年) 4月

教育支援研究部を教育支援部に名称変更、発達障害教育情報センター設置、研究班体制を開始

平成23年(2011年) 4月

組織改編により企画部、教育支援部、教育相談部、教育研修・事業部、教育情報部設置

平成24年(2012年) 4月

教育相談部を教育支援部に統合

平成28年(2016年) 4月

組織改編により研究企画部、研修事業部、情報・支援部、インクルーシブ教育システム推進センター設置



Mission of NISE※

For the development of an inclusive education system, NISE will contribute to realizing an education that meets special needs of individual children with disabilities, by operating a flexible and prompt action to address the national policy issues and the issues facing educational institutions also based on changes in conditions surrounding special needs education which occur both in Japan and overseas, while collaborating with the national and local governments, as the only national center for special needs education in Japan.

Vision of NISE (Direction toward achieving the Mission)※

1. Research Activities

To conduct research studies that contribute to the making and promotion of national policies on special needs education and also disseminate research results extensively.

2. Teacher Training

To provide teacher training to contribute to the promotion of the special needs education policies of each prefecture and actual implementation of special needs education, support related to improving leadership and expertise of teachers, etc.

3. Collection and Dissemination of Information

To promote broad understanding among related parties and share information efficiently and effectively in cooperation with related organizations while enhancing information collection/dissemination related to special needs education.

4. Center for Promoting Inclusive Education System

To establish a center which unifies inclusive education system research resources at the institute in order to contribute to solving issues directly faced by prefectures and municipalities, and carry out other efforts.

※The mission and vision above were presented in the fourth medium-term objectives for NISE set by the Minister of Education, Culture, Sports, Science and Technology in March 2016.

History

Apr. 2001

Commencement of the National Institute of Special Education as an independent administrative agency.

Apr. 2004

Reorganized to establish Department of Policy and Planning, Department of Educational Support Research, Department of Teacher Training and Information, and Clinical Center for Children with Special Needs.

May 2006

Clinical Center for Children with Special Needs was reorganized into Department of Counseling and Consultation for Persons with Special Needs.

Apr. 2007

Renamed to the National Institute of Special Needs Education.

Apr. 2008

Department of Educational Support Research was renamed to Department of Educational Support.

Establishment of Information Center of Education for the Persons with Developmental Disabilities.

Introduced Research Unit System.

Apr. 2011

Reorganized to establish Department of Policy and Planning, Department of Educational Support, Department of Counseling and Consultation for Persons with Special Needs, Department of Teacher Training and Collaborative Projects, and Department of Education Information.

Apr. 2012

Department of Counseling and Consultation for Persons with Special Needs was integrated into Department of Educational Support.

Apr. 2016

Reorganized to establish Department of Policy and Planning, Department of Teacher Training, Department of Information and Support, and Center for Promoting Inclusive Education System.



NISEの組織

役員



理事長
穴戸 和成



理事
勝野 頼彦



監事
浅野 良一



監事
中家 華江



研究企画部長
新平 鎮博



研修事業部長
小林 倫代



情報・支援部長
明官 茂

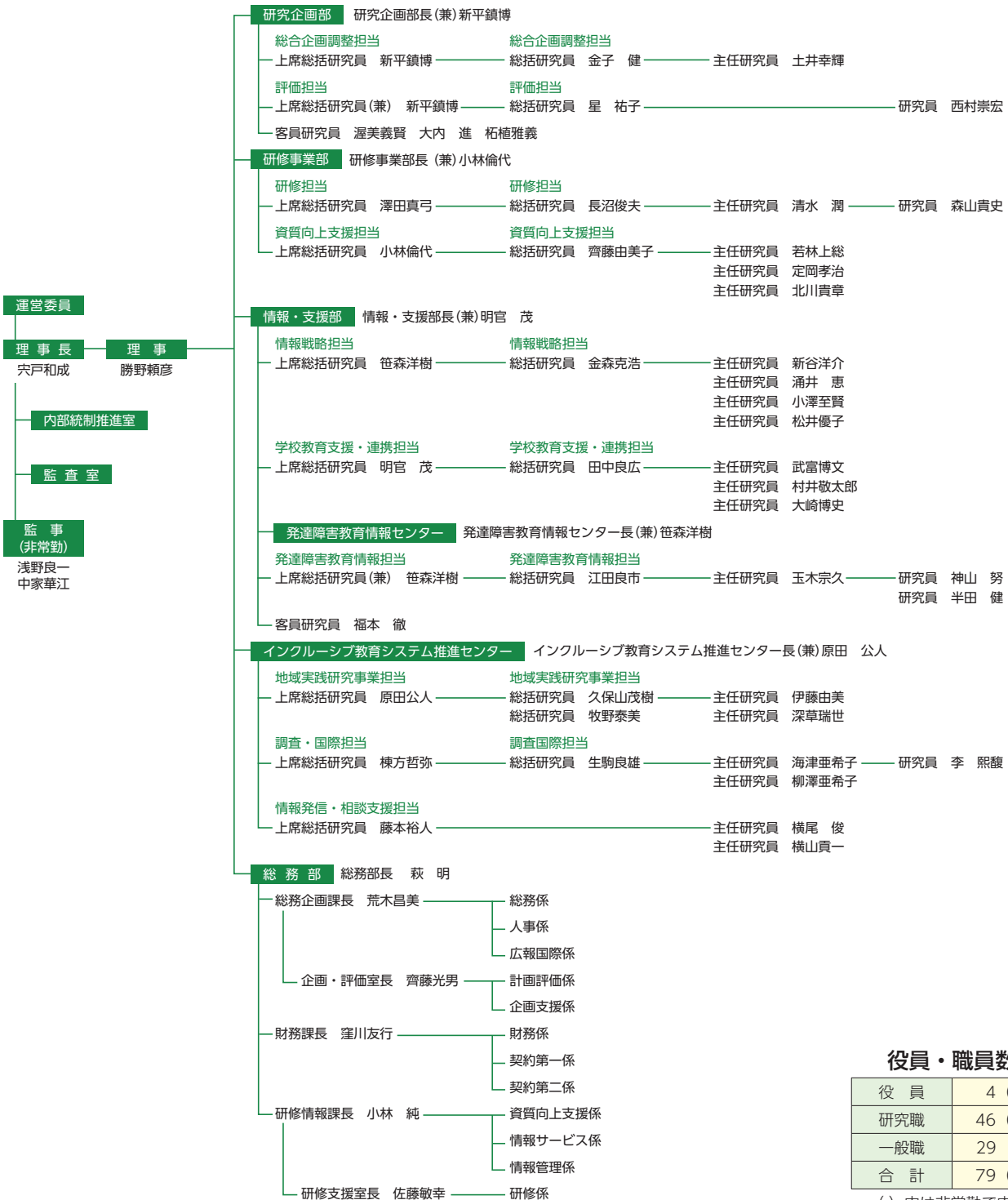


インクルーシブ教育システム
推進センター長
原田 公人



総務部長
萩 明

部長・センター長



役員・職員数

役員	4 (2)
研究職	46 (4)
一般職	29
合計	79 (6)

() 内は非常勤で内数

Organization

Executive Staff



President
SHISHIDO
Kazushige



Executive Director
KATSUNO
Yorihiro



Auditor
ASANO
Ryoichi



Auditor
NAKAYA
Hanae



Department Head of Policy and Planning
NIIHIRA
Shizuhiro



Department Head of Teacher Training
KOBAYASHI
Michiyo



Department Head of Information and Support
MEIKAN
Shigeru

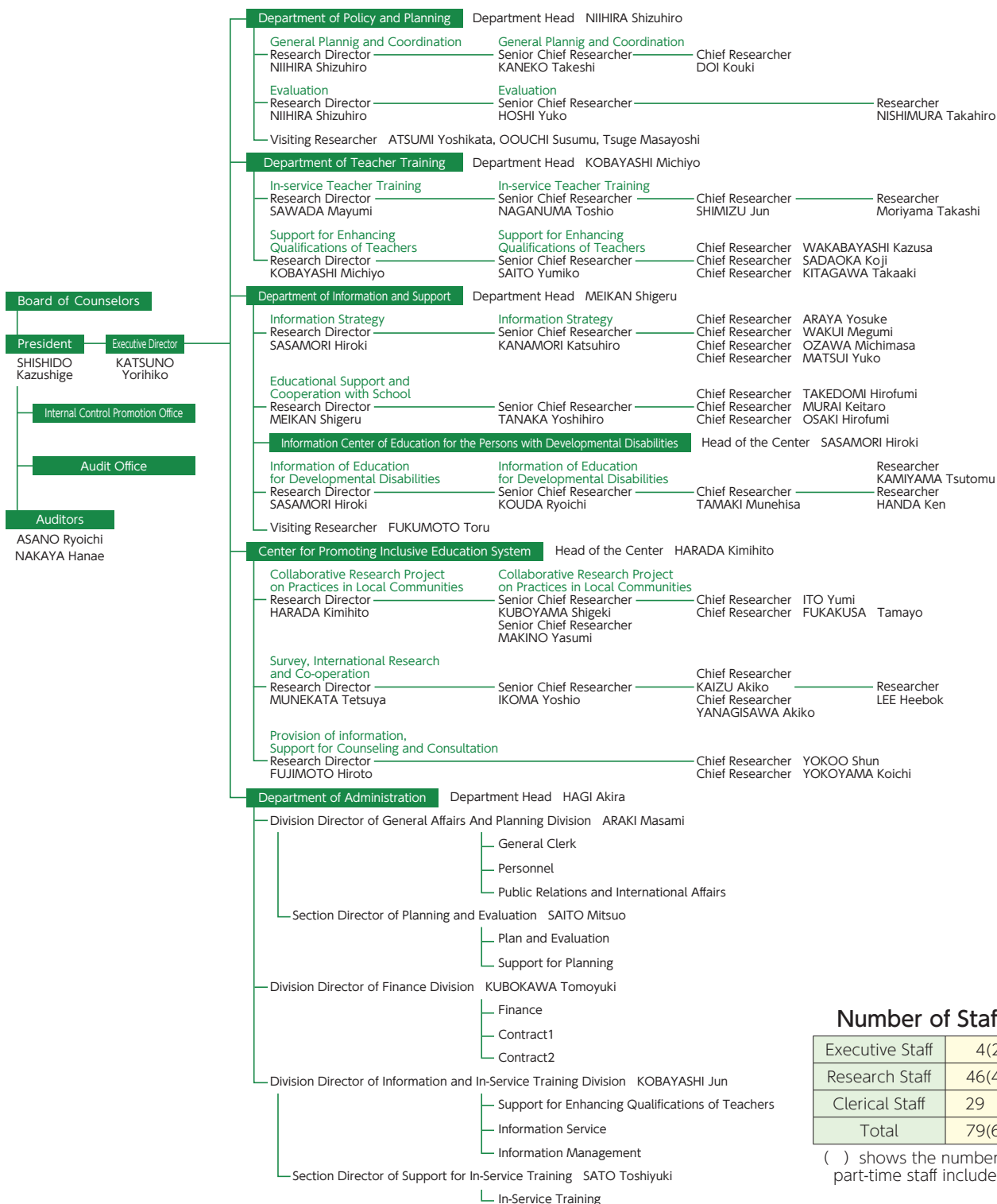


Head of Center for promoting Inclusive Education System
HARADA
Kimihiro



Department Head of Administration
HAGI
Akira

Department Head



Number of Staff

Executive Staff	4(2)
Research Staff	46(4)
Clerical Staff	29
Total	79(6)

() shows the number of part-time staff included

▶ 研究企画部

NISEの研究に関する総合的な企画立案及び調整、障害のある子どもの教育に関する政策課題、関係法令及び行財政施策に関する調査・分析などの業務を行っています。

また、NISEの業務に関する評価の企画立案についての業務を行っています。

▶ 研修事業部

NISEが行う研修事業の企画立案、研修プログラムの開発、研修修了者のフォローアップ、インターネットによる講義配信コンテンツの作成及び提供による地域における教員研修の支援、免許法認定通信教育などの業務を行っています。

▶ 情報・支援部

特別支援教育に関する情報の収集・蓄積・提供や理解啓発活動（他の部・センターの所掌に関するものを除く。）、「特別支援教育教材ポータルサイト」を中心に、特別支援教育に関する教材及び教育支援機器に関する情報・資料の収集・提供や評価・活用及び関係者の支援などの業務を行っています。

発達障害教育に関する情報については、「発達障害教育情報センター」WEBサイトや、発達障害教育情報センター展示室の公開等を通じて、小・中学校等の教員や保護者の方を対象に、発達障害教育に関する様々な情報提供を行っています。さらに、発達障害に関わる関係団体との連携強化にも努め、その一環として世界自閉症啓発デー in 横須賀を実施しています。

学校教育支援として、特別支援教育の理解啓発、学校長会や関係団体等との連携協力及び連絡調整、特別支援学校や幼稚園、小学校、中学校、高等学校等への支援及び連携協力、都道府県等の教育センター、特別支援教育センター等との連携協力、日本人学校等支援などの業務を行っています。

また、NISEが主催するセミナーの企画立案及び実施、保護者団体等との連携事業の企画立案及び実施、医療・福祉・労働関係機関等との連携協力などの業務を行っています。

▶ インクルーシブ教育システム推進センター

インクルーシブ教育システムの構築に向けた実践的な研究に関する総合的な企画立案及び調整や特別支援教育に関する基本データ調査の企画、実施及び分析、諸外国の障害のある子どもの教育に関する調査及び分析、海外の大学・研究機関や研究者との連携協力及び国際交流などの業務を行っています。

また、インクルーシブ教育システムの構築に関する地方公共団体、学校等の相談支援や情報収集・提供などの業務を行っています。

▶ 総務部

NISEの中期計画及び年度計画の策定、広報、職員の人事、予算・決算、施設・設備管理や各部の業務支援などの業務を行っています。

運 営 委 員

(平成28年7月1日現在)

阿部 謙策	全国特別支援学級設置学校長協会会長(葛飾区立梅田小学校長)	関根 郁夫	埼玉県教育委員会教育長
安藤 隆男	日本特殊教育学会理事長(筑波大学教授)	田村康二郎	全国特別支援学校肢体不自由教育校長会会長(東京都立鹿本学園校長)
石鍋 浩	全日本中学校長会生徒指導部長(港区立御成門中学校長)	徳永 光則	国立障害者リハビリテーションセンター自立支援局医療教育・就労支援部長
稲垣 真澄	国立研究開発法人国立精神・神経医療研究センター精神保健研究所知的障害研究部長	南風野久子	全国特別支援学校病弱教育校長会会長(千葉県立仁戸名特別支援学校長)
植草 伸之	千葉市養護教育センター所長	松為 信雄	文京学院大学教授
大越 教夫	国立大学法人筑波技術大学長	宮崎 英憲	東洋大学参与
大字弘一郎	全国連合小学校長会特別支援教育委員会委員長(世田谷区立山野小学校長)	村野 一臣	全国特別支援学校知的障害教育校長会会長(東京都立町田の丘学園校長)
北山 博通	全国高等学校長協会特別支援学校部会理事長(東京都立城北特別支援学校長)	森藤 才	全国聾学校長会会長(東京都立立川ろう学校長)
下山 直人	筑波大学附属久里浜特別支援学校長(筑波大学教授)	矢野口 仁	全国盲学校長会会長(長野県松本盲学校長)
杉野 剛	国立教育政策研究所長	横倉 久	全国特別支援学校長会会長(東京都立大塚ろう学校長)

▶ Department of Policy and Planning

The department is responsible for comprehensively planning and coordinating research activities and conducting analysis of data on policy issues, relevant laws regulations, and administrative and fiscal policies on education for children with disabilities.

It is also responsible for planning the evaluation of NISE's activities; planning and coordinating the overall plan of NISE's survey projects;

▶ Department of Teacher Training

The department is responsible for planning teacher training projects conducted by NISE; developing training programs; conducting follow-up activities for those who have completed training courses; creating and providing training contents over the internet; supporting teacher training activities in local areas; and online accredited courses for teacher certification.

▶ Department of Information and Support

The department is responsible for collecting, storing and providing information on special needs education; conducting activities (excluding those undertaken by other departments and a center) to build understanding and raise awareness of special needs education; collecting and providing the information and materials on teaching materials and educational assistive devices for special needs education, providing assessment and use of them, and supporting those concerned by the Portal Site for Special Needs Education Materials as the primary means.

It is responsible for providing a wide range of information on education for children with developmental disabilities to teachers of elementary and lower secondary schools and their parents and guardians, through the website of the Information Center of Education for Persons with Developmental Disabilities and by opening the exhibition room of the Information Center; making efforts for strengthening the cooperative relationships with organizations related to developmental disabilities, as one of such efforts, conducting the "World Autism Awareness Day in Yokosuka."

As support for school education, the department is responsible for building understanding and raising awareness on special needs education; cooperating and coordinating with school principals' associations and concerned bodies; supporting and cooperating with schools for special needs education, kindergartens, elementary schools, lower and upper secondary schools and other educational institutions; cooperating with prefectural education centers and centers for special needs education, and supporting Japanese schools.

It is also responsible for planning and implementing seminars sponsored by NISE, planning and implementing collaborative projects with parent organizations; and promoting understanding and raising awareness of special needs education among healthcare-, welfare-, and labor-related organizations, and cooperating with them.

▶ Center for Promoting Inclusive Education System

The Center for Promoting Inclusive Education System is involved in the comprehensive planning coordination of practical research aimed at the development of an inclusive education system, planning, implementation, and analysis of basic data surveys related to special needs education, study and analysis related to the education of children with disabilities in overseas countries, cooperation with overseas universities, research institutions, and researchers, and international exchange.

In addition, the center is involved in activities including counseling support for local governments and schools established by local governments, etc., and collection/dissemination of information, all aimed at the development of an inclusive education system.

▶ Department of Administration

The department is responsible for formulating of the medium-term and annual plans for NISE, public relations, personnel affairs, budgets and account settlements, management of facilities and equipment, and support for activities conducted by other departments.

NISEの研究者

▶ 研究企画部

名 前	役 職	専門分野	キーワード
新平 鎮博	(兼) 研究企画部長 上席総括研究員(総合企画調整担当)(兼) (評価担当)	小児科学、発達障害学、 小児保健学(母子保健学)	疾病と障害の総合的アセスメント、 医療保健と教育・福祉の連携、小児慢性疾患と支援
金子 健	総括研究員(総合企画調整担当)	視覚障害	自立活動、触覚教材、乳幼児支援
星 祐子	総括研究員(評価担当)	重複障害	盲ろう教育、教育相談、保護者支援
土井 幸輝	主任研究員(総合企画調整担当)	人間情報工学	ヒューマン・インターフェース、 アクセシブルデザイン、情報保障
西村 崇宏	研究員(評価担当)	人間工学	ヒューマン・インターフェース、人間中心設計

▶ 研修事業部

名 前	役 職	専門分野	キーワード
小林 倫代	(兼) 研修事業部長 上席総括研究員(資質向上支援担当)	言語・コミュニケーション 障害	地域支援システム、保護者支援、教育相談
澤田 真弓	上席総括研究員(研修担当)	視覚障害	自立活動、教科指導、点字指導
長沼 俊夫	総括研究員(研修担当)	肢体不自由	重度・重複障害、授業研究、教育課程
齊藤由美子	総括研究員(資質向上支援担当)	重度・重複障害	幼児期の教育支援、セルフ・ディターミネーション
清水 潤	主任研究員(研修担当)	知的障害	教育課程、授業研究、キャリア教育
若林 上総	主任研究員(資質向上支援担当)	発達障害、知的障害	学校コンサルテーション、移行支援、教育課程
定岡 孝治	主任研究員(資質向上支援担当)	自閉症、知的障害	就労支援、キャリア教育、職業教育
北川 貴章	主任研究員(資質向上支援担当)	肢体不自由	自立活動、授業研究、教育課程
森山 貴史	研究員(研修担当)	病弱・身体虚弱	病弱・身体虚弱教育

▶ 情報・支援部

名 前	役 職	専門分野	キーワード
明宮 茂	(兼) 情報・支援部長 上席総括研究員(学校教育支援・連携担当)	知的障害	学校経営、教育課程、教科指導
笹森 洋樹	(兼) 発達障害教育情報センター長 上席総括研究員(情報戦略担当)(兼)(発達障 害教育情報担当)	発達障害、情緒障害	通級による指導、LD・ADHD・自閉症等、学校・教師支援
金森 克浩	総括研究員(情報戦略担当)	教育工学	アシスティブ・テクノロジー、肢体不自由、ICT
田中 良広	総括研究員(学校教育支援・連携担当)	視覚障害	教育相談、自立活動、教科指導
江田 良市	総括研究員(発達障害教育情報担当)	発達障害、言語障害	通級による指導、LD・ADHD・高機能自閉症等、 保護者及び地域支援システム
新谷 洋介	主任研究員(情報戦略担当)	教育工学	ICT・情報モラル、聴覚障害、肢体不自由
涌井 恵	主任研究員(情報戦略担当)	発達障害、知的障害	協同学習、社会的スキル、学びのユニバーサルデザイン
小澤 至賢	主任研究員(情報戦略担当)	重度・重複障害	コンサルテーション、地域支援システム
松井 優子	主任研究員(情報戦略担当)	知的障害、 職業リハビリテーション	障害者雇用、特例子会社、知的障害

Research Staff

► Department of Policy and Planning

Name	Position	Specialized field	Keywords
NIIHIRA Shizuhiro	Department Head of Policy and Planning Research Director (General Planning and Coordination)	Pediatrics	Child health, Development and chronic diseases in childhood
KANEKO Takeshi	Senior Chief Researcher (General Planning and Coordination)	Visual impairments	Activities to promote independence, Tactile educational materials, Support for infants
HOSHI Yuko	Senior Chief Researcher (Evaluation)	Multiple disabilities	Deaf/blind education, Guidance and counseling, Family support
DOI Kouki	Chief Researcher (General Planning and Coordination)	Human information technology	Human interface, Accessible design, Information support
NISHIMURA Takahiro	Researcher (Evaluation)	Human factors	Human interface, Human centered design

► Department of Teacher Training

Name	Position	Specialized field	Keywords
KOBAYASHI Michiyo	Department Head of Teacher Training Research Director (Support for Enhancing Qualifications of Teachers)	Communication disorder	Social support system, Family support, Educational counseling
SAWADA Mayumi	Research Director (In-service Teacher Training)	Visual impairments	Activities to promote independence, Course instruction, Braille teaching
NAGANUMA Toshio	Senior Chief Researcher (In-service Teacher Training)	Physical/motor disabilities	Severe and multiple disabilities, Study of teaching-learning, Curriculum
SAITO Yumiko	Senior Chief Researcher (Support for Enhancing Qualifications of Teachers)	Profound and multiple disabilities	Early childhood special needs education, Self-determination
SHIMIZU Jun	Chief Researcher (In-service Teacher Training)	Intellectual disabilities	Curriculum, Study of teaching-learning, Career education
WAKABAYASHI Kazusa	Chief Researcher (Support for Enhancing Qualifications of Teachers)	Developmental disabilities, Intellectual disabilities	School consultation, Transition support, Curriculum
SADAOA Koji	Chief Researcher (Support for Enhancing Qualifications of Teachers)	Autism, Intellectual disabilities	Support for work, Career education, Vocational education
KITAGAWA Takaaki	Chief Researcher (Support for Enhancing Qualifications of Teachers)	Physical/motor disabilities	Activities to promote independence, Study of teaching-learning, Curriculum
MORIYAMA Takashi	Researcher (In-service Teacher Training)	Health impairments	Education for health impairments

► Department of Information and Support

Name	Position	Specialized field	Keywords
MEIKAN Shigeru	Department Head of Information and Support Research Director (Educational Support and Cooperation with School)	Intellectual disabilities	School management, Curriculum, Course instruction
SASAMORI Hiroki	Head of Information Center of Education for the Persons with Developmental Disabilities Research Director (Information of Education for Developmental Disabilities) (Information Strategy)	Developmental disabilities, Emotional disturbance	Resource rooms, LD/ADHD/High functioning autism, Support for schools and teachers
KANAMORI Katsuhiro	Senior Chief Researcher (Information Strategy)	Educational technology	Assistive technology, Physical/motor disabilities, ICT
TANAKA Yoshihiro	Senior Chief Researcher (Educational Support and Cooperation with School)	Visual impairments	Guidance and counseling, Activities to promote independence, Course instruction
KOUDA Ryoichi	Senior Chief Researcher (Information of Education for Developmental Disabilities)	Developmental disabilities, Speech impairments	Resource rooms, LD/ADHD/high-functioning autism, Parents and community support system
ARAYA Yosuke	Chief Researcher (Information Strategy)	Educational technology	ICT / Information ethics, Deaf and hard of hearing, Physical/motor disabilities
WAKUI Megumi	Chief Researcher (Information Strategy)	Developmental disabilities, Intellectual disabilities	Cooperative learning, Social skills training, Universal design for learning
OZAWA Michimasa	Chief Researcher (Information Strategy)	Profound and multiple disabilities	Consultation, Social support system

▶ 情報・支援部（続き）

名 前	役 職	専門分野	キーワード
武富 博文	主任研究員(学校教育支援・連携担当)	知的障害	学校経営、個別の教育支援計画、学習評価
村井敬太郎	主任研究員(学校教育支援・連携担当)	知的障害	体育、自立活動、授業づくり
大崎 博史	主任研究員(学校教育支援・連携担当)	重度・重複障害	訪問教育、医療的ケア、感覚の活用(スヌーズレン)
玉木 宗久	主任研究員(発達障害教育情報担当)	自閉症	LD・ADHD
神山 努	研究員(発達障害教育情報担当)	知的障害	行動分析、保護者支援、地域支援
半田 健	研究員(発達障害教育情報担当)	発達障害、知的障害	応用行動分析、社会的スキル、セルフモニタリング

▶ インクルーシブ教育システム推進センター

名 前	役 職	専門分野	キーワード
原田 公人	(兼) インクルーシブ教育システム推進センター長、 上席総括研究員(地域実践研究事業担当)	聴覚障害	早期教育、人工内耳、補聴器
棟方 哲弥	上席総括研究員(調査・国際担当)	教育工学	アシスティブ・テクノロジー、教材・教具開発、国際比較
藤本 裕人	上席総括研究員(情報発信・相談支援担当)	教育政策、聴覚障害	教科指導、言語指導、自立活動
久保山茂樹	総括研究員(地域実践研究事業担当)	言語・コミュニケーション 障害	子育て支援、幼稚園・保育所、地域の支援システム
牧野 泰美	総括研究員(地域実践研究事業担当)	聴覚・言語障害	言語指導、言語獲得、コミュニケーション障害
生駒 良雄	総括研究員(調査・国際担当)	教育工学	事例調査、支援施策、教具開発
伊藤 由美	主任研究員(地域実践研究事業担当)	発達障害、情緒障害	関係性障害への支援、教育相談
深草 瑞世	主任研究員(地域実践研究事業担当)	病弱、身体虚弱	自立活動、地域実践
海津亜希子	主任研究員(調査・国際担当)	LD	アセスメント、RTI、個別の指導計画
柳澤亜希子	主任研究員(調査・国際担当)	自閉症	障害児・者のきょうだい支援、家族支援、家族との連携
横尾 俊	主任研究員(情報発信・相談支援担当)	知的障害	教育相談、聾・知的障害、イギリスの障害児教育制度
横山 貢一	主任研究員(情報発信・相談支援担当)	教育政策、発達障害	教科指導、教育課程、地域の支援体制
李 熙馥	研究員(調査・国際担当)	自閉症、発達障害	自己・他者理解、ナラティブ

▶ 客員研究員

名 前	役 職	専門分野	キーワード
渥美 義賢	客員研究員	発達障害	情緒障害、児童青年精神医学、脳科学
大内 進	客員研究員	視覚障害	全盲児の学習指導、点字及び触知覚研究、イタリアの教育
柘植 雅義	客員研究員	発達障害、知的障害、 自閉症	障害児心理学、指導・授業、教育政策
福本 徹	客員研究員	教育工学	情報教育、資質・能力、病院訪問教育

► Department of Information and Support (Continued)

Name	Position	Specialized field	Keywords
MATSUI Yuko	Chief Researcher (Information Strategy)	Intellectual disabilities, Vocational rehabilitation	Employment of the disabled, Special subsidiary company, Intellectual disabilities
TAKEDOMI Hirofumi	Chief Researcher (Educational Support and Cooperation with School)	Intellectual disabilities	School management, Individualized education support plan, Evaluation of learning activity
MURAI Keitaro	Chief Researcher (Educational Support and Cooperation with School)	Intellectual disabilities	Physical education, Activities to promote independence, Class creation
OSAKI Hirofumi	Chief Researcher (Educational Support and Cooperation with School)	Profound and multiple disabilities	Home/hospital-bound education, Medical care, Development of child's senses (Snoezelen)
TAMAKI Munehisa	Chief Researcher (Information of Education for Developmental Disabilities)	Autism	LD・ADHD
KAMIYAMA Tsutomu	Researcher (Information of Education for Developmental Disabilities)	Intellectual disabilities	Behavior analysis, Family support, Social support
HANDA Ken	Researcher (Information of Education for Developmental Disabilities)	Developmental disabilities, Intellectual disabilities	Applied behavior analysis, Social skills training, Self-monitoring

► Center for Promoting Inclusive Education System

Name	Position	Specialized field	Keywords
HARADA Kimihito	Head of Center for promoting Inclusive Education System Research Director (Collaborative Research Project on Practices in Local Communities)	Deaf and hard of hearing	Early intervention, Cochlear implant, Hearing aid
MUNEKATA Tetsuya	Research Director (Survey, International Research and Co-operation)	Educational technology	Assistive technology, Educational materials , International comparison
FUJIMOTO Hiroto	Research Director (Provision of information, Support for Counseling and Consultation)	Policy of education for children with disabilities, Deaf and hard of hearing	Assistive technology, Educational materials , International comparison
KUBOYAMA Shigeki	Senior Chief Researcher (Collaborative Research Project on Practices in Local Communities)	Communication disorder	Child care support, Kindergartens and nursery schools, Social support system
MAKINO Yasumi	Senior Chief Researcher (Collaborative Research Project on Practices in Local Communities)	Speech and hearing impairments	Communication and language intervention, Language acquisition, Communication disorder
IKOMA Yoshio	Senior Chief Researcher (Survey, International Research and Co-operation)	Educational technology	Case survey, Support measure, Educational materials
ITO Yumi	Chief Researcher (Collaborative Research Project on Practices in Local Communities)	Developmental disabilities, Emotional disturbance	Support for relatedness disorders, Guidance and counseling
FUKAKUSA Tamayo	Chief Researcher (Collaborative Research Project on Practices in Local Communities)	Health impairments	Activities to promote independence, Practical local needs and issues
KAIZU Akiko	Chief Researcher (Survey, International Research and Co-operation)	LD (Learning disabilities)	Assessment, RTI (Response To Intervention), Individualized education plan
YANAGISAWA Akiko	Chief Researcher (Survey, International Research and Co-operation)	Autism	Support for siblings living persons with disabilities, Family support, Cooperation with families
YOKOO Shun	Chief Researcher (Provision of information, Support for Counseling and Consultation)	Intellectual disabilities	Guidance and counseling, Intellectual disabilities and hearing impairment, System of SEN
YOKOYAMA Koichi	Chief Researcher (Provision of information, Support for Counseling and Consultation)	Education policies, Developmental disabilities	Course instruction, Curriculum, Social support system
LEE Heebok	Researcher (Survey, International Research and Co-operation)	Autism, Developmental disabilities	Understanding of Self and Others, Narrative

► Visiting Researcher

Name	Position	Specialized field	Keywords
ATSUMI Yoshikata	Visiting Researcher	Developmental disabilities	Emotional disturbance, Child and adolescent psychiatry, Neuroscience
OOUCHI Susumu	Visiting Researcher	Visual impairments	Educational guidance for blind children, Studies of Braille and haptic perception, Education in Italy
Tsuge Masayoshi	Visiting Researcher	Developmental disabilities, Intellectual disabilities, Autism	Psychology of children with disabilities, Teaching/ Instruction in classes, Education policies
FUKUMOTO Toru	Visiting Researcher	Educational technology	Education of information technology, Caliber and capability, Hospital-bound education

NISEの研究活動

研究基本計画

特別支援教育のナショナルセンターとして、障害のある子ども一人一人の教育的ニーズに対応した教育の実現に貢献するために、国として特別支援教育政策上重要性の高い課題に対する研究や教育現場等で求められている喫緊の課題に対応した実際的な研究に取り組んでいます。こうした研究活動を、中長期を展望しつつ、計画的に進めるため、「研究基本計画」を策定しています。

この「研究基本計画」は、国の政策動向等を踏まえ、適宜改訂を行っています。

研究体系

研究は、以下の研究体系に基づき、戦略的かつ組織的に実施します。

研究区分	研究の性格(研究期間)
基 幹 研 究	文部科学省との緊密な連携のもとに行う、国の特別支援教育政策の推進に寄与する研究 その内容等により、以下のとおり区分する。 ・横断的研究：各障害種別を通じて、国の重要な政策課題の推進に対応した研究(原則5年間) ・障害種別研究：各障害種における喫緊の課題に対応した研究(原則2年間)
地 域 実 践 研 究	インクルーシブ教育システムの構築に向けて、地域や学校が直面する課題の解決のために地域と協働で実施する研究。 メインテーマの下に、数本のサブテーマを設定(原則2年間)
共 同 研 究	NISEが大学や民間などの研究機関等と共同で行う研究
外 部 資 金 研 究	科学研究費助成金等の外部資金を獲得して行う研究
受 託 研 究	外部からの委託を受けて行う研究

研究の企画立案から実施、評価

各研究の企画立案から実施、評価及び普及までをおおむね次のような過程で行い、研究の企画立案や実施に教育現場のニーズ等を的確に反映するとともに、評価を研究の質的向上に生かしています。

【研究の企画と実施の計画】

研究基本計画やこれまでの研究ニーズ調査結果等を踏まえ、各研究班において研究課題の企画やその検討を行い、研究実施計画書の作成を進めるとともに、並行して、当該研究の概要について都道府県等教育委員会や関係団体等に対し意見照会（研究ニーズ調査）を行います。その意見照会の結果も踏まえ、研究実施計画書について必要に応じて見直しを行います。

【研究の実施及び中間評価】

研究実施計画書に基づき研究活動を実施します。研究期間は基幹研究（横断的研究）については原則5年、それ以外の研究については原則2年を年限とし、研究期間の中間点において、研究の進捗状況等について中間評価（研究所内による内部評価及びNISEが外部有識者に委嘱する評価者による外部評価）を実施します。

【研究成果のまとめと評価】

研究の成果を研究成果報告書にまとめます。また、研究成果報告書等の成果物を基に研究の最終評価として、中間評価と同様、研究所内による内部評価及びNISEが外部有識者に委嘱する評価者による外部評価を実施します。

Research Activities

Basic Plan for Research

NISE is advancing research on essential issues in national policy making and implementation of special needs education, and practical research addressing imminent education issues, in order to contribute to realizing the education that meets special needs of individual children with disabilities, as the national center for special needs education.

NISE has formulated the basic research plan in order to conduct research activities systematically with medium to long-term perspectives. It is revised as needed to reflect the current trend of national policies and other factors.

Types of Research Projects

Research is conducted in a strategic and systematic manner based on the following research categories.

Categories	Characteristics of Research
Core Research	Research conducted based on close cooperation with the Ministry of Education, Culture, Sports, Science and Technology (MEXT) which contributes to the promotion of national special needs education policies. Categorized as follows according to research subjects: <ul style="list-style-type: none">• Cross-sectional Research: Studies on the promotion of important national policy issues shared by all types of people with disabilities (in principle, the duration of research is five years).• Research by Disability Type: Studies on urgent issues facing each type of disability. (in principle, the duration of research is two years)
Collaborative Research on Practices in Local Communities	Collaborative research with local communities for solving issues directly faced by local communities and schools aimed at the development of an inclusive education system. Several sub themes are set under each main theme (in principle, the duration of research is two years).
Collaborative Research	Joint research projects of NISE and universities or research institutions
Externally Funded Research	Studies funded by external funds such as MEXT/JSPS KAKENHI Grant
Entrusted Research	Studies entrusted by an external organization

Process of Research Activities: Planning, Implementation and Evaluation

The following is the approximate flow of the process of our research activities, from planning, implementation, evaluation to dissemination. The process aims to reflect accurately the needs of actual classrooms in planning and implementation, to leverage the evaluations in improving the quality of the research projects.

【 Designing of Research Plan and Planning of Their Implementation 】

Based on the Basic Plan for Research and other resources such as outcomes of past research needs surveys, each research unit is to discuss and investigate the theme of the project, design and create a research plan. During the process NISE is to gather and send out the research outline and invite comments from prefectural education boards and other interested groups (Research Needs Surveys). The units will then review the plans as necessary incorporating the feedback from the survey.

【 Implementation of Research Projects and Their Evaluation During the Research Period 】

The research activities are then carried out based on the research plans. The research duration is, in principle, 2years. An interim internal evaluation and an interim external evaluation carried out by external evaluators commissioned by the institute will be conducted on the project, assessing the progress on the middle of the period.

【 Compiling Research Results and Completing Their Evaluation 】

The outcome of the research will be presented as a Research Results Report. The research project will be given final internal evaluation as well as final external evaluation by the external evaluators commissioned by the institute, in the same way as the interim evaluation.

研究体制

研究活動を組織的に行うために、各年度の研究計画を立案するとともに、進行管理等を行う「研究班」を設けています。研究班は、以下の15の班で構成され、研究課題に応じたチームを構成して研究を推進しています。

平成28年度 研究班一覧

研究班		班長	副班長
各障害種別を通じて、 国の重要な政策課題に対応する 研究班	インクルーシブ教育システムに関する研究班 (インクルーシブ教育システム班)	原田 公人	金子 健 星 祐子
	特別支援教育における教育課程に関する研究班(教育課程班)	澤田 真弓	笹森 洋樹 江田 良市
障害種別専門分野の 課題に対応する研究班	視覚障害のある子どもの特別支援教育に関する研究班(視覚班)	田中 良広	金子 健
	聴覚障害のある子どもの特別支援教育に関する研究班(聴覚班)	原田 公人	定岡 孝治
	知的障害のある子どもの特別支援教育に関する研究班(知的班)	明宮 茂	涌井 恵
	肢体不自由のある子どもの特別支援教育に関する研究班(肢体不自由班)	長沼 俊夫	金森 克浩
	病弱・身体虚弱等にある子どもの特別支援教育に関する研究班(病弱班)	新平 鎮博	森山 貴史
	言語障害のある子どもの特別支援教育に関する研究班(言語班)	小林 倫代	久保山茂樹
	自閉症のある子どもの特別支援教育に関する研究班(自閉症班)	柳澤亜希子	村井敬太郎
	発達障害(LD・ADHD・高機能自閉症等)のある子ども 又は情緒障害のある子どもの特別支援教育に関する研究班(発達・情緒班)	江田 良市	伊藤 由美
	重複障害のある子どもの特別支援教育に関する研究班(重複班)	齊藤由美子	星 祐子
インクルーシブ教育システムの 構築に向けて地域や学校が 直面する課題に対応する研究班	地域におけるインクルーシブ教育システムの構築に関する研究班 (地域システム班)	牧野 泰美	涌井 恵
	インクルーシブ教育システムの構築に向けた研修に関する研究班(研修班)	長沼 俊夫	大崎 博史
	交流及び共同学習の推進に関する研究班(交流及び共同学習班)	久保山茂樹	定岡 孝治
	教材教具の活用と評価に関する研究(教材教具班)	金森 克浩	棟方 哲弥

Research System

NISE has set the "research units" designing the annual research plan and managing the progress of research projects, in order to conduct research activities systematically. There are 15 research units according to research subjects as shown below:

Composition of Research Units FY2016

	Research Unit	Leader	Sub Leader
Research units on important national policy issues through the study of each type of disabilities	Research Unit on Inclusive Education System (Inclusive Education System Unit)	HARADA Kimihito	KANEKO Takeshi HOSHI Yuko
	Research Unit on Special Needs Education Curriculum (Education Curriculum Unit)	SAWADA Mayumi	SASAMORI Hiroki KOUDA Ryoichi
Research units on specialized issues in each type of disabilities	Research Unit on Special Needs Education for Children with Visual Impairments (Visual Impairments Unit)	TANAKA Yoshihiro	KANEKO Takeshi
	Research Unit on Special Needs Education for Children with Deaf and Hard of Hearing (Deaf and Hard of Hearing Unit)	HARADA Kimihito	SADAOKA Koji
	Research Unit on Special Needs Education for Children with Intellectual Disabilities (Intellectual Disabilities Unit)	MEIKAN Shigeru	WAKUI Megumi
	Research Unit on Special Needs Education for Children with Physical/Motor Disabilities (Physical/Motor Disabilities Unit)	NAGANUMA Toshio	KANAMORI Katsuhiro
	Research Unit on Special Needs Education for Children with Health Impairments (Health Impairments Unit)	NIHIRA Shizuhiko	MORIYAMA Takashi
	Research Unit on Special Needs Education for Children with Speech and Language Disorders (Speech and Language Disorders Unit)	KOBAYASHI Michiyo	KUBOYAMA Shigeki
	Research Unit on Special Needs Education for Children with Autism (Autism Unit)	YANAGISAWA Akiko	MURAI Keitaro
	Research Unit on Special Needs Education for Children with Developmental Disabilities (LD, ADHD, High Functioning Autism (HFA), etc.) or Children with Emotional Disturbances (Developmental Disabilities and Emotional Disturbances Unit)	KOUDA Ryoichi	ITO Yumi
Research units on issues directly faced by local communities and schools for the development of an inclusive education system	Research Unit on Special Needs Education for Children with Multiple Disabilities (Multiple Disabilities Unit)	SAITO Yumiko	HOSHI Yuko
	Research Unit on the Development of an Inclusive Education System in Local Communities (Local Community Inclusive Education System Unit)	MAKINO Yasumi	WAKUI Megumi
	Research Unit on Training Aimed at the Development of an Inclusive Education System (Training Unit)	NAGANUMA Toshio	OSAKI Hirofumi
	Research Unit on the Promotion of Joint Activity and Learning (Joint Activity and Learning Unit)	KUBOYAMA Shigeki	SADAOKA Koji
	Research Unit on the Utilization and Evaluation of Educational Materials (Educational Materials Unit)	KANAMORI Katsuhiro	MUNEKATA Tetsuya

基幹研究

平成28年度に実施する基幹研究の概要は以下のとおりです。

平成28年度 研究課題一覧（基幹研究）

研究区分	研究課題名	研究班	研究代表者	研究期間
横断的研究	我が国におけるインクルーシブ教育システムの構築に関する総合的研究	インクルーシブ教育システム班	原田 公人	平成28～32年度
	特別支援教育における教育課程に関する総合的研究	教育課程班	澤田 真弓	平成28～32年度
障害種別研究	特別支援学校（知的障害）に在籍する自閉症のある幼児児童生徒の実態の把握と指導に関する研究－各部署間の連続性を踏まえた指導の検討－	自閉症班	柳澤亜希子	平成28～29年度
	発達障害等の特別な支援を必要とする子供の実態に応じた指導内容・方法に関する実践的研究－高等学校における通級の在り方の検討－	発達・情緒班	笹森 洋樹	平成28～29年度
	知的障害教育における「育成すべき資質・能力」を踏まえた教育課程の在り方－アクティブ・ラーニングを活用した各教科の目標・内容・方法・学習評価の一体化－	知的班	明宮 茂	平成27～28年度
	「ことばの教室」がインクルーシブ教育システム構築に果たす役割に関する実践的研究－言語障害教育の専門性の活用－	言語班	小林 倫代	平成27～28年度



研究協力機関との研究協議会



文部科学省内ラウンジでの研究成果報告会

Research Themes

Research themes for FY2016 are as follows:

Research Themes FY2016 (Core Research)

Category	Research Title	Research Unit	Principal Researcher	Research Period
Cross-sectional Research	Comprehensive Research Related to the Development of an Inclusive Education System in Japan	Inclusive Education System Unit	HARADA Kimihito	FY 2016-2020
	Comprehensive Research Related to Education Curriculums on Special Needs Education	Education Curriculum Unit	SAWADA Mayumi	FY 2016-2020
Research on Specific Disability Categories	Research for Understanding the Actual Conditions of Children with Autism Enrolled in Schools for Special Needs Education (for Intellectual Disabilities) and their Instruction -Investigation of Teaching based on Educational Continuity Between Departments-	Autism Unit	YANAGISAWA Akiko	FY 2016-2017
	Practical Research Related to Teaching Content and Methods that Correspond to the Actual Conditions of Children for Which Special Support for Developmental Disabilities and Other Disabilities is Important -Examination of Resource Rooms in High Schools-	Developmental Disabilities and Emotional Disturbances Unit	SASAMORI Hiroki	FY 2016-2017
	The Way of Organization of Education Curriculums Based Upon the Capabilities Required in the Future in Intellectual Disability Education -Integration of the Aims, Contents, Methods, and Evaluation of Learning Activities of Each Subject Utilizing Active Learning-	Intellectual Disabilities Unit	MEIKAN Shigeru	FY 2015-2016
	Practical Research on the Role Played by "Language Classrooms" in the Development of an Inclusive Education System -Utilization of Speciality of Speech and Language Disorder Education-	Speech and Language Disorders Unit	KOBAYASHI Michiyo	FY 2015-2016



Workshop with Organizations Cooperating in Research



Research Results Meeting in the Lounge of the Ministry of Education, Culture, Sports, Science and Technology (MEXT)

基幹研究（横断的研究）

我が国におけるインクルーシブ教育システムの構築に関する総合的研究

研 究 班： インクルーシブ教育システム班

研究代表者： 原田 公人

研究分担者： 星 祐子（副代表）、金子 健（副代表）、小林 倫代、生駒 良雄、横山 貢一、
松井 優子、土井 幸輝、柳澤 亜希子

研 究 期 間： 平成28～32年度

概要：

障害者の権利に関する条約の批准や障害者差別解消法の施行を踏まえ、インクルーシブ教育システムの構築は国の重要な政策課題であり、第4期中期目標期間においては、各地域や教育現場におけるインクルーシブ教育システムの構築に向けた取組を着実に進めることに寄与する研究を実施する必要があります。このため、本研究のメインテーマを「我が国におけるインクルーシブ教育システムの構築に関する総合的研究」として、5年間の研究を実施します。具体的には、各地域で展開されているインクルーシブ教育システムの構築の成果や課題を可視化する評価指標を作成し、その検証を行うとともに、我が国におけるインクルーシブ教育システムの構築に際して残された課題やその後の展望を示すことにより、今後のインクルーシブ教育システムの構築の進展に寄与します。

なお、平成28～29年度においては、国内外のインクルーシブ教育システム構築の状況、及びその評価の取組に関する実態調査を実施し、インクルーシブ教育システム構築の評価指標（試案）を作成します。

特別支援教育における教育課程に関する総合的研究

研 究 班： 教育課程班

研究代表者： 澤田 真弓

研究分担者： 笹森 洋樹（副代表）、江田 良市（副代表）、海津 亜希子、北川 貴章、清水 潤、
武富 博文、村井 敬太郎、若林 上総

研 究 期 間： 平成28～32年度

概要：

現在、学習指導要領の改訂に向けて、中央教育審議会において議論が行われており、平成28年度中には答申が取りまとめられ、移行期間を経て平成32年度には、新たな学習指導要領に基づく教育課程が本格的に実施されることが見込まれています。次期学習指導要領の円滑な実施を支援することは本研究所の重要な役割であり、このため、メインテーマを「特別支援教育における教育課程に関する総合的研究」として、5年間の研究を実施します。

具体的には、インクルーシブ教育システムの構築を踏まえ、連続した多様な学びの場における教育課程の在り方について研究を実施し、障害のある子供たちの教育的ニーズに対応した指導や校内体制の在り方を示すことにより、次期学習指導要領の円滑な実施に寄与します。

なお、平成28～29年度においては、通級による指導の対象となる障害種について、通常の学級と通級による指導の学びの連続性に焦点を当てて、①通級による指導の教育課程上の位置付けや担当者間の連携の実態と課題を明らかにし、課題についての対応を提言します。また、②通級による指導の内容を、通常の学級での授業や生活に生かすための視点や配慮について整理し、「手引き書」を作成します。

Core Research (Cross-sectional Research)

Comprehensive Research Related to the Development of an Inclusive Education System in Japan

Research Unit: Inclusive Education System Unit

Principal Researcher: HARADA Kimihito

Co-researchers: HOSHI Yuko(Sub-leader), KANEKO Takeshi(Sub-leader), KOBAYASHI Michiyo, IKOMA Yoshio, YOKOYAMA Koichi, MATSUI Yuko, DOI Kouki, YANAGISAWA Akiko

Research Period: FY2016-FY2020

Abstract :

Based on the ratification of the Convention of the Rights of Persons with Disabilities and enactment of the Act for Eliminating Discrimination against Persons with Disabilities, development of an inclusive education system is an important national policy issue. During the fourth medium-term objectives period, it is necessary to conduct research which supports the steady promotion of efforts aimed at the development of an inclusive education system in local communities and educational settings. Therefore, this research will be conducted for a period of five years under the main theme “Comprehensive Research Related to the Development of an Inclusive Education System in Japan.” This research will contribute to promoting the development of a future inclusive education in Japan by showing remaining issues and future outlooks at the time an inclusive education system is developed in Japan while creating an assessment scale which allows for the visualization of results and issues related to local community based inclusive education system development, and use the assessment scale to verification purposes.

During the FY2016-FY2017 period, an inclusive education system development assessment scale (tentative plan) will be created by conducting a field survey related to inclusive education system development conditions both in Japan and overseas and related evaluation efforts.

Comprehensive Research Related to Education Curriculums on Special Needs Education

Research Unit: Education Curriculum Unit

Principal Researcher: SAWADA Mayumi

Co-researchers: SASAMORI Hiroki(Sub-leader), KOUDA Ryoichi(Sub-leader), KAIZU Akiko, KITAGAWA Takaaki, SHIMIZU Jun, TAKEDOMI Hirofumi, MURAI Keitaro, WAKABAYASHI Kazusa

Research Period: FY2016-FY2020

Abstract :

Discussions are currently being held by the Central Council for Education aimed at the revision of Courses of Study. The Central Council for Education will compile a report in FY2016, and it is anticipated that a curriculum based on new Courses of Study will be fully implemented in FY2020 after a period of transition. Supporting the smooth implementation of the Courses of Study in the next phase is an important role of NISE. Therefore, this research will be conducted for a period of five years under the main theme “Comprehensive Research Related to Education Curriculums on Special Needs Education”

This research will contribute to the smooth implementation of the Courses of Study in the next phase by conducting research on curriculums on diversity and continuity of learning environments based on inclusive education system development and showing how teaching in-school systems, designed to correspond to the educational needs of children with disabilities, exist.

During the FY2016-FY2017 period, the following efforts will be taken focusing on the continuity of learning through regular classes and special support service in resource rooms in regards to disabilities types which are subject to special support service in resource rooms: 1. Clarification of the position of special support service in resource rooms in curriculums, cooperation between related parties, and issues. Recommendations will be made regarding how to correspond with issues that have been clarified. 2. Organize points of view and educational accommodations in order to make use of special support service in resource rooms content in classes and in students' daily lives, and create a educational manual.

基幹研究（障害種別研究）

特別支援学校（知的障害）に在籍する自閉症のある幼児児童生徒の実態の把握と指導に関する研究－各部間の連続性を踏まえた指導の検討－

研 究 班： 自閉症班

研究代表者： 柳澤 亜希子

研究分担者： 村井 敬太郎（副代表）、西村 崇宏、李 熙馥

研 究 期 間： 平成28～29年度

概要：

特別支援学校（知的障害）では、自閉症のある幼児児童生徒の増加が指摘されていますが、在籍数や障害の程度等については、研究所が平成16年に実施した調査以降行われておらず、正確な情報が得られていません。また、特別支援学校（知的障害）では、知的障害の程度が軽度である児童生徒の在籍の増加が指摘されていることから、自閉症のある幼児児童生徒の実態の多様化が推測されます。このため、本研究では、特別支援学校（知的障害）に在籍する自閉症のある幼児児童生徒の実態（在籍状況や障害の程度等）を把握するとともに、自閉症に特化または対応した教育課程や学級編制を行っている特別支援学校（知的障害）の成果と課題を分析します。また、幼稚部から高等部の各部段階で、どのような実態の幼児児童生徒に、どのような指導が実施されているのか、各部で重視されている指導は何かについて、各部間の連続性を踏まえて検討します。以上を踏まえ、特別支援学校（知的障害）のセンター的機能の役割として、特別支援学級等その他の学びの場に発信すべき自閉症教育の専門性について考察します。本研究では、各部での指導に関する実践を事例集としてまとめ、教育委員会や教育センター、特別支援学校（知的障害）に配布し、発達段階に応じた指導の充実と自閉症教育の専門性の向上に寄与します。

発達障害等の特別な支援を必要とする子供の実態に応じた指導内容・方法に関する実践的研究－高等学校における通級の在り方の検討－

研 究 班： 発達・情緒班

研究代表者： 笹森 洋樹

研究分担者： 伊藤 由美（副代表）、若林 上総、江田 良市、海津 亜希子、横山 貢一、玉木 宗久、
棟方 哲弥、渥美 義賢

研 究 期 間： 平成28～29年度

概要：

発達障害のある児童生徒の教育においては、個々の特性に応じた指導が可能となる通級による指導が重要な役割を担います。平成26～27年度専門研究B「発達障害のある子供の指導の場・支援の実態と今後の指導の在り方に関する研究－通級による指導等に関する調査を基に－」においては、市町村における通級による指導の在り方について、全国調査を通してその実態を明らかにしました。平成30年度より、高等学校にも発達障害等の特別な支援を必要とする生徒への支援の場として、通級による指導の制られることとなります。本研究では、高等学校に通級による指導を導入するに当たり、進路指導や関係機関との連携も含めた校内支援体制の構築・充実や地域における体制整備等について検討するとともに、発達障害等の特別な支援を必要とする生徒の実態や障害の特性に応じた自立活動等の指導内容・指導方法等の在り方について検討します。高等学校における発達障害等のある生徒の自立活動の内容・方法等について明らかにすることは、高等学校における合理的配慮についての知見を提供し、インクルーシブ教育システムの構築・充実に寄与するものとなります。

Core Research (Research on Specific Disability Categories)

Research for Understanding the Actual Conditions of Children with Autism Enrolled in Schools for Special Needs Education (for Intellectual Disabilities) and their Instruction -Investigation of Teaching based on Educational Continuity Between Departments-

Research Unit: Autism Unit

Principal Researcher: YANAGISAWA Akiko

Co-researchers: MURAI Keitaro(Sub-leader), NISHIMURA Takahiro, LEE Heebok

Research Period: FY2016-FY2017

Abstract :

Although it is indicated that the number of children with autism in schools for special needs education (for intellectual disabilities) has increased, accurate information has not been obtained concerning the number of those students enrolled, severity of their disability, etc. since NISE has not conducted a related survey since 2004. In addition, since it is indicated that the number of children with mild intellectual disabilities enrolled in schools for special needs education (for intellectual disabilities) has increased, it can be surmised that the actual conditions concerning children with autism are diverse. Therefore, this research analyses results and issues of schools for special needs education (for intellectual disabilities) which either specialize in autism or implement a corresponding curriculum or class organization while grasping actual conditions (enrollment conditions, disability severity level, etc.) concerning children with autism enrolled in schools for special needs education (for intellectual disabilities). In addition, at each level from the kindergarten department to the upper secondary department of special needs schools, we will examine, based on educational continuity between departments, the actual conditions of children, how they are taught, and what kind of teaching is emphasized in each department. Based on the above, this research will investigate autism education expertise that should be provided to other educational settings, including classes for special needs education, functioning as a resource center of schools for special needs education (for intellectual disabilities). This research will put together practical studies on teaching in each department as case examples, distribute this information to boards of education, education centers, and schools for special needs education (for intellectual disabilities), contributing to the enhancement of teaching which corresponds to development level and improving expertise in autism education.

Practical Research Related to Teaching Content and Methods that Correspond to the Actual Conditions of Children for Which Special Support for Developmental Disabilities and Other Disabilities is Important -Examination of Resource Rooms in High Schools

Research Unit: Developmental Disabilities and Emotional Disturbances Unit

Principal Researcher: SASAMORI Hiroki

Co-researchers: ITO Yumi(Sub-leader), WAKABAYASHI Kazusa, KOUUDA Ryoichi, KAIZU Akiko, YOKOYAMA Koichi, TAMAKI Munehisa, MUNEKATA Tetsuya, ATSUMI Yoshikata

Research Period: FY2016-FY2017

Abstract :

Special needs services in resource rooms play an important role in the education of children with developmental disabilities since they make it possible to provide individualized instruction. "Research on the Current Status and Future Form of Instructional Setting and Assistance for Children with Developmental Disabilities -A Focus on Surveys of Resource Room-based Instruction-," a Specialized Research B project conducted during the FY2014-2015 research period, clarified the actual conditions surrounding special needs services in resource rooms conducted in municipalities by conducting a nationwide survey.

The utilization of the special needs services in resource rooms system will be started in 2018 as a way to also support upper secondary school students that need special support for developmental disabilities, etc. Special instruction will be allowed as a system for the first time in upper secondary schools for students with disabilities. This research will examine the development and enhancement of in-school support systems, which also include guidance counseling and cooperation with related organizations, system preparation, and other matters at the time special needs services in resource rooms are introduced to upper secondary schools, and examine the actual conditions

知的障害教育における「育成すべき資質・能力」を踏まえた教育課程の在り方 －アクティブ・ラーニングを活用した各教科の目標・内容・方法・学習評価の一体化－

研 究 班： 知的班

研究代表者： 明官 茂

研究分担者： 涌井 恵（副代表）、武富 博文（副代表）、横尾 俊、清水 潤、松井 優子、神山 努、
半田 健、福本 徹

研 究 期 間： 平成27～28年度

概要：

特別支援学級や特別支援学校を中心とした知的障害教育分野では、弾力的で自由度の高い教育課程編成ができることから、知的障害の状態等も多様な中で、指導目標や指導内容を設定し、アクティブ・ラーニングを含めた指導方法を確立すること、また、それに対応した評価をどのように進めるか検討することが重要な課題です。このことに関して、平成25～26年度に実施した「特別支援学校（知的障害）における組織的・体系的な学習評価の推進を促す方策に関する研究」では、特別支援学校における組織的・体系的な学習評価の推進やカリキュラム・マネジメント手法の構築には、依然として課題が残されていることを指摘しています。特別支援学校（知的障害）では、育成すべき資質・能力を踏まえた教育課程編成の在り方として、学習・指導目標や指導内容・指導方法及び評価方法を一体的に捉えたカリキュラム・マネジメントについての検討と実践事例の積み上げを行う必要があります。

このため、本研究では、学習指導要領の改訂を見据え、「育成すべき資質・能力」を確実に身につけるための指導内容・方法・学習評価の一体化の在り方について、教育現場ではどのような工夫や改善方策が考えられるのかを検討します。研究成果については、アクティブ・ラーニングの具体的実践方法やカリキュラム・マネジメントの考え方及び進め方として提案し、関係校長会等を通じて、教職員等への理解・普及を図ります。

「ことばの教室」がインクルーシブ教育システム構築に果たす役割に関する実際的な研究－言語障害教育の専門性の活用－

研 究 班： 言語班

研究代表者： 小林 倫代

研究分担者： 牧野 泰美（副代表）、久保山 茂樹

研 究 期 間： 平成27～28年度

概要：

子供の成長過程における課題がことばの側面に現れることも多いことから、言語障害教育は、これまでも特別支援教育の入口として様々な役割を担ってきました。現在、言語障害教育担当教員は、言語指導に関する専門性の維持及び向上を図るとともに、校内や地域でのインクルーシブ教育システムを構築する役割を求められています。そこで本研究では、言語障害教育担当教員の専門性の維持及び向上を図る方策を検討することとともに、言語障害教育がインクルーシブ教育システムの構築に果たす役割を、言語障害教育の専門性の活用の観点から検討し整理します。研究の成果は、全国公立学校難聴・言語障害教育研究協議会や各地域の研究大会等において報告することなどを通して、教育行政や教育現場の取組に寄与します。

of secondary school students that need special support for developmental disabilities, etc., as well as the teaching content, methods, etc. of independent activities and other efforts which are designed for each disability. Clarifying the teaching content, methods, etc. of independent activities for upper secondary school students with developmental or other disabilities shall provide knowledge regarding reasonable accommodation in upper secondary schools and contribute to the development and enhancement of an inclusive education system.

The Way of Organization of Education Curriculums Based Upon the Capabilities Required in the Future in Intellectual Disability Education -Integration of the Aims, Contents, Methods, and Evaluation of Learning Activities of Each Subject Utilizing Active Learning-

Research Unit: Intellectual Disabilities Unit

Principal Researcher: MEIKAN Shigeru

Co-researchers: WAKUI Megumi(Sub-leader), TAKEDOMI Hirofumi(Sub-leader), YOKOO Shun, SHIMIZU Jun, MATSUI Yuko, KAMIYAMA Tsutomu, HANDA Ken, FUKUMOTO Toru

Research Period: FY2015-FY2016

Abstract :

In the field of education for children with intellectual disabilities, which centers on special classes and schools for special needs education, it is possible to organize education curriculums flexibly with a great deal of freedom. Therefore, as the conditions surrounding intellectual disabilities are varied, instructional goals and content are determined with important issues being the establishment of teaching methods which include active learning and examining how to proceed with evaluations thereof. In relation to this, the research project “Research on Policies to Promote Evaluation of Learning Activities systematically in schools for special needs education (for intellectual disabilities),” which was conducted during the FY2013-2014 research period, indicated that there are still issues remaining concerning promoting evaluation of learning activities systematically in schools for special needs education and development of curriculum management methods. It is necessary for schools for special needs education (for intellectual disabilities) to examine curriculum management based on the unification of learning and teaching goals, instructional content, and evaluation methods and put together case examples as a way to organize education curriculums based on attributes and abilities which need to be cultivated.

Therefore, this research will examine what types of creative plans and improvement policies are considered in educational settings concerning the unification of instructional content, methods, and evaluation methods for students to reliably obtain “attributes and abilities that need to be cultivated” focusing on the revision of Courses of Study. From the results of this research we will propose specific practical methods for active learning and ways to think about and promote curriculum management, and aim to popularize and make these approaches understood by teachers and other educational staff through principal associations and other activities.

Practical Research on the Role Played by “Language Classrooms” in the Development of an Inclusive Education System -Utilization of Speciality of Speech and Language Disorder Education-

Research Unit: Speech and Language Disorders Unit

Principal Researcher: KOBAYASHI Michiyo

Co-researchers: MAKINO Yasumi(Sub-leader), KUBOYAMA Shigeki

Research Period: FY2015-FY2016

Abstract :

Due to the large number of children who have the aspect of language among their problems in the process of maturation that have appeared, language disorder education has played various roles as the entry to special needs education. Currently, language disorder education educators seek the role of developing an inclusive education system within schools and local communities while aiming to maintain and improve language teaching expertise. Therefore, this research will examine and set the role that language disorder education plays in the development of an inclusive education system from the point of view of utilizing language disorder education expertise. The results of this research will contribute to educational administration and classroom efforts through activities including giving reports at Teacher Conference of Resource Rooms for Children with Speech Disorder and Hard of Hearing, regional research conferences, and similar events.

地域実践研究

地域実践研究は、平成28年度より開始した新しい体系の研究です。地域や学校が直面する課題を研究テーマに設定し、その解決を目指して、NISEの研究員と外部の専門家や教育委員会より派遣された地域実践研究員と共に研究に取り組みます。

平成28年度に実施する地域実践研究の概要は以下のとおりです。

なお、各地域実践研究テーマの詳細には、P53.「地域実践研究」をご覧ください。

平成28年度 研究テーマ一覧（地域実践研究）

メインテーマ1：インクルーシブ教育システムの構築に向けた体制整備に関する研究

サブテーマ	研究班	研究代表者	研究期間
地域におけるインクルーシブ教育システム構築に関する研究 ー学校間連携及び県・市町村間連携を中心にー	地域システム班	牧野 泰美	平成28～29年度
インクルーシブ教育システム構築に向けた研修に関する研究 ー「インクルーシブ教育システム構築研修ガイド」の活用ー	研修班	長沼 俊夫	平成28～29年度

メインテーマ2：インクルーシブ教育システムの構築に向けた特別支援教育に関する実際研究

サブテーマ	研究班	研究代表者	研究期間
交流及び共同学習の推進に関する研究	交流及び共同学習班	久保山茂樹	平成28～29年度
教材教具の活用と評価に関する研究 ータブレット端末を活用した指導の専門性の向上と地域支援ー	教材教具班	金森 克浩	平成28～29年度



本年度の地域実践研究員



地域実践研究事業合同会議の様子

Collaborative Research on Practices in Local Communities

The Collaborative Research on Practices in Local Communities is a new type of research started in FY2016. Research themes are selected based on issues directly faced by local communities and schools which we aim to solve working together with researchers made up of NISE researchers, outside experts, and board of education members.

Research themes for FY2016 Collaborative Research on Practices in Local Communities are as follows, for detailed information on each research theme, please see “Collaborative Research on Practices in Local Communities” on page 54.

Research Themes FY2016 (Collaborative Research on Practices in Local Communities)

Main Theme 1 : Research on System Establishment Aimed at the Development of an Inclusive Education System

Sub Theme	Research Unit	Principal Researcher	Research Period
Research on the Development of an Inclusive Education System in Local Communities -A Focus on Cooperation among Schools and Cooperation between Prefectures and Municipalities-	Local Community Inclusive Education System Unit	MAKINO Yasumi	FY 2016-2017
Research on Training Aimed at the Development of an Inclusive Education System -Utilization of the “Inclusive Education System Development Training Guide”-	Training Unit	NAGANUMA Toshio	FY 2016-2017

Main Theme 2 : Practical Research on Special Needs Education Aimed at the Development of an Inclusive Education System

Sub Theme	Research Unit	Principal Researcher	Research Period
Research on Joint Activity and Learning Promotion	Joint Activity and Learning Unit	KUBOYAMA Shigeki	FY 2016-2017
Research on Utilization and Evaluation of Educational Materials -Improvement of Expertise in Teaching Using Tablet Devices and Community Support-	Educational Materials Unit	KANAMORI Katsuhiro	FY 2016-2017



FY2016 Researchers of the Collaborative Research on Practices in Local Communities



Joint meeting of the Collaborative Research Project on Practices in Local Communities

共同研究

平成28年度に実施する共同研究の概要は以下のとおりです

平成28年度 研究課題一覧（共同研究）

研究課題名	共同研究機関	研究代表者	研究期間
インクルーシブ教育場面における知的障害児の指導内容・方法の国際比較ーフィンランド、スウェーデンと日本の比較からー	高知大学 津田塾大学	明官 茂	平成28～29年度

インクルーシブ教育場面における知的障害児の指導内容・方法の国際比較ーフィンランド、スウェーデンと日本の比較からー

共同研究機関： 高知大学、津田塾大学

研究代表者： 明官 茂

研究分担者： 涌井 恵（副代表）、武富 博文、横尾 俊、清水 潤、松井 優子、神山 努、半田 健、福本 徹

研究期間： 平成28～29年度

概要：

インクルーシブ教育システムの構築が昨今の教育における喫緊の課題となっていますが、障害のある子どもとない子どもが共に学ぶインクルーシブ教育場面における指導方法については、まだ効果的な指導技法や集団編成に関する知見が不足しています。また、真に教育的効果について検証するならば、障害のある子どもとない子どもの双方における効果についての検討が必要です。

そこで、本研究では、障害児・者に関する教育や福祉分野の先進国である北欧諸国（スウェーデンとフィンランド）と日本の国際比較から、効果的な指導方法等について探っていくことを目的としています。

研究方法としては、北欧諸国の小・中学校の訪問調査や教員等へのインタビュー調査を行い、質的な分析を行います。各国の教育システムや文化的背景などの要因も加味しながら分析を行い、通常の学級で学ぶ際の効果的な指導内容や方法の具体についてまとめます。これらの資料は、日本における知的障害のある児童の交流及び共同学習の実践を深化させるために、学校現場の教員にとって有用な資料になると考えられます。

詳しくはこちら→

NISE WEBサイト > 研究紹介

<http://www.nise.go.jp/sc/kenkyu/>

Collaborative Research

Research Themes For FY2016 (Collaborative Research)

Research Title	Collaborating Institution	Principal Researcher	Research Period
International Comparison of Teaching Content and Methods for Children with Intellectual Disabilities in Inclusive Education Settings -Based on Comparisons of Finland and Sweden with Japan-	Kochi University Tsuda College	MEIKAN Shigeru	FY 2016-2017

International Comparison of Teaching Content and Methods for Children with Intellectual Disabilities in Inclusive Education Settings -Based on Comparisons of Finland and Sweden with Japan-

Collaborative Organization: Kochi University, Tsuda College

Principal Researcher: MEIKAN Shigeru

Co-researchers: WAKUI Megumi(Sub-leader), TAKEDOMI Hirofumi, YOKOO Shun, SHIMIZU Jun, MATSUI Yuko, KAMIYAMA Tsutomu, HANDA Ken, FUKUMOTO Toru

Research Period: FY2016-2017

Abstract :

Although the development of an inclusive education system is an urgent issue in the current world of education, knowledge is still lacking about effective teaching methods in inclusive education settings, where children with and without disabilities learn together, and group formation. In addition, in order to truly verify educational results, it is necessary to examine the educational results of both children with disabilities and children without disabilities.

Therefore, this research aims to search for effective teaching methods through international comparisons, comparing Scandinavian countries (Sweden and Finland), which are leaders in education and welfare related to children with disabilities and adults, with Japan.

As for the research method, field surveys will be conducted at Scandinavian elementary and middle schools and interview surveys will be conducted with teachers and other educators. The data from these surveys will then be qualitatively analyzed. Analysis will be conducted while also taking into account primary factors such as the education system and cultural background of each country, and specific information will be compiled regarding effective teaching content and methods for inclusive classes. This findings will be useful for teachers in the school setting since it deepens the implementation of exchange and joint learning with children with intellectual disabilities in Japan.

外部資金研究

平成28年度に科研費により実施する研究の概要は以下のとおりです。

平成28年度 科研費による研究課題一覧

研究種目	研究課題名	研究代表者	研究期間
基盤研究(B)	多層指導モデルによる学習困難への地域ワイドな予防的支援に関する汎用性と効果持続性	海津亜希子	平成25～28年度
	アクセシブルデザインの理念に基づく晴盲共用の触知シンボルの形状とサイズの解明	土井 幸輝	平成27～29年度
	通常学級における協同的でユニバーサルデザインな授業実践の開発	涌井 恵	平成27～30年度
基盤研究(C)	吃音のある子どもの自己肯定感形成に向けた教員と保護者の協働支援プログラムの開発	牧野 泰美	平成25～28年度
	一貫した支援を実現するための幼稚園と小学校との連携内容・方法に関する実証的研究	久保山茂樹	平成25～28年度
	学習支援に活用できる実行機能評定尺度の開発	玉木 宗久	平成26～28年度
	スクールクラスターの構築に向けた特別支援学校の学校間マネジメントに関する研究	小澤 至賢	平成26～28年度
	特別支援教育での入力特性分析に基づいたICT機器活用評価手法の開発	金森 克浩	平成27～29年度
	吃音のある子どものレジリエンスの向上に関する教育支援プログラムの開発	牧野 泰美	平成28～30年度
	メンター機能を活用した自閉症幼児の家族への早期支援プログラムの開発と効果評価	柳澤亜希子	平成28～31年度
	インクルーシブ教育システムにおける合意形成のプロセスに関する研究	横尾 俊	平成28～30年度
	インクルーシブ教育システムにおける中学校の通級の在り方に関する研究	笹森 洋樹	平成28～30年度
	日本人学校における基礎的環境整備の視点の整理と適切な合理的配慮の提供	田中 良広	平成28～30年度
挑戦的萌芽研究	UV点字既存製法に代わる新規法提案と点字初心者用の触読し易いUV点字サイズの解明	土井 幸輝	平成27～29年度
若手研究(B)	共に学ぶ場における発達障害児と典型発達児の他者・自己理解を促進する心理教育的支援	李 熙馥	平成28～31年度
	自閉症児童の社会的スキルの般化・維持に対するセルフモニタリングの効果と変数の検討	半田 健	平成28～30年度

Externally Funded Research

Research Themes Funded by MEXT/JSPS* KAKENHI Grant in FY2016

Category	Research Title	Principal Researcher	Research Period
Scientific Research (B)	Versatility and Sustainability of Effects of District-wide Preventative Support for Learning Disabilities Using Multi-layered Teaching Model	KAIZU Akiko	FY 2013-2016
	Investigation of Appropriate Shapes and Sizes of Tactile Symbol for Joint Use by both Sighted and Visually Impaired Persons Based on Concept of Accessible Design	DOI Kouki	FY 2015-2017
	Development of Cooperative Universal Design Teaching Practice in the Regular Classes	WAKUI Megumi	FY 2015-2018
Scientific Research (C)	Developing a Collaborative Support Program for Teachers and Parents/Guardians of Children with Stuttering to Build Self-esteem	MAKINO Yasumi	FY 2013-2016
	An Empirical Study of Contents and Methods of Collaboration between kindergartens and Elementary Schools for the Provision of Consistent Support	KUBOYAMA Shigeki	FY 2013-2016
	Development of an Implementation-Rating and Function-Rating Scale Suitable for Use in Learning Assistance Applications	TAMAKI Munehisa	FY 2014-2016
	A Study of the Community-based Management of Special Needs Schools for the Formation of School Clusters	OZAWA Michimasa	FY 2014-2016
	Development of ICT Equipment Utilization Assessment Methods Depending on Interface Property Analysis in Special Needs Education	KANAMORI Katsuhiro	FY 2015-2017
	Development of an Education Support Program Related to the Improvement of the Resilience of Children with Stuttering	MAKINO Yasumi	FY 2016-2018
	Development and Results Evaluation of a Early State Support Program for Families of Children with Autism using Mentoring	YANAGISAWA Akiko	FY 2016-2019
	Research on the Consensus Building Process in an Inclusive Education System	YOKOO Shun	FY 2016-2018
	Research on the Way Resource Rooms in Lower Secondary Schools are Conducted in an Inclusive Education System	SASAMORI Hiroki	FY 2016-2018
	Organizing a Point of View for the Establishing a Fundamental Environment in Japanese Schools Outside Japan and Appropriate Provision of Reasonable Accommodation	TANAKA Yoshihiro	FY 2016-2018
Challenging Exploratory Research	Proposals of New Ultraviolet Cured Type Braille Production Method as Alternative Mechanism to the Existing Production Method and Evaluation of Easily Readable Braille Size for Beginner Braille Readers	DOI Kouki	FY 2015-2017
Young Scientists (B)	Psycho-Educational Support for the Development of Understanding of Self and Others for Children with Developmental Disabilities and Typically Developed Children in Joint Learning Settings	LEE Heebok	FY 2016-2019
	Examination of the Effectiveness and Variables of Self Monitoring for Generalization and Maintenance of the Social Skills of Children with Autism	HANDA Ken	FY 2016-2018

*The Ministry of Education, Culture, Sports, Science and Technology (MEXT) / Japan Society for the Promotion of Science (JSPS)

研究成果の還元

研究成果については、特別支援教育に関する国の政策立案・施策推進等に寄与するよう国に提供するとともに、都道府県・指定都市教育委員会や特別支援教育センター・学校等はもとより広く一般にも公開します。

また、研究成果報告書のほか、サマリー集やリーフレット、指導資料集、実践事例集、各種ガイドブック等を作成し、研究成果の効果的な還元を図っています。

研究所セミナーでの成果報告、地域における研究成果報告会の開催、研究所が実施する研修事業での報告、本研究所WEBサイトへの掲載など、様々な機会や情報ツールを活用して、研究成果を発信します。



詳しくはこちら→

NISE WEBサイト > 研究紹介

<http://www.nise.go.jp/sc/kenkyu/>

Dissemination of Research Results

While research results are provided to the government in order to contribute to national policy planning, policy promotion, etc. related to special needs education, the results are also widely shared with the general public in addition to prefectural and ordinance-designated municipal boards of education, special needs education centers, schools, and similar institutions.

In addition to research results reports, summaries, leaflets, teaching documents, practical case study documents, various types of guides, and other materials are created for the effective dissemination of research results.

Research results reports given at each NISE Seminar, research results report meetings held in local communities, reports given during training projects conducted by NISE, and information posted on the NISE website are various efforts and information tools used to disseminate research results.



NISEの研修事業

研修指針

特別支援教育については、障害の重度・重複化や多様化、特別支援学校や特別支援学級の在籍者数の増加、発達障害のある児童生徒への指導・支援の充実等の課題があり、特別支援教育に携わる教員の専門性向上が強く求められています。NISEでは、これらの課題に積極的に貢献していくため、教員の専門性向上のための研修を実施しています。その研修事業にあたっては、研修の背景・必要性や研究所が実施する研修の基本方針や概要、実施体制等を明らかにした「研修指針」を策定し、これに基づいて実施しています。

都道府県等における指導者の養成を目的とする研修の実施

NISEでは、インクルーシブ教育システムの構築に向けて、各都道府県等における特別支援教育政策や教育実践等の推進に寄与する指導者の養成を図るため、各都道府県等における障害種ごとの教育の中核となる教職員を対象とした専門的・技術的な研修及び各都道府県等における指導の立場にある教職員を対象とした特別支援教育政策上や教育現場等の喫緊の課題等に対応した専門的・技術的な研修として、以下の研修を実施しています。

平成28年度 研修計画一覧

名称			期間	募集人員
特別支援教育 専門研修	第一期	知的障害教育コース ・知的障害教育専修プログラム	平成28年5月9日(月)～7月8日(金)	65名
	第二期	視覚障害・聴覚障害・肢体不自由・病弱教育コース ・視覚障害教育専修プログラム ・聴覚障害教育専修プログラム ・肢体不自由教育専修プログラム ・病弱教育専修プログラム	平成28年9月1日(木)～11月8日(火)	65名
	第三期	発達障害・情緒障害・言語障害教育コース ・発達障害・情緒教育専修プログラム ・言語障害教育専修プログラム	平成29年1月5日(木)～3月9日(木)	70名
インクルーシブ 教育システムの 充実に関わる指 導者研究協議会	就学相談・支援指導者研究協議会		平成28年7月14日(木)～7月15日(金)	70名
	発達障害教育指導者研究協議会		平成28年7月28日(木)～7月29日(金)	90名
	交流及び共同学習推進指導者研究協議会		平成28年11月17日(木)～11月18日(金)	70名
	特別支援教育におけるICT活用に関わる指導者研究協議会		平成28年11月24日(木)～11月25日(金)	70名

昭和46年のNISE創設と同時に研修事業を開始して以来、平成28年3月31日現在、特別支援教育専門研修の受講者数は8,938名※、その他の研修の受講者数も11,031名を数え、それぞれの課程を修了しています。これらの方々は、全国の学校や教育関係機関等で活躍されています。

※特別支援教育専門研修の前身である特殊教育中堅教員養成研修（短期研修）の修了者数を含んでいます。

詳しくはこちら→

NISE WEBサイト > 研修

<http://www.nise.go.jp/sc/kenshu/>

Teacher Training

Teacher Training Policy

Issues facing special needs education include seriousness and overlapping and diversification of disabilities, increase in the number of students enrolled in schools for special needs education and classes for special needs education, and enrichment of teaching and support for children with developmental disabilities. There is also a strong demand for the improvement of the expertise of teachers who are involved in special needs education. In order to proactively contribute to solving these issues, NISE conducts training designed to improve the expertise of teachers. When these training activities are conducted, a “Teacher Training Policy” is formulated which clarifies training background, necessity, basic policies and overview of the teacher training, implementation system conducted by NISE, which the training is based on.

In-Service Teacher Training

Aimed at the development of an inclusive education system, NISE provides teacher training programs designed to develop leaders who will promote the measures, research and practices in special needs education at the prefectural level. The following programs serve as (1) specialized/skill development training for teachers who play a central roll in the education of students with each types of disabilities in prefecture, and (2) specialized/skill development training which responds to urgent issues related to both policy of special needs education and educational settings for a teacher who is in a leadership position in prefecture.

Teacher Training Programs FY2016

Program Name			Term	Total fixed number
Programs for Specific Disability Categories	Term 1	Courses for Intellectual Disabilities Training Program for Intellectual Disabilities	May 9 - Jul. 8, 2016	65
	Term 2	Courses for Visual Impairments and Deaf and Hard of Hearing, Physical/Motor Disabilities and Health Impairments Training Program for Visual Impairments Training Program for Deaf and Hard of Hearing Training Program for Physical/Motor Disabilities Training Program for Health Impairments	Sep. 1 - Nov.8, 2016	65
	Term 3	Courses for Developmental Disabilities, Emotional Disturbances and Speech and Language Disorders Training Program for Developmental Disabilities and Emotional Disturbances Training Program for Speech and Language Disorders	Jan. 5 - Mar. 9, 2017	70
Workshops for Leaders Involved in the Enhancement of an Inclusive Education System	Workshop for Counseling and Support Leaders of Education for School Enrollment		Jul. 14 - 15, 2016	70
	Workshop for Leaders of Education for Developmental Disabilities		Jul. 28 - 29, 2016	90
	Workshop for Leaders of Promoting Joint Activities and Learning		Nov. 17 - 18, 2016	70
	Workshop for Leaders Involved in ICT Utilization in Special Needs Education		Nov. 24 - 25, 2016	70

NISE started providing teacher training programs immediately after its foundation in 1971. As of March 31, 2016, 8,938* participants in the Programs for Specific Disability Categories and 11,031 participants in other programs have completed each program. These participants who have completed NISE's teacher training programs are playing a leading role at schools, educational administration agencies and relevant institutions nationwide.

*Including participants who have completed the former program “Training Programs for Special Education intended for mid-career.”

幅広い教職員の資質向上に係る支援

NISEでは、インクルーシブ教育システムの構築に向けて、全ての学校種の教員について、特別支援教育に関する知識・技能を身に付けることが求められていることから、これらの教員の専門性向上に向けた自主的取組を支援する事業を実施しています。

▶ インターネットによる講義配信

NISEでは、各都道府県等において障害のある児童生徒等の教育に携わる教員をはじめ、幅広い教職員の資質向上の取組を支援するため、インターネットによる講義配信を行っています。

講義内容は、特別支援教育の基礎理論やインクルーシブ教育システムの構築など特別支援教育に関する総合的・横断的な内容と各障害種の教育（概論、教育課程、指導法等）に関する内容に区分され、計100以上のコンテンツを配信しています。

また、学校種別や障害種別等を選択して視聴する講義を検索することが可能であり、スマートフォンやタブレット端末でも視聴可能です。

なお、インターネットによる講義配信コンテンツの視聴を希望される方は、個人登録が必要です。

詳しくはこちら→

NISEウェブサイト > インターネットによる講義配信

<http://www.nise.go.jp/sc/haishin/>

▶ 免許法認定通信教育

NISEでは、特別支援学校教諭免許状保有率の向上に寄与することを目的として、特に保有率の低い視覚障害教育領域及び聴覚障害教育領域の第2欄の講義について、平成28年度からインターネットを利用した免許法認定通信教育を開始します。本年度については、視覚障害教育領域の第2欄のうち、教育課程及び指導法に関する科目を開設します。

◆ 平成28年度実施概要

- ・開 設 科 目：視覚障害のある幼児、児童又は生徒の
教育課程及び指導法に関する科目（1単位）
- ・受講定員数：200人
- ・履 修 期 間：平成28年10月～平成29年2月
- ・受 講 料：無料



映像講義イメージ

詳しくはこちら→

総務部研修情報課（資質向上支援係）

E-mail：a-shishitsu@nise.go.jp

Extensive Support for Enhancing Qualifications of Teachers

For the development of an inclusive education system, NISE conducts activities to support independent efforts aimed at enhancing the expertise of teachers in all types of schools since there is a demand for teachers to acquire knowledge and skills related to special needs education.

► Providing Training Contents over the Internet

NISE provides training contents as its "online lectures" in order to support efforts made by prefectures to improve the quality of teachers engaged in educating children with disabilities.

Training contents are classified either as comprehensive and cross-sectional content related to special needs education (fundamental theories on special needs education, inclusive education system development, etc.) or content (outlines, curriculums, teaching methods, etc.) related to education on each type of disabilities. A total of more than 100 types of content are provided.

In addition, it is possible to select school type as well as disability type and search for lectures to watch which can also be viewed using a smartphone or tablet device. Individual registration is required for those who want to view training content over the Internet.

► Online Accredited Courses for Teacher Certification

Aiming to contribute to increasing the percentage of teacher license holders at schools for special needs education, NISE has started, since FY2016, online accredited courses for teacher certification about the second column of Appended table 7 of School Teacher's License Act for the field of the education for visual impairment and deaf and hard of hearing, especially with low percentage of license holders. In FY2016, curriculum and teaching method related courses will be available in the second column for field of the education for students with visual impairment.

◆ FY2016 Course Overview

- Course : Course Related to Curriculums and Teaching Methods for Children and Students with Visual impairment (1 unit)
- Capacity: 200 persons
- Course Period: October 2016 to February 2017
- Fee: Free



Video lecture

NISEの情報収集・発信

広報戦略

共生社会の形成に向けて、インクルーシブ教育システムを構築していくためには、全ての学校をはじめとする関係者や関係機関、幅広い国民から、特別支援教育に関する理解・支援を得ることが不可欠であります。

NISEでは、特別支援教育に関する情報収集、情報発信、理解啓発及び広報活動を一体的かつ戦略的に推進するため、基本方針や具体的方策をまとめた「広報戦略」を策定しています。

WEBサイトを通じた情報発信

NISEでは、特別支援教育全般に関する情報をはじめ、インクルーシブ教育システム構築に関する情報、発達障害に関する情報、教材や支援機器の実践事例など様々なニーズに特化した形でWEBサイトを用意しており、特別支援教育の関係者はもちろん、一般の方を対象とした情報提供を行っています。

▶ NISE WEBサイト

NISE WEBサイトでは、NISEの研究成果及び諸活動に関する情報や国内外の特別支援教育に関する情報を総合的に提供しています。

トップページに「特別支援教育情報一覧」及び「利用者別情報一覧」を設けて情報を探しやすいとともに、それぞれのページに、音声読み上げや文字サイズ変更、表示色変更等のアクセシビリティ機能を整備して、障害のある方が利用しやすいように配慮しています。



◆ WEBサイトの主な構成

【研究】

NISEが実施する研究の概要やNISEの研究者に関する情報等について紹介しています。

【研修・セミナー】

NISEが実施する研修・セミナーに関する情報やインターネットによる講義配信等について紹介しています。

【報告書・資料】

NISEが発行する研究成果報告書、特総研ジャーナル等の学術刊行物や各種資料について紹介しています。

詳しくはこちら→

NISE WEBサイト > トップページ

<http://www.nise.go.jp/>

Collection and Dissemination of Information

Public Relations Strategy

For the development of an inclusive education system leading to the creation of a cohesive society, it is imperative that both understanding and supports for special needs education are widely available at all schools, related organizations, and a wide range of citizens.

NISE has formulated the “Public Relations Strategy” comprised of basic policies and specific measures in order to promote information collection related to special needs education, information dissemination, activities that promote understanding and raise awareness, and public relations activities in a unified and strategic manner.

Information Dissemination Through the NISE Website

NISE provides a website set up in a way that caters to various types of needs, starting with information related to general special needs education and including information related to the development of an inclusive education system, information related to developmental disabilities, and case studies on the use of educational materials and support devices. In addition to those involved in special needs education, information is also provided to the general public.

► Website of the National Institute of Special Needs Education

NISE website provides comprehensive related information on special needs education in general, such as research outcomes of NISE and informs activities that will be conducted by NISE.

On the NISE web browsing, “a list of information for special needs education” and “a list of information by types of users” in order to make it easier to search. In addition, the voice output function and the function to change the size and color of letters have been improved to be easier for those with disabilities to use.



◆ Main composition of the Website

【 Research 】

Information on the details of studies conducted by NISE and researchers involved in these studies is provided

【 Training Programs/Seminars 】

Information on training programs and seminars conducted by NISE is provided.

【 Reports/Materials 】

Various kinds of contents such as publications of reports and other documents on findings of studies conducted by NISE and special needs education are provided.

▶ 発達障害教育情報センター

発達障害教育情報センターは、全ての国民が発達障害を理解し、共に手を携える共生社会を目指した理解・啓発を目的として、発達障害に関する様々な情報を調査・収集・整理し、それらを基に、WEBサイト等を通じて広く情報普及活動に取り組んでいます。また、全国的教育関係機関や厚生労働省所管の国立障害者リハビリテーションセンター内に設置された発達障害情報・支援センター等との連携及び調整も行っています。

本センターのWEBサイトは、以下の項目で情報提供を行っています。それぞれの情報については、定期的に追加・更新を行い、新しい情報を発信しています。

◆ WEBサイトを通じて提供している情報の主な内容

＜発達障害のある子どもについて＞

- ・ 基本的な理解、対応や支援
- ・ 講義コンテンツ
- ・ 教材・教具や支援機器
- ・ 国内の相談機関や日本人学校等に関する情報

The screenshot shows the homepage of the National Institute of Special Needs Education (NISE) website. The main navigation bar includes links for '指導・支援' (Guidance/Support), '研修講義' (Training/Lectures), '教材・支援機器' (Materials/Support Equipment), '研究紹介' (Research Introduction), '施策法令' (Policy/Laws), '教育相談' (Educational Consultation), and 'イベント情報' (Event Information). The main content area is titled '発達障害教育情報センター' (Developmental Disability Education Information Center). Callouts highlight several features: '新着・更新情報' (New/Updated Information) pointing to the latest news section; 'アクセシビリティ' (Accessibility) pointing to the text size and color change options; 'トピックス' (Topics) pointing to the featured articles section; and '利用者別入口' (User-specific Entry) pointing to the sidebar with links for different user groups like 'はじめての方へ' (For first-time users) and '教職員の方へ' (For teachers/staff).

◆ 発達障害教育情報センター教材・教具展示室

発達障害教育情報センター教材・教具展示室では、発達障害教育情報センターのWEBサイトにて情報を掲載している教材・教具や支援機器の一部を展示しています。



発達障害教育情報センター教材・教具展示室

詳しくはこちら→

発達障害教育情報センター・WEBサイト

<http://icedd.nise.go.jp/>

▶ Information Center of Education for the Persons with Developmental Disabilities

The Information Center of Education for Persons with Developmental Disabilities investigates, collects and organizes various kinds of information on developmental disabilities, for the purpose of understanding and awareness-raising with the aim of construction of cohesive society which all of nations understand the developmental disabilities and join together with people with the developmental disabilities. Its effort is also focused on communicating collected information widely through the website. The Center builds cooperative relations and promotes coordination with relevant organizations, such as nationwide education-related organizations and the Developmental Disabilities Information Center established within the National Rehabilitation Center for Persons with Disabilities under the Ministry of Health, Labor and Welfare.

New information which will be updated regularly is available on the website of the Center.

It provides information in the following items

◆ Information Provided on the Website

<for the children with developmental disabilities>

- Basic understanding and support
- Lecture contents regarding understanding and teaching
- Teaching materials and devices, and assistive devices used for education
- Information on counseling organizations to children with developmental disabilities in Japan and Japanese schools in overseas and other educational facilities for visitors to foreign countries

The screenshot shows the homepage of the National Institute of Special Needs Education (NISE). The website has a green header with navigation tabs: 指導・支援, 研修・講義, 教材・支援機器, 研究紹介, 施策法令, 教育相談, and イベント情報. Below the header, there's a search bar and a language selector. The main content area is divided into several sections: センターの紹介 (Center Introduction), 新着・更新情報 (New/Updated Information), 文字のサイズ (Text Size), 標準色の変更 (Change Standard Color), 音声で読み上げたい方へ (For those who want to read aloud), ひらがなで読みたい方へ (For those who want to read in hiragana), 色が目に優しい方へ (For those who want gentle colors), and トピックス (Topics). The 新着・更新情報 section lists several updates with dates and titles. The トピックス section lists various resources like イベント・研修会情報 (Event/Workshop Information), ガイドブック等 (Guidebooks, etc.), 発達障害理解啓発ポスター (Developmental Disability Understanding Promotion Poster), and 教材教員データベース (Teaching Materials/Teacher Database).

What's New
Updated contents are indicated so as to easily check latest information.

Display Font
Font size and color can be changed to make reading easier.

Contents
Contents are arranged in a user-friendly manner.

Topics
Information on events and workshops held by public organizations and guidebooks are introduced.

◆ Exhibition Room Displaying Teaching Materials Related to the Education for the Persons with Developmental Disabilities

The teaching materials exhibition room of the Information Center of Education for the Persons with Developmental Disabilities exhibits some of the educational materials and support devices which are featured on the Information Center of Education for the Persons with Developmental Disabilities website.



Exhibition Room

▶ 特別支援教育教材ポータルサイト（支援教材ポータル）

平成25年8月、文部科学省が設置した「障害のある児童生徒の教材の充実に関する検討会」による報告において、国等の役割として、「障害の状態や特性に応じた教材や支援機器、指導方法、活用事例等に関する全国レベルで情報交換するためのデータベースの作成」が示されました。

これを受けて、NISEでは、教材・支援機器の活用に関する実践事例や関連情報を広く提供するために、「特別支援教育教材ポータルサイト」を、平成27年3月から運用しています。



◆ 支援教材ポータルのコンテンツ

【教材・支援機器検索】

【実践事例検索】

「教材・支援機器」と「実践事例」が相互に参照できるようになっています。

【教材・支援機器に関する情報】

【研修・展示会情報】

詳しくはこちら→

特別支援教育教材ポータルサイト

<http://kyozai.nise.go.jp/>

▶ NISEメールマガジン

NISEでは、研究をはじめとする様々な活動の成果や特別支援教育に関するタイムリーな情報をお届けするため、メールマガジンを原則として月1回発行しています。NISEメールマガジンの配信を希望される方は、WEBサイトや下記のQRコードより登録をお願いします。

◆ NISEメールマガジンの主な内容

- ・研究成果の紹介
- ・主催する研修・イベントに関する情報
- ・国内外の特別支援教育に関するトピックス
- ・文部科学省等からの特別支援教育関連情報
- ・研修修了者からの寄稿



QRコード

国立特別支援教育総合研究所（NISE）メールマガジン
第110号（平成28年5月号）

■ 目次

【新年度を迎えて】

【お知らせ】

- ・世界自閉症啓発デー2016について（終了報告）
- ・車椅子バスケットボール体験会について（終了報告）
- ・多層指導モデルMIMのWebサイト公開について

【NISE トピックス】

- ・「小学校・中学校管理職のための特別支援学級教育課程編成ガイドブック（試案）」について

【海外情報の紹介】

- ・第31回テクノロジーと障害者国際会議（CSUN2016）の参加報告

【NISE ダイアリー】

【研修員だより】

【編集後記】

詳しくはこちら→

NISE WEBサイト > NISEメールマガジン

<http://www.nise.go.jp/magazine/>

▶ Portal Site for Special Needs Education Materials (Assistive Materials Portal Site)

In a report by the “Planning Conference concerning repletion of teaching materials for children with disabilities”, dated August 2013, the Ministry of Education, Culture, Sports, Science and Technology indicated “the creation of a database for the purpose of information exchange relating to teaching materials, support equipment, guidance methods, and practical application examples in response to the situation and special characteristics of disabilities” in terms of the role played by the nation.

Upon receipt of this, since March 2015, the NISE operates a “Portal Site for Special Needs Education Materials” (Assistive Materials Portal Site) for the purpose of broad provision of practical application examples and related information in the context of utilization of teaching materials and assistive devices.



◆ Contents of Assistive Materials Portal Site

【 Database on Teaching Materials and Assistive Devices 】

【 Database of Case Reports 】

“Database on Teaching Materials and Assistive Devices” and “Database of Case Reports” are linked each other for reference.

【 Publications and other Information on Teaching Materials and Assistive Devices 】

【 Events and other Information on In-service Training and Exhibition 】

▶ Email Newsletter

NISE delivers its e-mail newsletter on a regular basis in order to widely provide timely information on its activities and special needs education. Register your e-mail address on the following website for subscribe or via the below QR code.

<http://www.nise.go.jp/magazine/>

Notice: This e-mail newsletter is delivered only Japanese version.

◆ Major contents of the Newsletter

- Information on outcomes of research projects conducted by NISE
- Information on teacher training programs and NISE sponsored events
- Topics on special needs education either in Japan or abroad
- Information on special needs education provided by MEXT
- Contribution articles by teachers or education staff who completed the NISE's trainings



QR code

国立特別支援教育総合研究所（NISE）メールマガジン
第110号（平成28年5月号）

■目次

【 新年度を迎えて 】

【 お知らせ 】

- ・世界自閉症啓発デー2016について（終了報告）
- ・車椅子バスケットボール体験会について（終了報告）
- ・多層指導モデルMIMのWebサイト公開について

【 NISE トピックス 】

- ・「小学校・中学校管理職のための特別支援学級の教育課程編成ガイドブック一試案」について

【 海外情報の紹介 】

- ・第31回テクノロジーと障害者国際会議(CSUN2016)の参加報告

【 NISE ダイアリー 】

【 研修員だより 】

【 編集後記 】

刊行物による研究成果等の普及

NISEでは、実施した研究における研究成果は研究成果報告書、サマリー集、ガイドブック、マニュアル等様々な形態で作成し、全てWEBサイトに掲載しています。これらの刊行物は毎年度作成することで、最新の研究成果をできる限り早く教育現場に普及できるようにしています。

▶ 研究成果報告書

NISEでは、実施する研究課題が終了した時点で、その成果をまとめた「研究成果報告書」を研究課題ごとに作成し、WEBサイトに掲載しています。

さらに、NISEの研究成果をよりわかりやすく知っていただくため、研究課題ごとの成果等を簡潔にまとめた「研究成果報告書サマリー集」を毎年度作成し、全国の教育関係機関等に送付するとともに、WEBサイトにも掲載しています。

また、研究成果の中で、教育現場での指導や支援等にすぐに役立つ情報については、活用しやすいようにガイドブックやマニュアル等にまとめて、市販の書籍として発行しています。



▶ 研究紀要

NISEでは、特別支援教育に関する未発表の論文等を所内より募集し、内容審査を行った上で、「国立特別支援教育総合研究所研究紀要」として毎年度発表しています。研究紀要は、全国の教育関係機関等に送付するとともに、WEBサイトにも掲載しています。

◆ 研究紀要第43巻（平成28年3月発行）の主な内容

① 原著論文

- ・サイズ可変点字印刷システムを用いたマス間隔比が紙点字の触読性に及ぼす影響の評価

② 事例報告

- ・特別支援学校（知的障害）幼稚部における自閉症のある幼児の保護者支援
- ・知的障害を伴う高次脳機能障害のある児童に対する機能的アセスメントの効果

③ 研究展望

- ・精神疾患や心身症のある児童生徒の教育的ニーズに関する一考察

④ 調査資料

Dissemination of Research Results, etc. through Publications

NISE creates research results reports on the research it conducts in various formats, including summaries, guides, and manuals, which are all made available on the NISE website. Since these publications are created annually, they allow for the newest research results to be disseminated to educational settings as early as possible.

► Research Result Report of the National Institute of Special Needs Education

From the point in time when NISE completes practical application research themes, it creates “Research Result Report of the National Institute of Special Needs Education” which summarizes the results for each of research themes, and provides them on its website.

In addition, in order to make the NISE report results known and more easily understood, a “Summary of Research Results of the National Institute of Special Needs Education” which summarizes the results of each research themes is produced every fiscal year, and it is both sent out to education related organizations throughout Japan and provided on the NISE website. Further, NISE publishes books for sale on the market in the form of a guidebook and manual that summarize in an easy-to-use manner the parts of reports that can be put to immediate use in guidance and support on the education scene.



► Bulletin of the National Institute of Special Needs Education

NISE solicits from internal sources unpublished theses concerning special needs education, and carries out content investigations of them and publishes them annually as the “Bulletin of the National Institute of Special Needs Education”. Research bulletins are both sent to the education related organizations throughout Japan, and posted on the NISE website.

◆ Main contents of the Bulletin Vol.43 (Issued on March, 2016)

(1) Original Thesis Project Report

Evaluating the effect of character spacing ratio on the readability of Paper-based braille using a variable size braille printing system

(2) Project Reports

Support for Families with Autistic Children in Kindergarten Departments of Special Needs Schools (for intellectual disabilities)

Performance Assessment Results of Children with Higher Brain Dysfunction Associated with Intellectual Disabilities

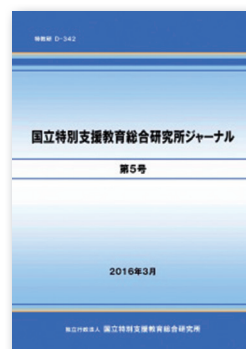
(3) Research Outlook

Examination of the Educational Needs of Children with Psychiatric Disorders and Psychosomatic Disorders

(4) Survey Materials

▶ 特総研ジャーナル

NISEでは、研究をはじめとする様々な活動の成果をまとめた「国立特別支援教育総合研究所ジャーナル（特総研ジャーナル）」を毎年度作成し、WEBサイトに掲載しています。

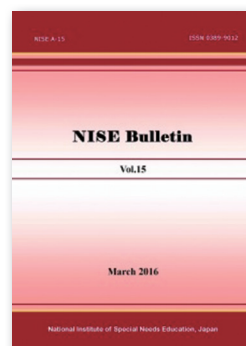


◆ 特総研ジャーナル第5号（平成28年3月発行）の主な内容

- ①平成27年度研究課題一覧
- ②平成27年度研究成果サマリー
- ③研究報告
 - ・ 自閉症児・者の療育・教育に関する家族のニーズ
 - ・ インクルーシブ教育システム構築に向けた特別支援学校（病弱）のセンター的機能に関する新たな取組事例の紹介
 - ・ 小児がん拠点病院における小児がんの児童生徒の教育に関する調査報告
- ④諸外国における障害のある子どもの教育
- ⑤国際会議・外国調査等の報告
- ⑥学会等参加報告
- ⑦事業報告

▶ NISE Bulletin

NISEでは、研究をはじめとする様々な活動の成果や日本の特別支援教育の政策動向等を英文でまとめた「NISE Bulletin」を毎年度作成し、WEBサイトに掲載しています。



◆ NISE Bulletin Vol.15（平成28年3月発行）の主な内容

- ・ 平成27年度研究課題の概要
- ・ 平成26年度研究成果サマリー
- ・ 事業報告
- ・ 日本の特別支援教育の政策動向（文部科学省初等中等教育局特別支援教育課）
- ・ 国立特別支援教育総合研究所研究紀要第42巻の要旨

詳しくはこちら→

NISE WEBサイト > 報告書・資料

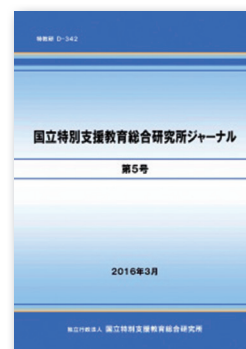
<http://www.nise.go.jp/sc/shiryo/>

▶ National Institute of Special Needs Education Journal

Every fiscal year, NISE produces the “National Institute of Special Needs Education Journal” that summarizes the results of a large range of activities including researches and provides it on its website.

◆ Main contents of the Journal Vol. 5 (Issued on March, 2016)

- (1) List of 2015 research themes
- (2) Summary of 2015 research results
- (3) Study report
 - Needs of families related to the therapeutic care and education of children and adults with autism
 - Introduction of new efforts related to schools for special needs education which function as resource centers aimed at the development of an inclusive education system
 - Survey report on the education of young children with cancer in childhood cancer hospitals
- (4) Education for children with disabilities in the various overseas countries
- (5) Reports of international conventions and overseas investigations
- (6) Participation reports of learned societies
- (7) Project reports

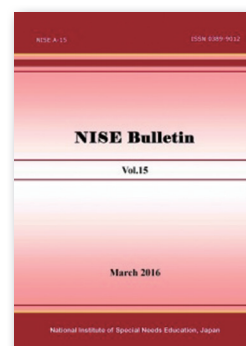


▶ NISE Bulletin

“NISE Bulletin” is issued on annual basis in order to disseminate information on policy and status of special needs education in Japan, NISE’s research results and various activities on the website in English.

◆ Main contents of NISE Bulletin Vol. 15 (Issued on March, 2016)

- Outlines of research projects FY2015
- Summary of research results FY2014
- Annual report
- Recent policy and status on special needs education in Japan (Special Needs Education Division, Elementary and Secondary Education Bureau, Ministry of Education, Culture, Sports, Science and Technology)
- Summary of “Bulletin of the National Institute of Special Needs Education Vol. 42”



情報発信・理解啓発のための活動

NISEでは、研究成果や集積した情報の発信を目的としてセミナーやシンポジウム等を毎年度開催しています。また、関係する機関や学校等と共同でイベントを開催し、障害のある子どもの教育に関する理解啓発に取り組んでいます。

▶ 研究所セミナー

NISEでは、研究成果の普及や教育現場等との情報の共有を図るため、研究所セミナーを毎年度開催しています。

◆ 研究所セミナーの主な内容

- ・基調講演／シンポジウム
- ・トピック紹介
- ・研究成果報告

◆ 平成28年度開催日程

- ・期日：平成29年2月17日(金)～2月18日(土)
- ・会場：国立オリンピック記念青少年総合センター



研究所セミナー開会式

詳しくはこちら→

NISE WEBサイト > セミナー

<http://www.nise.go.jp/sc/seminar/>

▶ シンポジウム

NISEでは、海外における特別支援教育の施策の動向や知見を得ること、それらの国々と相互で共通の課題を見だし、その解決策を検討することを目的として、諸外国の研究機関や大学から研究者を招聘して、特別支援教育に関する国際シンポジウムを毎年度開催しています。

また、世界自閉症啓発デーに関連したイベントとして、平成21年度から開催されています「世界自閉症啓発デーシンポジウム」に共催機関として参画しており、地域においても相互協力機関である筑波大学附属久里浜特別支援学校（→32ページ）とともに、平成22年度から「世界自閉症啓発デー in 横須賀」を開催しています。

◆ 平成28年度国際シンポジウム開催日程

- ・期日：平成29年1月14日(土)
- ・会場：一橋大学一橋講堂



国際シンポジウム



世界自閉症啓発デー in 横須賀

詳しくはこちら→

世界自閉症啓発デー特設サイト

<http://www.nise.go.jp/waad/>

Activities for Information Dissemination and Promoting Understanding and Raising Awareness

NISE holds annual seminars, symposiums, and other events for the purpose of disseminating research results and collected information. In addition, NISE holds events together with related organizations, schools, and other entities aimed at promoting understanding and awareness-raising of education for children with disabilities.

► National Institute of Special Needs Education Seminars

NISE presents National Institute of Special Needs Education Seminars on annual basis in order to spread information on outcomes of research projects conducted by NISE, improve the quality of its research activities and share information with schools and relevant institutions.

◆ Consists of NISE seminar

- session1: Speech and symposium on special needs education
- session2: Information on issues about activities of NISE
- session3: Presentation for outcomes of research projects

◆ NISE seminar 2016

- Term: Feb. 17-18, 2017
- Venue: National Olympic Memorial Youth Center



Opening ceremony of NISE seminar

► Symposium

NISE holds an annual international symposium related to special needs education to which it invites researchers from overseas research institutions and universities to give lectures for the purpose of examining ways to solve issues looked at which are common to countries by looking at special needs education policy trends overseas and acquiring relevant knowledge.

In addition, in line with the theme of the World Autism Awareness Day, NISE participates in the World Autism Awareness Day Symposium as a joint sponsor which has been held since 2009, and, in cooperation with Special Needs Education School for Children with Autism, University of Tsukuba (page 64) which provides bilateral cooperation in local communities, has organized the World Autism Awareness Day in Yokosuka since FY 2010.

◆ NISE International Symposium on Special Needs Education 2016

Term: Jan. 14, 2017

Venue: Hitotsubashi Hall, Tokyo



At the NISE International Symposium on Special Needs Education



At the World Autism Awareness Day in Yokosuka

▶ 特別支援教育教材・支援機器等展示会

NISEでは、支援機器等教材に関する研修会・展示会を研究所セミナー及び全国特別支援教育センター協議会において開催するとともに、教育委員会や教育センター等の協力を得て、地域における研修会・展示会を開催しています。



特別支援教育教材・支援機器等展示会

◆ 平成28年度地域における開催予定

- ・神奈川県立総合教育センター
- ・埼玉県立総合教育センター
- ・兵庫県立特別支援教育センター
- ・群馬県総合教育センター

詳しくはこちら→

支援教材ポータル > 研修会・展示会の様子

http://kyozai.nise.go.jp/?page_id=47

▶ 研究所公開

NISEでは、研究をはじめとする様々な活動の成果を教育関係者、教員を志す学生、地域住民の方などにわかりやすく紹介し、特別支援教育への理解を深めていただくため、研究所公開を毎年度開催しています。

◆ 研究所公開の主な内容

- ・インクルーシブ教育システム構築に関する情報提供
- ・教材・教具や支援機器等の展示・実演
- ・障害種別の研究班による体験型展示
(生活支援研究棟、スノーブレン、車いす乗車体験など)
- ・最新の研究成果等に関するパネル展示



生活環境面での身近な配慮や支援の工夫の紹介



障害者スポーツ体験（ブラインドサッカー）

◆ 平成28年度開催日程

- ・期日：平成28年11月5日(土)
- ・会場：NISE

詳しくはこちら→

NISE WEBサイト > 研究所公開

<http://www.nise.go.jp/sc/koukai/>

▶ Exhibitions Featuring Educational Materials and Support Devices Used in Special Needs Education

In addition to holding workshops and exhibitions featuring educational materials used in special needs education during the NISE Seminar and National Center for Special Needs Education Conference, NISE holds workshops and exhibitions in local communities with the cooperation of boards of education, education centers, and other organizations.

◆ FY2016 Local Community Exhibition Schedule

Kanagawa Prefectural Education Center

Saitama Prefectural Education Center

Hyogo Prefectural Special Needs Education Center

Gunma Prefectural Education Center



Exhibition Featuring Educational Materials and Support Devices Used in Special Needs Education

▶ Open Day

NISE is open to the public annually in order to introduce NISE's research results and activities in an easy-to-understand way to school staff, students aiming to be teachers and people in communities looking to deepen their understanding about special needs education.

◆ Major Contents of Open Day

- Information on development of an inclusive education system
- Display and demonstration for teaching materials and assistive technology devices
- Experiential exhibitions by research teams by types of disabilities
- (Experience with Research Unit for Natural Living Environment, Snoezelen Room and wheelchairs)
- Panel exhibition of latest research results conducted by NISE

◆ Open Day 2016

- Term: Nov. 5, 2016
- Venue: NISE



Introduction of devices for familiarity considerations and support in the daily life environment



Disabled sports experience (Blind soccer)

教育支援機器等展示室 [i ライブラリー]

i ライブラリーは、障害のある子ども一人一人の教育的ニーズに応じた支援を実現する様々な教育支援機器やソフトウェアの展示室です。

i ライブラリーでは、NISEが開発した教育支援機器やソフトウェアを展示するとともに、市販品についても障害種別ごとに紹介しています。



i ライブラリー

詳しくはこちら→

i ライブラリー・WEBサイト

<http://forum.nise.go.jp/ilibrary>

図書室

NISEの図書室では、特別支援教育に関する国内外の図書等を収集・整理・保存し、閲覧、文献複写等のサービスを行っています。

平成28年4月1日現在、特別支援教育の専門書*13,480冊を含む図書70,218冊、学術雑誌等の逐次刊行物2,519種類のほか、全国の大学や特別支援学校等が発行する研究紀要・報告書など約27,000種類の資料を所蔵しています。

また、下記の検索用データベースを作成し、データを蓄積することにより、新しい情報の提供を行っています。

※日本十進分類法による区分で「378：障害児教育」に分類される図書



図書室

検索用データベース

名称	内容	収録件数・期間
特別支援教育関係文献目録	特別支援教育関係文献(論文等)の目録 掲載項目： 標題、著者名、発表年、発表雑誌名など	昭和39年1月～ 101,988件
特別支援教育実践研究課題	全国の特別支援学校等における実践研究課題の抄録 掲載項目： 標題、内容の要旨など	昭和55年4月～ 55,273件
国立特別支援教育総合研究所蔵書目録	NISEが所蔵する図書・雑誌等の目録 掲載項目： 書名または誌名、著者名、発行年など	昭和46年10月～ 81,247件

詳しくはこちら→

NISE WEBサイト > 図書室の利用

<http://www.nise.go.jp/sc/library/>

i-Library – An exhibition room featuring educational support devices and other educational materials

i-Library is an exhibition room displaying various kinds of educational support devices, materials and software products that meet educational needs of individual children with disabilities.

i-Library provides information on educational support devices, materials and software products that have been developed by NISE or jointly developed between NISE and other organizations as well as commercially available products displaying by individual category of disabilities.



i-Library

Library

As the national center of special needs education, the NISE's Library collects and stores books and materials related to special needs education. The library also makes the books and materials available for browsing and provides services such as reference and document copying.

As of April 1, 2016, the library houses approx. 27,000 kinds of materials including proceedings and reports published by universities and schools for special needs education nationwide, in addition to 70,218 books including 13,480 books* about special needs education, and 2,519 kinds of periodicals and other serial publications.

The library provides new information, preparing the retrieval database to accumulate data as shown below.

*Books categorized as “378: education for children with disabilities” of Nippon Decimal Classification



Library

Retrieval Database

Name	Contents	the Number of records Covered period
Bibliographies related to special needs education	List of titles, authors, and issue dates of literatures (theses, etc.) regarding special needs education, and names of publications in which the literature is presented	<u>101,988</u> January, 1964 -
Practical research themes regarding special needs education	Abstracts including titles and contents of practical research themes at schools for special needs education, etc. in Japan	<u>55,273</u> April, 1980 -
Library catalog of NISE	Catalog of titles, authors, and date of publications, etc. of books, periodicals, and other materials stored by NISE	<u>81,247</u> October, 1971 -

インクルーシブ教育システム構築に向けた支援

インクルーシブ教育システム推進センター

平成28年4月、インクルーシブ教育システムの構築に向けた地域や教育現場における取組を支援することを目的として、「インクルーシブ教育システム推進センター」を開設しました。

同センターでは、地域が直面する課題に対応した研究（地域実践研究）の推進、国際的動向の把握や海外との研究交流、インクルーシブ教育システム構築を支援するデータベースの整備と活用した相談・支援を行っています。



インクルーシブ教育システム推進センター開設記念式

詳しくはこちら→

NISE WEBサイト > インクルーシブ教育システム推進センター

<http://www.nise.go.jp/sc/i-center/>

地域実践研究（地域や学校の課題解決に資する研究）

地域や学校が直面する課題を研究テーマに設定し、その解決を目指して、NISEの研究員と外部の専門家や教育委員会より派遣された地域実践研究員と共に研究に取り組みます。

地域から地域実践研究に参画することで、インクルーシブ教育システムの構築に関する地域や学校での課題解決につながり、研究成果やインクルーシブ教育システムの最新情報を提供することで、地域の理解・啓発を推進することができます。

地域実践研究募集テーマ一覧

メインテーマ	サブテーマ	研究期間
インクルーシブ教育システムの構築に向けた体制整備に関する研究	地域におけるインクルーシブ教育システムの構築に関する研究	平成28～29年度
	インクルーシブ教育システムの構築に向けた研修に関する研究	平成28～29年度
	教育相談・就学先決定に関する研究	平成31～32年度
	理解啓発に関する研究	平成30～31年度
インクルーシブ教育システムの構築に向けた特別支援教育に関する実際研究	交流及び共同学習の推進に関する研究	平成28～29年度
	教材教具の活用と評価に関する研究	平成28～29年度
	学校作りや指導改善に関する研究	平成29～30年度
	合理的配慮及び基礎的環境整備に関する研究	平成30～31年度

Support for Development of an Inclusive Education System

Center for Promoting Inclusive Education System

The Center for Promoting Inclusive Education System was established in April 2016 for the purpose of supporting practices in the region and the educational fields towards the construction of inclusive education system.

This center promotes research which responds to issues directly faced by local communities (Practical Research Responding to Local Needs and Issues), grasps international trends, conducts research exchange, develops a database which supports the development of an inclusive education system, and consults with and supports the local practices by using the database.



Center for Promoting Inclusive Education System opening ceremony

Practical Research Responding to Local Needs and Issues

Research themes are selected based on issues directly faced by local communities and schools which we aim to solve working together with researchers made up of NISE researchers, outside experts, and board of education members.

Participating in practical research responding to local needs and issues is connected with solving issues in local communities and schools related to the development of an inclusive education system. Providing research results and the newest inclusive education system information allows for the promotion of understanding and raising awareness in local communities.

In the future, we plan to accept research applications for practical research responding to local needs and issues conducted under the following themes. For application details, please check the NISE website.

Research Themes to be Applied for Practical Research Responding to Local Needs and Issues

Main Theme	Sub Theme	Research Period
Research on System Establishment Aimed at the Development of an Inclusive Education System	Research on the Development of Inclusive Education Systems in Local Communities	FY2016-2017
	Research on Training Leading to the Development of an Inclusive Education System	FY2016-2017
	Research on Educational Consultation and Determining School for Enrollment	FY2019-2020
	Research on Understanding and Raising Awareness	FY2018-2019
Practical Research on Schools for Special Needs Education Aimed at the Development of an Inclusive Education System	Research on Joint Activities and Learning	FY2018-2019
	Research on the Utilization and Evaluation of Educational Materials	FY2016-2017
	Research on School Creation and Improvement of Teaching	FY2017-2018
	Research on Reasonable Accommodation and Fundamental Environment Establishment	FY2018-2019

地域実践研究

メインテーマ1：インクルーシブ教育システムの構築に向けた体制整備に関する研究

地域におけるインクルーシブ教育システム構築に関する研究

－学校間連携及び県・市町村間連携を中心に－

研 究 班： 地域システム班

研究代表者： 牧野 泰美

研究分担者： 涌井 恵（副代表）、森山 貴史、藤本 裕人、深草 瑞世、李 熙馥、
佐々木 恵（地域実践研究員）

研 究 期 間： 平成28～29年度

概要：

これまでの研究で整理されてきているインクルーシブ教育システム構築のための重要事項を、地域において実効性のあるものとするためには、地域の状況、地域の有する課題に応じた方策が必要であり、本研究では、指定研究協力地域等において実践的な検討を行い考察します。地域によっては、その地域が有する学びの場の機能を検討し最大限活用する工夫、それらの相互の連携の在り方、各関係機関や学びの場が有する知見・ノウハウの共有化、県が市町村を支える体制の強化等が重要であり、地域の実態、抱える課題に応じてそれらを進める方法を見つけていくことが求められています。

本研究は、これまでの知見の整理、各地の課題や取組の収集、指定研究協力地域の状況調査、地域への仕掛け（ワークショップ等）と実践等を通して、地域での推進方策を考察し、各地域がインクルーシブ教育システムの構築を進めていく上で参考となる取組を提供します。

インクルーシブ教育システム構築に向けた研修に関する研究

－「インクルーシブ教育システム構築研修ガイド」の活用－

研 究 班： 研修班

研究代表者： 長沼 俊夫

研究分担者： 大崎 博史（副代表）、明官 茂、伊藤 由美、玉木 宗久、半田 健、西 聡（地域実践研究員）

研 究 期 間： 平成28～29年度

概要：

インクルーシブ教育システムの構築に向かうためには、特別支援教育の一層の推進が重要です。その基盤となるのは、一人一人の多様なニーズに応じた指導・支援の充実です。そのためには、教員個々の専門性の向上を図るだけでなく、教員一人一人の力が十分に発揮されるようなシステムの構築を考えていく必要があります。

本研究所では、インクルーシブ教育システムの構築に向けて、平成24年度に、教員が必要とする基盤となる資質・能力とは何かについて検討し、教員に求められる資質・能力を習得するための研修の方策例である「インクルーシブ教育システム構築研修ガイド」を取りまとめました。さらに、平成26年度には、体制づくりに関する実際的な研究において、各学校における合理的配慮、基礎的環境整備への支援の取組に関すること、地域支援の活用による教育の充実に関すること、教育の専門性に関することを重視すべき内容としてまとめました。これらの先行研究で提案されたガイドや考え方を参考として、実践的な研究により、教員の資質・能力の向上につながる研修について、その企画・運営の在り方を提案します。

Collaborative Research on Practices in Local Communities

[Main Theme 1 : Research on System Establishment Aimed at the Development of an Inclusive Education System]

Research on the Development of an Inclusive Education System in Local Communities -A Focus on Cooperation among Schools and Cooperation between Prefectures and Municipalities-

Research Unit: Local Community Inclusive Education System Unit

Principal Researcher: MAKINO Yasumi

Co-researchers: WAKUI Megumi(Sub-leader), MORIYAMA Takashi, FUJIMOTO Hiroto, FUKAKUSA Tamayo, LEE Heebok, SASAKI Megumi(Researcher of Collaborative Research on Practices in Local Communities)

Research Period: FY2016-2017

Abstract:

Policies which respond to situations and issues of local communities are necessary in order to make information critical for developing an inclusive education system indicated by the research of NISE effective in local communities. This research examines the policies for developing an inclusive education system in cooperative research communities. It is important to have community based approaches which examine the function of the community's learning settings and maximize their utilization, mutual cooperation, sharing of knowledge and know-how possessed by related organizations and educational settings, and strengthening of systems in which prefectures support municipalities. There is a demand for finding a method to promote these factors in accordance with actual situations of local communities and issues surrounding them.

We will examine promoting measures in local communities through review knowledge built thus far, putting together regional issues and efforts, examining the situations of designated collaborative research on practices in local communities, implementation of promotion in local communities (workshops, etc.), and other efforts, and provide efforts which can serve as reference in the promotion of the development of inclusive education systems by each local community.

Research on Training Aimed at the Development of an Inclusive Education System -Utilization of the "Inclusive Education System Development Training Guide"-

Research Unit: Training Unit

Principal Researcher: NAGANUMA Toshio

Co-researchers: OSAKI Hirofumi(Sub-leader), MEIKAN Shigeru, ITO Yumi, TAMAKI Munehisa, HANDA Ken, NISHI Satoshi(Researcher of Collaborative Research on Practices in Local Communities)

Research Period: FY2016-2017

Abstract:

Further promotion of special needs education is necessary for leading to the development of an inclusive education system. The foundation of this is the enhancement of teaching and support which correspond to the diverse needs of individuals. Therefore, in addition to aiming for the improvement of the expertise of individual teachers, it is important to consider the development of a system allows each individual teacher to sufficiently demonstrate their abilities.

Aiming for the development of an inclusive education system, NISE created the "Inclusive Education System Development Training Guide" in FY2012. The guide consists of examples of training measures for the acquisition of capabilities and abilities demanded by teachers by examining what are the capabilities and skills that serve as the necessary foundation for teachers. During practical research related to system creation conducted in FY2014, things which should be emphasized including matters related to fundamental environment establishment in schools, efforts for supporting reasonable accommodation, enhancement of education through the utilization of local community support, and education expertise were put together as content. Referencing suggested guides and way of thinking through prior research of these matters, we suggest plans and management approaches for training connected to the improvement of capabilities and skills of teachers through practical research.

メインテーマ2：インクルーシブ教育システムの構築に向けた特別支援教育に関する 実際研究

交流及び共同学習の推進に関する研究

研 究 班： 交流及び共同学習班

研究代表者： 久保山 茂樹

研究分担者： 定岡 孝治（副代表）、新平 鎮博、齊藤 由美子、小澤 至賢、西村 崇宏、
井上 久美子（地域実践研究員）

研 究 期 間： 平成28～29年度

概要：

交流及び共同学習は、障害のある子どもと障害のない子どもがともに学ぶ機会であり、インクルーシブ教育システム構築に向けた基礎的環境整備に位置づけられるなど重要な教育活動です。これまで文部科学省モデル事業等によって事例的な検討がなされてきたが、全国的な実施状況や課題を明らかにした研究や、基礎的環境整備や合理的配慮等、インクルーシブ教育システムの視点で検討した研究や、障害のある子どもとない子どもの双方にとっての意義について具体的に検討した研究は見られません。

そこで本研究では、全国調査や実地調査を通じて、交流及び共同学習の実態を明らかにし、インクルーシブ教育システム構築に向けた交流及び共同学習の在り方や意義について教育現場や施策に提言します。

教材教具の活用と評価に関する研究

ータブレット端末を活用した指導の専門性の向上と地域支援ー

研 究 班： 教材教具班

研究代表者： 金森 克浩

研究分担者： 棟方 哲弥（副代表）、田中 良広、新谷 洋介、横尾 俊、神山 努、
小原 俊祐（地域実践研究員）

研 究 期 間： 平成28～29年度

概要：

「障害のある児童生徒の教材の充実について 報告」（文部科学省 平成25年8月）では、「障害のある児童生徒について将来の自立と社会参加に向けた学びの充実を図るためには、障害の状態や特性を踏まえた教材を効果的に活用し、適切な指導を行うことが必要である。」とあります。また、本年4月から施行された「障害を理由とする差別の解消の推進に関する法律」にもICT等の機器を活用した合理的配慮の実施が例示されているところであり、ICT活用の具体的な方法を示すことが重要です。

そこで、インクルーシブ教育システム構築に向けたツールとして、合理的配慮を実現するためのICT機器の活用をどのように充実させるかを明らかにすることを目的とします。本研究においては特別支援学校のタブレット端末の活用における専門性を高め、地域の小・中学校にその活用方法を発信することにより、インクルーシブ教育システム推進を図ります。また、研究成果はポータルサイトや指定研究協力地域のWEBサイトに実践事例を掲載して普及を図ります。

詳しくはこちら→

NISE WEBサイト > 研究紹介

<http://www.nise.go.jp/sc/kenkyu/>

[Main Theme 2: Practical Research on Schools for Special Needs Education Aimed at the Development of an Inclusive Education System]

Research on Joint Activity and Learning Promotion

Research Unit: Joint Activity and Learning Unit

Principal Researcher: KUBOYAMA Shigeki

Co-researchers: SADAOKA Koji(Sub-leader), NIIHIRA Shizuhiro, SAITO Yumiko, OZAWA Michimasa, NISHIMURA Takahiro, INOUE Kumiko(Researcher of Collaborative Research on Practices in Local Communities)

Research Period: FY2016-2017

Abstract:

Joint activity and learning provides serves as an opportunity for children with disabilities and children without disabilities to learn together, and serves as an important educational activity for positioned by fundamental environment establishment aimed at the development of an inclusive education system, etc. Although case examples have been examined through model programs with the Ministry of Education, Culture, Sports, Science, and Technology and other efforts conducted up to today, no research has been found which clarifies the conditions and issues surrounding national level implementation, examines from the point of view of an inclusive education system (standpoint of fundamental environment establishment, reasonable accommodation, etc.), or specifically examines the significance behind children with disabilities and children without disabilities studying together.

Therefore, NISE clarifies the actual conditions surrounding joint activity and learning through national and site surveys to recommend the approaches and the significance of joint activity and learning aimed at the development of an inclusive education system.

Research on Utilization and Evaluation of Educational Materials -Improvement of Expertise in Teaching Using Tablet Devices and Community Support-

Research Unit: Educational Materials Unit

Principal Researcher: KANAMORI Katsuhiko

Co-researchers: MUNEKATA Tetsuya(Sub-leader), TANAKA Yoshihiro, ARAYA Yosuke, YOKOO Shun, KAMIYAMA Tsutomu, OHARA Shunsuke(Researcher of Collaborative Research on Practices in Local Communities)

Research Period: FY2016-2017

Abstract:

A MEXT report titled “Development of Educational Materials for Students with Disabilities” (August 2013) included the following: “In order to enhance learning aimed at the future independence of children with disabilities and their participation in society, it is important to effectively utilize educational materials based on conditions and specific characteristics of disabilities and provide appropriate guidance. In addition, the Act for Eliminating Discrimination against Persons with Disabilities which was enacted in April of this year exemplifies the realization of reasonable accommodation which utilizes devices, including information and communication technology (ICT) devices. It is important to show specific methods for utilizing ICT.

Therefore, the goal is to clarify how to enhance the utilization of ICT devices for realizing reasonable accommodation as tools for the development of an inclusive education system. NISE plans to promote an inclusive education system by improving expertise related to the utilization of tablet devices at schools for special needs education and share those approaches with regional elementary and lower secondary schools. Furthermore, we plan to disseminate research results by posting case study information on portal websites and the website for designated collaborative research in local communities.

諸外国の最新動向の把握や海外の機関との研究交流

NISEでは、我が国の特別支援教育の取組や研究成果を海外に情報発信するとともに、国別調査班を組織して諸外国の障害のある子どもの教育に関する政策等の状況を収集し、その調査結果を国際シンポジウムや特総研ジャーナル等を通じて公表しています。

また、海外の大学・研究機関との交流協定の締結、研究職員の海外派遣、外国人研究者等の受入を通じて、特別支援教育の研究における国際交流を行っています。

◆ 海外の大学・研究機関との交流協定の締結

海外の大学・研究機関と交流協定を締結し、研究集会等への参加、特別支援教育に関する情報交換、研究者間の交流を行っています。

【研究交流協定締結機関】

- ・韓国国立特殊教育院（平成7年11月締結）
- ・ケルン大学人間科学部（平成10年11月締結）
- ・フランス国立特別支援教育高等研究所（平成27年3月締結）

◆ 研究職員の海外派遣

国際会議への参加・発表や状況調査等のため、研究職員を海外に派遣し、研究交流を行っています。

また、諸外国のインクルーシブ教育の構築に係る最新動向を現地で収集するため、平成28年度より新たにNISEの研究職員を海外の研究機関等に長期で派遣することとしています。

平成27年度 研究職員の海外派遣者数：延べ16名

◆ 外国人研究者等の受入

外国人研究者等をNISEに受け入れ、研究交流を行っています。

また、独立行政法人国際協力機構（JICA）等の依頼により、海外の教育行政担当者や学校教員等の視察・研修を受け入れています。

平成27年度 外国人研究者等の受入数：170名



フランス国立特別支援教育高等研究所との交流協定調印式



米国から来訪した研究者との意見交換会



タイ教育庁視察団の受入



モンゴルからのJICA研修員の受入

詳しくはこちら→

総務部総務企画課（広報国際係）

E-mail : a-koho@nise.go.jp

Grasping the Newest Overseas Trends and Research with Overseas Organizations

As the national center of special needs education, NISE globally provides information on efforts for and research results regarding special needs education in Japan, has organized the Survey Units, and collects information on foreign educational systems for children with disabilities in a planned and systematic manner. Information on research findings is provided through the website, the NISE journal and International symposium.

NISE promotes international exchange regarding special needs education study through concluding exchange agreements with foreign universities and research institutes, researching abroad, and hosting foreign researchers in Japan.

◆ Collaboration with Foreign Universities and Research Institutes

NISE has exchange agreements with foreign universities and research institutes under which we have done research workshops, information sharing on special needs education, and exchange activities of researchers.

(International Collaboration between Foreign Organizations)

- Korea National Institute of Special Education (since November, 1995)
- Faculty of Human Sciences, University of Cologne, Germany (since November, 1998)
- National Higher Education Institute for Teacher Training and Research on Special Needs Education [INS-HEA], France
- (since March, 2015)

◆ Conducting Research Abroad

NISE promotes research exchange, research abroad to participate in and present research results at international academic conferences, or to investigate the status quo in foreign countries.

In addition, starting in FY2016, we decided to establish researcher dispatch program research institutions overseas for the first time for long-term stays in order to collect information locally about the newest trends related to the development of inclusive education systems in foreign countries.

The number of NISE researchers sent to foreign countries in FY2015: 16 in total

◆ Receiving foreign researchers

NISE receives foreign researchers for research exchange.

For example, upon request by Japan International Cooperation Agency (JICA), NISE accepts foreign observation teams of personnel in charge of educational administration and school teachers, and provides them with training.

The number of researchers and guests who came from foreign countries in FY2015: 170 in total



Signing Ceremony for exchange agreement with the INS-HEA



Lecture meeting of a research group from the U.S



Receiving an observation team of Thailand Ministry of National Education



Hosting JICA trainees from Mongolia

インクルーシブ教育システム構築支援データベース（インクルDB）

平成24年7月、中央教育審議会初等中等教育分科会において、「共生社会の形成に向けたインクルーシブ教育システム構築のための特別支援教育の推進」が報告されました。

これを受けて、NISEでは、インクルーシブ教育システム構築に関連する様々な情報を広く提供するために、「インクルーシブ教育システム構築支援データベース（インクルDB）」を、平成25年11月から運用しています。



◆ インクルDBのコンテンツ

【合理的配慮実践事例データベース】

文部科学省の「インクルーシブ教育システム構築モデル事業」における取組の実践事例について検索するシステム（データベース）です。

【関連情報】

- ・障害者の権利に関する条約への対応
- ・関連する法令・施策
- ・関係用語の解説
- ・Q&A
- ・その他関連情報

詳しくはこちら→

インクルーシブ教育システム構築支援データベース

<http://inclusive.nise.go.jp/>

データベースを活用した相談支援

NISEでは、インクルーシブ教育システムの構築に向けて、都道府県・市町村・学校が直面する課題解決を支援するため、インクルーシブ教育システム構築支援データベース（インクルDB）や教育相談を行う上で必要となる様々な情報を蓄積した「教育相談情報提供システム」を整備し、教育関係機関や一般の方向けに情報提供を行っています。

また、各都道府県・市町村・学校からのインクルーシブ教育システムの構築に係る相談に対応するとともに、必要に応じて、研修会等への講師派遣を行っています。



教育相談情報提供システム

◆ 教育相談情報提供システムの主な内容

- ・教育相談の基礎
- ・教育相談Q&A
- ・関係する文献リスト
- ・特別支援教育の知識
- ・全国相談機関情報データベース
- ・教育相談事例（教育関係機関のみ閲覧可能）
- ・教育相談研修資料（同上）

詳しくはこちら→

教育相談情報提供システム

<http://forum.nise.go.jp/soudan-db/>

Database for Supporting Development of Inclusive Education System (Inclu-DB)

The Subdivision on Primary and Secondary Education of the Central Council for Education published a report titled “Promoting Special Needs Education for Development of an Inclusive Education System Leading to the Creation of Cohesive Society” in July 2012. In response to this, since November 2013, NISE operates its “Database for Supporting Development of Inclusive Education System (Inclu-DB), in which various information on development of the inclusive education system is available.



◆ Contents of information provided through Inclu-DB

【 Database for Practical Examples of Reasonable Accommodations 】

This database contained individual cases of “Model Project for Inclusive Education System Development” conducted by MEXT

【 Related Information 】

- Responding to “Convention on the Rights of Persons with Disabilities”
- Relevant laws, regulations and measures
- Explanation of relevant terms
- Q & A
- Others

Counseling and Consultation Support through Database Utilization

In order to provide support for solving issues directly faced by prefectures, municipalities, and schools in order to lead to the development of an inclusive education system, NISE has established a Counseling and Consultation Information Service System which stores various types of information necessary for the inclusive education system development database (Inclusive DB) and for conducting educational counseling and consultations, and provides information to educational organizations and the general public.

In addition, while providing support for counseling and consultations with prefectures, municipalities related to the development of an inclusive education system, we send lecturers to workshops and other events when necessary.



Counseling and Consultation Information Service System

◆ Main Contents of “Counseling and Consultation Information Service System”

About Educational Counseling and Consultation

- Educational counseling Q&A
- List of documents related to educational counseling
- Basic concept of special needs education
- Database for information on national educational counseling agencies
- Case examples of educational counseling (Web browsing is restricted to relevant institutions)
- Materials of teachers training for educational counseling (Web browsing is restricted to relevant institutions)

関係機関等との連携・協力

全国の教育委員会、学校、関係団体等との連携・協力

NISEでは、全国の教育委員会、特別支援教育センター、学校関係者等を研究協力機関・協力者として原則公募により依頼し、研究課題等に関する情報・資料提供、指導・助言、共同開発・研究、開発した指導法・試作の実践、教材開発等の協力を得ることにより、実際の・実践的な研究の円滑な推進を図っています。

また、関係学校長会等が実施する調査研究への協力を行うほか、全国特別支援教育推進連盟と連携・協力し、文部科学省と三者共催で全国特別支援教育振興協議会を開催しています。

さらに、全国の都道府県・政令指定都市立教育センターが加入する全国特別支援教育センター協議会と連携して、各センターの機能を向上のため、教育相談、教員研修、調査研究、管理運営の4つの分野の研究協議会を年1回、開催しています。



全国特別支援教育センター協議会

日本人学校等への相談支援

NISEでは、日本人学校に対して、特別支援教育に関する情報提供を定期的に実施し、保護者も含めた関係者への情報発信を行うとともに、日本人学校の教員や保護者を対象に教育相談・支援しています。また、文部科学省と連携し、日本人学校等在外教育施設に赴任する教員（管理職）の研修会において、情報提供を行っています。

筑波大学附属久里浜特別支援学校との相互協力

筑波大学附属久里浜特別支援学校は、昭和48年9月に、国立特殊教育総合研究所（当時）が行う実際的な研究に協力する目的で、重度・重複障害児を対象に教育を行う学校として設置された国立久里浜養護学校を母体としています。その後、平成16年4月1日の国立大学等の法人化に伴い、筑波大学に移管され、知的障害を併せ有する自閉症児を対象に教育を行う、幼稚園及び小学部を置く学校として再出発しました。

同校では、自閉症のある幼児児童に対して、幼稚園及び小学校に準ずる教育を行うとともに、障害による困難を改善するための教育を行っています。また、筑波大学における幼児児童の教育に関する研究や、学生の教育実習の協力等が進められています。

なお、平成16年7月、NISEと筑波大学との間で教育研究交流に係る協定を締結し、NISEと同校は相互協力の下に様々な取組を推進してきています。



筑波大学附属久里浜特別支援学校

詳しくはこちら→

筑波大学附属久里浜特別支援学校WEBサイト

<http://www.kurihama.tsukuba.ac.jp/>

Collaboration

Collaboration with the Boards of Education, Schools, Related Organizations, and Other Institutions

NISE solicits its collaborators publicly from education boards, education centers, and those involved in school education, and exchanges information and documents for its research projects, provide instruction and advice, cooperate in joint development and research, use developed teaching methods and trial materials in actual teaching settings, and cooperate in developing teaching materials, with the aim of facilitating practical research.

NISE also cooperates with relevant school principals' associations in conducting survey research. In addition, NISE cooperates with the National Special Needs Education Promotion Association, a federation consisting more than 20 associations, in organizing National Special Needs Education Promotion Council meetings co-hosted by Ministry of Education, Culture, Sports, Science and Technology.

In addition, NISE collaborates with the National Center for Special Needs Education Conference which is comprised of prefectural and municipal education centers, and holds annual workshops in the fields of educational counseling, teacher training, survey based research, and management for improving the functions of each center.



National Center for Special Needs Education Conference

Counseling and Consultation Support for Overseas Japanese Schools

NISE regularly provides information on special needs education to overseas Japanese schools, and provides educational consultations and support for teachers at the schools and for guardians of children attending those schools while disseminating information to guardians and other relevant parties. In addition, NISE collaborates with the Ministry of Education, Culture, Sports, Science and Technology (MEXT) and provides information at workshops for educators involved in education management reassigned to Japanese schools and other education institutions in foreign countries.

Collaboration with Special Needs Education School for Children with Autism, University of Tsukuba.

The National Kurihama School for Handicapped Children was originally established in September, 1973 to provide educational services for the children with severely and/or multiply disabilities under close cooperation with National Institute of Special Education (at that time). In accordance with “The Structural Reform of Universities” by the minister of MEXT, the school restarted in April 1, 2004 as Special Needs Education School for Children with Autism, University of Tsukuba which has kindergarten and elementary department to provide educational services for children with autism with intellectual disabilities.

As well as conducting education based on mainstream school curriculum, the school has conducted education for improving difficulty from disability and the school cooperates with University of Tsukuba in promotion of research on education for children with disabilities and implementation of teaching practice by the student teachers.

In July 2004, University of Tsukuba concluded agreement on educational research with NISE, and Special Needs Education School for Children with Autism, University of Tsukuba and NISE have promoted various efforts under the mutual cooperation as before.



External view of Special Needs Education School for Children with Autism, University of Tsukuba

NISEの財務・施設

予算・決算

平成28年度 予算額

区 分	金額(千円)
運 営 費 交 付 金	1,142,919
施設整備費補助金	44,691
自 己 収 入	4,682
合 計	1,192,292

平成26年度 決算額

区 分		金額(千円)
運営費事業	人 件 費	645,084
	業 務 経 費	360,756
施設整備費補助金事業		0
寄 附 金		10,084
科 研 費 間 接 経 費		7,188
合 計		1,023,112

敷地・建物

		面積 (㎡)
敷地面積		75,226.88
建物面積	①研究管理棟	7,442.15
	②特別支援教育情報センター棟	1,901.89
	③研修棟	1,344.51
	④体育館	1,697.86
	⑤食堂棟	396.79
	⑥西研修員宿泊棟	2,064.14
	⑦東研修員宿泊棟	1,371.00
	⑧生活支援研究棟	231.46
	その他	819.97
	合計	17,269.77



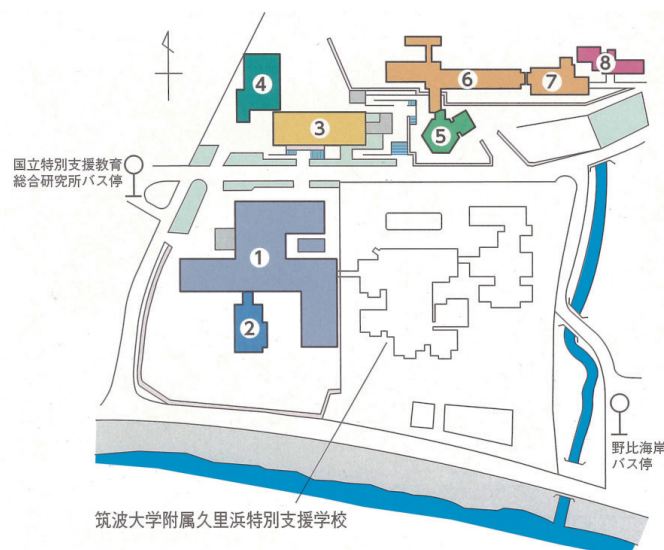
研究管理棟



研修棟



研修員宿泊棟及び食堂棟



Budget and Facilities

Budget and Account Settlement

Budget of Annual Expenditure (FY2016)

Budget funds	Total (Unit1000yen)
Government funding for operating expenses	1,142,919
Grant for facilities improvement	44,691
Other Income	4,682
Total	1,192,292

Account Settlement (FY2014)

Itemization		Total (Unit1000yen)
Operational expenses	Personnel expenses	645,084
	Others	360,756
Expenses for facilities improvement		0
Expenses from donated funds		10,084
Overhead expenses of Grant-in-Aid for Scientific Research		7,188
Total		1,023,112

Site and Building

		Area (㎡)
Total Area		75,226.88
Area of Building	①Administration Building	7,442.15
	②Information Center of Special Needs Education Building	1,901.89
	③Building for In-service Training	1,344.51
	④Gymnasium	1,697.86
	⑤Canteen	396.79
	⑥West Dormitory for In-service Trainees	2,064.14
	⑦East Dormitory for In-service Trainees	1,371.00
	⑧Research Facility for the Investigation on Daily Life Supports for the Children with Multiple Disabilities	231.46
	Others	819.97
Total		17,269.77



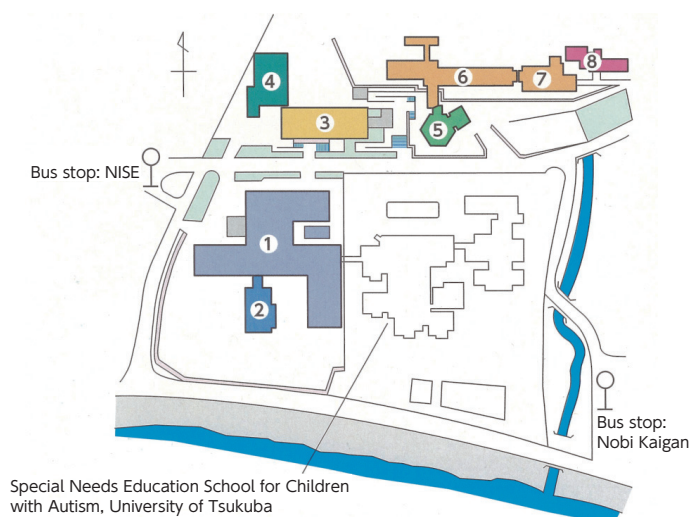
Administration Building



Building for In-service Training



Dormitory for In-service Trainees and Canteen



連絡先・交通案内

連絡先

名 称：独立行政法人国立特別支援教育総合研究所

住 所：〒239-8585 神奈川県横須賀市野比5-1-1

	電話番号	FAX番号	E-mailアドレス
総務企画課	046(839)6803	046(839)6918	somu@nise.go.jp
財務課	046(839)6818	046(839)6916	
研修情報課	046(839)6827	046(839)6915	

交通案内

● 京浜急行電鉄ご利用の場合

京急久里浜駅下車

久3 系統・久里浜医療センター行で約15分、国立特別支援教育総合研究所下車すぐ

久8 系統・野比海岸行で約20分、終点下車300m

又はタクシー約8分

YRP野比駅下車

徒歩20分、又はタクシー約5分

● JR横須賀線ご利用の場合

久里浜駅下車

久8 系統・野比海岸行で約15分、終点下車300m

又はタクシー約10分

交通案内図



周辺図



Contact and Access

Contact

Organization Name: National Institute of Special Needs Education

Address: 5-1-1 Nobi, Yokosuka, Kanagawa, 239-8585 Japan

	Phone	FAX	E-mail
General Affairs and Planning Division	+81-46-839-6803	+81-46-839-6918	somu@nise.go.jp
Finance and Accounting Division	+81-46-839-6818	+81-46-839-6916	
Information and In-service Training Division	+81-46-839-6827	+81-46-839-6915	

Access

● Keihin Kyuko Line

From Keikyu Kurihama Station

- Take a bus bound for the Kurihama Medical and Addiction Center (Kurihama Route 3) from the bus stop NO. 2, and get off at the “NISE” bus stop (about 15 minutes from the station). You will find NISE in front of the bus stop.
- Take a bus bound for Nobi Kaigan (Kurihama Route 8) from bus stop NO. 2, and get off at the last bus stop (about 20 minutes from the station). NISE is 300 meters from the bus stop.
- Take a taxi to NISE (about 8 minutes)

From YRP Nobi Station

- 20-minute walk, or about 5 minutes by taxi.

● JR Yokosuka Line

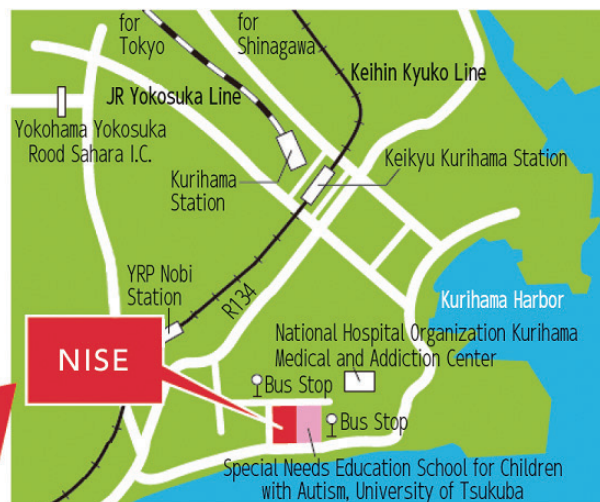
From Kurihama Station

- Take a bus bound for Nobi Kaigan (Kurihama Route 8) from bus stop NO. 5 and get off at the last bus stop (about 15 minutes). NISE is 300 meters from the bus stop.
- Take a taxi to NISE (about 10 minutes)

Wide Area Map



Area Map





NISE Logo Design

Young leaves vigorously sprout out in spring. Their fresh, youthful, and powerful image overlaps with the image of special needs education. The circle at the top of the logo represents "children with disabilities and their guardians," the left leaf under the circle represents "NISE," and the right leaf represents "educational organizations, such as schools for special needs education, kindergartens, elementary schools, junior-high schools, and high schools, as well as medical, welfare labor, and other relevant organizations." Two young leaves mutually cooperate in supporting children with disabilities and their guardians.



NISE Memorial Monument "Being along with a child"



独立行政法人
国立特別支援教育総合研究所
NISE National Institute of Special Needs Education

〒239-8585 5-1-1, Nobi, Yokosuka-shi, Kanagawa Pref

TEL +81-46-839-6803 **FAX** +81-46-839-6918

URL <http://www.nise.go.jp/>