



NATIONAL INSTITUTE OF SPECIAL NEEDS EDUCATION, JAPAN



国立特別支援教育総合研究所要覧 2011

理事長あいさつ

平成19年4月、子ども一人一人の教育的ニーズに応じた支援を行うことに重点をおいた特別支援教育制度がすべての学校において始まりました。

このことは誰もが待ち望んでいたことであり、特別支援教育制度の下では、どの子どもも障害のあるなしにかかわらず、一人一人が豊かになっていかなければなりません。

本研究所においても、これに合わせ、特殊教育総合研究所から特別支援教育総合研究所に名称を変更し、特別支援教育制度の理念の実現のため、政策課題や教育現場の課題に対応した研究とその成果の還元、各種研修や教育相談支援、情報普及等に、全職員が一致協力して取り組んでまいりました。

平成23年度は、独立行政法人である本研究所として第三期中期目標期間の最初の年となります。第三期中期目標期間においても、特別支援教育のナショナルセンターとして与えられた使命を着実に果たし、支援を必要とする子どもたち一人一人に対応した教育が我が国において更に充実していくよう、これまで以上に努力をしてまいりたいと思います。

引き続きの皆様方のご支援を賜りますよう、お願い申し上げます。

平成23年5月

独立行政法人国立特別支援教育総合研究所

理事長 小田 豊

目次

理事長あいさつ	1	研修・セミナー	41
ミッション（使命）	3	教育相談	45
ビジョン（ミッションを達成するための方向性）	3	情報普及	47
沿革	3	連携・協力	53
組織	5	予算・施設	57
業務体制	7	連絡先・交通案内	58
研究	9		

President's Message

The new special needs education system with emphasis on providing educational support that meets individual children's needs has been applied to all schools in Japan since April 2007.

This had long been awaited. Whether they have disabilities or not, individual children should lead a productive life under the special needs education system.

Our institute was renamed from "National Institute of Special Education" to "National Institute of Special Needs Education (NISE)" to be in line with the new system. To fulfill the mission of the special needs education system, all the staff members of NISE have made concerted efforts in promoting research to address policy and education issues and implementing research results; in supporting training, counseling and consultation services; in disseminating information; and in promoting various other relevant activities.

The fiscal year 2011 is the first year of the period for which the third mid-term objectives are set for NISE as an independent administrative agency. More efforts than ever will be focused during this period on ensuring to achieve missions given on us, a national center for special needs education, so as to further improve personalized education services for children who need special support in Japan.

Your continued support would be much appreciated.

MAY 2011

ODA Yutaka

President of the National Institute of Special Needs Education, Japan

Contents

President's Message	2	Teacher Trainings and Seminars.....	42
Mission of NISE	4	Counseling and Consultation	46
Vision of NISE (the direction toward achieving the mission) ...	4	Information Services	48
History	4	Collaboration.....	54
Organization	6	Budget and Facilities	57
Departments and Their Duties	8	Contact and Transportation.....	58
Research	10		

ミッション (使命) ※

我が国唯一の特別支援教育のナショナルセンターとして、国や地方公共団体等と連携・協力しつつ、国の政策的課題や教育現場の課題に柔軟かつ迅速に対応する業務運営を行い、もって障害のある子ども一人一人の教育的ニーズに対応した教育の実現に貢献します。

ビジョン (ミッションを達成するための方向性) ※

1. 研究活動

国の特別支援教育政策立案及び施策の推進に寄与する研究や、教育現場の喫緊の課題に対応した実際的な研究を行い、研究成果を教育現場等に還元すること

2. 研修事業

都道府県等において特別支援教育の指導的な役割を果たす教職員を対象に、体系的・専門的な研修事業を実施し、各都道府県等における教職員の専門性・指導力を高める活動を支援すること

3. 教育相談支援

都道府県等の教育相談機能を高めるための支援を行うこと

4. 情報普及

特別支援教育に関する国内外の情報を収集し、情報提供するとともに理解啓発活動を行うこと等により特別支援教育の振興に寄与すること

※ 上記ミッション、ビジョンは平成23年3月に文部科学大臣から指示された本研究所の第三期中期目標において示されたものです。

沿革

昭和46年10月

国立特殊教育総合研究所が発足

平成13年4月

独立行政法人国立特殊教育総合研究所が発足

平成16年4月

組織改編により企画部、教育支援研究部、教育研修情報部、教育相談センター設置

平成18年5月

教育相談センターを教育相談部に改組

平成19年4月

独立行政法人国立特別支援教育総合研究所に名称変更

平成20年4月

教育支援研究部を教育支援部に名称変更、発達障害教育情報センター設置、研究班体制を開始

平成23年4月

組織改編により企画部、教育支援部、教育相談部、教育研修・事業部、教育情報部設置



Mission of NISE ※

The mission of our institute as the only national center for special needs education is to contribute to improving the quality of education for children with disabilities and to making educational provision meet individual educational needs. We aim to do this by working with the national and local government organizations.

Vision of NISE (the direction toward achieving the mission) ※

1. Research

Conducting research contributing to national policy making on and implementation of special needs education, and practical research to seek results that can be applied to addressing imminent issues facing educational institutions.

2. Training

Providing systematic specialized training to teachers and other educators who play a leading role in special needs education in prefectures to support prefectures' efforts in improving their expertise and leadership.

3. Support for Counseling and Consultation Services

Assisting prefectures in their efforts to improve their counseling and consultation services.

4. Provision of Information

Contributing to promoting special needs education by gathering and disseminating information on special needs education in Japan and abroad and conducting awareness-raising activities.

※ The mission and vision above were presented in the third mid-term objectives for NISE set by the Minister of Education, Culture, Sports, Science and Technology in March 2011.

History

Oct. 1971

Commencement of National Institute of Special Education.

Apr. 2001

Commencement of National Institute of Special Education as an independent administrative agency.

Apr. 2004

Reorganized to establish Department of Policy and Planning, Department of Educational Support Studies, Department of Teacher Training and Information, and Counseling and Consultation Center.

May 2006

Counseling and Consultation Center was reorganized into Department of Counseling and Consultation for Persons with Special Needs.

Apr. 2007

Renamed to National Institute of Special Needs Education.

Apr. 2008

Renamed Department of Educational Support Research to Department of Educational Support.

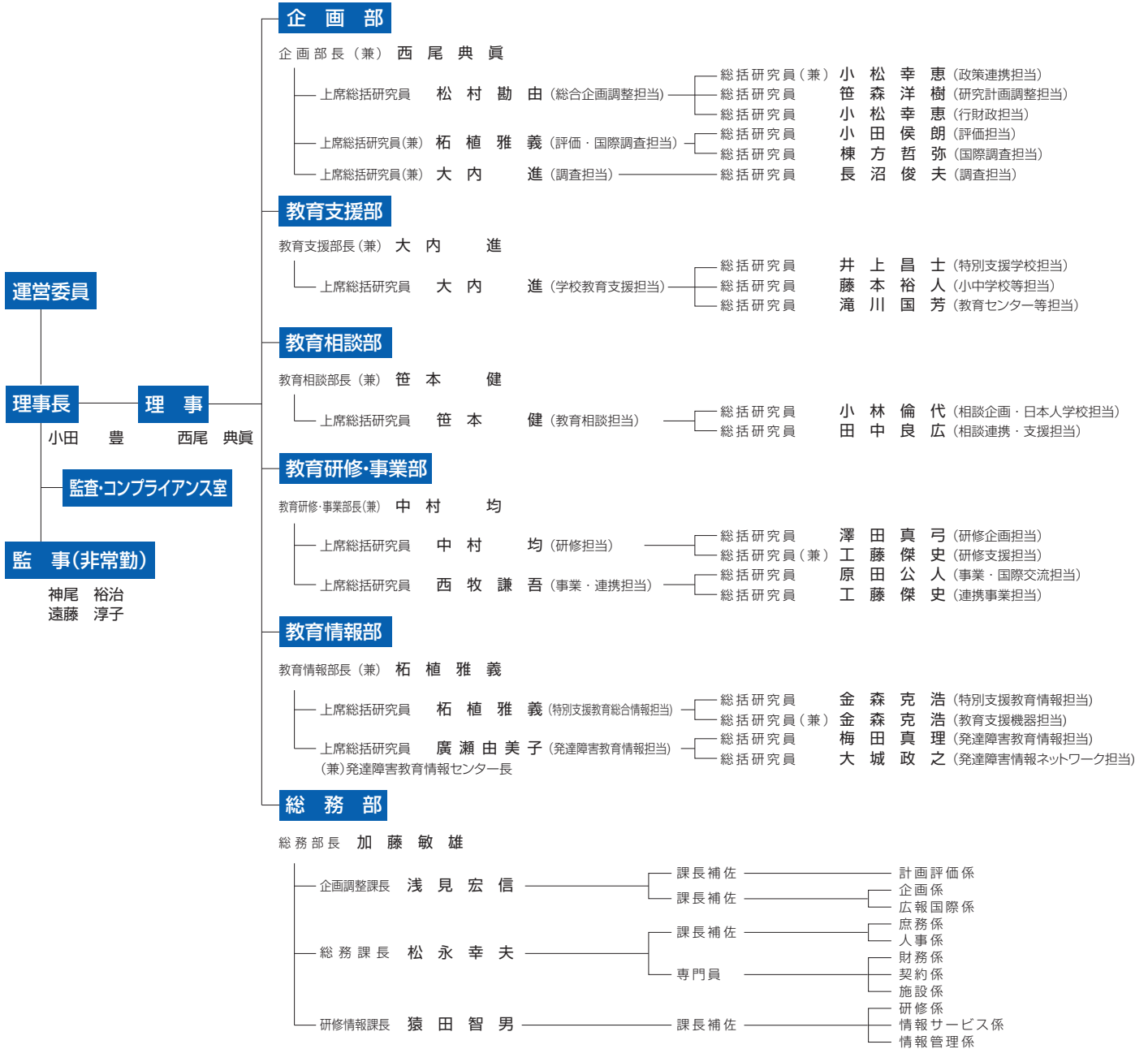
Established the organization of Information Center of Education for the persons with Developmental Disabilities.

Introduced Research Unit System.

Apr. 2011

Reorganized to establish Department of Policy and Planning, Department of Educational Support, Department of Counseling and Consultation for Persons with Special Needs, Department of Teacher Training and Collaborative Projects, and Department of Education Information.

組織



(相互協力機関)
筑波大学附属久里浜特別支援学校

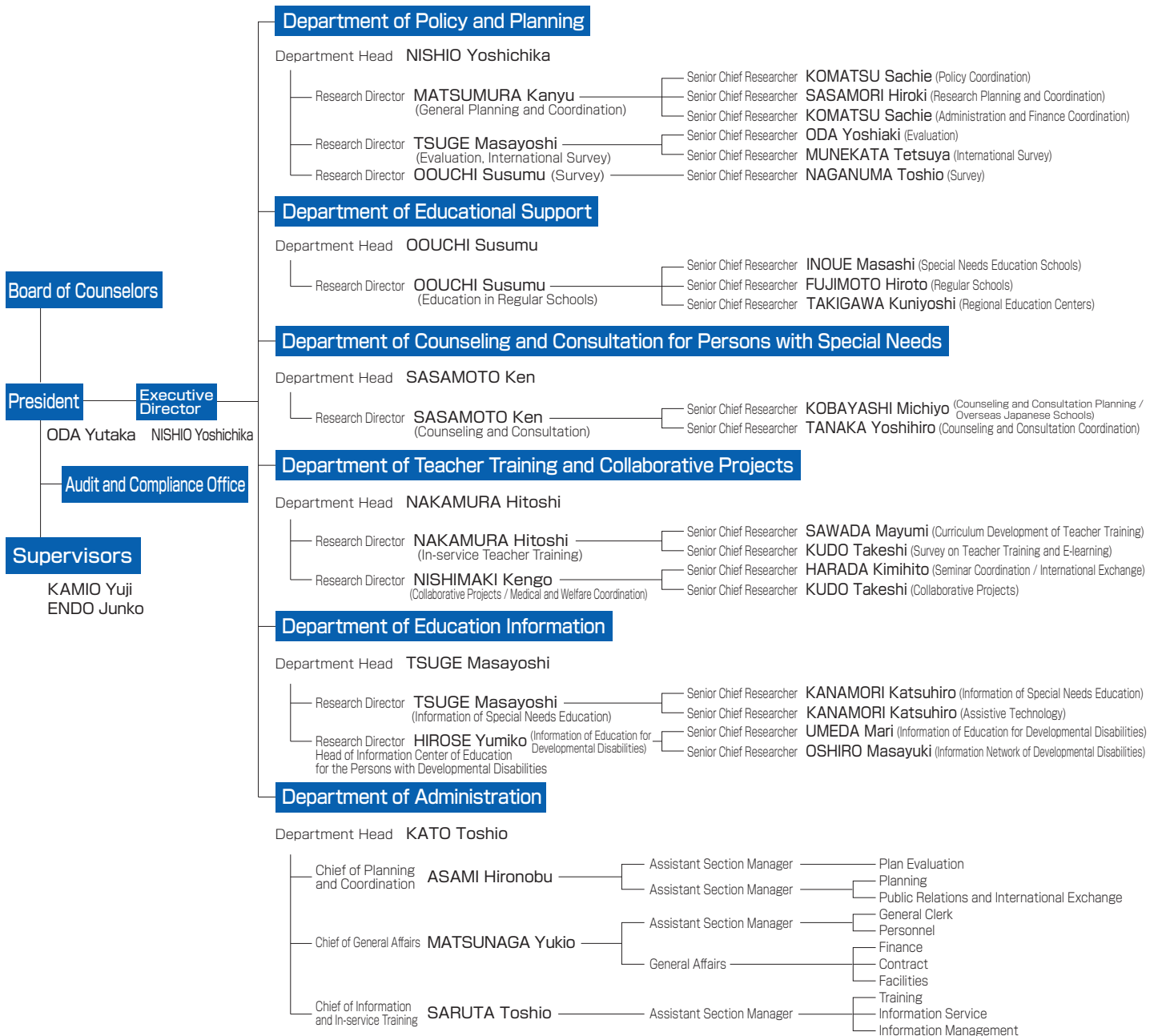
- 運営委員**
- 飯塚 敏 幸 国立障害者リハビリテーションセンター自立支援局理療教育・就労支援部長
 - 池田由紀江 筑波大学名誉教授
 - 梅谷 忠 勇 日本特殊教育学会理事長(明星大学教育学部教授)
 - 太田 裕 子 全国連合小学校長会特別支援教育委員会委員長(品川区立鈴ヶ森小学校長)
 - 尾崎 祐 三 全国特別支援学校校長会会長(東京都立南大沢学園特別支援学校長)
 - 加我 牧 子 独立行政法人国立精神・神経医療研究センター精神保健研究所長
 - 香川 邦 生 前健康科学大学健康科学部教授
 - 河本 眞 一 全国特別支援学級設置学校長協会会長(中野区立上高田小学校長)
 - 座間 幸 男 全国盲学校長会会長(東京都立八王子盲学校長)
 - 穴戸 和 成 筑波大学教授(筑波大学附属久里浜特別支援学校長)
 - 鈴木 茂 樹 全国聾学校長会会長(東京都立中央ろう学校長)
 - 滝澤 雅 彦 全日本中学校長会生徒指導部長(八王子市立松木中学校長)
 - 辻 誠 一 宮城県特別支援教育センター所長
 - 土井 富 夫 墨田区教育委員会教職員研修室(前全国特別支援学校肢体不自由教育校長会会長)

- 徳永 保 国立教育政策研究所長
- 藤井 良 一 神奈川県教育委員会教育長
- 三浦 和 全国特別支援教育推進連盟理事長
- 村上 芳 則 筑波技術大学長
- 明官 茂 全国特別支援学校知的障害教育校長会会長(東京都立青鳥特別支援学校長)
- 山田 洋 子 全国特別支援学校病弱教育校長会会長(東京都立久米特別支援学校長)

役員・職員数 (平成23年5月1日現在)	
役員	4 (2)
一般職	24
研究職	42
合計	70 (2)

()内は非常勤で内数

Organization



(Organization of mutual cooperation)
Special Needs Education School for Children with Autism, University of Tsukuba

Board of Counselors

IZUKA Toshiyuki
IKEDA Yukie
UMETANI Tadao
OOTA Yuko
OZAKI Yuzo
KAGA Makiko
KAGAWA Kunio
KAWAMOTO Shinichi
ZAMA Yukio
SHISHIDO Kazushige
SUZUKI Shigeki
TAKIZAWA Masahiko
TSUJI Seiichi
DOI Tomio

TOKUNAGA Tamotsu
FUJII Ryoichi
MIURA Hitoshi
MURAKAMI Yoshinori
MEIKAN Shigeru
YAMADA Yoko

Staff (as of May 1, 2011)

Executive Staff	4 (2)
Clerical Staff	24
Research Staff	42
Total	70 (2)

() shows the number of part-time staff included.

業務体制

本研究所の業務体制は、業務を柔軟かつ迅速に行うため、理事長・理事の下に以下の6部を置いています。

企画部

研究に関する総合的な企画及び立案・調整、障害のある子どもの教育に関する政策課題、関係法制及び行政財政策に関する調査・分析などの業務を行っています。

また、研究所の業務に関する評価の企画及び立案、研究所が実施する調査の全体計画の立案及び調整、特別支援教育に関する基本データ調査の企画・実施・分析等、諸外国の障害のある子どもの教育に関する調査・分析などの業務を行っています。

教育支援部

特別支援教育の理解・啓発・普及促進、交流及び共同学習の推進、都道府県等の教育センター、特別支援教育センター等との連携協力、関係校長会や、関係団体等との連携・連絡調整、教育課程や教育計画、特別支援学級等の支援などの業務を行っています。

教育相談部

通信、来所、訪問による発生頻度の低い障害等の各都道府県等では対応が困難な事例に関する教育相談、日本人学校等の保護者等からの教育相談、各教育関係機関等における教育相談のコンサルテーション、教育相談に関する基本情報や相談事例等の情報提供システムの構築・整備等を通じた障害のある子どもの教育相談に関する情報提供などの業務を行っています。

教育研修・事業部

本研究所が行う研修事業の企画及び立案、研修プログラムの開発、研修修了者のフォローアップ、地方における教員研修の支援、インターネットによる配信コンテンツの開発提供などの業務を行っています。

また、本研究所主催セミナーの企画・実施、外国の研究機関や研究者との連携協力・交流、保護者団体等との連携事業の企画・実施、医療・福祉・労働関係機関等に対する理解・啓発及び連携などの業務を行っています。

教育情報部

特別支援教育に関する情報の収集・蓄積・提供や理解啓発活動（他の部の所掌に関するものを除く。）、及び障害者の教育、教材及び教育支援機器に関する情報・資料の収集・提供や評価・活用及び関係者の支援などの業務を行っています。

また、発達障害教育情報担当では、国立情報学研究所との共同研究、教材教具や支援機器等の調査研究、「発達障害教育情報センター」Webサイトによる発達障害関連情報の提供などの業務を行っています。

総務部

研究所の中期計画・年度計画の策定、広報、職員の人事、予算・決算、施設・設備管理や各部業務の支援などの業務を行っています。

Departments and Their Duties

The organization of NISE consists of the following six departments reporting to the President and the Executive Director for flexible and prompt action.

Department of Policy and Planning

The department is responsible for comprehensively planning and coordinating research-related activities, and conducting surveys and analysis of data on policy issues, relevant laws and regulations, and administrative and fiscal policies on children with disabilities.

It is also responsible for planning the evaluation of NISE's activities; planning and coordinating the overall plan of NISE's research projects; planning, implementing and analyzing basic data surveys of special needs education; and conducting surveys and analysis of data on education for children with disabilities in various countries.

Department of Educational Support

The department is responsible for promoting understanding, education, and dissemination of special needs education; promoting joint activities and learning; establishing and maintaining cooperative relationships with prefecture education centers and special needs education centers; cooperating with principals' associations concerned and coordinating communication with them; preparing educational curricula and projects, and assistance to special needs classes.

Department of Counseling and Consultation for Persons with Special Needs

The department provides counseling and consultation on difficult cases for prefectural level to respond, such as low incidence disabilities, by phone, email, or visiting those with a disability, or their visiting us; counseling and consultation in response to requests from parents or those concerned at overseas Japanese schools or other schools; counseling and consultation at various kinds of educational institutions; and information on counseling and consultation on children with disabilities through establishing and improving information service systems that provide basic information and examples on consultation and counseling.

Department of Teacher Training and Collaborative Projects

The department is responsible for planning training projects conducted by NISE, developing training programs, conducting follow-ups of those completing training programs, supporting training for teachers in local areas, and developing and providing contents for online delivery.

It is also responsible for planning and implementing seminars sponsored by NISE, promoting collaboration and exchange with foreign research institutes and researchers; planning and implementing joint projects with parent organizations; and building understanding and raising awareness among healthcare-, welfare-, and labor-related organizations and promoting collaboration with them.

Department of Education Information

The department gathers, consolidates and provides information on special needs education; conducts activities (excluding those undertaken by other departments) to build understanding and raise awareness of special needs education; gathers, provides, assesses, and uses information and documents on education, educational materials, and devices supporting education for those with disabilities; and supports those concerned.

Staff in charge of educational information of developmental disabilities is responsible for joint research with National Institute of Informatics, survey and research on teaching materials and tools and support devices, and providing information on issues related to developmental disabilities on the website of the Information Center of Education for Persons with Developmental Disabilities.

Department of Administration

The department is responsible for establishment of mid-term and annual plans for NISE, public relations, personnel affairs, budgets and account settlements, management of facilities and equipment, and support for activities conducted by other departments.

研究

本研究所では、特別支援教育のナショナルセンターとして、障害のある子ども一人一人の教育的ニーズに対応した教育の実現に貢献するために、国として特別支援教育政策上重要性の高い課題に対する研究や教育現場等で求められている喫緊の課題に対応した実際的な研究に取り組んでいます。

■研究体制

研究活動は、各年度の研究計画を立案し、進行管理、評価等を行う「研究班」を母体として実施しています。研究班は、5研究系につながる12の研究班で構成され、それぞれ研究課題を設定し、課題に応じたチームを構成して研究を推進しています。

研究班一覧

研究系	研究班	班長	副班長
特別支援教育研究系	障害のある子どもの教育の在り方に関する研究班（在り方班）	松村 勘由	藤本 裕人
	特別支援教育の推進に関する研究班（推進班）	大内 進	柘植 雅義、原田 公人 笹森 洋樹
	ICT及びアシスティブテクノロジーに関する研究班（ICT・AT班）	棟方 哲弥	金森 克浩
重複障害研究系	重複障害のある子どもの特別支援教育に関する研究班（重複班）	西牧 謙吾	齊藤由美子
感覚障害・言語障害研究系	視覚に障害のある子どもの特別支援教育に関する研究班（視覚班）	澤田 真弓	田中 良広
	聴覚に障害のある子どもの特別支援教育に関する研究班（聴覚班）	原田 公人	小田 侯朗
	言語に障害のある子どもの特別支援教育に関する研究班（言語班）	小林 倫代	牧野 泰美
運動障害・健康障害研究系	肢体不自由のある子どもの特別支援教育に関する研究班（肢体不自由班）	長沼 俊夫	徳永亜希雄
	病弱・身体虚弱等のある子どもの特別支援教育に関する研究班（病弱班）	滝川 国芳	西牧 謙吾
知的障害・発達障害研究系	知的障害のある子どもの特別支援教育に関する研究班（知的班）	井上 昌士	工藤 傑史、猪子秀太郎
	自閉症のある子どもの特別支援教育に関する研究班（自閉症班）	廣瀬由美子	小澤 至賢
	発達障害（LD・ADHD・高機能自閉症等）のある子ども又は情緒障害のある子どもの特別支援教育に関する研究班（発達・情緒班）	笹森 洋樹	梅田 真理

■研究区分

本研究所の研究については以下のように区分することができます。

なお、平成23年度から中期目標・中期計画期間を見通して特定の包括的研究テーマや領域を設定し、そのテーマや領域のもとで複数の研究課題からなる研究を総合的に推進する「中期特定研究制度」を創設しました。中期特定研究のテーマは、インクルーシブ教育システムに関する研究、特別支援教育におけるICTの活用に関する研究の2本です。

また、専門研究のうち特に重要度の高い研究課題を「重点推進研究」として取り組んでいます。

研究区分	研究の性質
基幹研究	専門研究A 障害種を超えた特別支援教育推進のための横断的研究、障害種別の共通テーマの研究など
	専門研究B 障害種別等に対応した専門的研究
	専門研究C 業務上必要な研究で、かつ全所的に取り組むことが求められる研究
	専門研究D 上に該当しない先端的、試験的、萌芽的研究など
外部資金研究	科学研究費補助金等の外部資金を獲得して行う研究
受託研究	外部から受託を受けて行う研究
共同研究	本研究所と大学や民間などの研究機関等と共同で行う研究
調査研究	企画部、教育支援部、教育相談部、教育研修・事業部、教育情報部の業務遂行上必要な調査及び研究

NISE is engaged in research on highly important issues in terms of the context of the national special needs education policy and practical research to address imminent issues facing educational institutions, in order to contribute as the national center for special needs education to providing education that meets the needs of individual children with disabilities.

■ Research System

Research activities are conducted by “research units,” which are mainly responsible for developing the annual research plan, managing the progress of research projects, and evaluating them. There are 12 units in five research disciplines, each of which sets up its own research themes and a team for each theme.

Composition of Research Units

Research discipline	Research unit	Unit leader	Sub leader
Special Needs Education Group	Research unit on education of children with disabilities (Perspective Unit)	MATSUMURA Kanyu	FUJIMOTO Hiroto
	Research unit on promoting special needs education (Promoting Unit)	OOUCHI Susumu	TSUGE Masayoshi, HARADA Kimihito, SASAMORI Hiroki
	Research unit on ICT and assistive technology (ICT/AT Unit)	MUNEKATA Tetsuya	KANAMORI Katsuhiko
Multiple Disabilities Group	Research unit on special needs education of children with multiple disabilities (Multiple Disabilities Unit)	NISHIMAKI Kengo	SAITO Yumiko
Sensory Disabilities/Speech and Language Group	Research unit on special needs education of children with visual impairment (Visual Impairments Unit)	SAWADA Mayumi	TANAKA Yoshihiro
	Research unit on special needs education of children with hearing impairment (Deaf and Hard of Hearing Unit)	HARADA Kimihito	ODA Yoshiaki
	Research unit on special needs education of children with speech impairment (Speech and Language Disorders Unit)	KOBAYASHI Michiyo	MAKINO Yasumi
Motor Difficulties/Health Impairments Group	Research unit on special needs education of children with physical/motor disabilities (Physical/Motor Disabilities Unit)	NAGANUMA Toshio	TOKUNAGA Akio
	Research unit on special needs education of children with health impairment (Health Impairments Unit)	TAKIGAWA Kuniyoshi	NISHIMAKI Kengo
Intellectual Disabilities/Developmental Disabilities Group	Research unit on special needs education of children with intellectual disabilities (Intellectual Disabilities Unit)	INOUE Masashi	KUDO Takeshi, INOKO Hidetaro
	Research unit on special needs education of children with autism (Autism Unit)	HIROSE Yumiko	OZAWA Michimasa
	Research unit on special needs education of children with developmental disabilities (LD, ADHD, high functioning autism (HFA), etc.) or children with emotional disturbance (Developmental Disabilities and Emotional Disturbances Unit)	SASAMORI Hiroki	UMEDA Mari

■ Research Groups

NISE’s research projects are classified as shown below.

In FY2011, a new “mid-term specific research system” was established, under which specific comprehensive research themes and disciplines are set by taking into account mid-term objectives and period. Under the selected themes and disciplines, research incorporating more than one research issue is conducted in a comprehensive manner. The following two themes have been selected for the mid-term specific research: research on inclusive education systems and research on the use of ICT in special needs education.

Of specialized research projects, those with particularly high-priority themes are categorized as “key research” projects.

Research group	Characteristics of research
Core Research	Specialized Research A: Studies which are not based on types of disabilities and include cross-sectional studies designed to promote special needs education and studies on themes common to different types of disabilities
	Specialized Research B: Specialized studies by type of disabilities
	Specialized Research C: Studies which are needed for educational duties and require institute-wide efforts
	Specialized Research D: Leading-edge, experimental, and embryonic studies not included in the above
Externally Funded Research	Studies funded by external funds such as grant-in-aid scientific research
Entrusted Research	Studies entrusted by an external organization
Collaborative Research	Research united NISE’s practical, general research and University or other medical or welfare institutes’ basic and academic research
Survey and Investigation Projects	Department of Policy and Planning, Educational Support, Counseling and Consultation for Persons with Special Needs, Training and Projects, and Educational Information conduct various surveys and studies needed to perform duties in addition to the research studies mentioned above

研究

■研究課題

平成23年度に実施する研究課題は以下のとおりです。

平成23年度研究課題一覧

種別	課題名	研究班	研究代表者	期間
専門研究 A	特別支援学校における新学習指導要領に基づいた教育課程編成の在り方に関する実際研究【重点推進研究】	推進班	柘植 雅義	平成22～23年度
	特別支援教育におけるICF-CYの活用に関する研究 - 活用のための方法試案の実証と普及を中心に -	在り方班	徳永亜希雄	平成22～23年度
	特別支援学校高等部（専攻科）における進路指導・職業教育支援プログラムの開発	推進班	原田 公人	平成22～23年度
	特別支援教育を推進する学校マネジメントと校長のリーダーシップの在り方に関する研究	推進班	大内 進	平成23～24年度
	インクルーシブ教育システムにおける教育の専門性と研修カリキュラムの開発に関する研究【中期特定研究（インクルーシブ教育システムに関する研究）・重点推進研究】	在り方班	澤田 真弓	平成23～24年度
	インクルーシブ教育システムの構築に向けた特別な支援を必要とする児童生徒への配慮や特別な指導に関する研究【中期特定研究（インクルーシブ教育システムに関する研究）・重点推進研究】	在り方班	藤本 裕人	平成23～24年度
	デジタル教科書・教材及びICTの活用に関する基礎調査・研究【中期特定研究（特別支援教育におけるICTの活用に関する研究）・重点推進研究】	ICT・AT班	金森 克浩	平成23年度
専門研究 B	小・中学校等に在籍している視覚障害のある児童生徒等に対する指導・支援に関する実際研究	視覚班	田中 良広	平成23年度
	軽度・中等度難聴児に対する指導と支援の在り方に関する研究	聴覚班	原田 公人	平成22～23年度
	言語障害のある子どもの通常の学級における障害特性に応じた指導・支援の内容・方法の開発に関する研究 - 通常の学級と通級指導教室の連携を通して -	言語班	牧野 泰美	平成22～23年度
	特別支援学校（知的障害）高等部における軽度知的障害のある生徒に対する教育課程に関する研究【重点推進研究】	知的班	井上 昌士	平成22～23年度
	肢体不自由のある児童生徒の障害特性に配慮した教科指導に関する研究 - 表現する力の育成をめざして -	肢体不自由班	長沼 俊夫	平成22～23年度
	特別支援学校（病弱）のセンター的機能を活用した病気の子ども支援ネットワークの形成と情報の共有化に関する研究	病弱班	西牧 謙吾	平成22～23年度
	特別支援学級における自閉症のある児童生徒の「カリキュラムアセスメント」（仮称）に基づいた教育課程編成に関する実証的研究【重点推進研究】	自閉症班	廣瀬由美子	平成22～23年度
	発達障害と情緒障害の関連と教育的支援に関する研究 - 二次障害の予防的対応を中心に -	発達・情緒班	笹森 洋樹	平成22～23年度
	発達障害のある子どもへの学校教育における支援の在り方に関する実際研究 - 幼児教育から後期中等教育への支援の連続性 -【重点推進研究】	発達・情緒班	笹森 洋樹	平成22～23年度
専門研究 D	発達障害を対象とする通級指導教室における支援の充実に向けた実際研究 - 「発達障害を対象とした通級指導教室の基本的な運営マニュアル（試案）」の作成に向けて -	-	大城 政之	平成23年度
共同研究	弱視児童生徒の特性を踏まえた書字評価システムの開発的研究	-	大内 進	平成23～24年度
	墨字と併記可能な点字・触図作製技術を用いた視覚障害児・者用アクセシブルデザイン教材の作製	-	土井 幸輝	平成23～24年度
	障害のある子どもを支える地域づくりのための関係機関の連携に関する実際研究	-	小澤 至賢	平成22～23年度
	発達障害のある子どもの教育情報の収集と提供に関する実際研究 - 情報共有・連携システムの構築と連携した情報提供の試行と評価 -	-	廣瀬由美子	平成22～23年度

Research Themes

Research themes for FY2011 are as follows:

FY 2011 Research Themes

Category	Research title	Research unit	Principal researcher	Period
Specialized Research A	Practical Study on Curriculum Development Based on the New National Curriculum Guidelines for Schools for Special Needs Education [Key Research]	Promoting Unit	TSUGE Masayoshi	FY 2010-2011
	Study on the Use of ICF-CY in Special Needs Education -With a focus on demonstration and dissemination of proposed methods for the use of ICF-CY-	Perspective Unit	TOKUNAGA Akio	FY 2010-2011
	Development of Support Programs for Career Guidance and Vocational Education Provided at Upper Secondary Departments of Schools for Special Needs Education (Advanced Courses)	Promoting Unit	HARADA Kimihito	FY 2010-2011
	Study on the School Management and Principals' Leadership for Promoting Special Needs Education	Promoting Unit	OOUCHI Susumu	FY 2011-2012
	Research for Teacher's Professional Standard and Development of Teacher Training Program in Inclusive Education Systems [Mid-term Specific Research (Research on inclusive education systems) / Key Research]	Perspective Unit	SAWADA Mayumi	FY 2011-2012
	Study on Consideration and Special Guidance to Children who Need Special Support in Developing an Inclusive Education System [Mid-term Specific Research (Research on inclusive education systems) / Key Research]	Perspective Unit	FUJIMOTO Hiroto	FY 2011-2012
	Basic Survey/Study on the Use of Digital Textbooks/Teaching Materials and ICT [Mid-term Specific Research (Research on the use of ICT in special needs education) / Key Research]	ICT and AT Unit	KANAMORI Katsuhiko	FY 2011
Specialized Research B	Practical Study on Educational Guidance and Support for Children with Visual Impairment Enrolled in Primary and Lower Secondary Schools	Visual Impairments Unit	TANAKA Yoshihiro	FY 2011
	Study on Guidance and Support for Children with Mild to Moderate Hearing Impairment	Deaf and Hard of Hearing Unit	HARADA Kimihito	FY 2010-2011
	Study on Development of the Contents and Methods of Guidance and Support in Regular Classes for Children with Speech and Language Disorders according to the Characteristics of the Disabilities -Through collaboration between regular classes and special needs services in resource rooms-	Speech and Language Disorders Unit	MAKINO Yasumi	FY 2010-2011
	Study on Curriculum for Children with Mild Intellectual Disabilities who Belong to an Upper Secondary Department of a Special Needs School (Intellectual Disabilities) [Key Research]	Intellectual Disabilities Unit	INOUE Masashi	FY 2010-2011
	Study on Subject Teaching for Students with Physical/Motor Disabilities Considering the Characteristics of the Disabilities -To develop the ability to express-	Physical/Motor Disabilities Unit	NAGANUMA Toshio	FY 2010-2011
	Study on Creating Support Networks for Sick Children and Information-sharing Using the Functions of Schools for Special Needs Education (for Health Impairments) as a Resource Center	Health Impairments Unit	NISHIMAKI Kengo	FY 2010-2011
	Empirical Study on Curriculum Development Based on "Curriculum Assessment" (tentative title) of Students with Autism in Classes for Special Needs Education [Key Research]	Autism Unit	HIROSE Yumiko	FY 2010-2011
	Study on Relationship between Developmental Disabilities and Emotional Disturbance and Educational Support -Focusing on measures to prevent secondary disabilities-	Developmental Disabilities and Emotional Disturbances Unit	SASAMORI Hiroki	FY 2010-2011
	Practical Study on Support in School Education for Children with Developmental Disabilities -Continuity of support from early childhood education through upper secondary school education- [Key Research]	Developmental Disabilities and Emotional Disturbances Unit	SASAMORI Hiroki	FY 2010-2011
Specialized Research D	Practical Study Aimed to Improve the Level of Support Provided for Special Needs Services in Resource Rooms for Children with Developmental Disabilities -Toward preparing "Basic Management Manual for Special Needs Services in Resource Rooms for Children with Developmental Disabilities (draft)"	-	OSHIRO Masayuki	FY 2011
Collaborative Research	Developmental Study on Handwriting Evaluation System that Takes into Account the Characteristics of Children with Low Vision	-	OOUCHI Susumu	FY 2011-2012
	Development of Accessible Design Instructional Materials Using Braille Transliteration Techniques and Tactile Drawing Techniques Concurrently Used with Handwriting for Children and Adults with Visual Impairment	-	DOI Kouki	FY 2011-2012
	Practical Study on Collaboration among Related Organizations Aiming for Community Development in Supporting Children with Disabilities	-	OZAWA Michimasa	FY 2010-2011
	Practical Study on the Collection and Provision of Information on Special Needs Education of Children with Developmental Disabilities -Establishment of an information-sharing and collaboration system, and evaluation of information services-	-	HIROSE Yumiko	FY 2010-2011

■研究概要

平成23年度に実施する研究の概要は以下のとおりです。

●専門研究A

特別支援学校における新学習指導要領に基づいた教育課程編成の在り方に関する実際研究 〔重点推進研究〕 (平成22～23年度)

研究班 推進班
研究代表者 柘植雅義
研究分担者 原田公人、柳澤亜希子、猪子秀太郎、長沼俊夫、井上昌士、滝川国芳、大内 進

概要：

平成21年に改訂された特別支援学校の新学習指導要領においては、社会の変化や幼児児童生徒の障害の重度・重複化、多様化などに対応し障害のある子ども一人一人の教育的ニーズに応じた適切な教育や必要な支援を充実するという観点から改善が図られています。

教育課程については、これまでも多様化する障害種等の状態に応じた対応が進められてきていますが、新学習指導要領を踏まえた編成にあたっては、障害種や障害の程度等へのきめ細やかな対応や授業時間数の柔軟な対応等のさまざまな面でのより一層の工夫や配慮が必要となります。こうした課題は特別支援学校長会の調査でも示されてきています。

このような観点から本研究では、特別支援学校における新学習指導要領の下での幼児児童生徒個々のニーズに対応した教育課程編成の在り方について検討します。今回の学習指導要領改訂に関連して、幼児児童生徒の実態を踏まえた望ましい編成、授業時数や単位時間への柔軟な対応、自立活動の編成、個別の指導計画や個別の教育支援計画と連続性や関係性、交流及び共同学習に係わる教育課程上の位置づけ等について、平成22年度における状況を実態調査により把握した上で、研究協力校における実践を通して、その望ましい在り方について考究していきます。

特別支援教育におけるICF-CYの活用に関する研究 –活用のための方法試案の実証と普及を中心に– (平成22～23年度)

研究班 在り方班
研究代表者 徳永亜希雄
研究分担者 松村勘由、金子 健、菊地一文
研究協力者 小松幸恵、大内 進、横尾 俊、大城政之

概要：

WHO（世界保健機関）のICF（国際生活機能分類）については、「特別支援学校学習指導要領解説（2009）」でその活用について言及され、ICF-CY（同児童版）の日本語訳も同年に刊行されました。本研究所の特別支援学校におけるICF及びICF-CYについての認知度、活用状況等に関する調査（2009）では全国の特別支援学校の約21%において何らかの形でICF又はICF-CYが活用されていることが示されましたが、その一方で活用のための方法の検討の必要性等も指摘されました。このことを踏まえ、本研究所の専門研究A「特別支援教育におけるICF-CYの活用に関する実際研究（平成20～21年度）」において、特別支援教育実践の改善・充実に資するICF-CY活用のための方法試案とツールの開発を行いました。本研究は、この活用方法等の実証及び改善を行い、より活用しやすい形で提案をするとともに、幅広い普及を図ることを目的としています。

具体的には、「ICF/ICF-CY作成手順」、「ICF-CYチェックリスト」、「ICF関連図作成手順」「活用支援電子化ツール」等の活用を支援する手だてを開発するとともに、「活用事例文献データベース」及び「特別支援教育におけるICF及びICF-CY活用に関するよくある質問と答え（FAQ）」を作成し、質問紙や教育実践での実証を通して改善の取組を行っています。また、得られた研究成果は本研究所のWebサイトや雑誌、学会発表等を通して公開し、幅広く普及を行います。

実証された活用方法等を提案することを通して、ICF-CY活用の方法に関する学校現場のニーズに応えるとともに、学校内のみならず、関係者間の連携のもとでの指導と支援を支えるツールである個別の教育支援計画の改善・充実に寄与できると考えています。

■ Outlines of Studies

The outlines of studies conducted in FY2011 are as follows:

● Specialized Research A

Practical Study on Curriculum Development Based on the New National Curriculum Guidelines for Schools for Special Needs Education [Key Research] (FY 2010-2011)

Research unit Promoting Unit
 Principal researcher TSUGE Masayoshi
 Co-researchers HARADA Kimihito, YANAGISAWA Akiko, INOKO Hidetaro, NAGANUMA Toshio, INOUE Masashi, TAKIGAWA Kuniyoshi, OOUCHI Susumu

Outline :

In the New National Curriculum Guidelines for Schools for Special Needs Education revised in 2009, improvements were made from a perspective of providing children with disabilities with better education and support that appropriately meet individual educational needs in response to change in society and increase in more severe, more multiple, and more diversified disabilities.

The curriculum has been modified to respond to diverse disabilities. The New National Curriculum Guidelines, however, require more innovative curricula to be prepared, with consideration of various aspects such as the types and degrees of disabilities and flexibility as to the number of classes and credits. This requirement was reflected in a survey conducted by an association of principals of schools for special needs education.

In response to the revised guidelines, this study will examine curriculum development at schools for special needs education according to the individual needs of children based on the New National Curriculum Guidelines. In relation to the recent revision of the guidelines, this study will examine how curricula should be formed to suit the actual conditions of children, flexibility as to the numbers of classes and credits, activities to promote independence, continuity and relationship between individualized teaching plans and individualized education support plans, and joint activities and learning in curricula, by conducting surveys on those in FY 2010. The study will then seek to develop desirable curricula through practice at schools cooperating with this research project.

Study on the Use of ICF-CY in Special Needs Education -With a focus on demonstration and dissemination of proposed methods for the use of ICF-CY- (FY 2010-2011)

Research unit Perspective Unit
 Principal researcher TOKUNAGA Akio
 Co-researchers MATSUMURA Kanyu, KANEKO Takeshi, KIKUCHI Kazufumi
 Research collaborators KOMATSU Sachie, OOUCHI Susumu, YOKOO Shun, OSHIRO Masayuki

Outline :

The description of the National Curriculum Guidelines for Schools for Special Needs Education (2009) noted use of the ICF (International Classification of Functioning, Disability, and Health) endorsed by the WHO (World Health Organization). A Japanese translation of the ICF-CY (Version for Children and Youth) was published in the same year. A survey conducted by NISE in 2009 on the recognition and use of ICF and ICF-CY at schools for special needs education showed that about 21% of schools for special needs education nationwide used either ICF or ICF-CY in some way or other. It also indicated the necessity of review of methods to make better use of them. Based on this result, in NISE's "Practical Study on the Use of ICF-CY in Special Needs Education (FY2008-2009)" (specialized research A), methods for using ICF-CY were proposed and tools were developed with the aim of contributing to the improvement in providing special needs education. These methods and tools will be verified and improved in this study in order to propose easier-to-use methods and spread their use.

More specifically, "Procedures for preparing the use of ICF/ICF-CY," "ICF-CY check list," "Procedures for preparing ICF-related diagrams," "Use assisting electronic tools" and other means to facilitate the use of ICF and ICF-CY will be developed. In addition, "Database of literature with application examples" and "Frequently Asked Questions (FAQ) on the use of ICF/ICF-CY in special needs education" will be prepared and verified through questionnaires and/or practice, through which efforts to improve the use will be made. Results from the study will be made public on the NISE website, journals and presentation at scientific conferences, and by other means.

We consider that, by proposing verified methods, we can satisfy the needs of schools using ICF-CY and at the same time contribute to improving individualized educational support plans, which serve as a tool for instructing and assisting not only at schools but also in their cooperative efforts with those concerned.

特別支援学校高等部（専攻科）における進路指導・職業教育支援プログラムの開発 (平成22～23年度)

研究班	推進班
研究代表者	原田公人
研究分担者	柳澤亜希子、工藤傑史、菊地一文、小田侯朗
研究協力者	大内 進、小林倫代、笹森洋樹、梅田真理
研究研修員	岡部公子（静岡県立浜松特別支援学校）

概要：

障害のある児童生徒については、特別支援学校高等部卒業後の就職率の低下や社会福祉施設等への入所者の増加の課題が指摘されています。また、平成21年に改訂された特別支援学校の新学習指導要領では、自立と社会参加を推進するための職業教育の充実を挙げています。これらを踏まえ、本研究所では、専門研究A「障害のある子どもへの進路指導・職業教育の充実に関する研究」（平成20～21年度）において、その研究成果として「進路指導・職業教育支援ツール（案）」を提案したところです。

本研究は、上記研究の発展的研究として2カ年計画で「支援ツール（案）」の実用性を検証します。具体的には、第1年次に、(1)各学校種における進路指導・職業教育の指導内容及びその評価、(2)保護者支援にかかる支援内容及び配慮事項、(3)関係諸機関との連携内容及び課題について、全国の特別支援学校高等部及び高等特別支援学校、専攻科を対象に調査を行い、第2年次には、その対応に焦点をあてた進路指導・職業教育の支援プログラムの開発に向けた研究を行います。

本プログラムは、専攻科を含む特別支援学校高等部における今日的課題である障害のある生徒の就労に関する課題解決の方向性を示し、進路指導・職業教育の充実に資することを目指します。

特別支援教育を推進する学校マネジメントと校長のリーダーシップの在り方に関する研究 (平成23～24年度)

研究班	推進班
研究代表者	大内 進
研究分担者	小澤至賢、小松幸恵、齊藤由美子、中村 均、牧野泰美

概要：

特別支援学校は、さまざまな障害のある幼児児童生徒一人一人のニーズに応じた適切な指導と支援が求められており、学校マネジメントにおいても通常の学校にはない視点を付加して対応していく必要があります。本研究では、特別支援教育の推進という観点から特別支援学校における学校マネジメントの効果的な活用に関する知見の提供を目指します。

具体的には、これまでの国内における学校マネジメントの考え方とその実践に関する先行研究や実践事例等を分析し、学校マネジメントに関する知見を整理します。その上で、こうした知見に基づいて、都道府県及び中核市教育委員会、特別支援学校長会等を対象とした特別支援教育の分野に関する学校マネジメントの考え方の活用の実態や取組の姿勢を把握するための調査を実施します。この調査を通して、学校マネジメントの考え方を活用した学校組織や管理職の学校運営改善などへの取組の現状や課題について取りまとめる予定です。

さらに本調査結果の分析を通して、先進的な取組をしていると思われる実践校を抽出し、訪問調査を実施します。こうした実態調査や先進的な実践校の取組状況を踏まえて、「学校評価」と関連づけながら「特別支援教育のさらなる推進」、「地域における特別支援教育のセンター的機能の充実」、「特別支援教育担当教員の専門性の向上」等の特別支援学校の重要課題へ対応していく上での学校マネジメントの活用法について取りまとめていきます。

また、海外における特別支援教育と学校マネジメントに関する取組状況とその研究の動向について、文献による調査を中心に情報収集・分析を行い、我が国の特別支援学校における学校マネジメントの実践に供する知見の提供を目指します。

Development of Support Programs for Career Guidance and Vocational Education Provided at Upper Secondary Departments of Schools for Special Needs Education (Advanced Courses) (FY 2010-2011)

Research unit Promoting Unit
Principal researcher HARADA Kimihito
Co-researchers YANAGISAWA Akiko, KUDO Takeshi, KIKUCHI Kazufumi, ODA Yoshiaki
Research collaborators OOUCHI Susumu, KOBAYASHI Michiyo, SASAMORI Hiroki, UMEDA Mari
Research trainee OKABE Kimiko (Shizuoka Prefectural Hamamatsu Special Needs Education School)

Outline :

Concerns over children with disabilities that have been raised include decrease in the employment of those after completing upper secondary department education at a school for special needs education and increase in the number of those admitted to welfare facilities. The New National Curriculum Guidelines for schools for special needs education revised in 2009 has advocated improving the vocational education that promotes the independence and social participation of persons with disabilities. Accordingly, NISE has presented "(proposed) support tool for career guidance and vocational education" as a result of specialized research A entitled "Study on improvement of career guidance and vocational education for children with disabilities" (FY 2008-2009).

This study will verify the practicality of the "(proposed) support tool" in a two-year applied study as the upper stage of the above research. More specifically, in the first year, a survey on (1) the details and evaluation of career guidance and vocational training provided by each type of school, (2) the details of support to parents and issues to be considered and (3) the details of collaborative efforts with relevant organizations and issues to be addressed will be conducted at upper secondary departments of schools for special needs education and advanced courses; and in the second year, a study to develop support programs for career guidance and vocational training with focus on addressing issues identified in the first-year study.

The objective of this program is to provide some directions toward addressing present-day issues of the employment of students with disabilities of upper secondary departments of schools for special needs education, including advanced courses.

Study on the School Management and Principals' Leadership for Promoting Special Needs Education (FY 2011-2012)

Research unit Promoting Unit
Principal researcher OOUCHI Susumu
Co-researchers OZAWA Michimasa, KOMATSU Sachie, SAITO Yumiko, NAKAMURA Hitoshi, MAKINO Yasumi

Outline :

Schools for special needs education are required to provide appropriate guidance and support that meet individual needs of children with various kinds of disabilities. In managing these schools, it is necessary to add a perspective that may be not required for ordinary schools. The objective of our study is to provide findings on effective management of schools for special needs education from a perspective of promoting special needs education.

More specifically, previous studies on the concept behind the school management in Japan and examples of the school management will be analyzed and findings through this analysis will be organized. Based on the findings on school management, surveys on the actual use of the concept of the school management and attitudes toward efforts in the field of special needs education will be conducted in prefectures, major municipal education boards, and National Association of Principals of Schools for Special Needs Education. It is planned, through this survey, to understand and organize information on the current situation of school organizations that incorporate the concept of school management, current efforts of school executives to improve the school management, and relevant issues to be addressed.

In addition, based on the analysis results of this survey, schools undertaking progressive approach will be selected, where a visit survey will be conducted. Based on the results from the surveys above and information on the progressive approach made by the selected schools, The study will organize information on the use of school management techniques to address important issues facing schools for special needs education, in the context of school evaluation, such as "further promotion of special needs education," "improvement of their role as a local resource center for special needs education," and "improvement of expertise of teachers in charge of special needs education."

The study also gather and analyze information, mainly from literature, on overseas efforts in relation to special needs education and school management and research trend on relevant issues so as to provide findings that contribute to managing schools for special needs education in Japan.

インクルーシブ教育システムにおける教育の専門性と研修カリキュラムの開発に関する研究 〔中期特定研究（インクルーシブ教育システムに関する研究）・重点推進研究〕

（平成23～24年度）

研究班	在り方班
研究代表者	澤田真弓
研究分担者	松村勘由、伊藤由美、笹本 健、大崎博史、久保山茂樹、熊田華恵、横尾 俊、涌井 恵、植木田潤
研究協力者	笹森洋樹

概要：

本研究では、インクルーシブ教育システムの構築に向け、関係者に求められる専門性の内容を明らかにするとともに、それを踏まえた研修カリキュラム（試案）を提示することを目的としています。

具体的には、中央教育審議会「特別支援教育の在り方に関する特別委員会」をはじめとするインクルーシブ教育システムの構築に向けたこれまでの議論や、本研究所での関連先行研究の成果等を踏まえ、教育委員会や学校関係者に求められる専門性の内容について考察するとともに、それを効果的に修得するための研修カリキュラム（試案）を各都道府県教育センター等での研修や校内研修の実践事例の収集、分析を行いながら提示していきます。

本研究成果は、インクルーシブ教育システムの効果的な実施・運用に寄与するものと考えています。

インクルーシブ教育システムの構築に向けた特別な支援を必要とする児童生徒への配慮や特別な指導に関する研究〔中期特定研究（インクルーシブ教育システムに関する研究）・重点推進研究〕

（平成23～24年度）

研究班	在り方班
研究代表者	藤本裕人
研究分担者	玉木宗久、齊藤由美子、田中良広、海津亜希子、西牧謙吾、工藤傑史、柘植雅義、廣瀬由美子、大城政之
研究協力者	長沼俊夫、大内 進、小林倫代

概要：

本研究は、障害のある児童生徒と障害のない児童生徒に対する現在の学校教育活動の状況を踏まえて、これからのインクルーシブ教育システムの構築に向けて必要な配慮や指導法を明らかにすることを目的としています。

平成20年3月に告示された小学校・中学校の学習指導要領では、障害のある幼児児童生徒との交流及び共同学習の機会を設けることが配慮事項として明確に示されました。これらの教育活動は今後の共生社会の形成、とりわけ、障害者の権利に関する条約の批准に関連して、検討がなされているインクルーシブ教育システムの構築に深く関係するものとなります。

平成23年度からは学習指導要領の本格実施期に入り、これらの教育活動の実践事例もより増えていくことが見込まれることから、全ての障害を視野に入れた事例研究を行い、これを起点として、インクルーシブ教育システムの構築に向けた望ましい配慮や指導方法を検討します。

研究に当たっては、全ての障害を視野に入れた、交流及び共同学習の事例についての複数のチームによる訪問調査を行い、その結果を基に、望ましい配慮や指導方法について検討し、それらを報告書の形で整理します。

この研究によって、各障害種についての「インクルーシブ教育システムを構築するための配慮や指導法の Good Practice」を提供します。

デジタル教科書・教材及びICTの活用に関する基礎調査・研究〔中期特定研究（特別支援教育におけるICTの活用に関する研究）・重点推進研究〕

（平成23年度）

研究班	ICT・AT班
研究代表者	金森克浩
研究分担者	棟方哲弥、田中良広、中村 均、梅田真理、土井幸輝
研究協力者	齊藤由美子、久保山茂樹、横尾 俊、植木田潤

概要：

本研究では、障害のある子どもが教育にアクセスするための重要なツールとなるICTの活用に向けて、その中核となるデジタル教科書・教材の活用についてのガイドライン（試案）を作成し、併せて、ICTを活用した教育の改善について必要な基礎的情報収集を行います。

Research for Teacher's Professional Standard and Development of Teacher Training Program in Inclusive Education Systems [Mid-term Specific Research (Research on inclusive education systems) / Key Research] (FY 2011-2012)

Research unit Perspective Unit
Principal researcher SAWADA Mayumi
Co-researchers MATSUMURA Kanyu, ITO Yumi, SASAMOTO Ken, OSAKI Hirofumi, KUBOYAMA Shigeki, KUMATA Hanae, YOKOO Shun, WAKUI Megumi, UEKIDA Jun
Research collaborator SASAMORI Hiroki

Outline :

This research aims to and propose a teacher training trial program in inclusive education system after having a review process of teacher's professional standard. Our purpose will contribute the policy and practice of inclusive education system.

The purposes of this research are break down as below:

- Confirming findings about issues for inclusive education system on policy.(e.g Central Council for Education:The Special Committee on Special Needs Education etc.)
- Reviewing for NISE's previous work and considering professional standards for staff of education board and teaching staff.
- Developing the teacher training program through case study analyses for practices of educational center and training programs in school.

Study on Consideration and Special Guidance to Children who Need Special Support in Developing an Inclusive Education System [Mid-term Specific Research (Research on inclusive education systems) / Key Research] (FY 2011-2012)

Research unit Perspective Unit
Principal researcher FUJIMOTO Hiroto
Co-researchers TAMAKI Munehisa, SAITO Yumiko, TANAKA Yoshihiro, KAIZU Akiko, NISHIMAKI Kengo, KUDO Takeshi, TSUGE Masayoshi, HIROSE Yumiko, OSHIRO Masayuki
Research collaborator NAGANUMA Toshio, OOUCHI Susumu, KOBAYASHI Michiyo

Outline :

The objective of the study is to clarify issues to be considered and teaching methods required for establishing an inclusive education system by taking into account the current school education activities for students with and without disabilities.

The government curriculum guidelines for elementary and lower secondary schools announced in March 2008 clearly require schools to make opportunities for joint activity and learning between students with and without disabilities. Such educational activities will become significantly associated with establishment of the inclusive education system, in relation to the formation of a coexisting society in the future and particularly in response to the ratification of the Convention on the Rights of Persons with Disabilities.

The full-scale implementation of the government curriculum guidelines will start from fiscal 2011 and it is expected more educational activities recommended by the guidelines will be conducted. In this context, examples from such activities involving all kinds of disabilities will be studied, based on which we will discuss desirable consideration and teaching methods in preparation for the establishment of the inclusive education system.

In this study, disability-based research teams will make survey visits to gather information on joint activity and learning covering all kinds of disabilities, based on which we will discuss desirable consideration and teaching methods. Results from the survey and discussion will be presented in the form of a report.

Through this study, we will provide "good practice for consideration and teaching methods to establish an inclusive education system" covering all kinds of disabilities.

Basic Survey/Study on the Use of Digital Textbooks/Teaching Materials and ICT [Mid-term Specific Research (Research on the use of ICT in special needs education) / Key Research] (FY 2011)

Research unit ICT and AT Unit
Principal researcher KANAMORI Katsuhiro
Co-researchers MUNEKATA Tetsuya, TANAKA Yoshihiro, NAKAMURA Hitoshi, UMEDA Mari, DOI Kouki
Research collaborators SAITO Yumiko, KUBOYAMA Shigeki, YOKOO Shun, UEKIDA Jun

Outline :

The objective of this study is to prepare guidelines (draft) for the use of digital textbooks and teaching materials, which play a key role in using ICT, an important tool for children with disabilities to access education and,

研究の進め方としては、早急にガイドラインを策定する必要があるデジタル教科書・教材に関する研究と、それ以外の ICT 活用に関する研究を並列的に進めることとします。それぞれの研究は以下のとおりです。

・デジタル教科書・教材に関する研究について

海外の先進的な事例調査、国内のアンケート調査、関係者との協議を行うことにより、障害のある子どもに対応するデジタル教科書・教材のガイドライン（試案）を作成します。

・ICT 活用に関する研究について

先進的な学校への実地調査、学校、大学等からの研究協力者との研究協議等により、各障害における ICT の教育的活用の内容や方法、ICT を活用した授業改善、ICT を活用した特別支援教育の専門性の向上に関する情報を収集・分析し基礎的な資料をまとめます。

本研究の成果物としては、以下の2点について取りまとめます。

(1)デジタル教科書のガイドライン（試案）

(2)特別支援教育における ICT の教育的活用の内容や方法・授業改善・特別支援教育の専門性の向上に関する基礎的な資料

これらのうち、(1)のガイドライン（試案）については、教科書・教材を開発する関係機関等への情報提供も行います。

●専門研究 B

小・中学校等に在籍している視覚障害のある児童生徒等に対する指導・支援に関する実際研究 (平成23年度)

研究班 視覚班
研究代表者 田中良広
研究分担者 大内 進、澤田真弓、金子 健、土井幸輝

概要：

視覚障害教育研究班では、平成22年度に「小・中学校等に在籍している視覚障害のある児童生徒等に対する指導・支援に関する研究」の一環として、2つの実態調査（視覚障害者を教育する特別支援学校におけるセンター的機能に関する実態調査、及び小中学校等の学校訪問による視覚障害のある児童生徒等に対する指導の実際に関する調査）を実施しました。

本研究では、これらの実態調査において明らかとなった現状と課題に基づき、以下の内容を実施することとします。

- (1)視覚障害者を教育する特別支援学校がセンター的機能を効果的に発揮して、小・中学校等に在籍している視覚障害のある児童生徒等に対する指導・支援を効果的に実施するための具体的方策について取りまとめます。
- (2)小・中学校等に在籍している視覚障害のある児童生徒等に対する（合理的）配慮等について、その具体的内容を提案するとともに、コンピュータテクノロジー等を活用したアクセシビリティについて、指導・支援において効果的であると考えられる具体的ツール等を紹介します。

上記の内容については、ガイドブック等にまとめることも想定しています。

これらのうち、(1)については、特徴的な取組を行っている特別支援学校（視覚障害）における訪問調査を実施し、具体的な取組について、校内体制や関係機関等との連携、成功している要因等を明らかにすることを試みます。特徴的な取組を行っている学校の実践について、他の学校がそのノウハウを継承することによって、全国の特別支援学校（視覚障害）のセンター的機能の充実に資することが期待されます。(2)については、視覚障害のある児童生徒が在籍している小・中学校を訪問し、指導・支援の実際を把握するとともに、実態調査で明らかとなった課題解決のための方策を、指導体制、指導内容・方法等の視点で整理して提案することを試みます。また、指導・支援に有効であると考えられるツール等について、実際に使用（試用）することによって、その有効性を検証します。視覚障害のある児童生徒等に対する合理的な配慮に関する具体的な事項が実践により明らかとなり、指導・支援の在り方のモデルケースとして周知されることにつながります。

concurrently, to gather basic information necessary to improve education using ICT. The study consists of two parts that are conducted in parallel: a study on digital textbooks and teaching materials for which guidelines should be developed at an earliest possible time and the other study on the use of ICT other than digital textbooks and teaching materials. Details are as follows:

- A study on digital textbooks and teaching materials

A survey on examples of leading-edge efforts in foreign countries, a questionnaire survey in Japan, and discussion with those involved will be conducted, based on which guidelines (draft) for digital textbooks and teaching materials designed for use by children with disabilities will be prepared.

- A study on the use of ICT

Onsite surveys at leading-edge schools and research and discussion with researchers from schools, universities, and other educational institutions will be conducted to gather information on the details and methods of educational use of ICT for students with different disabilities, improvement of instructions using ICT, and improvement in the expertise in special needs education using ICT. Gathered information will be analyzed to prepare basic materials.

The final products of this study will be as follows:

- (1) Guidelines for digital textbooks (draft)

- (2) Basic materials on the details and methods of educational use of ICT in special needs education, improvement of instructions, and improvement in the expertise in special needs education

Among the final products, (1) Guidelines for digital textbooks (draft) will be provided to organizations involved in the development of textbooks and teaching materials.

● Specialized Research B

Practical Study on Educational Guidance and Support for Children with Visual Impairment Enrolled in Primary and Lower Secondary Schools (FY 2011)

Research unit Visual Impairments Unit

Principal researcher TANAKA Yoshihiro

Co-researchers OOUCHI Susumu, SAWADA Mayumi, KANEKO Takeshi, DOI Kouki

Outline :

The Visual Impairment Education Unit conducted the following two fact-finding surveys in FY 2010 as part of the “Study on Educational Guidance and Support for Children with Visual Impairment Enrolled in Primary and Lower Secondary Schools”: a survey at schools for special needs education providing education to children with visual impairment of their role as a local resource center, and the other conducted on site at primary and lower secondary schools on the actual situation of educational guidance provided to children with visual impairment.

Based on the current situation and issues that need to be addressed identified in these surveys, the following activities will be conducted:

- (1) Ideas will be proposed on specific methods for schools providing special needs education to children with visual impairment to effectively play their role as a local resource center so that educational guidance and support can be effectively provided to children with visual impairment at primary and lower secondary schools.

- (2) Specific details of (rational) consideration to children with visual impairment at primary and lower secondary schools and other relevant issues will be proposed. In addition, information on specific tools and other means that are effective in providing educational guidance and support on accessibility using computer and other technologies will be introduced.

With regard to the effort (1) above, survey visits will be made to schools for special needs education (visual impairment) that make characteristic efforts in order to find out what in-school system they have and how they cooperate with other organizations and identify factors for their success. It is expected that other schools for special needs education (visual impairment) in Japan can improve their role as a local resource center by following suit of successful examples. With regard to (2) above, survey visits will be made to primary and lower secondary schools where children with visual impairment are enrolled in order to understand the actual situation of educational guidance and support they provide and, at the same time, propose measures to address issues identified in the fact-finding surveys after making adjustments in terms of teaching systems, teaching contents and methods, and other relevant factors. In addition, the effectiveness of tools that are considered effective in providing educational guidance and support will be verified by actual use (on a trial basis). Such practical efforts will help clarify specific issues relating to rational consideration paid to children with visual impairment and good practices will serve as model cases showing how educational guidance and support should be.

軽度・中等度難聴児に対する指導と支援の在り方に関する研究

(平成22～23年度)

研究班	聴覚班
研究代表者	原田公人
研究分担者	小田侯朗
研究協力者	藤本裕人
研究研修員	坪田良一（兵庫県立姫路聴覚特別支援学校）

概要：

本研究所におけるこれまでの特別支援学校（聴覚障害）における手話活用や授業とその評価についての研究から、対象となる幼児児童生徒の障害やコミュニケーション手段の多様化、中でも障害の早期発見システムの進展や人工内耳装用児の増加などにもとない、特別支援学校を含め、軽度・中等度難聴の児童生徒への教育的対応がより重要な課題と位置づけられるようになってきました。本研究ではこれらの子どもへの指導や支援の在り方とともに保護者等への支援も含めて検討します。

具体的には、軽度・中等度難聴児の教育的対応や保護者等の関係者支援に関する調査を実施し、現状や課題を把握するとともに、補聴器や人工内耳装用児の指導・支援に関して、特別支援学校、通常の小・中学校、医療機関等での指導・支援事例を収集し、上記調査と関連づけながら検討を進めます。検討は聴覚学習プログラム、コミュニケーション力や学力・言語力の育成、自己理解を含めた心理的課題等について行い、望ましい支援・指導の在り方を報告書としてまとめます。

本研究により、聴覚障害児の早期発見・早期教育の進展を踏まえた乳幼児教育相談段階での軽度・中等度難聴児及びその保護者・担当教員等への教育的対応方法や聴覚を活用した効果的指導法や課題を明らかにするとともに、言語発達等には顕著な遅れが指摘されない軽・中等度難聴児に対しても、その心理的な側面や社会参加等についてよりきめ細やかな教育的対応を明らかにすることで、担当教員や保護者等の聴覚障害児への望ましい指導・支援の在り方につながっていきます。

言語障害のある子どもの通常の学級における障害特性に応じた指導・支援の内容・方法の開発に関する研究 —通常学級と通級指導教室の連携を通して—

(平成22～23年度)

研究班	言語班
研究代表者	牧野泰美
研究分担者	松村勘由、久保山茂樹、小林倫代
研究研修員	三木信子（東京都小平市立小平第二小学校）

概要：

構音障害、吃音等、言語障害のある子どもの障害特性に応じた指導・支援については、言語症状を改善するための指導方法、言語障害の状態の認識や受容への支援の在り方等、通級指導教室における個別的な対応を中心に、その内容・方法の研究・開発が進められてきました。子どもが多く時間を過ごす通常の学級での対応に関しては、主に、周囲が配慮すべき事項について報告されてきましたが、通常の学級という集団の場において可能な指導・支援の方法や、学校生活全般における障害特性に応じた配慮事項等は充分には検討・整理されていない状況にあります。

本研究では、これまでの知見を踏まえ、授業や休み時間、放課後等、通常の学級における学習や生活の各場面での障害特性に応じた指導・支援の工夫、配慮事項について体系的に整理するとともに、子どもの言語面に対して、通常の学級で可能な指導内容・方法について検討します。また、通級指導教室の指導と通常の学級の指導の関連性や役割の区分などを整理し、これらのより機能的な連携の内容・方法について考察します。具体的な研究活動としては、研究課題に関わる実践報告や研究をレビューするとともに、各学校現場での状況を調査しその現状と課題を把握し、さらに、課題に関わる実践例の収集と実践研究を行い、言語障害のある子どもの通常の学級での生活を円滑にするための知見・方法を整理します。

本研究の成果は、通常の学級担任に可能な言語障害のある子どもへの指導・支援や配慮事項、通級指導担当教員が行う通常の学級への支援、通常の学級担任と通級指導担当教員の双方の連携の在り方等についての知見を具体的に教育実践に活用できる形にまとめ、研究報告書として提供します。

本研究は、通級指導担当教員や通常学級の担任の資質向上に資するものであるとともに、通常の学級に在籍する言語障害のある子どもの学習や生活の向上にも寄与するものです。

Study on Guidance and Support for Children with Mild to Moderate Hearing Impairment (FY 2010-2011)

Research unit Deaf and Hard of Hearing Unit
 Principal researcher HARADA Kimihito
 Co-researcher ODA Yoshiaki
 Research collaborator FUJIMOTO Hiroto
 Research trainee TSUBOTA Ryoichi (Hyogo Prefectural Himeji School for Students with Special Hearing Needs)

Outline :

NISE has conducted research on the use of sign language and classes at schools for special needs education (hearing impairment) and their evaluation. The research findings have suggested that, as problems in children and communication means have become diversified and, in particular, early detection systems have become increasingly sophisticated and the number of children with cochlear implants has increased, educational support to children with mild to moderate hearing impairment, including those enrolled at schools for special needs education, has been regarded more important than ever. This study will examine guidance and support for these children as well as for their guardians.

Specifically, a survey will be conducted on the educational support provided for children with mild to moderate hearing impairment, their guardians, and others to comprehend the current situations and issues. In addition, regarding the guidance and support for children with hearing aids or cochlear implants, the study will collect examples provided by schools for special needs education, regular elementary and lower secondary schools, and medical facilities. Then, these examples will be examined, collaborating with the survey mentioned above, based on the learning programs for children with hearing impairment such as the improvement of communication skill and academic achievement, the language ability, and psychological issues including self-understanding. Desirable guidance and support will be summarized in a report.

This study will clarify the educational supports for children with mild to moderate hearing impairment, their guardians, and teachers in terms of counseling for infants, based on the progress of early detection of hearing problems and the early intervention for children with hearing impairment. The study will also determine the effective teaching methods, using sense of hearing and related issues. Additionally, the study will clarify and report on more detailed educational support in terms of psychological aspects and social participation of children with mild to moderate hearing impairment whose language development is not over-delayed. Therefore, the study will help develop the ideal guidance and support for teachers and guardians.

Study on Development of the Contents and Methods of Guidance and Support in Regular Classes for Children with Speech and Language Disorders according to the Characteristics of the Disabilities -Through collaboration between regular classes and special needs services in resource rooms (FY 2010-2011)

Research unit Speech and Language Disorders Unit
 Principal researcher MAKINO Yasumi
 Co-researchers MATSUMURA Kanyu, KUBOYAMA Shigeki, KOBAYASHI Michiyo
 Research trainee MIKI Nobuko (Kodaira Daini Elementary School, Kodaira City, Tokyo)

Outline :

Regarding guidance and support based on the characteristics of speech and language disorders such as articulation disorders and stuttering, research and development on the contents of education and teaching methods have focused on individualized measures taken as part of special needs services in resource rooms such as teaching methods for improving speech symptoms and support for awareness and acceptance of speech and language disorders. The aspects to be considered by those involved with children with speech and language disorders who spend long hours in regular classes have been pointed out. However, neither possible methods of providing guidance and support in regular classes nor matters to consider in overall school life based on the characteristics of the disabilities have been fully examined or systematized.

Based on findings in previous research, this study will systematically summarize innovative forms of guidance and support, as well as matters to consider, in various scenes of daily life such as classes, breaks, and after-school hours according to the characteristics of the disorders. The study will also examine suitable instructions and teaching methods in regular classes to improve the language ability of children with speech and language disorders. Additionally, the study will summarize the relationship between teaching in special needs services in resource rooms and teaching in regular classes, as well as the division of their roles, and examine details and methods of more functional collaboration between special needs services in resource rooms and regular classes. Specific research activities will include reviewing practice reports and studies related to the research theme, surveying the situations at schools, and grasping the current state and issues. The study will also collect practical examples related to the research theme, conduct practical research, and summarize findings and methods to facilitate the life of children with speech and language disorders in regular classes.

The study results will be compiled in a report to assist educational practice. The report will include guidance, support, and matters to consider for children with speech and language disorders that can be utilized by classroom teachers in regular education, support for regular classes to be provided by teachers in charge of special needs services in resource rooms, and the appropriate way to collaborate between both groups of teachers.

This study will improve the quality of teachers in charge of special needs services in resource rooms and classroom teachers in regular education. It will also help improve the way of learning and living of children with speech and language disorders enrolled in regular classes.

特別支援学校（知的障害）高等部における軽度知的障害のある生徒に対する教育課程に関する研究〔重点推進研究〕 （平成22～23年度）

研究班 知的班
研究代表者 井上昌士
研究分担者 猪子秀太郎、工藤傑史、小澤至賢、菊地一文、涌井 恵、大崎博史

概要：

本研究では、平成21年度に「知的障害者である児童生徒に対する教育を行う特別支援学校に在籍する児童生徒の増加の実態と教育的対応に関する研究」に取り組みました。近年、特別支援学校（知的障害）に在籍する児童生徒数は増加傾向にあり、多くの学校や自治体において喫緊の課題となっています。特に高等部において増加が著しく、その中でも軽度知的障害のある生徒が増え、高等部全体の中で占める割合も多くなってきていることが明らかになりました。また、少数ながらも中学校通常学級から入学するケースがあることも明らかになりました。そのような現状の中で、卒業後を見据え、社会的及び職業的自立の促進を踏まえた軽度知的障害のある生徒の教育的対応の検討が求められています。

本研究では、特別支援学校（知的障害）の高等部の生徒の増加の背景やその実態及び想定される要因、さらにキャリア教育の視点等を踏まえ、特別支援学校（知的障害）高等部における軽度知的障害のある生徒に対する教育課程についての知見を提供することを目的としています。また、高等学校の特別支援教育の充実強化のための知見を提供することも目的としています。

具体的には、全国特別支援学校校長会との連携をとりながら、教育課程編成や具体的な指導体制、各教科や領域・教科を合わせた指導等の指導内容、それに伴う専門性、中学校との連携・接続の在り方、社会的及び職業的自立へ向けた取組等を実態調査及び研究協力機関でのモデル実践の事例等を通して検討し整理していきます。

実態調査や研究協力機関等での実践事例を通して、軽度知的障害のある生徒に対する教育課程を学校の特徴や地域性などからタイプ別に分類し、そのモデル案や専門的対応のポイント等を示すことで、各校における教育課程編成に役立てることができると考えます。また、それらの内容を、特別支援学校だけでなく、高等学校の特別支援教育担当者にも分かるように、その現状及び背景、課題等を踏まえて報告書等で示していくことにより、高等学校における特別支援教育体制の充実強化に寄与するものと考えています。

肢体不自由のある児童生徒の障害特性に配慮した教科指導に関する研究 －表現する力の育成をめざして－ （平成22～23年度）

研究班 肢体不自由班
研究代表者 長沼俊夫
研究分担者 徳永亜希雄、金森克浩、齊藤由美子、笹本 健
研究研修員 小田 亨（北海道旭川養護学校）

概要：

平成21年の特別支援学校の学習指導要領改訂において「生きる力」をはぐくむためには、言語活動の充実、思考力・判断力・表現力の育成が大切であり、肢体不自由のある児童生徒については、表現する力の育成が重要であることが示されました。肢体不自由のある児童生徒に対する各教科等の指導に当たっては、障害による経験の不足や障害特性から生じる学びにくさを踏まえた配慮や工夫が必要ですが、一方、重度・重複化の傾向が顕著な特別支援学校（肢体不自由）においては、教科指導のノウハウが継承されにくくなっている状況があります。また、小・中学校の特別支援学級（肢体不自由）についても、この10年間で在籍する児童生徒数が約2倍に増えていますが、特別支援教育制度になってからの教科指導の実態については十分に把握できていない状況にあります。

そこで、本研究では、肢体不自由のある児童生徒の教科指導において表現する力の育成を図るという観点から、指導法、教材教具、配慮・工夫点等の関連資料の収集整理蓄積に取り組むとともに、特別支援学校及び特別支援学級の実態を把握し、児童生徒一人一人のニーズに応じた適切な指導の在り方を提案します。

具体的には、特別支援学校（肢体不自由）を対象として、教科指導において特に表現する力の育成に関わる現状と課題を把握し、その上で、表現する力を育成するために有効と思われる専門的指導内容（指導法、教材教具、配慮・工夫）を活用した指導実践の在り方を提案します。また、小・中学校の肢体不自由特別支援学級における教科指導に関する現状と課題を把握した上で、実践事例を通して有効な工夫と改善すべき課題を整理します。

成果は、教員向けの報告書にまとめ、全国関係機関に配布します。本研究は、肢体不自由のある児童生徒が、特別支援学校、小・中学校等のいずれの場で学習しても、肢体不自由教育に求められる専門的な支援に基づく教科指導の展開に寄与できます。

Study on Curriculum for Children with Mild Intellectual Disabilities who Belong to an Upper Secondary Department of a Special Needs School (Intellectual Disabilities)

[Key Research]

(FY 2010-2011)

Research unit Intellectual Disabilities Unit
Principal researcher INOUE Masashi
Co-researchers INOKO Hidetaro, KUDO Takeshi, OZAWA Michimasa, KIKUCHI Kazufumi, WAKUI Megumi, OSAKI Hirofumi

Outline :

NISE conducted "Research Concerning Current Increase of Students Enrolled in Schools for Special Needs Education Educating Children with Intellectual Disabilities and the Corresponding Educational Response to This Situation" in FY 2009. The recent increase of students enrolled in schools for special needs education (for intellectual disabilities) is an urgent issue for many schools and municipalities. In particular, upper secondary departments are facing a substantial increase, particularly in the number and proportion of children with mild intellectual disabilities, according to a research. The research also revealed that there were students with mild intellectual disabilities who enter upper secondary departments of special needs schools after graduating from regular classes of lower secondary schools, although the number of such students was small. In view of this situation, it is necessary to consider educational measures for children with mild intellectual disabilities in order to encourage their social and vocational independence after graduation.

Based on these results, this study will examine the curriculum for children with mild intellectual disabilities enrolled in upper secondary departments of special needs schools for intellectual disabilities, considering the background and situation of the increase in the number of students at upper secondary departments of special needs schools for intellectual disabilities, probable causes of the increase, and career education. The study will also examine measures to improve special needs education at upper secondary schools.

Specifically, the study will examine and summarize curriculum development, specific teaching systems, teaching contents of each subject, contents of instruction combining learning areas and subjects, required expertise, ideal states of collaboration and interface with lower secondary schools, and efforts for social and vocational independence, through surveys and model practices at institutions assisting this research project, in cooperation with National Association of Principals of Schools for Special Needs Education.

The study will classify curricula for children with mild intellectual disabilities based on the characteristics of schools and communities and present models and relevant specialized measures, through surveys and practical examples at cooperating institutions, thus contributing to curriculum development suitable at each school. The findings in the study will be compiled into a report in which we will include the details of the current state, background, and issues to be resolved, so that the report can be useful for special needs schools as well as persons in charge of special needs education at upper secondary schools. This can also help to improve the system of special needs education at upper secondary schools.

Study on Subject Teaching for Students with Physical/Motor Disabilities Considering the Characteristics of the Disabilities -To develop the ability to express-

(FY 2010-2011)

Research unit Physical/Motor Disabilities Unit
Principal researcher NAGANUMA Toshio
Co-researchers TOKUNAGA Akio, KANAMORI Katsuhiko, SAITO Yumiko, SASAMOTO Ken
Research trainee ODA Toru (Hokkaido Prefectural Asahikawa School for Handicapped)

Outline :

The National Curriculum Guidelines for Schools for Special Needs Education revised in 2009 indicate that, in order to develop "zest for living," it is important to improve language activities and develop abilities to think, judge and express and, particularly in children with physical and motor disabilities, the ability to express. In the teaching of children with physical and motor disabilities, special consideration and ingenuity are needed for each subject, taking into account the lack of experience due to their disabilities and learning difficulties attributable to the characteristics of each disability. It has become, however, increasingly difficult to pass knowledge and skills for teaching on to successors at schools for special needs education for those with physical and motor disabilities where students tend to have severe and multiple disabilities. The number of students enrolled in classes for children with physical/motor disabilities at regular elementary and lower secondary schools has doubled over the past 10 years, and yet the conditions of subject teaching in these classes since the special needs education system was introduced are not fully understood.

Therefore, this study will collect, organize, and accumulate information and data on teaching methods, educational materials, considerations, and innovations in order to develop the ability of children with physical/motor disabilities to express in subject teaching. The study will identify the conditions of schools and classes for special needs education, and propose appropriate teaching based on the needs of individual children.

More specifically, our efforts will be focused on understanding the current situation on how subjects for developing children's ability to express themselves are taught and relevant issues that need to be addressed, based on which we will propose a way to incorporate teaching expertise (teaching methods, teaching materials, special consideration, ingenuity) that is regarded effective to develop the ability to express into practical teaching settings. Our study will also focus on understanding the current situation on how subjects are taught at classes for special needs education for those with physical and motor disabilities in regular elementary and lower secondary schools and issues that need to be addressed, based on which information on effective innovative examples and issues that need to be addressed will be organized.

A report for teachers will summarize the result and distributed to related organizations across the country. This study will contribute to subject teaching based on the specialized support required for teaching children with physical/motor disabilities, whether such children study at a school for special needs education or a regular elementary or lower secondary school.

特別支援学校（病弱）のセンター的機能を活用した病気の子ども支援ネットワークの形成と情報の共有化に関する研究（平成22～23年度）

研究班 病弱班
研究代表者 西牧謙吾
研究分担者 滝川国芳、植木田潤

概要：

特別支援学校（病弱）、小中学校の病弱・身体虚弱特別支援学級、小中学校の通常学級に在籍する病気の子ども（学校基本調査による4万人余りの病気による長期欠席児童生徒を含む）の教育支援を、特別支援学校（病弱）のセンター的機能により実施していくことは、今後の特別支援教育において重要であると考えます。特に、平成20年度に当研究所と全国病弱虚弱教育研究連盟が行った病弱教育施設調査の結果、平成18年度以降、小中学校の校舎内に設置される病弱・身体虚弱特別支援学級数が急増しており、特別支援学級担任の病弱教育の専門性向上が喫緊の課題となっています。

これまでの研究活動においては、全国特別支援学校病弱教育校長会（全病長）、全国病弱虚弱研究連盟（全病連）と連携体制を確立し、平成19年度からは、病類調査及び病弱教育施設調査の実施についても研究所の病弱教育班が一定の役割を果たすようになってきました。

本研究においては、全病連、全病長との協力体制を基に、地域ごとにおける特別支援学校（病弱）のネットワーク化を更に促進し、ICTを活用した病弱教育関連情報の提供機能ネットワークの形成と情報収集とその発信に関する研究を実施します。

今回の研究計画期間においては、①特別支援学校学習指導要領解説（2009）に初めて記述された精神疾患等の心の病気のある児童生徒の教育について、実態と課題を把握するとともに、病弱教育担当教職員による情報共有が可能となるための「事例提示・事例記述の方法」のフォーマットを構築します。

さらに、②特別支援学校（病弱）のセンター的機能の一つとして、WEBを活用した、病気のある子どもへの教育支援に関する病弱教育担当教職員からの情報発信について、指導事例や領域・教科の学習指導案の蓄積方法、疾患別の教育支援に関する情報提供に関するシステムを構築します。

特別支援学級における自閉症のある児童生徒の「カリキュラムアセスメント」（仮称）に基づいた教育課程編成に関する実証的研究〔重点推進研究〕（平成22～23年度）

研究班 自閉症班
研究代表者 廣瀬由美子
研究分担者 小澤至賢、井上昌士、笹森洋樹、大城政之、菊地一文、猪子秀太郎、柳澤亜希子

概要：

現行の特別支援学級では、在籍している自閉症のある児童生徒の実態が多岐にわたっており、また、他の障害や異学年の児童生徒が混在することから、自閉症の特性に応じた教育課程の編成の難しさが課題となっています。

先行の平成20～21年度の研究では、知的障害特別支援学級における自閉症教育の実態調査、研究協力校の特別支援学級における自閉症教育の実態調査を行うとともに、特別支援学級の教育課程の編成、自立活動を中心とした指導内容及び指導方法の在り方について実践的研究を行いました。このような研究結果を受けて、特別支援学級に在籍する自閉症のある児童生徒を念頭においた4種類の「教育課程編成案」を整理し、仮説案として提案するに至っています。

しかし、就学の基準からは、特別支援学級に在籍する自閉症のある児童生徒は、仮説案のAタイプ（知的発達標準）とBタイプ（知的発達の遅れが軽度）であること、また、自閉症・情緒障害特別支援学級では自閉症のある児童生徒が在籍の半数以上を占めていることから、本研究においては、自閉症・情緒障害特別支援学級における自閉症教育の在り方を検討することとしています。具体的には、自閉症・情緒障害特別支援学級を研究機関として、AタイプとBタイプに該当する自閉症のある児童生徒を想定したカリキュラムアセスメントシート（仮称）の作成を試みるとともに、自閉症・情緒障害特別支援学級に在籍する自閉症のある児童生徒の事例研究として、その障害特性や自立活動を活かした教科教育の在り方についても検討していく予定です。

本研究を通じて、自閉症・情緒障害特別支援学級における自閉症のある児童生徒の教育課程の編成の改善、実際の指導の充実の推進に寄与できるものと考えています。

Study on Creating Support Networks for Sick Children and Information-sharing Using the Functions of Schools for Special Needs Education (for Health Impairments) as a Resource Center (FY 2010-2011)

Research unit Health Impairments Unit
Principal researcher NISHIMAKI Kengo
Co-researchers TAKIGAWA Kuniyoshi, UEKIDA Jun

Outline :

The role of schools for special needs education (for health impairments) as a resource center is considered to become more important in the future in providing educational support to sick children (including about 40,000 students on long-term sickness absence according to the School Basic Survey) enrolled in schools for special needs education (for health impairments), classes for special needs education for students with health impairments and physical weakness in regular elementary and lower secondary schools, and regular classes in regular elementary and lower secondary schools. The joint survey on schools for children with health impairments conducted in FY 2008 by NISE and the National Association for Education and Research concerning Children with Health Impairments and Physical Weakness shows that the number of classes for special needs education for students with health impairments and physical weakness in regular elementary and lower secondary schools has been rapidly increasing since FY 2006. It has become imminent to improve the expertise of teachers in charge of classes for students with health impairments.

Through research activities in the past, we have established a cooperative system with the National Association of Principals of Schools for Special Needs Education for Children with Health Impairments (hereinafter referred to simply as "the National Association of Principals") and the National Association for Education and Research concerning Children with Health Impairments and Physical Weakness (hereinafter referred to as the "NAER"). Since FY 2007, the Health Impaired Education Unit of NISE has played a certain role in conducting disease surveys and surveys on schools for children with health impairments.

This study aims to further promote establishment of a network of schools for special needs education for students with health impairments in each region based on the cooperative system with the National Association of Principals and the NAER. Items to be studied are the formation of a network using ICT to provide information on health impaired education, the gathering of relevant information, and the dissemination of gathered information. During this research plan period, 1) our focus will be on understanding the actual situation of education for students with emotional disorders, including psychiatric disorders, which was described for the first time in the National Curriculum Guidelines for Schools for Special Needs Education (2009) and relevant issues that need to be addressed. It is also planned to establish a format for the "case presentation and description method," which will help share information among teaching staff in charge of health impaired education.

2) One of the roles of schools for special needs education (for health impairments), as a resource center, is to disseminate information on educational support to sick children via the Internet, for which teaching staff in charge of health impaired education is responsible. To achieve this function, we will establish a system to provide information on methods for storing information on examples of teaching of sick children and curriculum plans for different disciplines and subjects and information on educational support by disease.

Empirical Study on Curriculum Development Based on "Curriculum Assessment" (tentative title) of Students with Autism in Classes for Special Needs Education [Key Research] (FY 2010-2011)

Research unit Autism Unit
Principal researcher HIROSE Yumiko
Co-researchers OZAWA Michimasa, INOUE Masashi, SASAMORI Hiroki, OSHIRO Masayuki, KIKUCHI Kazufumi, INOKO Hidetaro, YANAGISAWA Akiko

Outline :

The conditions of students with autism in classes for special needs education are diverse: students with varying disabilities and grades are studying in the same classes, which makes it difficult to develop curricula according to the characteristics of autism.

The previous FY 2008-2009 study conducted a survey of autism education in classes for children with intellectual disabilities and a survey of autism education in classes for special needs education at cooperating schools. Practical research was also conducted on curriculum development of classes for special needs education and ideal states of teaching contents and methodology with emphasis on promoting independence. Based on the results of these surveys and research, four types of "curriculum development plans" were summarized and tentatively proposed for students with autism enrolled in classes for special needs education.

This study will examine autism education in classes for special needs education for autism and emotional disturbance. It is because students with autism who are in classes for special needs education belong to the tentatively proposed Type A (standard intellectual development) or Type B (mild delay of intellectual development) according to the school attendance criteria and students with autism account for more than half of students enrolled in the classes for special needs education for autism and emotional disturbance. Specifically, the study will attempt to produce curriculum assessment sheet (tentative name) for students with autism who fall under Type A or B in classes for special needs education for autism and emotional disturbance, as well as examine subject teaching using characteristics of the disabilities and activities to promote independence based on case studies of students with autism enrolled in classes for special needs education for autism and emotional disturbance.

This study will help improve curriculum development and practical teaching for those students.

発達障害と情緒障害の関連と教育的支援に関する研究 —二次障害の予防的対応を中心に— (平成22～23年度)

研究班 発達・情緒班
研究代表者 笹森洋樹
研究分担者 廣瀬由美子、植木田潤、大城政之、伊藤由美、梅田真理
研究協力者 滝川国芳、西牧謙吾

概要：

発達障害のある子どもは、その障害特性から学校での集団生活に適応困難を示す場合が多くあります。学習面、行動面、対人関係におけるつまずきや失敗経験の積み重ね、無理強いなどの不適切な対応がくり返されると、さらなる適応困難を招いてしまうことになります。発達障害のある子どもの学校生活における不適応の問題の中には、適切な対応がなされないことによる二次障害によるものが多いと考えられます。また、緘黙や神経性習癖等の心因性の情緒障害については、教育的対応が体系化されていませんが、緘黙等の情緒障害のある子どもの中には発達障害のある子どもの割合が多いとの指摘もあります。

本研究では、二次障害についての現状と課題を把握し、その予防的対応に注目した教育的支援の在り方について教育現場に提案することを目的としています。医学的な評価・判断も含め、関連文献や先行研究等をもとに教育の現状を把握し、緘黙等の心因性の情緒障害児の支援の在り方、発達障害と情緒障害の関連についても検討します。

本研究は、学校において対応の難しい発達障害や情緒障害のある子どもへの支援の在り方という喫緊の課題への対応の一助になるものと考えています。

発達障害のある子どもへの学校教育における支援の在り方に関する実際研究 —幼児教育から後期中等教育への支援の連続性— 【重点推進研究】 (平成22～23年度)

研究班 発達・情緒班
研究代表者 笹森洋樹
研究分担者 柘植雅義、小松幸恵、久保山茂樹、廣瀬由美子、玉木宗久、涌井 恵、小林倫代、大城政之、海津亜希子、伊藤由美、梅田真理
研究研修員 熊谷 健（青森県立八戸第二養護学校）、小林直紀（埼玉県立春日部特別支援学校）、山口伸一郎（埼玉県立所沢おおぞら特別支援学校）

概要：

発達障害の障害特性は生涯にわたりその基本的な症状が持続することが特徴です。幼児期から学童期、思春期・青年期そして成人期と年齢段階によりその状態像は変容していき、学校教育においても、幼児教育から高等教育まで教育環境が違い、求められる適応能力についても大きく異なってきます。教育的支援の在り方については、その年齢や発達段階に応じて長期的、縦断的な展望を持ち、支援の連続性を視野に入れて考えていく必要があります。

本研究では、長期的、縦断的な視点を念頭に置きつつ、義務教育段階における教育的支援を中心に、幼児教育から後期中等教育に至るライフステージに応じた発達障害のある子どもへの教育的支援の在り方、及び支援の連続性に焦点をあて、通常の学級における支援のモデルを学校現場に提案することを目的としています。

通常の学級における支援においては、学級全体への支援と個に応じた支援の両面から考えることや授業改善、学級経営の工夫が大切であり、個々のアセスメントと個別の指導計画の作成・実施が重要になってきます。このことを踏まえ、その教育的効果及び支援の連続性という視点を大切にしながら、年齢や発達段階に応じた具体的な支援に至る効果的なモデルを検討していきます。

研究成果は、発達障害についての早期からの一貫した教育的支援の在り方等の課題解決に寄与できると考えています。

Study on Relationship between Developmental Disabilities and Emotional Disturbance and Educational Support -Focusing on measures to prevent secondary disabilities (FY 2010-2011)

Research unit Developmental Disabilities and Emotional Disturbances Unit
Principal researcher SASAMORI Hiroki
Co-researchers HIROSE Yumiko, UEKIDA Jun, OSHIRO Masayuki, ITO Yumi, UMEDA Mari
Research collaborators TAKIGAWA Kuniyoshi, NISHIMAKI Kengo

Outline :

Children with developmental disabilities often have difficulty adapting to group living at schools due to the characteristics of their disabilities. Accumulated experience of errors and failures in learning, behavior, and interpersonal relationships, as well as repeated inappropriate treatment such as coercion, will lead to further difficulty in adjustment. It is believed that many of the adjustment problems of children with developmental disabilities in their school life are the result of secondary disabilities due to lack of appropriate measures. Educational measures for children with psychogenic emotional disturbances such as mutism and nervous habits have not been systematically organized. According to some studies, children with emotional disturbances such as mutism account for a large proportion of children with developmental disabilities.

The objective of the study is to identify the current situation and issues concerning secondary disabilities and make proposals to educational facilities on how educational support with emphasis on prevention should be. Other issues to be studied will include the current situation of education based on relevant literature and previous studies, including medical diagnosis and assessment, how support should be given to children with psychogenic emotional disturbances such as mutism, and the relationships between developmental disabilities and emotional disturbances. This study will help to resolve the urgent issue of support for children with developmental disabilities or emotional disturbances which is difficult to resolve at schools.

Practical Study on Support in School Education for Children with Developmental Disabilities -Continuity of support from early childhood education through upper secondary school education- (Key Research) (FY 2010-2011)

Research unit Developmental Disabilities and Emotional Disturbances Unit
Principal researcher SASAMORI Hiroki
Co-researchers TSUGE Masayoshi, KOMATSU Yukie, KUBOYAMA Shigeki, HIROSE Yumiko, TAMAKI Munehisa, WAKUI Megumi, KOBAYASHI Michiyo, OSHIRO Masayuki, KAIZU Akiko, ITO Yumi, UMEDA Mari
Research trainees KUMATANI Ken (Aomori Prefectural Hachinohe Daini Special Needs Education School), KOBAYASHI Naoki (Saitama Prefectural Kasukabe Special Needs Education School), YAMAGUCHI Shinichiro (Saitama Prefectural Tokorozawa Ozora Special Needs Education School)

Outline :

One characteristic of developmental disabilities is that the basic symptoms last throughout life. The states change with age, from infancy to adulthood through elementary school age, early adolescence, and adolescence. The school education environment varies from early childhood education to tertiary education, with substantial differences in required adaptability. Therefore, educational support needs to be provided with a long-term longitudinal vision according to age and development phase to ensure continuity of support.

The objective of the study is to provide educational facilities with a model of support that should be provided to children with developmental disabilities in regular classes, from a long-term and longitudinal perspective, mainly in the compulsory education phase, from elementary through lower secondary schools. In developing a model, focus will be on educational support according to the needs of each life stage and the continuity of support.

In providing support to children with developmental disabilities in regular classes, it is important to take into account support both to the entire class and to individual students. It is also important to improve lessons in the classroom and the management of the class. In this context, assessment of individual students and development and implementation of a teaching plan that meets their individual needs will be necessary. With all these factors taken into account and with emphasis on educational effects and the continuity of support, we will discuss effective models that could be developed into specific support activities according to age and developmental stage.

The results of this study will contribute to resolve issues such as long-term longitudinal educational support for children with developmental disabilities from an earlier stage of life.

●専門研究D

発達障害を対象とする通級指導教室における支援の充実にに向けた実際的研究 — 「発達障害を対象とした通級指導教室の基本的な運営マニュアル（試案）」の作成に向けて— (平成23年度)

研究代表者 大城政之
研究協力者 笹森洋樹

概要：

平成18年4月の学校教育法施行規則の一部を改正する省令により、自閉症と情緒障害が分けられるとともに、新たにLD、ADHDが通級による指導の対象となりました。近年の研究動向として、特に、LD、ADHD、自閉症等の発達障害のある子どもへの教育的支援に向けた一つの方策として、学校のリソースとしての「通級指導教室」が果たす役割に関する研究が散見されます。しかし、通常の学級に在籍し、通級指導教室で定期的に指導を受ける児童生徒にとって、通級指導教室での指導が通常の学級での指導にどのように活かされているのかについてのエビデンスは十分得られていません。また、通級指導教室での指導は、通常の学級へ連続性を持ち、円滑な連携のもとで活かされるものでなければならず、そこには教師の専門性や通級指導教室や通常の学級の運営などの諸条件が整っていることが前提となります。

そこで、本研究では、発達障害のある児童生徒を対象とする通級指導教室における通常の学級との連携及び指導の連続性を考慮した取り組み状況、教室運営の状況等についての現状と課題を基に、先進的な実践を展開している通級指導教室のエビデンスを集約し、自立活動や教科指導の展開、教材・教具の選定、連携のための方法、通常の学級への指導の連続性を図るための工夫等について具体的な実践事例をまとめ、発達障害を対象とする通級指導教室の基本的な運営マニュアルを試案として作成することを目的としています。

●共同研究

弱視児童生徒の特性を踏まえた書字評価システムの開発的研究

(平成23～24年度)

研究代表者 大内 進
共同研究機関 東京工芸大学、慶應義塾大学と調整中

概要：

視覚活用が可能な弱視児童生徒にとって、漢字や図形などの2次元的なパターンの認知とそれにもとづく正確な表出については大きな課題となっており、これまで様々な指導が工夫されてきています。とくに漢字の書字では、バランス良く文字を表現することの苦手な児童生徒が多く見受けられ、その指導が重視されているという実態があります。そうした書字の課題は、視覚活用の困難からくる線や形の読み取りにくさに起因していると考えられますが、一方で、強度の弱視であってもバランスのとれた読みやすい文字を書ける児童生徒も育っているという現実もあります。このことから、バランスのとれた文字等の2次元パターンの表出については、見えにくさの影響だけではなく、細部の表現や全体のバランスへの意識が十分でないまま書字の経験だけが積み重ねられてきているという影響も考えられます。本研究では、弱視児童生徒本人のこうした課題への気付きを促進するためのより客観的な評価システムの開発に取り組めます。

平成21～22年度の共同研究（共同研究機関：東京工芸大学）において、ICTを活用した全盲児童の図形模写評価システムの開発に取り組み、視覚障害児の図形模写を客観的に評価でき、視覚特別支援学校などで簡便に利用可能なツールを作り上げてきました。本研究では、これまで全盲児の図形模写評価で積み上げてきた評価法を応用して、弱視児の手書きの文字や2次元パターンについてその大きさや形状等を客観的に評価するシステムを開発します。それを活用して実際の指導を試行し、このシステムの読みやすくなりやすさや書きやすさの向上を図るための支援への活用の有用性について検証します。

本システムの活用により、弱視児童生徒の文字や2次元パターンの表現の評価がより客観的になされ、弱視児童生徒が自ら意識して書字に取り組むやすくなることが期待されます。

● Specialized Research D

Practical Study Aimed to Improve the Level of Support Provided for Special Needs Services in Resource Rooms for Children with Developmental Disabilities -Toward preparing “Basic Management Manual for Special Needs Services in Resource Rooms for Children with Developmental Disabilities (draft)” (FY 2011)

Principal researcher OSHIRO Masayuki
 Research collaborator SASAMORI Hiroki

Outline :

According to an ordinance pertinent to partial revision to the Enforcement Regulations for the School Education Law in April 2006, autism and emotional disabilities were classified as two different disorders, and children with LD and ADHD were newly included in students receiving education in a resource room. There have recently been occasional studies on the role of a “resource room” as a resource for schools in providing educational support to children particularly with developmental disabilities such as LD, ADHD, and autism. However, no sufficient evidence has yet been established on how teaching provided in a resource room to students who are enrolled in a regular class and receive lessons in a resource room on a regular basis is effectively reflected in teaching in a regular class. Lessons provided in a resource room should have continuity with those in a regular class and well-coordinated cooperation between teaching staff is required, for which the right expertise of teachers and the right management of resource rooms and regular classes are prerequisites.

In this context, the objective of this study is to prepare a basic operation manual draft for resource rooms for students with developmental disabilities based on information on the current efforts that take into account the collaboration and the continuity between a resource room for students with developmental disabilities and regular classes, the current situation of classroom management, and relevant issues that need to be addressed. In addition, information on specific examples of efforts that have been made, including development of activities to promote independence and teaching methods for each subject, selection of teaching materials and tools, methods for collaboration, and specific measures to ensure the continuity between a resource room and regular classes, will also be gathered and organized to be incorporated into the manual.

● Collaborative Research

Developmental Study on Handwriting Evaluation System that Takes into Account the Characteristics of Children with Low Vision (FY 2011-2012)

Principal researcher OOUCHI Susumu
 Collaborative organization Tokyo Polytechnic University, Keio University

Outline :

Major problems facing students with low vision who still can use their sense of vision are difficulty in visually perceiving two-dimensional patterns, including Chinese characters and graphics, and difficulty in correctly writing these patterns based on their visual perception. To address these problems, various teaching methods have been developed. In writing Chinese characters, many students have difficulty in writing them in a well-balanced manner. Teachers therefore place emphasis on teaching how to write well-balanced Chinese characters. Such writing problems may be caused by their difficulty in visually perceiving lines and shapes. However, there are also students who can write well-balanced and legible characters. This indicates that difficulty in writing two-dimensional patterns and characters in a well-balanced manner may not only be due to difficulty in seeing clearly but also due to experience of writing without paying sufficient attention to details and overall balance. In this study, we will develop an objective evaluation system to help raise the awareness of such problems in students with low vision themselves.

In our joint research for FY2009-FY2010 with Tokyo Polytechnic University, we developed an evaluation system using ICT for figure tracing by blind children, which allows objective evaluation of figure tracing by children with visual impairments and can be used easily at schools for special needs education for visually impaired students. In this study, by applying the method used for the system to evaluate the figure tracing ability of blind children, we will develop a system to objectively evaluate the size and shape of characters and two-dimensional patterns handwritten by children with low vision. The developed system will be used on a trial basis to verify the usefulness of the system in improving children’s handwriting skills for legible characters.

It is expected that the system to be developed will allow teachers to evaluate characters and two-dimensional patterns handwritten by students with low vision more objectively than conventional systems and will help these students learn how to write characters and patterns legibly.

墨字と併記可能な点字・触図作製技術を用いた視覚障害児・者用アクセシブルデザイン教材の作製 (平成23～24年度)

研究代表者 土井幸輝
共同研究機関 早稲田大学と調整中
研究分担者 金森克浩、田中良広
研究協力者 中村 均、大内 進、金子 健、澤田真弓

概要：

触って読む文字として点字が、空間情報やイラストの内容の理解を補助するツールとして触図が視覚障害児・者に利用されています。一方で、点字の習得には多くの年月を要し、一つの触図を理解するためには多くの時間が必要です。そのため、点字の学習環境や触図自体の改善、触読を補助するシステムを含んだ教材の整備が必要となります。言い換えれば、学校現場や点字学習教室の点字指導員や点字学習者から新たな点字学習教材が求められているということです。また、内容が理解し易いように配慮された触図教材も同様に現場から求められています。そこで本研究では、上述の背景を踏まえ、視覚障害児・者に対して、現場のニーズに応える点字学習教材や触図教材の作製を手掛けます。本研究を通じて、視覚障害の有無によらずに利用可能なアクセシブルな教材の普及に寄与できればと考えております。

本研究では、墨字と併記可能な無色透明インクによる点字・触図作製装置を用いて、各教材を作製します。さらに、点字や触図に加えて墨字や写真、図の内容を音声情報に置き換えて利用者に情報提供できる製作システム並びにインタフェースの開発を行うことで、視覚障害の有無に関係なく利用出来るアクセシブルデザインの理念を取り入れた教材に仕上げます。

本研究は、アクセシブルデザインの理念を取り入れた教材を作製することで、学習のアクセシブルデザイン化に寄与するものと考えています。

障害のある子どもを支える地域づくりのための関係機関の連携に関する実際研究 (平成22～23年度)

研究代表者 小澤至賢
共同研究機関 横須賀市、神奈川県立保健福祉大学
研究分担者 西牧謙吾、久保山茂樹、齊藤由美子、植木田潤

概要：

特別支援教育の分野では、その充実に向けて、関係機関が連携した組織的な対応の法的根拠が明確になり、学校の内部での体制整備、外部との連携協力のシステム作りの重要度は一層増しています。特別支援教育の体制整備は、学校や教育委員会だけでなく、より大きな広域性と多様な関係機関の連携が必要である点に大きな特徴があります。特別支援教育に関連している機関には、学校を含めた教育や福祉、労働、保健などの公的機関、また、NPO法人や企業、ソーシャルビジネス等があります。各機関はそれぞれの機関の利益を目的としています。特別支援教育の推進のため、社会的な利益、市区町村などの地域全体の利益、各組織体の利益などを調整して行く必要があります。この調整過程において、特別支援教育に関して、地域の関係機関の協働で、よりよい地域にしていくための価値形成の取り組み、各事業の実施後の評価を次の施策へ生かしていく仕組みの構築が必要となります。このような視点から関係機関の連携の在り方について、実践を積み重ね、その知見を整理する必要があると考えました。

本研究では、地方自治体の特別支援体制構築の分野における理論的整理及び横須賀市をフィールドとした実践研究を実施します。具体的には、これまでの理論的整理と実践研究をさらに発展させ、横須賀市とともに他地域の実践研究による具体的な事例の収集を行い、関係機関の参加と協働を前提としたマネジメントの在り方について参加型アクションリサーチの理論をもとに、研究者と現場との協働関係によって得られた知見を整理します。

関係機関が連携した特別支援教育体制の構築と運用におけるマネジメントの在り方について情報提供することで、地方自治体における全体的な施策の中での、特別支援教育の分野の在り方が理解され、施策に反映できることから、地方自治体における教育行政への寄与となります。

Development of Accessible Design Instructional Materials Using Braille Transliteration Techniques and Tactile Drawing Techniques Concurrently Used with Handwriting for Children and Adults with Visual Impairment (FY 2011-2012)

Principal researcher DOI Kouki
 Collaborative organization Waseda University
 Co-researchers KANAMORI Katsuhiko, TANAKA Yoshihiro
 Research collaborators NAKAMURA Hitoshi, OOUCHI Susumu, KANEKO Takeshi, SAWADA Mayumi

Outline :

Braille characters, which can be read by touch, and tactile graphics, which serve as a tool to help understand spatial information and illustrations, are used by both children and adults with visual impairments. However, it takes many years to learn Braille and many hours to understand one tactile graphic. For this reason, it is necessary to improve the learning environment for those who read Braille and tactile graphics themselves, and to develop instructional materials containing a system to assist tactile reading. This means that teachers teaching Braille and students learning Braille at schools and Braille classes need new Braille learning materials. Instructional materials such as tactile graphics that are easy to understand are also needed by teaching staffs themselves. In this context, we will develop Braille learning materials and tactile graphics instructional materials that meet the needs of teachers as well as children and adults with visual impairments. It is our hope to contribute to providing instructional materials accessible by people with or without visual impairments.

In this study, a Braille transliterator and a tactile drawing device using transparent and colorless ink that can be concurrently used with handwriting are used to make instructional materials. Systems and interfaces that convert handwritten characters, photographs, and figures into not only Braille and tactile graphics but also audible information and provide them to users will also be developed. These systems and interfaces with accessible design will be incorporated into instructional materials so that anybody with or without visual impairments can use them. We believe that our development of instructional materials based on the accessible design concept will help promote adoption of the accessible design approach in learning.

Practical Study on Collaboration among Related Organizations Aiming for Community Development in Supporting Children with Disabilities (FY 2010-2011)

Principal researcher OZAWA Michimasa
 Collaborative organizations Yokosuka City, Kanagawa University of Human Services
 Co-researchers NISHIMAKI Kengo, KUBOYAMA Shigeki, SAITO Yumiko, UEKIDA Jun

Outline :

The legal basis of organizational cooperation among related organizations in the field of special needs education has been made clear in order to improve education for children with disabilities. The importance of developing systems within schools and establishing collaborative systems with external organizations has been increasing. One characteristic of developing systems in special needs education is that it requires collaboration among a wide range of related organizations as well as collaboration among schools and boards of education. Organizations involved in special needs education include public agencies in the fields of education, welfare, labor, and health, including schools, NPOs, enterprises, and social businesses. These organizations pursue their own purposes and benefits. In order to promote special needs education, it is necessary to adjust the benefits to society, communities/municipalities, and each organization. In this adjustment process, it is necessary to form values to create better communities in cooperation with other organizations and communities and to develop a mechanism to utilize post-project evaluation for subsequent measures in special needs education. It is therefore necessary to accumulate collaboration among related organizations and consolidate findings.

This study will provide a theoretical basis for local governments to develop special support systems and conduct practical research in Yokosuka City. Specifically, the study will build on previous theoretical work and practical research, collect case examples in Yokosuka City and other communities, and summarize findings on management based on participation and collaboration of related organizations through collaborative relationships between researchers and educational sites based on the theory of participatory action research.

The study will provide information on the development of special needs education systems to be achieved in cooperation with related organizations and on management in using the systems. This will promote understanding of special needs education in overall measures by local governments and will be reflected in measures taken by local governments, thus contributing to the educational administration of local governments.

発達障害のある子どもの教育情報の収集と提供に関する実際研究

— 情報共有・連携システムの構築と連携した情報提供の試行と評価 — (平成22～23年度)

研究代表者 廣瀬由美子
共同研究機関 国立情報学研究所・社会共有知研究センター
研究分担者 梅田真理、大城政之、涌井 恵、柳澤亜希子、金森克浩

概要：

発達障害のある子どもについて、教育的支援にあたる小・中学校等の教員に対する専門性の向上、及び保護者や関連機関・関係者への情報提供等による総合的な支援の充実は喫緊の課題であり、これが本研究所に発達障害教育情報センターの設置された理由でもあります。そこで、本センターでは発達障害のある子どもの教育に関する情報を、本研究所で行ってきた教育研究成果等、本研究所の現有の情報を分かりやすく提供してきました。しかし、早急に子どもへの対応について知識を得たい教員のニーズは広範であり、本研究所の有する情報だけでは充分とはいえ、一方で新たな研究成果の追加には時間がかかります。

そこで、本研究では都道府県等や同特別支援教育センター等との有機的な連携を基にして、発達障害のある子どもの教育についての情報収集・整理・公開のシステムを、国立情報学研究所・社会共有知研究センターによる CMS である NetCommons をベースに検討・開発します。本センターでは、すでに NetCommons を導入しており、これによってさまざまな双方向でのコミュニケーションによる情報のやり取りが可能となっています。また、NetCommons は平成 19 年 10 月現在で約 1500 ケ所の教育委員会や教育センター、教育機関等で導入されており、それらにおける研究成果を有機的に連携させること等により、独自の情報システムで公開する場合と比較して、容易に成果が普及されることが期待されます。

これによって、教育関係者を中心に発達障害のある子どもの教育に関係する人への的確で豊富な情報の提供、さらには国民全体への広汎な啓発が可能となります。

Practical Study on the Collection and Provision of Information on Special Needs Education of Children with Developmental Disabilities -Establishment of an information-sharing and collaboration system, and evaluation of information services- (FY 2010-2011)

Principal researcher HIROSE Yumiko

Collaborative organization Research Institute of Socially Shared Knowledge of the National Institute of Informatics

Co-researchers UMEDA Mari, OSHIRO Masayuki, WAKUI Megumi, YANAGISAWA Akiko, KANAMORI Katsuhiko

Outline: :

In the education of children with developmental disabilities, there is an urgent need to raise the skills of teachers at elementary and lower secondary schools who provide educational support for children and to improve comprehensive support for guardians, related organizations, and other persons through information services. NISE therefore established the Information Center of Education of Persons with Developmental Disabilities. This Center provides information on the education of children with developmental disabilities, results of educational research conducted by NISE, and information collected by NISE in an easily understandable manner. However, teachers wishing to quickly obtain knowledge about measures for children have diverse needs. The information offered by NISE is insufficient for these teachers, and yet it takes time to add the results of new research.

Therefore, this study will examine and develop a system to collect, arrange, and publicize information on the education of children with developmental disabilities based on systematic collaboration with prefectures and special needs education centers using NetCommons, which is a CMS developed by the Research Institute of Socially Shared Knowledge of the National Institute of Informatics. The Information Center has already introduced NetCommons, which allows information to be exchanged through various interactive communication methods. Approximately 1,500 boards of education, education centers, and educational institutions have introduced NetCommons as of October 2007. NetCommons will make it easier to distribute research results compared with the Center's original information system by such means as organically integrating the research results of these organizations.

This will allow a great deal of appropriate information to be provided to teachers and other people involved in education for children with developmental disabilities, and will also raise the awareness of people throughout Japan.

●科学研究費補助金等による研究

平成23年度科学研究費補助金等による研究課題一覧

研究種目	採択状況	研究課題名	研究代表者	研究期間
基盤研究（B）	継続	フランス障害者権利条約批准の里程標とHALDEへの就学訴訟ケースの周辺事情	棟方 哲弥	平成21～23年度
基盤研究（C）	新規	教職員の意識と行動の特性を踏まえた校内支援体制に関する研究	植木田 潤	平成23～25年度
	継続	弱視児童生徒の濁音・半濁音文字の視認性の検討と弱視用フォントの開発	田中 良広	平成22～24年度
	継続	特別支援教育におけるキャリア教育の充実を図るための研修パッケージ開発	菊地 一文	平成22～24年度
	継続	日本型人工内耳教育支援システムの構築に関する研究	原田 公人	平成22～25年度
若手研究（A）	継続	通常の学級のLD等への科学的根拠のある指導提供をめざした多層指導モデル汎用化の構築	海津亜希子	平成21～24年度
若手研究（B）	継続	自閉症児・者の家族のライフステージに応じた日本版個別家族支援計画の開発	柳澤亜希子	平成20～23年度
	継続	自閉症児のナラティブ能力が自伝的記憶に及ぼす影響	玉木 宗久	平成21～23年度
	継続	発達障害児の在籍する通常学級における協同学習のユニバーサルデザイン化に関する研究	涌井 恵	平成21～23年度

● Studies Funded by Grant-in-Aid for Scientific Research and Other Funds

FY 2011 Themes of Studies Funded by Grant-in-Aid for Scientific Research and Other Funds

Category	Status	Research title	Principal researcher	Research period
Grant-in-Aid for Scientific Research (B)	Continued	French policy milestones for ratifying the UN Convention on the Rights of Persons with Disabilities and implications regarding conciliations at the HALDE on the schooling of the children with disabilities	MUNEKATA Tetsuya	FY 2009-2011
Grant-in-Aid for Scientific Research (C)	New	Study on in-school support systems based on the characteristics of consciousness and behavior of teaching staff	UEKIDA Jun	FY 2011-2013
	Continued	Visibility study on Japanese character with voiced sound marks for children with low vision and development of fonts for children with low vision	TANAKA Yoshihiro	FY 2010-2012
	Continued	Development of a training package to improve career education for students receiving special needs education	KIKUCHI Kazufumi	FY 2010-2012
	Continued	Study on the establishment of a Japanese-style education support system wearing cochlear implants	HARADA Kimihito	FY 2010-2013
Grant-in-Aid for Young Scientists (A)	Continued	Superstructure of a system to generalize a Multilayer Instruction Model(MIM) aiming to provide scientific-based instruction for students with Learning Difficulties in general education classes	KAIZU Akiko	FY 2009-2012
Grant-in-Aid for Young Scientists (B)	Continued	Development of individualized family support plan Japanese version to meet life stage of families living persons with autism spectrum disorder	YANAGISAWA Akiko	FY 2008-2011
	Continued	Influence of narrative skills of children with autism on autobiographical memory	TAMAKI Munehisa	FY 2009-2011
	Continued	Universal designed cooperative learning in a regular class where children with developmental disabilities are enrolled	WAKUI Megumi	FY 2009-2011

■研究者一覧

所属	名前	役職	専門分野	Key Words
企画部	松村 勤由	上席総括研究員 (総合企画調整担当)	聴覚・言語障害	通級による指導、関係障害、コミュニケーション障害
	小松 幸恵	総括研究員 (政策連携担当、(兼) 行財政担当)	教育政策	教育行政、教育関係法令
	笹森 洋樹	総括研究員 (研究計画調整担当)	発達障害、情緒障害	通級による指導、LD・ADHD・高機能自閉症等、学校・教師支援
	小田 侯朗	総括研究員 (評価担当)	聴覚障害	言語指導、聾研究、手話研究
	棟方 哲弥	総括研究員 (国際調査担当)	教育工学	アシスティブ・テクノロジー、教材教具開発、形成的評価
	長沼 俊夫	総括研究員 (調査担当)	肢体不自由	重度・重複障害、授業研究、チーム・ティーチング
	金子 健	主任研究員 (政策連携担当、(兼) 研究計画調整担当)	視覚障害	自立活動、触図作成、乳幼児支援
	久保山茂樹	主任研究員 (評価担当)	言語・コミュニケーション障害	子育て支援、乳幼児、地域の支援システム
	玉木 宗久	主任研究員 (調査担当)	自閉症	LD・ADHD
	齊藤由美子	主任研究員 (国際調査担当、(兼) 事業・国際交流担当)	重度・重複障害	幼児期の教育支援、セルフ・ディターミネーション
教育支援部	大内 進	(兼) 部長 上席総括研究員 (学校教育支援担当、(兼) 企画部調査担当)	視覚障害	全盲児の学習指導、点字及び触知覚研究、イタリアの教育
	井上 昌士	総括研究員 (特別支援学校担当)	自閉症、知的障害	教育課程、授業改善
	藤本 裕人	総括研究員 (小中学校等担当)	教育政策	教育課程、教科指導、自立活動、聴覚・言語障害、聾学校
	滝川 国芳	総括研究員 (教育センター等担当)	病弱教育	教育課程、学校支援、ICT
	徳永亜希雄	主任研究員 (特別支援学校担当)	肢体不自由	自立活動、ICF (国際生活機能分類)、ICF-CY (国際生活機能分類児童版)
	小澤 至賢	主任研究員 (小中学校等担当)	自閉症、知的障害	コンサルテーション、地域支援システム
教育相談部	笹本 健	(兼) 部長 上席総括研究員 (教育相談担当)	重度・重複障害	表現と身体運動、ドイツの教育
	小林 倫代	総括研究員 (相談企画・日本人学校担当)	言語・コミュニケーション障害	地域支援システム、保護者支援、教育相談
	田中 良広	総括研究員 (相談連携・支援担当)	視覚障害	教育相談、自立活動、教科指導
	海津亜希子	主任研究員 (相談企画・日本人学校担当)	LD (学習障害)	アセスメント、指導法、個別の指導計画
	横尾 俊	主任研究員 (相談連携・支援担当)	聴覚障害	教育相談、言語発達、聾学校の地域支援
	植木田 潤	研究員 (相談連携・支援担当)	発達障害、情緒障害	教育相談、精神分析的な心理療法、愛着及び関係性の障害

Research Staff

Department of Policy and Planning

Name	Position	Specialized field	Key words
MATSUMURA Kanyu	Research Director (General Planning and Coordination)	Speech and hearing impairment	Resource rooms, Communication disabilities
KOMATSU Sachie	Senior Chief Researcher (Administration and Finance Coordination, Policy Coordination)	Policy of education for children with disabilities	Educational administration, Education-related laws
SASAMORI Hiroki	Senior Chief Researcher (Research Planning and Coordination)	Developmental disabilities, Emotional disturbance	Resource rooms, Support for schools and teachers, LD/ADHD/high-functioning autism
ODA Yoshiaki	Senior Chief Researcher (Evaluation)	Deaf and hard of hearing	Communication and language intervention, Deaf studies, Sign language studies
MUNEKATA Tetsuya	Senior Chief Researcher (International Survey)	Educational technology	Assistive technology, Educational materials, Formative evaluation
NAGANUMA Toshio	Senior Chief Researcher (Survey)	Physical/motor disabilities	Profound and multiple disabilities, Study of teaching-learning, Team teaching
KANEKO Takeshi	Chief Researcher	Visual impairments	Activities to promote independence, Tactile graphics, Support for infants
KUBOYAMA Shigeki	Chief Researcher	Communication disabilities	Child care support, Infants and toddlers, Social support system
TAMAKI Munehisa	Chief Researcher	Autism	ADHD/ LD
SAITO Yumiko	Chief Researcher	Profound and multiple disabilities	Early childhood special needs education, Self-determination

Department of Educational Support

Name	Position	Specialized field	Key words
OOUCHI Susumu	Department Head Research Director (Education in Regular Schools, Survey)	Visual impairments	Educational guidance for blind children, Studies of braille and haptic perception, Education in Italy
INOUE Masashi	Senior Chief Researcher (Special Needs Education Schools)	Autism, Intellectual disabilities	Course instruction, Improvement of instruction in classes
FUJIMOTO Hiroto	Senior Chief Researcher (Regular Schools)	Policy of education for children with disabilities	Course instruction, Activities to promote independence, Speech and hearing impairment, School for deaf
TAKIGAWA Kuniyoshi	Senior Chief Researcher (Regional Education Centers)	Education for health impairments	Curriculum, School support, Information and communication technology (ICT)
TOKUNAGA Akio	Chief Researcher	Physical/motor disabilities	Activities to promote independence, ICF(International Classification of Functioning, Disabilities and Health), ICF-CY(International Classification of Functioning, Disabilities and Health, version for Children and Youth)
OZAWA Michimasa	Chief Researcher	Autism, Intellectual disabilities	Consultation, Social support system

Department of Counseling and Consultation for Persons with Special Needs

Name	Position	Specialized field	Key words
SASAMOTO Ken	Department Head Research Director (Counseling and Consultation)	Profound and multiple disabilities	Body action as expression, Education in Germany
KOBAYASHI Michiyo	Senior Chief Researcher (Counseling and Consultation Planning / Overseas Japanese Schools)	Communication disabilities	Social support system, Family support, Educational counseling
TANAKA Yoshihiro	Senior Chief Researcher (Counseling and Consultation Coordination)	Visual impairments	Guidance and counseling, Activities to promote independence, Course instruction
KAIZU Akiko	Chief Researcher	LD (learning disabilities)	Assessment, Teaching procedures, Individualized education plan
YOKOO Shun	Chief Researcher	Deaf and hard of hearing	Guidance and counseling, Language development, Outreach program of schools for the deaf
UEKIDA Jun	Chief Researcher	Developmental disabilities, Emotional disturbance	Guidance and counseling, Psychoanalytic psychotherapy, Attachment disorders, Relationship disorders

所属	名前	役職	専門分野	Key Words
教育研修・事業部	中村 均	(兼) 部長 上席総括研究員 (研修担当)	教育学	情報教育、コンピュータ利用教育、 アシスティブ・テクノロジー
	西牧 謙吾	上席総括研究員 (事業・連携担当)	病弱虚弱、脳科学	地域支援、公衆衛生、小児科学
	澤田 真弓	総括研究員 (研修企画担当)	視覚障害	自立活動、教科指導、点字指導
	原田 公人	総括研究員 (事業・国際交流担当)	聴覚障害	早期教育、人工内耳、補聴器
	工藤 傑史	総括研究員 (連携事業担当、(兼) 研修支援担当)	知的障害	音楽教育、授業づくり、生涯教育支援
	大崎 博史	主任研究員 (研修企画担当)	重度・重複障害	訪問教育、医療的ケア、自立と社会 参加への支援
	猪子秀太郎	主任研究員 (研修企画担当)	知的障害	応用行動分析、個別の指導計画
	熊田 華恵	主任研究員 (研修支援担当)	重度・重複障害	盲ろう、家族支援
	牧野 泰美	主任研究員 (事業・国際交流担当)	聴覚・言語障害	言語指導、言語獲得、コミュニケー ション障害
	伊藤 由美	研究員 (連携事業担当)	発達障害、情緒障害	関係性障害への支援、教育相談
教育情報部	柘植 雅義	(兼) 部長 上席総括研究員 (特別支援教育総合情報担当、(兼) 企画部 評価担当、(兼) 企画部国際調査担当)	発達障害	障害児心理学、指導法、コーディネ ーター、教育政策、評価
	廣瀬由美子	上席総括研究員 (発達障害教育情報担当) (兼) 発達障害教育情報センター長	発達障害、情緒障害	教師支援、授業研究、特別支援学級
	金森 克浩	総括研究員 (特別支援教育情報担当、(兼) 教育支援機 器担当)	教育学	アシスティブ・テクノロジー、肢体 不自由、情報教育
	梅田 真理	総括研究員 (発達障害教育情報担当)	発達障害	通級による指導、LD・ADHD・高機 能自閉症等、学校支援
	大城 政之	総括研究員 (発達障害情報ネットワーク担当)	発達障害	特別支援学級、LD・ADHD・高機能 自閉症等、学校支援
	菊地 一文	主任研究員 (特別支援教育情報担当)	知的障害	自閉症、授業づくり、キャリア教育
	涌井 恵	主任研究員 (発達障害教育情報担当)	発達障害、知的障害	協同学習、社会的スキル、学びのユ ニバーサルデザイン
	渡邊 正裕	研究員 (特別支援教育情報担当)	支援機器	情報工学、教材教具開発、iライブラ リー
	土井 幸輝	研究員 (教育支援機器担当)	福祉工学、生活支 援工学、人間工学	アクセシブルデザイン、感覚代行、 視覚障害支援
	柳澤亜希子	研究員 (発達障害情報ネットワーク担当)	自閉症	障害児・者のきょうだい支援、個別の 家族支援計画 (IFSP)、障害理解教育
渥美 義賢	客員研究員	発達障害	情緒障害、児童青年精神医学、脳科学	
中澤 恵江	客員研究員	重複障害	盲ろう教育、コミュニケーションの発 達、家族・専門家ネットワークづくり	

平成23年4月1日現在

Department of Teacher Training and Collaborative Projects

Name	Position	Specialized field	Key words
NAKAMURA Hitoshi	Department Head Research Director (In-service Teacher Training)	Educational technology	Information technology and education, Computing education, Assistive technology
NISHIMAKI Kengo	Research Director (Collaborative Projects / Medical and Welfare Coordination)	Health impairments, Neuroscience	Social support, Public health, Pediatrics
SAWADA Mayumi	Senior Chief Researcher (Curriculum Development of Teacher Training)	Visual impairments	Activities to promote Independence, Course instruction, Braille teaching
HARADA Kimihito	Senior Chief Researcher (Seminar Coordination / International Exchange)	Deaf and hard of hearing	Early education, Cochlear implant, Hearing aid
KUDO Takeshi	Senior Chief Researcher (Collaborative Projects, Survey on Teacher Training and E-learning)	Intellectual disabilities	Music education, Lesson planning and teaching, Support for lifelong learning
OSAKI Hirofumi	Chief Researcher	Profound and multiple disabilities	Home/hospital-bound education, Medical care, Support for independence and social participation
INOKO Hidetaro	Chief Researcher	Intellectual disabilities	Applied behavior analysis, Individual guidance plan
KUMATA Hanae	Chief Researcher	Profound and multiple disabilities	Deafblind education, Support for families
MAKINO Yasumi	Chief Researcher	Speech and hearing impairment	Communication and language intervention, Language acquisition, Communication disabilities
ITO Yumi	Researcher	Developmental disabilities, Emotional disturbance	Support for relatedness disorders, Guidance and counseling

Department of Education Information

Name	Position	Specialized field	Key words
TSUGE Masayoshi	Department Head Research Director (Information of Special Needs Education, Evaluation, International Survey)	Developmental disabilities	Psychology of children with disabilities, Teaching methods, Coordinator, Education policy, Evaluation
HIROSE Yumiko	Research Director (Information of Education for Developmental Disabilities) Head of Information Center of Education for Persons with Developmental Disabilities)	Developmental disabilities, Emotional disturbance	Support for teachers, Research on in-class teaching, Special needs classes
KANAMORI Katsuhiro	Senior Chief Researcher (Information of Special Needs Education, Assistive Technology)	Educational technology	Assistive technology, Physical/motor disabilities, Education of information technology
UMEDA Mari	Senior Chief Researcher (Information of Education for Developmental Disabilities)	Developmental disabilities	Resource rooms, LD/ADHD/high-functioning autism, School support
OSHIRO Masayuki	Senior Chief Researcher (Information Network of Developmental Disabilities)	Developmental disabilities	Special classes, LD/ADHD/high-functioning autism, School support
KIKUCHI Kazufumi	Chief Researcher	Intellectual disabilities	Autism, Lesson planning and teaching, Career education
WAKUI Megumi	Chief Researcher	Developmental disabilities, Intellectual disabilities	Cooperative learning, Social skills training, Universal design for learning
WATANABE Masahiro	Researcher	Assistive technology	Information technology for education, Educational materials, Assistive technology library
DOI Kouki	Researcher	Welfare engineering, Livelihood support engineering, Ergonomics	Accessible design, Sensory substitution, Support for persons with visual impairment
YANAGISAWA Akiko	Researcher	Autism	Support for siblings living persons with disabilities, Individual family support program(IFSP), Education aiming at promoting an understanding to disabilities

Visiting Researcher

Name	Position	Specialized field	Key words
ASTUMI Yoshikata	Visiting Researcher	Developmental disabilities	Emotional disabilities, Child and adolescent psychiatry, Neuroscience
NAKAZAWA Megue	Visiting Researcher	Multiple disabilities	Deafblind education, Development of communication, Networking families and professionals

研修・セミナー

■ 研修

本研究所の研修事業は、各都道府県等における特別支援教育政策や教育研究及び教育実践等の推進に寄与する指導者の養成を目的として、以下の研修に特化して実施しています。

- ・都道府県等の特別支援教育政策等の推進に寄与する専門性の向上：【研究研修員制度】
- ・各障害種別に対応する指導者の専門性の向上：【専門研修】
- ・国の重要な特別支援教育政策や教育現場の喫緊の課題等に対応する指導者の養成：【各研究協議会】

研修事業は、昭和46年の創設と同時に開始して以来、平成23年4月1日現在、1年間の研修は964名、2ヶ月間程度の研修は7,883名、その他の研修は8,373名が修了しており、多くの方が各学校現場や教育行政機関等で活躍されています。

平成23年度国立特別支援教育総合研究所研修事業一覧

名称		期間	募集人員
特別支援教育研究研修員制度		平成23年4月18日(月))) 平成24年3月16日(金)	10名
特別支援教育専門研修	第一期 情緒障害・言語障害・発達障害教育コース 自閉症・情緒障害教育専修プログラム 言語障害教育専修プログラム 発達障害教育専修プログラム	平成23年5月9日(月))) 平成23年7月8日(金)	80名
	第二期 知的障害・肢体不自由・病弱教育コース 知的障害教育専修プログラム 肢体不自由教育専修プログラム 病弱教育専修プログラム	平成23年9月6日(火))) 平成23年11月11日(金)	80名
	第三期 視覚障害・聴覚障害教育コース 視覚障害教育専修プログラム 聴覚障害教育専修プログラム	平成24年1月11日(水))) 平成24年3月14日(水)	40名
特別支援学校寄宿舎指導実践指導者研究協議会		平成23年7月25日(月))) 平成23年7月26日(火)	70名
発達障害教育指導者研究協議会		平成23年8月4日(木))) 平成23年8月5日(金)	100名
交流及び共同学習推進指導者研究協議会		平成23年11月21日(月))) 平成23年11月22日(火)	70名
特別支援教育コーディネーター指導者研究協議会		平成23年11月28日(月))) 平成23年11月30日(水)	70名



研修棟外観
Appearance of Building for In-service Training



専門研修成果報告の様子
Presentation of training results

Teacher Trainings and Seminars

In-Service Teacher Training

NISE's training programs are designed to develop teachers who will promote the special needs education measures specified by prefectures and other municipalities, research on education, and educational practices. NISE specializes in the following training programs.

- Improvement of expertise to promote education policy for children with disabilities in prefectures and other municipalities: [Research Trainee Program]
- Improvement of expertise of teachers involved in various type of disabilities in special needs education: [Programs for Specific Disability Categories]
- Development of teachers who deal with important national education policies for children with disabilities and urgent education issues: [Workshops]

NISE started providing training programs immediately after its foundation in 1971. As of April 1, 2011, 964 participants have completed its one-year programs, 7883 participants, programs for about two months, and 8373 participants, other programs. Many of them who have completed NISE programs are playing a leading role at various kinds of schools, government education agencies, and other educational institutions.

Training Programs of NISE for FY 2011

Program		Term	Enrollment
Special Needs Education Research Trainee Program		April 18, 2011- March 16, 2012	10
Programs for Specific Disability Categories	Term I Courses for Emotional Disturbance, Speech Disorder and Developmental Disabilities Training Program for Autism and Emotional Disturbance Training Program for Speech and Language Disorders Training Program for Developmental Disabilities	May 9, 2011- July 8, 2011	80
	Term II Courses for Intellectual Disabilities, Motor Disabilities and Health Impairments Training Program for Intellectual Disabilities Training Program for Physical/Motor Disabilities Training Program for Health Impairments	September 6, 2011- November 11, 2011	80
	Term III Courses for Visual Impairments, Deaf and Hard of Hearing Training Program for Visual Impairment Training Program for Hearing Impairment	January 11, 2012 - March 14, 2012	40
Workshop for Good Practices of Schools for SNE at Dormitories		July 25-26, 2011	70
Workshop for Education of Developmental Disabilities		August 4-5, 2011	100
Workshop for Promoting Joint Activities and Learning		November 21-22, 2011	70
Workshop for Special Needs Education Coordinator		November 28-30, 2010	70

研修・セミナー

■インターネットによる研修コンテンツの提供

各都道府県等において障害のある児童生徒等の教育に携わる教員の資質向上を図る取組を支援するため、研修コンテンツを開発し、「インターネットによる講義配信」及び「特別支援教育専門性向上Web研修講座」として提供しています。

なお、この研修コンテンツは学校等教育関係機関を対象としているため、視聴を希望される方は機関による登録をお願いします。

◆ インターネットによる講義配信

特別支援教育専門研修等の研修事業において、所内研究職員による各障害等に関する講義の一部を収録したものがもとになっています。現在、その体系的な再整備を進めているところです。

(配信コンテンツ)

障害児教育における保護者への支援、弱視児の視知覚、聴覚機能の理解と教育的配慮、社会性の発達と障害、障害観の変化と身体へのアプローチ、病気のある子どもの自立活動の実際、言語・コミュニケーションを拓げる指導・援助、自閉症教育におけるアセスメントと授業改善、アシスティブテクノロジーを使った指導、特別支援教育における重複障害教育の現状と課題、など

○平成23年4月1日現在、55タイトルを配信

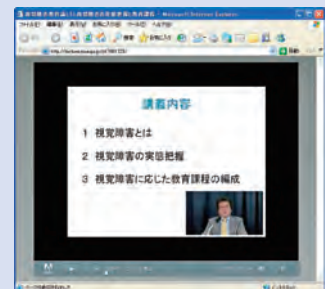
◆ 特別支援教育専門性向上Web研修講座

各都道府県等が実施する特別支援教育担当教員の専門性向上を図る研修に活用できるよう、各障害等に関する配信講義として体系的な整備を図ったものです。

(配信コンテンツ)

特別支援教育の基礎理論（6本）、視覚障害教育論（3本）、聴覚障害教育論（3本）、知的障害教育論（3本）、肢体不自由教育論（3本）、病弱・身体虚弱教育論（3本）、重複障害教育論（6本）、言語障害教育論（3本）、情緒障害教育論（3本）、LD・ADHD・高機能自閉症等教育論（6本）、障害児の生理と病理（2本）、諸検査の基礎（4本）

○平成23年4月1日現在、45タイトルを配信



専門性向上Web研修講座の配信画面

A screen of the online training

問い合わせ先：総務部研修情報課

E-mail: v-haisin@nise.go.jp

■国立特別支援教育総合研究所セミナー

本研究所の研究成果の普及や質の向上、教育現場等関係機関との情報の共有を図るため、「国立特別支援教育総合研究所セミナー」を開催することとしています。

期 間：平成24年1月31日（火）～2月1日（水）

会 場：国立オリンピック記念青少年総合センター



セミナーの様子

At a seminar

Teacher Trainings and Seminars

■ Providing Training Contents over the Internet

To support efforts made by prefectures to improve the quality of teachers engaged in educating children with disabilities, NISE develops training contents, which are provided in its “online lectures” and “online training programs designed to improve expertise in special needs education.”

These training contents are only available for schools and other educational institutions that have registered with NISE.

◆ Providing Lectures over the Internet

These online programs are based on lectures on special needs education given by NISE’s research staff for various types of disabilities. The programs are being systematically reorganized.

(Contents)

Support to parents in education for children with disabilities, visual perception of children with low vision, understanding auditory function and providing educational supports, development of sociality and socialization disorder, changing views of disabilities and approach to bodies, the current efforts to support sick children’s independence, teaching and assistance to develop language and communication skills, assessment of autism education and improvement of classes for autism, teaching with assistive technology, the current situation and issues related to education for those with multiple disabilities in special needs education, etc.

○55 titles as of April 2011

◆ Online Training to Improve Expertise in Special Needs Education

Our training programs have been systematically arranged according to different types of disabilities so that they can be used by prefectures in their training to improve the expertise of teaching staff in charge of special needs education.

(Contents)

Basic principles of special needs education (six titles); Theory of education for visual impairments (three titles); Theory of education for hearing impairments (three titles); Theory of education for intellectual disabilities (three titles); Theory of education for physical/motor disabilities (three titles); Theory of education for health impairments (three titles), Theory of education for multiple disabilities (six titles); Theory of education for speech and language disorders (three titles); Theory of education for emotional disturbance (three titles); Theory of education for LD, ADHD, and HFA (six titles); Physiopathology of children with disabilities (two titles); The basics of tests and examinations (four titles).

○45 titles as of April 2011

Inquiries: Section of Information and In-Service Training, Department of Administration
Email: v-haisin@nise.go.jp

■ National Institute of Special Needs Education Seminars

NISE provides National Institute of Special Needs Education Seminars designed to spread its research findings, improve the quality of its research, and share information with educational facilities and other relevant organizations.

Date: Tuesday, January 31-Wednesday, February 1
Place: National Olympics Memorial Youth Center

教育相談

■各都道府県等における教育相談実施機関への支援

- ・教育相談実施機関の自己解決力の向上を推進するための支援として、コンサルテーションを行っています。
- ・各都道府県における教育相談機能等の質の向上に貢献するため、教育相談や教育相談事例、教育相談関連書籍・文献等に関する情報を蓄積した教育相談情報提供システムを運用しています。
- ・下記に掲載されているガイドブック等により、地域支援の在り方や海外で生活する障害のある子どもの支援に関する情報提供を行っています。



■各都道府県等では対応が困難な教育相談等の実施

- ・発生頻度の低い障害等の事例に関する教育相談を実施しています。
- ・国外に在住する日本人学校等の保護者や教員を支援するための教育相談を行っています。
- ・本研究所で行っている教育相談やコンサルテーションを通じ、特別支援教育の研究の進展を図るために教育相談事例研究を進めています。



インターネットを使用した日本人学校との協議会の様子
Meeting with a Japanese school through the Internet

教育相談に関する問い合わせ先：教育相談部

FAX: 046-839-6906 / E-mail: wsodan1@nise.go.jp

Counseling and Consultation

■ Support Services for Counseling and Consultation for Persons with Special Needs Agencies at the Prefectural Level

- Implement school consultation as a support to enhance problem-solving abilities of counseling and consultation agencies for persons with special needs.
- To help improve the quality of educational consultation provided by prefectures, NISE operates an information service system containing information on educational counseling and consultation services, examples of educational counseling and consultation, and relevant books and literature.
- Provide information on support for communities and children with disabilities living abroad through the guidebooks below.

■ Counseling and Consultation Services to Address Difficult Cases for Prefectural Level

- Counseling and consultation on cases with low incidence disabilities.
- Counseling and consultation to support parents of students and teachers of overseas Japanese schools and other educational facilities.
- Case studies of educational counseling and consultation sessions provided by NISE with the aim to help progress research on special needs education.

Contact information for inquiries on educational counseling and consultation:
Department of Counseling and Consultation for Persons with Special Needs
FAX: +81-46-839-6906 / E-mail: wsodan1@nise.go.jp

■国立特別支援教育総合研究所Webサイト

本研究所Webサイトでは、特別支援教育関係文献目録等のデータベースをはじめ、障害のある子どもの教育に関する情報を総合的に提供しています。

平成23年4月、Webサイトをリニューアルしました。今回のリニューアルでは、「障害別情報一覧」、「利用者別情報一覧」をもうけ、より情報を探しやすくするとともに、音声読み上げや文字サイズ変更、文字色変更などの機能も使いやすくすることで、アクセシビリティを高め、障害のある人にも利用しやすいよう改善しています。

◆ Webサイトの構成

特総研とは

我が国の特別支援教育のナショナルセンターとして設置された本研究所の目的、活動内容等を紹介しています。

研究

本研究所が実施する障害のある子どもの教育に関する実際的な研究の内容や担当研究者を紹介しています。

研修・セミナー

本研究所が実施する特別支援教育関係職員に対する専門的、技術的な研修及び本研究所の諸活動の理解啓発を図り、広く情報交流の場を設けることを目的として実施するセミナーを紹介しています。

■メールマガジン

本研究所では、本研究所の活動や特別支援教育に関するタイムリーな情報をより多くの方に知っていただくため、メールマガジンを定期的に配信しています。

◆ 主な内容

- ・本研究所における研究成果の紹介
- ・研修事業に関する情報（実施予定、受講者募集等）
- ・セミナー等、本研究所主催のイベントに関する情報（開催予定、参加者募集等）
- ・特別支援教育に関するトピックス、連載記事
- ・本研究所からのお知らせ、その他

メールマガジンの配信を希望される方は、下記のアドレスから登録をお願いします。
<http://www.nise.go.jp/magazine/>



報告書・資料

特別支援教育情報データベース、本研究所の研究成果報告書等の刊行物及び教育コンテンツ等を紹介しています。

English

英語使用者向けに、各ページの項目について概要を英文化しています。



■ Website of the National Institute of Special Needs Education

The NISE website provides comprehensive information on education for children with disabilities, including bibliographic databases of literature related to special needs education.

The website was updated in April 2011 to include “a list of information by types of disabilities” and “a list of information by types of users” in order to make it easier to search. In addition, to improve the accessibility for those with disabilities, the voice output function and the function to change the size and color of letters have been improved to be easier to use.

◆ Composition of the Website

What is NISE?

Information on NISE, including the objectives and activities as the national center of special needs education, is provided.

Research

Information on the details of studies on education for children with disabilities conducted by NISE and researchers involved in these studies is provided.

Training Programs/Seminars

Information on specialized and technical training programs provided by NISE to teaching staff involved in special needs education and seminars designed to improve public understanding of NISE's activities and to provide extensive opportunities for information sharing is provided.

Reports/Materials

Information on the database of information on special needs education, publications of reports and other documents on findings of studies conducted by NISE, and educational contents is provided.

English

The summary of each article in English is provided.

■ Email Newsletter

NISE delivers its email newsletter on a regular basis to widely provide timely information on NISE's activities and special needs education.

◆ Major Contents

- Information on findings of studies conducted by NISE
- Information on in-service teacher training programs (schedules, information on applications, etc.)
- Information on NISE-sponsored seminars and other events (schedules, information on applications, etc.)
- Topics on special needs education, serial articles
- Announcements from NISE, others

To subscribe to our email newsletter, visit the following site for registration:
<http://www.nise.go.jp/magazine/>

情報普及

■ 発達障害教育情報センター <http://icedd.nise.go.jp/>

発達障害教育情報センターは、平成20年8月27日にWebサイトを開設し、平成23年4月1日にリニューアルを行い、コンテンツを一新しました。

本センターでは発達障害に関する様々な情報を調査・収集・整理し、それらを基に、Webサイト等を通じて広く情報普及活動に取り組んでいます。その中で、教員向け研修講義については、コンテンツを充実させて提供するとともに、教育関係機関と連携を図り、校内研修等における「研修講義」の活用についても検討を行っています。なお、全国の教育関係機関や厚生労働省国立障害者リハビリテーションセンター内に設置された発達障害情報センター等、関係諸機関との連携及び調整も行っています。

発達障害教育情報センターWebサイトを紹介します。

<http://icedd.nise.go.jp>



コンテンツのご案内

提供している情報（コンテンツ）は次の7つに分かれています。

- ・ 支援や指導方法について知りたい → 支援・指導
- ・ 発達障害に関する研究が知りたい → 研究紹介
- ・ 教材教具や支援機器が知りたい → 教材・機器
- ・ 研修講義（教師向け）が見たい → 研修講義
- ・ 国の制度・法令施策が知りたい → 施策法令
- ・ 教育相談に関する情報が知りたい → 教育相談
- ・ イベントや研修会について知りたい → イベント情報

(Webサイトを通じて取り組んでいる情報普及活動)

- 支援や指導方法についての情報提供
- 発達障害に関する研究の紹介
- 発達障害のある子どもの教育に活用されている教材・教具や支援機器についての紹介
- 発達障害のある子どもの理解・支援・指導についての講義コンテンツの作成、配信
- 発達障害に関する国の施策や法令、事業等についての情報提供
- 国内の相談機関や、海外渡航者へ向けた日本人学校等に関する情報の提供
- 発達障害の定義や映像作品などの紹介

発達障害教育情報センターは全ての国民が発達障害を理解し、共に手を携えるノーマライゼーション社会を目指した理解・啓発を行っています。

■ iライブラリー <http://forum.nise.go.jp/ilibrary/>

iライブラリーとは、“障害のある子ども一人一人の教育的ニーズに応じた支援を実現するさまざまな教育支援機器やソフトウェアに関する展示室”です。

iライブラリーでは、国立特別支援教育総合研究所が開発した、あるいは開発に協力した教育支援機器やソフトウェア、市販品を紹介しています。



Information services

Information Center of Education for the Persons with Developmental Disabilities <http://icedd.nise.go.jp/>

The Information Center of Education for Persons with Developmental Disabilities opened its website on August 27, 2008, which was updated on April 1, 2011 to renew its contents.

The Center investigates, gathers, and organizes a wide variety of information on developmental disabilities, which is widely disseminated through its website and by other means. Its particular emphasis is placed on the contents of training sessions for teachers. The Center, in cooperation with education-related organizations, is considering the use of its training programs for in-school training. Efforts are also focused on cooperation

and coordination with nationwide education-related organizations, the Developmental Disabilities Information Center established within the National Rehabilitation Center for Persons with Disabilities of the Ministry of Health, Labor and Welfare, and other relevant organizations.

The following is the website of the Information Center of Education for the Persons with Developmental Disabilities:

<http://icedd.nise.go.jp>



Entrances by user type
Contents are organized according to types of users.

Latest information
The most updated information is displayed, which is useful to check the latest information.

Accessibility
Fonts and colors are changeable to make letters and characters easier to read.

Topics
Information on events and workshops organized and/or sponsored by public organizations and guidebooks is provided.

Information on contents

- Information (contents) provided are divided into the following seven groups.
- If you need information on teaching methods
→ Teaching methods
 - If you need information on studies on developmental disabilities
→ Information on studies
 - If you need information on teaching materials and educational assistive devices
→ Teaching materials and devices
 - If you want to see training sessions (for teachers)
→ Training sessions
 - If you need information on national systems, laws, regulations, and policies
→ Policies, laws, and regulations
 - If you need information on educational counseling and consultation services
→ Counseling and Consultation
 - If you need information on events and workshops of developmental disabilities
→ Events and Workshops

(Information provided through the website)

- Information on teaching methods.
- Information on studies on developmental disabilities.
- Distribution of teaching materials and assistive technology for children with developmental disabilities.
- Preparation and distribution of lecture contents on understanding, supporting and guiding children with developmental disabilities.
- Provision of information on national policy, law, and projects relating to developmental disabilities.
- Provision of information on overseas Japanese schools to domestic consultation agencies and overseas Japanese residents.
- Inform events and workshops of developmental disabilities which held by related institutions.

The Center will continue its efforts to increase public understanding and awareness of developmental disabilities so that people with developmental disabilities will become normalized into our society.

iLibrary <http://forum.nise.go.jp/ilibrary/>

iLibrary is an exhibition room displaying various kinds of educational assistive devices and software products that meet educational needs of individual children with disabilities.

iLibrary provides information on educational assistive devices and software products that have been developed by NISE or jointly developed between NISE and other organizations.

情報普及

■ 図書室

図書室では、ナショナルセンターとして特別支援教育関連の図書・資料の収集・保存を行い、閲覧・参考調査・相互利用によるサービスの提供を行っています。下記の蔵書のほか、検索データベースの原典となる雑誌等の逐次刊行物や大学における研究成果、特別支援学校・学級の実践研究に関する研究紀要・報告書など約25,000種の資料を収集・保存し、一括して利用できるようにしています。

◆ 蔵書冊数

区分	和書	洋書	点字(和)	点字(洋)	合計
総記	2,718	396	3	0	3,117
哲学	2,718	1,159	9	0	3,886
歴史	373	30	13	0	416
社会科学	20,439	4,018	176	0	24,633
自然科学	5,897	1,930	66	1	7,894
工学	761	55	0	6	822
産業	48	1	0	0	49
芸術	359	17	5	0	381
語学	954	322	102	0	1,378
文学	400	13	106	0	519
製本雑誌	12,374	9,650	0	0	22,024
合計	47,041	17,591	480	7	65,119

平成23年4月1日現在

(備考) 雑誌種類数：和1,396種 / 洋509種



◆ データベース

下記の検索データベースを作成し、データを蓄積することにより情報の提供を行っています。

名称	主な収録項目	収録件数・期間
特別支援教育関係文献目録	標題、著者名、発表誌名、発表年月、主題部門	97,503件 昭和39年1月～
特別支援教育実践研究課題 (全国の特別支援学校等の研究課題)	標題、著者名、発表誌名、発表年月、作成機関名、抄録、主題部門	49,687件 昭和55年4月～
国立特別支援教育総合研究所所蔵目録 (本研究所所蔵の和・洋図書及び雑誌・資料)	書(誌)名、著者名、発行者、発行年、所蔵情報	図書・資料 53,159件 雑誌等 16,366件 昭和46年10月～

平成23年4月1日現在

◆ 利用案内

特別支援教育に関する参考調査・相互利用・文献複写・閲覧に関しては下記をご覧ください。

<http://www.nise.go.jp/cms/7,0,16.html>

Library

As the national center of special needs education, the NISE Library collects books, materials and information related to special needs education. The library makes the books and materials available for research activities and other purposes. The library offers interlibrary loan service as well. In addition to the books listed below, the library collects approximately 25,000 types of materials to be input into searchable databases, including periodicals and other serial publications, research results published by universities, and proceedings and reports on practical studies of schools for special needs education and classes. All these books and materials are available to users.

◆ Book Collection

Classification	Japanese	Foreign	Braille (Japanese)	Braille (Foreign)	Total
General works	2,718	396	3	0	3,117
Philosophy	2,718	1,159	9	0	3,886
History	373	30	13	0	416
Social sciences	20,439	4,018	176	0	24,633
Natural sciences	5,897	1,930	66	1	7,894
Technology	761	55	0	6	822
Industry	48	1	0	0	49
Arts	359	17	5	0	381
Language	954	322	102	0	1,378
Literature	400	13	106	0	519
Boundary	12,374	9,650	0	0	22,024
Total	47,041	17,591	480	7	65,119

As of April 1, 2011

Periodicals: 1,396 (Japanese), 509 (Foreign)

◆ Databases

The NISE Library provides the following searchable databases as part of its information services.

Database	Entries	Number of entries Period of entries
Catalog of Literature on Schools for Special Needs Education	Titles, authors, names of publications, dates of issues, and subject categories	97,503 January, 1964 -
Subjects Database of Applied Researches in Special Needs Education (Subjects studied by schools for special needs education)	Titles, authors, names of publications, dates of issues, publishers, summaries, and subject categories	49,687 April, 1980 -
NISE Online Public Access Catalog (Japanese and foreign books, periodicals and other materials)	Titles, authors, publishers, dates of publication, and library information	Books and materials 53,159 Periodicals 16,366 October, 1971 -

As of April 1, 2010

◆ Library Guide

Please visit the website below for research, use, and copying and reading of literature on special needs education.

<http://www.nise.go.jp/cms/7,0,16.html>

連携・協力

■全国の特別支援学校等との連携・協力

本研究所では、全国の特別支援学校や小・中学校、教育センター、学校関係者等を研究協力機関・研究協力者として依頼し、研究課題等に関する情報・資料提供、指導・助言、共同開発・研究、開発した指導法・試作の実践、教材開発等の協力を得ることにより、特別支援教育に関する実際の・実践的な研究の円滑な推進を図っています。

また、平成16年度からは、本研究所と共同で研究することを希望する機関を「研究パートナー」として全国から募集し、お互いの課題意識や研究方法・資源等を共有することにより、教育現場のニーズに対応した、相互により意義のある研究を推進しています。

平成22年度研究協力機関・研究協力者・研究パートナー件数

(研究協力機関)		(研究協力者)		(研究パートナー)	
学校	50機関	学校関係者	33人	学校	11機関
都道府県・市の機関	8機関	大学関係者・研究者	29人	都道府県・市の機関	1機関
その他	3機関	都道府県・市関係者	7人	合計	12機関
合計	61機関	その他	10人		
		合計	79人		

■筑波大学附属久里浜特別支援学校との相互協力

◆筑波大学附属久里浜特別支援学校の概要

筑波大学附属久里浜特別支援学校は、昭和48年9月に、国立特別支援教育総合研究所が行う実際的な研究に協力する目的で、重度・重複障害児を対象に教育を行う養護学校として設置された国立久里浜養護学校を母体として、平成16年4月1日の国立大学等の法人化に伴い、筑波大学附属の知的障害を併せ有する自閉症児を対象に教育を行う、幼稚部と小学部を置く養護学校として設置されました。



同校では、自閉症のある幼児・児童に対して、幼稚園及び小学校に準ずる教育が行われるとともに、筑波大学における幼児・児童の教育に関する研究の推進や、学生の教育実習の実施等に対する協力等が行われています。

なお、平成16年7月、本研究所と筑波大学との間で教育研究交流に係る協定を締結し、本研究所と同校は、これまでと同様、相互協力の下に研究活動や研修事業等を推進しています。

◆筑波大学附属久里浜特別支援学校における教育・研究活動

筑波大学附属久里浜特別支援学校では、幼児・児童の指導に当たり、本人や保護者の期待等を踏まえた上で、一人一人の実態に即した個別の教育支援計画と個別の指導計画を作成して指導が行われています。

同校では、自閉症の障害の特性を考慮し、コミュニケーションを円滑に行うための写真・絵・文字カード等の活用、混乱することなく行動や活動するための着替えのコーナー等の設置、個別学習や自由遊びの場所の設定など、幼児・児童にとって分かりやすい教育環境の整備にも力が注がれています。



■ Collaboration with Schools for Special Needs Education throughout the Country

NISE collaborates with schools for special needs education, elementary/lower secondary schools, education centers, and school officials throughout Japan for smooth promotion of practical researches. Those schools and centers cooperate in provision of information and data concerning research project, guidance, advice, collaborative research & development, developed teaching method, experimental practice & development of teaching materials.

Furthermore, since 2004, NISE has started to recruit organizations across the country as "Research Partners" which hope to conduct collaborative research with NISE. The purpose of this new partnership is to carry on significant research in accordance with educational needs in real classroom situation by sharing mutual consciousness of challenges, method of researches and research resources.

Number of Cooperative Organizations, Collaborators and Research Partners, FY 2010

(Cooperative Organizations)

Schools	50
Prefectural and city government-affiliated organization	8
Others	3
Total	61

(Collaborators)

School officials	33
University officials and researchers	29
Prefectural and city government officials	7
Others	10
Total	79

(Research Partners)

Schools	11
Prefectural and city government-affiliated organization	1
Total	12

■ Collaboration with Special Needs Education School for Children with Autism, University of Tsukuba

◆ Outline of Special Needs Education School for Children with Autism, University of Tsukuba

The National Special Needs Education School for Children with Autism was originally established in September, 1973 to provide educational services for severely and/or multiply disabled children under close cooperation with National Institute of Special Needs Education. According to "The Structural Reform of Universities" by the minister of MEXT, the school restarted in April 1, 2004 as Kurihama School for Children with Autism, University of Tsukuba which has kindergarten and elementary department to provide educational services for autistic children with intellectual disabilities.

As well as conducting education based on mainstream schools, the school cooperated with University of Tsukuba in promotion of research on education for children with disabilities and implementation of teaching practice by the student teachers.

In July, 2004, University of Tsukuba concluded memorandum on educational research with NISE and has promoted research activities and training programs under the mutual cooperation.

◆ Research and Educational Activities

The school provides individualized education, according to Individualized Support Program and Guidance Program in response to each child's need, based on their and their parent's requests. Additionally, in consideration of the characteristics of autism, the school provides classes such as using photos pictures and word cards to facilitate communication. The school has also committed to improvement of educational environment which is comprehensible for children by setting up a dressing room to act and work without being confused and establishing rooms for individual studies and playing freely.

連携・協力

■諸外国の大学・研究機関との連携・協力

本研究所では、諸外国の大学・研究機関等と連携・協力し、諸外国の特別支援教育の取組について情報を収集・分析するとともに、我が国の特別支援教育の取組や研究成果をインターネットを活用して国内外に提供します。

◆ 国際調査

ナショナルセンターとして、諸外国の障害のある子どもの教育に関する制度等の情報を計画的・組織的に収集するとともに、国内の情報や諸外国の情報を国内外に提供します。

◆ 交流協定に基づく外国人研究者との研究交流

外国の研究機関と交流協定を締結し、研究集会等の実施、特別支援教育に関する情報の交換、研究者の交流を行っています。

(交流協定締結機関)

韓国国立特殊教育院（平成7年11月締結）、ケルン大学人間科学学部（ドイツ）（平成10年11月締結）

◆ 研究職員の海外派遣及び外国人研究者等の受入による研究交流

国際学会等への参加及び発表のために研究職員を海外に派遣するとともに、外国人研究者を受け入れ、研究交流を行っています。

(研究職員の外国への派遣数)

年度・人数	平成18	19	20	21	22
本研究所専門研究	8	16	11	6	6
科学研究費補助金による研究	18	4	9	6	6
交流協定に基づく派遣	2	3	0	0	0
政府機関からの要請に基づく国際会議等出席	2	5	2	1	0
その他	3	9	5	9	15
合計	33	37	27	22	27

(外国人研究者等の受入数)

年度・人数	平成18	19	20	21	22
交流協定に基づく招聘	3	1	3	0	3
アジア・太平洋特別支援教育国際セミナーへの招聘・参加	13	16	11	14	16
研究交流・研修による受入	33	41	10	13	6
視察等による受入	79	62	19	64	41
合計	128	120	43	91	66



日韓特別支援教育セミナー

Japan-South Korea Seminar on Special Needs Education



外国人研究者との研究協議

Workshop with foreign researchers



研究職員による海外派遣成果報告会

Report by a researcher participated in an overseas research exchange program

■ Collaboration and Cooperation with Foreign Universities and Research Institutes

NISE collaborates and cooperates with foreign universities and research institutes to gather and analyze information on support and efforts for special needs education in different foreign countries as well as to provide information on efforts in the area of special needs education in Japan and findings from Japanese studies via the Internet both in Japan and abroad.

◆ International Survey

NISE, as the national center, gathers systematically and organizationally information on foreign systems related to education for children with disabilities as well as provides globally information on relevant issues present in Japan and other countries.

◆ Research Exchange with Foreign Researchers under Exchange Agreements

NISE has exchange agreements with foreign research institutes under which it holds research workshops, shares information on special needs education, and promotes exchange of researchers.

(International Collaboration between Foreign Organizations)

Korea National Institute of Special Education (since November, 1995), the Faculty of Special Needs Education, University of Cologne, Germany (since November, 1998)

◆ Research Exchange Programs between NISE and Foreign Researchers

NISE sends researchers to participate in and to present research results at international academic conferences, NISE also invites, as well as welcomes, foreign researchers for research exchange.

Number of NISE Staff Sent to Other Countries

FY/No. of researchers	2006	2007	2008	2009	2010
NISE Specialized Research	8	16	11	6	6
Grant-in Aid for Scientific Program	18	4	9	6	6
Interchange agreement	2	3	0	0	0
International conferences based on the request from the government office attendance	2	5	2	1	0
Others	3	9	5	9	15
Total	33	37	27	22	27

Visitation of Foreign Researchers

FY/No. of researchers	2006	2007	2008	2009	2010
Invitation under exchange agreements	3	1	3	0	3
Invitation/Participation for Asia-Pacific International Seminar	13	16	11	14	16
International research exchange/Collaborative training	33	41	10	13	6
Study visits	79	62	19	64	41
Total	128	120	43	91	66

予算・施設 Budget and Facilities

■平成23年度予算 Budget of Annual Expenditure for FY 2011

単位：千円 Unit: 1,000 yen

運営費 For enterprise	施設費 For facility	総 額 Total
1,081,622	28,440	1,110,062

■敷地・建物 Site and Building

平成23年4月1日現在 As of April 1, 2011

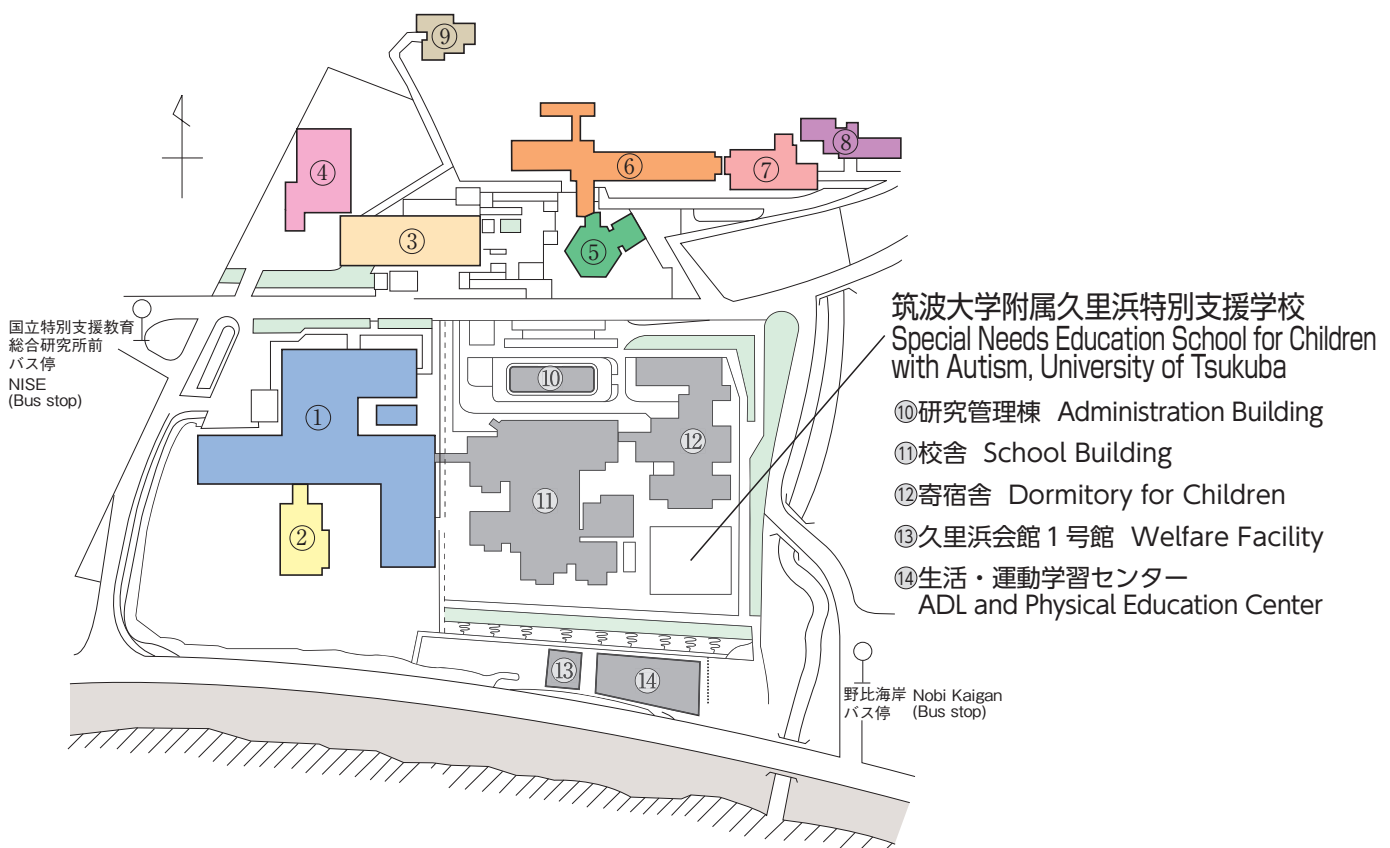
		面 積 (m ²)
敷地面積 Total area		75,226.88
建物面積 Area of building	① 研究管理棟 Administration Building	7,442.15
	② 特別支援教育情報センター棟 Information Center of Special Needs Education Building	1,901.89
	③ 研修棟 Building for In-service Training	1,344.51
	④ 体育館 Gymnasium	1,737.65
	⑤ 食堂棟 Canteen	396.79
	⑥ 西研修員宿泊棟 West Dormitory for In-service Trainees	2,064.14
	⑦ 東研修員宿泊棟 East Dormitory for In-service Trainees	1,371.00
	⑧ 生活支援研究棟 Research Unit for Natural Living Environment	231.46
	⑨ 職員研修館 Welfare Facility	131.40
	その他 Others	688.32
合 計 Total		17,309.31



研究管理棟外観 Appearance of Administration Building



西・東研修員宿泊棟及び食堂棟（手前）外観
Appearance of West and East Dormitory for In-service Trainees and Canteen (front)



連絡先・交通案内 Contact and Transportation

■連絡先 Contact

名称 独立行政法人 国立特別支援教育総合研究所
 住所 〒239-8585 神奈川県横須賀市野比5-1-1
 電話 企画調整課 046 (839) 6806 Fax.046 (839) 6919
 総務課 046 (839) 6803 Fax.046 (839) 6918
 研修情報課 046 (839) 6827 Fax.046 (839) 6915

Organization name: National Institute of Special Needs Education
 Address: 5-1-1 Nobi, Yokosuka, Kanagawa, 239-8585 Japan
 Phone
 Planning and Coordination Section +81-46-839-6806 / Fax +81-46-839-6919
 General Affairs Section +81-46-839-6803 / Fax +81-46-839-6918
 Information and In-service Training Section +81-46-839-6827 / Fax +81-46-839-6915

■交通案内 Transportation

- 京浜急行電鉄 京急久里浜駅下車
 バス2番のりばより [久3系統・国立久里浜病院行] で約15分、国立特別支援教育総合研究所下車すぐ
 バス2番のりばより [久8系統・野比海岸行] で約20分、終点下車300m
 又はタクシー約8分
- JR横須賀線 久里浜駅下車
 バス5番のりばより [久8系統・野比海岸行] で約15分、終点下車300m
 又はタクシー約10分
- From Keikyu Kurihama Station on the Keihin Kyuko Line
 - ・ Take a bus bound for the National Kurihama Hospital (Kurihama Route 3) from bus stop No.2, and get off at the “NISE” bus stop (about 15 minutes from the station). You will find NISE in front of the bus stop.
 - ・ Take a bus bound for Nobi Kaigan (Kurihama Route 8) from bus stop No. 2, and get off at the last bus stop (about 20 minutes from the station). NISE is 300 meters from the bus stop.
 - ・ Take a taxi to NISE (about 8 minutes).
- From Kurihama Station on the JR Yokosuka Line
 - ・ Take a bus bound for Nobi Kaigan (Kurihama Route 8) from bus stop No. 5, and get off at the last bus stop (about 15 minutes). NISE is 300 meters from the bus stop.
 - ・ Take a taxi to NISE (about 10 minutes).

■交通案内図 Wide area map



■周辺図 Area map



NISE ロゴマークデザイン



春になると力強く芽吹く若葉。そのイメージである瑞々しさ、若々しさ、力強さを、特別支援教育のイメージと重ね合わせました。ロゴマークの上に配した丸い形は「障害のある子どもたちや保護者」を、その下に配した左の若葉は「国立特別支援教育総合研究所」を、右の若葉は「特別支援学校・幼・小・中・高等学校等の教育機関や福祉・医療・労働等関係諸機関などの関係機関」を表しています。二つの若葉は、お互いに連携・協力しながら、子どもたちや保護者を支えています。

あなたの専門性を高めるメルマガ！

特別支援教育の最新情報を毎月お届けします。

登録はこちら ▶▶▶

<http://www.nise.go.jp/magazine/>

携帯電話で即アクセスしたい！ QRコードで ▶▶▶



独立行政法人

国立特別支援教育総合研究所

National Institute of Special Needs Education, Japan

〒239-8585 神奈川県横須賀市野比5-1-1

5-1-1 Nobi, Yokosuka, Kanagawa, 239-8585 Japan

Phone:046-839-6806 Fax:046-839-6919(企画調整課)

URL=<http://www.nise.go.jp>

平成23年12月発行 特教研D-310

リサイクル適性 (A)

この印刷物は、印刷用の紙へ
リサイクルできます。