

# NISE



独立行政法人  
国立特殊教育総合研究所要覧  
[含 国立久里浜養護学校概要]

THE NATIONAL INSTITUTE OF SPECIAL EDUCATION



平成13年度 2001

# 目 次

## CONTENTS

独立行政法人

国立特殊教育総合研究所

THE NATIONAL INSTITUTE OF SPECIAL EDUCATION

1. 目的・沿革	4
Purpose	
2. 組 織	5
Organization	
3. 研究活動	6
Research	
・研究部門及び一般研究	7
Research Departments and Current Research Projects	
総合政策情報センター特殊教育情報研究部門	7
Center for Policy Research, International Collaboration and Special Education Information	
Division of Special Education Information Services	
視覚障害教育研究部	8
Department of Education for Children with Visual Impairments	
聴覚・言語障害教育研究部	9
Department of Education for Children with Speech and Hearing Handicaps	
知的障害教育研究部	10
Department of Education for Children with Intellectual Disabilities	
肢体不自由教育研究部	11
Department of Education for Children with Physical / motor Disabilities	
病弱教育研究部	12
Department of Education for Children with Health Impairments	
情緒障害教育研究部	13
Department of Education for Children with the Emotional Disturbance	
重複障害教育研究部	14
Department of Education for Children with Multiple Disabilities	
情報教育研究部	15
Department of Educational and Information Technology	
分 室	16
Branch: Section of Education for Children with Autism	
・プロジェクト研究	17
Special Research Projects	
・調査研究	18
Survey and Investigation Projects	

# 目 次

## CONTENTS

4. 研修事業	23
In-Service Teacher Training	
5. 情報普及活動	25
Information Services	
・ 特殊教育セミナー	27
National Special Education Seminars	
6. 教育相談	28
Guidance and Counseling	
7. 国際交流	29
International Exchange	
8. 国立久里浜養護学校との相互協力	31
Cooperation closely with The National Kurihama School for Children with Disabilities	
9. 予算・施設	33
Budget and Facilities	
10. 配置図	34
Map of the National Institute of Special Education	
11. 所在地・位置図	35
Address and Location Map	



# 目的・沿革

## PURPOSE

### 目的

独立行政法人国立特殊教育総合研究所は、我が国の特殊教育の研究の中心機関として設置され、特殊教育に関する研究のうち主として実際の研究を総合的に行い、及び特殊教育関係職員に対する専門的、技術的な研修を行うこと等により、特殊教育の振興を図ることを目的としています。その目的を達成するため、主として次の業務を行います。

1. 特殊教育に関する研究のうち主として実際の研究を総合的に行うこと。
2. 特殊教育関係職員に対する専門的、技術的な研修を行うこと。
3. 特殊教育に関する実際の研究の成果の普及並びに特殊教育に関する研究の促進を行うこと。
4. 特殊教育に関する図書、資料及び情報を収集し、整理し、保存し、及び提供すること。
5. 特殊教育に関する相談に応じ、助言、指導及び援助を行うこと。

### Purpose

The National Institute of Special Education (NISE) was founded in October 1971 as the central research and teaching facility for special education in Japan. It has the following aims:

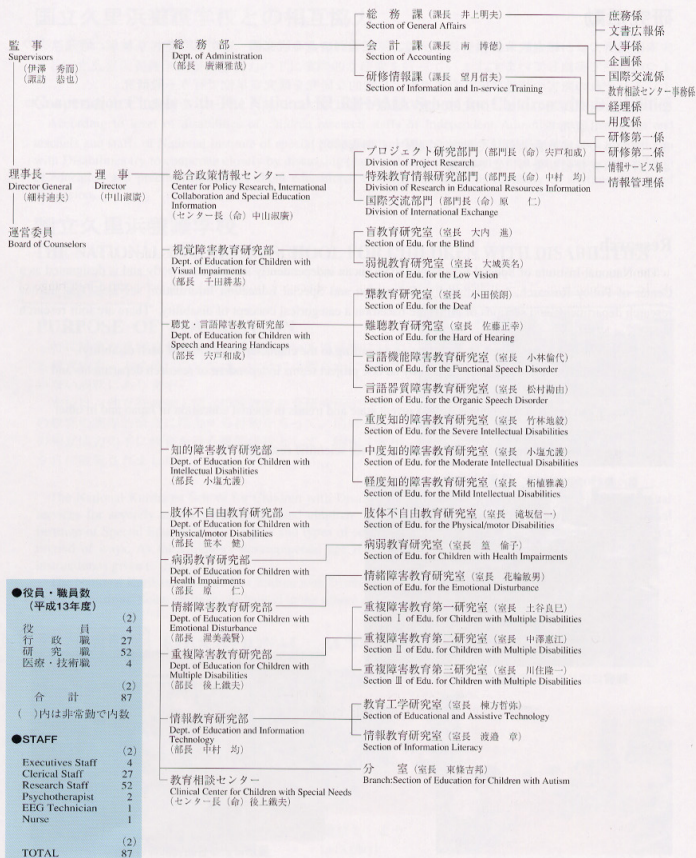
1. To undertake applied researches in the field of special education from a scientific perspective in a range of interdisciplinary fields including medicine, psychology, education and technology to analyse teaching methodology.
2. To provide professional and technical in-service training for teachers of special education.
3. To disseminate research findings and to promote collaborative research with other institutes of special education, as well as universities and colleges engaged in special education.
4. To collect, store and provide books, a range of periodicals and other information in the field of special education.
5. To provide an advisory services for the comprehensive diagnosis and educational guidance of children and their parents, and to provide relevant professional advice.

### 沿革

- |       |     |   |
|-------|-----|---|
| 昭和46年 | 5月  | 国立特殊教育総合研究所の設置を内容とする文部省設置法の一部を改正する法律公布。   |
| 昭和46年 | 7月  | 文部省に国立特殊教育総合研究所設置準備室設置。   |
| 昭和46年 | 10月 | 国立特殊教育総合研究所が企画室、運営部（庶務課、会計課）、視覚障害教育研究部、聴覚・言語障害教育研究部、精神薄弱教育研究部、肢体不自由・病弱教育研究部、情緒障害教育研究部及び重複障害教育研究部をもって発足。 |
| 昭和47年 | 3月  | 研修棟、研修生宿泊棟及び講師宿泊棟竣工。  |
| 昭和47年 | 5月  | 運営部研修情報課、教育工学研究部及び附属教育相談施設設置。   |
| 昭和48年 | 3月  | 教育相談母子宿舍竣工。   |
| 昭和48年 | 9月  | 相互協力を行う機関として国立久里浜養護学校設置。  |
| 昭和51年 | 5月  | 肢体不自由・病弱教育研究部の拡充・改組により、肢体不自由教育研究部と病弱教育研究部に分離独立。   |
| 昭和51年 | 5月  | 国立久里浜養護学校附属武蔵野教育施設内に分室を設置。  |
| 昭和56年 | 4月  | 企画室を廃止し、総合企画調整官を設置。   |
| 昭和56年 | 10月 | 「十年誌」刊行。  |
| 平成4年  | 10月 | 「二十年誌」刊行。   |
| 平成7年  | 8月  | 東研修生宿泊棟竣工。  |
| 平成7年  | 9月  | 特殊教育情報棟竣工。  |
| 平成8年  | 4月  | 特殊教育情報センター発足。   |
| 平成11年 | 12月 | 独立行政法人国立特殊教育総合研究所法（平成11年法律第165号）公布  |
| 平成13年 | 4月  | 独立行政法人国立特殊教育総合研究所発足。  |

# 組 織

## ORGANIZATION



# 研究活動

## RESEARCH

### 研究活動

本研究所では、総合政策情報センターと、障害種別による研究部・室が組織されており、研究は次の4つの形態で実施しています。

- 1) それぞれの障害の特性に応じた基礎的、日常的な研究を研究室単位で行う一般研究
- 2) 特別な研究課題のもとに研究部・室の組織を離れてプロジェクトチームを編成して実施されるプロジェクト研究
- 3) 国内外の特殊教育の現状や動向を調査する調査研究
- 4) 科学研究費補助金等による研究

### Research

The National Institute of Special Education (NISE) is an independently administered body and is designated as a Center of Policy Research, International Collaboration and Special Education Information services. The various research departments and sections of NISE are based on a categorical concept of disability. There are four research agendas at NISE:

- (1) Current research conducted by each section according to the characteristic profile of each disability;
- (2) Investigation of current research issues by ad hoc project teams independent of research departments and sections.
- (3) Survey and exploratory analysis of the current state and trends in special education in Japan and in other countries;
- (4) Research projects implemented by grants-in-aid for scientific research.



障害に応じた入力支援機器の展示コーナー



展示による各研究部等の活動紹介

## 研究部門及び一般研究

### Research Department and Current Research Projects

#### 総合政策情報センター特殊教育情報研究部門

総合政策情報センターは、プロジェクト研究部門、特殊教育情報研究部門及び国際交流部門から成り、各研究部を横断する実際的な研究及び特殊教育に関するネットワークシステムの開発に関する研究を総合的に行うとともに、海外の特殊教育関係機関との交流に関する業務を行うこととしています。

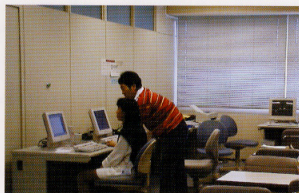
特殊教育情報研究部門では、特殊教育に関するネットワークシステムに関して具体的な研究開発を進めています。

#### Center for Policy Research, International Collaboration and Special Education Information

The Center for policy Research, International Collaboration and Special Education Information consists of the Division of Project Research, the Division of Research in Educational Resources Information and the Division of International Exchange.

The center conducts applied researches using ad hoc project teams which are independent of research departments and sections. It is currently engaged in developing a network and computer system in special education, and in promoting a programme of international exchange with foreign research institutions.

研究室 Section	研究課題 Theme of Studies
特殊教育情報研究部門 Division of Research in Educational Resources Information	ホームページリンク集を対象とした情報検索システムに関する研究 Study of Information Retrieval Systems for Web Pages in Special Education.



図書室 ブラウジングコーナー



研究管理棟 談話室

## 視覚障害教育研究部

目が不自由ということは、大まかに言って2種類の困難をもたらします。自分の周りの状況が分かりにくく行きたいところへ移動することが難しくなることと、読み書きが困難になることです。

そこで、目の不自由な子どもたちがこれらの障害を乗り越えるために、何をどのように教えたらよいかということを研究しています。最近では、研究の焦点はとりわけ、読み書きに当てられています。これは、効果的な読み書きができるかどうかにより学習の成否がかかっているからです。

最近の研究課題として、点字を速く読めるようにする訓練、図形情報に触って理解できるようになるためのレディネス、ルーペや拡大テレビなど弱視用補助具の効果的な利用、弱視児に最適な教材や環境に関する研究の他、ハイテク機器やソフトの開発と応用などがあります。

### Dept. of Education for Children with Visual Impairments

Visual impairments bring two major difficulties to children, i.e., one is orientation and mobility and other in reading and writing.

The department has been conducting intensive researches on what and how to teach visually impaired children to overcome these disabilities. Particularly the focus of the researches has been placed on the reading / writing of visually impaired children, because learning would be hardly successful without efficient reading / writing.

The recent projects include researches on training program for efficient braille reading, readiness for tactual reading of graphic information, efficient use of low vision aids, optimal visual conditions for low vision reading and also include development / application of high-tech devices and software.

研究室 Section	研究課題 Theme of Studies
盲教育研究室 Section of Edu. for the Blind	盲児のための個に応じた触覚・聴覚教材作成システムに関する研究 Study on the system of evaluation/adaptation of tactile and auditory educational materials for individual child with blindness
	盲児のための個に応じた聴覚教材開発に関する基礎的研究 Study on the development of auditory educational materials adapted to individual child with blindness
	盲乳幼児における触覚・聴覚情報の活用についての教育的対処に関する研究 Study on the educational assistance on the utilization of tactile and auditory information in infants and toddlers with blindness
弱視教育研究室 Section of Edu. for the Low Vision	弱視児の個に応じた指導内容・方法および支援に関する研究 Educational Intervention and Support for Meeting the Individual Needs of Children with Low Vision
	視覚障害乳幼児を対象とした早期教育相談に関する研究 Early Consultation and Educational Support for Infants and Young Children with Visual Impairments and Their Parents



## 聴覚・言語障害教育研究部

聴覚障害教育研究部

聴覚に障害があるということは、音が聞こえにくいということとともに、ことばの発達に対する教育的係わりの質が重要になることを意味します。

そこで、聴覚障害教育の分野では、早期からの補聴器の装用に向けてコンピュータを用いた補聴器の選択や適合の研究、コミュニケーションにおける手話やキュードスピーチ等の使用の研究を行っています。同時に、本質的な言語指導のあり方や障害の理解について究明しようと努力しています。また、通常の学級で学ぶ難聴児への援助について検討をしています。

言語障害については、発音やことばの発達の遅れという子ども側の問題だけでなく、子どもと係わり手との関係にも目を向ける必要があります。そこで、言語障害教育の分野では、従来の「言語障害」を「コミュニケーション障害」として捉えなおし、事例研究や調査研究を行って、子どもへの教育的な係わり方や援助のあり方について、実践的な研究を進めています。

## Dept. of Education for Children with Speech and Hearing Handicaps

Hearing impairment means difficulties in auditory perception and leads us to recognize the importance of appropriate educational support for deaf awareness and language development of the deaf and hard of hearing.

In the field of education for the deaf and hard of hearing, the method of selecting and fitting hearing aid at young age, the effective use of Sign language and other manual system and the nature of language teaching are investigated. Educational support for students with hearing impairment in ordinary class is also studied.

Speech disorders sometimes lead children to the difficulty of interpersonal communication as well as retardation in articulation and language development.

In the field of education for the speech handicapped, we have conducted clinical studies on educational intervention and practical assistance for children through case studies, reconsidering "speech disorder" as "communication disorder" so that these studies could be informative to classroom teachers.

研究室 Section	研究課題 Theme of Studies
聾教育研究室 Section of Edu. for the Deaf	聴覚障害児の障害認識と社会参加に関する研究 Study on Deaf Awareness and Participation into the Society
難聴教育研究室 Section of Edu. for the Hard of Hearing	聴覚障害理解のための教材開発とそれを活用した授業 Development of Teaching Materials for Understanding Hearing Handicaps and Session with those
言語機能障害教育研究室 Section of Edu. for the Functional Speech Disorder	「ことばの教室」における早期教育相談と保護者支援 Educational Counseling for Young Children and their Parent
言語器質障害教育研究室 Section of Edu. for the Organic Speech Disorder	コミュニケーション障害における子どもへの教育的援助 －関係への援助と言語指導－ Educational Support for Children with Communicative Needs

## 知的障害教育研究部

ノーマライゼーションの理念の広がりにより、知的障害のある児童生徒への支援の考え方、支援の方法等において様々な発展が見られます。本研究部では、このような動向を念頭におきながら研究を進めています。

研究の柱は3つに整理できます。1つは、児童生徒のニーズ等に応じた指導内容・方法及び支援体制に関する研究です。特に、児童生徒の発達段階や障害の状態は、彼らを支援していくための大きな手がかりとなることがあります。これらの情報をもとに検討された指導内容・方法及び支援体制に関する知見は、学校教育の場だけでなく家庭での支援においても有効であると思われます。2つめは、学校教育をよりよく進めるための枠組みの充実に関する研究です。この中には、学習指導要領、教育課程、個別の指導計画等に関する研究が含まれます。3つめは、社会参加やコミュニティでの生活を支援し、生活の質の向上を目指すための研究です。この中には、学校から地域社会での生活への移行を円滑に進めるための支援体制の研究や、様々なライフ・ステージに応じた支援のあり方に関する研究等が含まれます。

本研究部で取り上げている研究テーマは、これらの3つの研究の柱と学校等からの要請をもとに設定されています。

### Dept. of Education for Children with Intellectual Disabilities

Under the extension of normalization, many kinds of development can be seen such that concept of supports for children with intellectual disabilities, and environments and methods that supports are provided. These trends have been taken into consideration in our research department.

Our research focus is composed of following three directions. The first one is concerning the improvement of instructional contents, methods, and support system in response to special educational needs and other factors for each child. Especially, their developmental features and conditions of disabilities are key information for supporting them. Findings discussed by the information will become so efficient not only to school but also their home. The second is developing framework for conducting school education successfully, that is, environmental view. This research includes national curriculum, course of study, individualized education program, and other related focuses. The third one is focuses on transition from school to community and community inclusion for attaining high quality of life. Developing effective transition and support system conducted by their life stage is included in this type of research.

Current research themes of our research department have been set up under these views and several needs from school, home, and community.

研 究 室 Section	研 究 課 題 Theme of Studies
重度知的障害教育研究室 Section of Edu. for the Severe Intellectual Disabilities	知的障害養護学校における個別の指導計画の作成とその実際に関する研究 Study on the Program and Practice of Individualized Educational Interaction at School for Students with Intellectual Disabilities
中度知的障害教育研究室 Section of Edu. for the Moderate Intellectual Disabilities	知的障害養護学校における職業教育と就労支援に関する研究 Study on the Career Education Programs and Employment Support System at School for Students with Intellectual Disabilities
軽度知的障害教育研究室 Section of Edu. for the Mild Intellectual Disabilities	軽度知的障害のある生徒等の生活の質を高める指導に関する調査研究 Study on the Instructional Programs for Improving the Quality of Life for Students with Mild Handicaps

## 肢体不自由教育研究部

今日、肢体不自由養護学校には肢体不自由のほか、知的障害や他の障害をあわせもつ子どもたちが数多く在籍しています。他方、肢体不自由のある子どもたちは養護学校のほか、特殊学級や通常学級という場で学んでいます。本研究部はこれらの子どもたちの個々のニーズに基づいた教育内容・方法、地域を基盤とした教育システム、家族支援の方法について実証的な研究を展開しています。

### Dept. of Education for Children with Physical / motor Disabilities

Nowadays many pupils in special schools for children with physical/motor disabilities also have intellectual disabilities or the other difficulties.

On the other hand many children with physical/motor disabilities are learning in many kinds of school; not only in special schools but also in special classes or regular classes in primary and secondary schools.

To develop education for individual needs of those pupils, this department carry out practical researches on educational issues with following aspects: 1) pedagogical methodology, 2) community based education or 3) supporting the parents and the family members.

研 究 室 Section	研 究 課 題 Theme of Studies
肢体不自由教育研究室 Section of Edu. for the Physical/motor Disabilities	運動に障害のある子どもの教育における指導とその評価に関する研究 Educational intervention and its formative assessment for children with physical/motor disabilities
	運動に障害のある子どもの教育における地域と学校とのネットワークに関する研究 －保護者のニーズと地域の教育機能の検討に焦点をあてて－ Forming education network among parents, school and community for children with physical/motor disabilities －Focusing on analyzing parents' expectation school and educational aspect in community－
	障害をもつ子どもへの馬の特性を利用した指導に関する研究 Educational treatment with equine for children with disabilities as a holistic approach

## 病弱教育研究部

病弱児は長期にわたり、医学的治療と生活規制を受けていますが、健康を回復して前籍校に戻る者から、生涯を病院で過ごす者までいます。そこで、病弱児の教育の多様性に対応するために次の研究を進めています。

第一に、教育と医療の係わりについて研究しています。てんかんをもつ幼児の就学相談の現状を調査し、後の学校適応を円滑にするための援助法についての検討を行っています。また、極低出生体重児の学校適応の調査を実施しています。近い将来、彼らは病弱教育の対象となるであろうと考えます。

第二に、病弱児の心理的問題を研究しています。近年、心身症の状態を示す病弱児が増えていますので、そのような子どもたちへの対処法を至急検討することが課題となります。

## Dept. of Education for Children with Health Impairments

Children with health impairments require medical treatment and live under restrictions for a long time. Some of them recover their health and return to ordinary school. Others need to stay in hospital for life. In order to correspond to variety of educational settings for children with health impairments, the following researches are being carried out.

Firstly, we study cooperation between special education and medicine. Investigating the actual conditions of guidance for pre-school children with epilepsy, we search better ways to help the children. Also, the school adjustment of children born at very low birthweight is being studied as they are considered to be subjects of the education for the health impaired.

Secondly, psychological issues of the children with health impairments are studied. Since increasing in number are the children who manifest several psychosomatic symptoms, we have an urgent need of developing any means of educational treatment or psychological care.

研究室 Section	研究課題 Theme of Studies
病弱教育研究室 Section of Edu. for Children with Health Impairments	てんかんをもつ幼児の就学相談に関わる研究 Guidance and school adjustment of pre-school children with epilepsy
	学習障害の判断に必要なとなる心理教育的アセスメントに関する研究 Research on psycho-educational assessment required for evaluation of learning disabilities
	慢性疾患児の自己管理に関する研究 —自立活動における評価開発に視点をおいて— Study on self-care of children with chronic diseases —Development of measurement for self-care of children—

## 情緒障害教育研究部

当研究部では主に情緒障害の子どもの教育に関わる研究を行っています。ここでいう情緒障害とは、心因的な情緒障害のみを指すものではありません。自閉症をはじめ、注意欠陥／多動性障害(ADHD)、不登校、精神病、神経症、かん黙など、幅広い要因によって生じる情緒障害を対象としています。また近年、注意欠陥／多動性障害(ADHD)の教育に対する研究については、社会的なニーズが高まっていることもあり、特に力を入れています。

情緒障害の子どもの多くは、環境の変化に対する適応が苦手なことから、その教育的対応に当たっては一貫性と継続性が重要になります。一貫性と継続性をもちながら、さらに個に応じた教育を考えていくことが、情緒障害の子どもの関わる全ての専門家に対して求められることです。

これらのことを踏まえて当研究部では、情緒障害の子どもの生涯にわたる総合的な支援体制を視野に入れた一連の研究を進めています。具体的な研究内容としては、学校や療育機関の間の移行をどのように一貫性をもたせて行うか、専門家同士で子どもの情報をどのように交換するか、個に応じた教育プログラムをどのように作成するかなどに焦点を当てながら研究を進めています。

また、近年の特殊教育の場の広がりに応じて、通常の学級に在籍する情緒障害児についての実態調査や、そのような子どもたちに対する評価法や支援法の開発に取り組んでいます。

## Dept. of Education for Children with Emotional Disturbance

The department studies on the issue related to education for children with the emotional disturbance. In the name of this department, the emotional disturbance does not mean psychogenic emotional disturbance only, but it means the state of emotional disturbance with the wide range of etiology. The subjects of education for children with emotional disturbance are the children with autism or attention-deficit/hyperactivity disorder (ADHD), school refusal, psychosis, neurosis, psychogenic mutism. Recently, studies on the education for children with ADHD have been emphasized to meet the increasing social needs.

The consistency and continuity are very important in the education for the disabled children especially in that for children with the emotional disturbance, because of their vulnerability to the change of environment. To keep the consistency and continuity in each child is indispensable in the education, moreover it is eligible for all professionals concerning each child with the emotional disturbance.

Therefore, this department is performing a series of studies on the consistent and total care for children with the emotional disturbance. How to keep the consistency in the transition, how to exchange the information about each child between professionals, how to program the education for each child are included in that series of studies.

This department is also investigating actual condition of children with the emotional disturbance in regular classes and developing methods of assessment and treatment for them to cope with the extending field of special education.

研究室 Section	研究課題 Theme of Studies
情緒障害教育研究室 Section of Edu. for the Emotional Disturbance	注意欠陥／多動性障害(ADHD)児の評価方法に関する研究 A study on assessment of children with Attention-Deficit / Hyperactivity Disorder (ADHD).
	通常の学級に在籍するADHD児に必要な特別な配慮に関する研究 A study of educational support for special needs of children with ADHD in regular classes.
	自閉症児の早期教育相談に関する研究 A study of early consultation and educational support for autistic children.

## 重複障害教育研究部

生命の維持が最優先の課題である子どもから教科の学習が可能な子どもまで、重複障害の子どもを幅広く研究の対象としています。

研究にあたっては、教育相談・学校・施設等の場で個々の子どもと長期にわたって係わりあい、その中で課題を見出し、解決に取り組むことを重視しています。その際、子どもの自発性・自律性を活かすことと、子どもと係わり手の間の相互性を重視したコミュニケーションの2点を特に大切にしています。

具体的には生命の維持・増進、感覚障害をともなう重複障害の理解と支援、重度の知的障害と運動障害をあわせもつ子どもへの教育的支援、さらには家庭・学校・福祉・医療等相互間の連携に関する様々な課題に取り組んでいます。

### Dept. of Education for Children with Multiple Disabilities

The population with multiple disabilities our department works with covers a wide range from children whose priority lies in the maintenance of their life and health to those who tackle with academic subjects. Emphasis is placed on the exploration of concrete research issues through direct contact with these children over a long period of time in such place as child guidance clinics, schools and institutions. Solution is sought mainly through action research.

In working with children with multiple disabilities, our department stresses two points: communication based on mutual relationship and making use of children's spontaneity and autonomy.

Various themes have been taken up, and the following are some such examples: maintenance and enhancement of health; impact of needs arising from the accompaniment of sensory impairments; educational support for the severely mentally and physically handicapped; collaboration among home, school, welfare and medical sectors, etc.

研究室 Section	研究課題 Theme of Studies
重複障害教育第一研究室 Section I of Edu. for children with Multiple Disabilities	視覚聴覚二重障害教育のカリキュラム開発における教師の専門性に関する研究 Teacher Development on Educational Programming for Children with Deafblindness
	重度・重複障害児の事例研究 －「子どもの理解」に視点をおいて－ Case Study on "Understanding" Children with Profound and Multiple Disabilities
重複障害教育第二研究室 Section II of Edu. for children with Multiple Disabilities	重複障害児の視機能評価と教育支援についての研究 －特殊教育諸学校と通園施設での取り組みを通して－ Assessment of Functional Vision and Educational Support for Children with Multiple Disabilities in Special Schools and Preschool Day Care Centers
	感覚障害のある重複障害児にかかるチームによる総合的教育プログラムの研究 Case Study on Comprehensive Assessment and Program Development for Multiply disabled Children with Sensory Impairments
重複障害教育第三研究室 Section III of Edu. for children with Multiple Disabilities	肢体不自由を主とする重複障害児のコミュニケーションと探索活動の促進に関する実践的研究 Promotion on Communication and Exploratory Behavior in Children with Multiple Disabilities Who have Mainly Physical Difficulties

## 情報教育研究部

科学技術の進歩とりわけ情報関連技術の進展は、障害のある児童生徒の学習や生活を豊かにするのに寄与すると期待されています。一方、インターネット等の新しい情報手段を利用して、日常生活のさまざまな場面で必要な情報を適切な仕方でも活用できる力を育てることが、教育における重要な課題となっています。情報教育研究部では、意思の表出などに欠かせない各種の支援装置の開発やその有効性の検証、教育課程における教科や領域に沿った教育用ソフトウェアの開発、高度情報化社会における障害のある子どもの情報活用能力を育成する教育内容・方法に関する研究に取り組んでいます。

## Dept. of Educational and Information Technology

Educational and Information Technology has contributed to the enhancing of the learning of children with disabilities. It is expected that information devices, such as computers, will play more important role in the field of special education. This department is pursuing its missions by 1) developing a variety of educational and assistive technology devices in order to provide special education students with easy access to needed information and communication activities, 2) developing and evaluating school curriculum for teaching computing to children with disabilities.

研究室 Section	研究課題 Theme of Studies
教育工学研究室 Section of Educational and Assistive Technology	障害のある児童生徒の自立的活動を支援する「教育用支援デバイス」の開発と普及 Development and Dissemination of Educational and Assistive Technology Devices for Enhancing Independent Activities of Children with Disabilities.
情報教育研究室 Section of Information Literacy	高度情報化社会における障害のある子どもの情報活用能力を育成する教育内容・方法に関する研究 Curriculum Development of Teaching Computing to Children with Disabilities.

## 分 室

分室は、昭和51年5月に東京都武蔵野市に設置され、自閉性を主たる症状とする児童等を対象として、研究活動と教育相談事業とを実施しております。

教育相談事業では、幼児期や学齢期の自閉症児が集団場面で適応していくためにはどうしたらよいかという相談内容が多く、早期教育の在り方や学校教育における支援のあり方が大きな課題となっております。

そこで分室では、「自閉的傾向のある児童の社会性の発達と教育的支援に関する研究」及び、「通常の学級における自閉的傾向のある児童の教育に関する研究」の2つの研究課題により、調査や事例研究を通して、教育的な係わり方や支援のあり方について、実践的な研究をすすめています。

なお、教育相談の申し込みやお問い合わせは、電話（0422-54-8993）か、FAX（0422-51-5036）で受け付けております。

### Branch: Section of Education for Children with Autism

Branch of the institute was established in May 1976, in Musashino, Tokyo. The section is concerned with research and clinical activities for the educational treatment of autistic children and other developmentally disabled children. Since most autistic children have difficulty in adaptation to group situation, systematic educational supports seem to be required. To address this issue, our current ongoing research is focused on "study on development of social skills in autistic children and educational support" and "study on education for autistic children in ordinary class". The purpose of these studies is practical understanding of optimal educational support for autistic children.

研 究 室 Section	研 究 課 題 Theme of Studies
分 室 Branch : Section of Education for Children with Autism	自閉的傾向のある児童の社会性の発達と教育的支援に関する研究 Study on Development of Social Skills in Autistic Children and Educational Support
	通常の学級における自閉的傾向のある児童の教育に関する研究 Study on Education for Autistic Children in Ordinary Class

#### 所 在 地

〒180-0012 東京都武蔵野市緑町2-1-10

電 話 0422-54-8993

F A X 0422-51-5036





## プロジェクト研究

### Special Research Projects

#### 1. 障害のある子どもが高度情報化社会に適応していくためのカリキュラム開発に関する基礎的研究（平成10年度～平成13年度）

研究代表者 中 村 均（情報教育研究部長）

障害児の情報活用能力を高めるための、いわゆる情報教育に関し、どのような内容をどのように教育するか、その際活用する機器や教材にはどのようなものがあるか、それらをどのように使用するか、どのような工夫が考えられるか等を探り、教育現場でのカリキュラム開発のための基礎的研究を行います。

#### Research on Education of Computer-information Literacy for Students with Disabilities. (1998-2001)

The purpose of this study is to examine; 1) what kinds of contents and methods are needed to improve computer-information literacy of students with disabilities, 2) what kinds of assistive devices and tools are needed in the educational activities for them, 3) what kinds of considerations are generally needed in the educational practice for them.

#### 2. 学習障害児の実態把握、指導方法、支援体制に関する実証的研究 （平成11年度～平成14年度）

研究代表者 原 仁（病弱教育研究部長）

本研究は、平成3年度から4年間続いた特別研究「教科学習に特異な困難を示す児童生徒の類型化と指導方法の研究」、また平成7年度から10年度まで継続された特別研究「学習困難児の指導方法に関する実証的研究」を受けて、さらに以下の点について研究を深めるために企画されております。学習障害児の実態把握・判断基準の検討、個別の指導計画の作成、適切な指導の場の選択、学習障害児を支援する教師がそなえるべき資質について検討します。さらに小・中学校での校内支援体制の構築の試行をします。

#### Intervention Research on Actual Conditions, Instructional Methods and Support Systems for Children with Learning Disabilities (1999-2002)

The research project takes over from the two previous special researches: Subtype and intervention research on pupils and students with learning difficulties in specific academic skills (1991-1994); and Intervention research on children with learning difficulties (1995-1998).

It is aimed to heighten the following objectives: to develop a method to identify actual conditions of children with learning disabilities and its identification criteria, to prepare individual educational plans, to explore the most appropriate instructional milieu and teachers' qualities required for instructing children with learning disabilities and to organize in-school support system in elementary and lower secondary schools.

### 3. 通常学級において留意して指導することとなっている児童生徒に対する指導 及び支援体制の充実・整備等に関する研究（平成11年度～13年度）

研究代表者 笹本 健（肢体不自由教育研究部長）

障害による様々な困難を有する児童生徒が、通常学級において教育を受けています。しかしながら、そのような児童生徒に対する実際的な教育活動や支援体制の在り方については、それぞれの学校によって模索的に行われているのが現状です。

本研究は、このような現状を踏まえ、上記のような子どもに対して、特殊教育と通常教育の分野の連携のもと、一人一人の個や集団を配慮した具体的な教育活動やそのための支援体制がいかに通常教育において展開されるべきかを明らかにするものです。

#### Study on Effective Education Program and Support Systems for Children with Various kinds of Difficulties in Ordinary Schools (1999-2001)

Some children with various kinds of difficulties caused by their disabilities are learning in ordinary schools. The purpose of this study is to investigate practical educational provisions to meet their individual needs and effective support system for them in partnership between staffs of special education and regular education.

### 4. 盲・聾・養護学校における新学習指導要領のもとでの教育活動に関する実際的な研究 — 自立活動を中心に —（平成12年度～15年度）

研究代表者 後上 鐵 夫（重複障害教育研究部長）

学習指導要領の改訂により、従来の「養護・訓練」が新たに「自立活動」に改められ、障害の状態や発達段階等の的確な把握に基づき、個別の指導計画を作成することが求められます。特殊教育諸学校においては、これまでの養護・訓練における指導の蓄積を生かしつつ、より広い観点から創意工夫をされた指導のあり方を具体的に模索していく必要があります。

本研究では、新学習指導要領の大きな改善事項である自立活動を中心に、「生きる力を育む」教育活動に関する総合的かつ実際的な研究を行うことを目的としています。各学校における自立活動の取り扱い及び専門性のある教員の養成・配置、教育課程編成、個別の指導計画の作成、教育活動の展開、教育の効果の評価等に関して実地調査・分析を行います。

#### Practical Research about Education Activities Based on the New National Curriculum Standards for Special Schools

— Focusing on "Jiritsu-katsudou" — (2000-2003)

By the revision of the national course of study "Yogo・Kunren" or therapeutic educational program has been innovated to "Jiritsu-katsudou" or Activities for Independence which clearly aims at the independence of children with disabilities. It is now demanded of special schools to plan teaching program of "Jiritsu-katsudou" for each and every child in their schools. Special schools are required to explore ways to educate children with disabilities from a more extensive point of view.

The purpose of this project is to research practically and comprehensively on educational activities "to encourage zest for living", focusing on "Jiritsu-katsudou". Investigation and analysis will be made on curriculum, content of education, teacher development, procedure to plan teaching program and evolutionary effects in special schools.

## 5. 多様化している情緒障害児教育における一貫性と継続性に関する実際研究 (平成12年度～14年度)

研究代表者 渥美義賢 (情緒障害教育研究部長)

情緒障害教育の対象児は自閉症を中心としながらも、ADHDやLD、不登校などに広がって多様化しており、また、教育を受ける場も通級指導教室、特殊学級、養護学校など様々でしかもそれらの間での移行も多い。そこで、多様な障害に適切に対応し、しかも移行があっても一貫性のある教育をひとりひとりの情緒障害児に行うための方策が焦眉の課題となっています。本研究では、この課題に対する具体的な解決方法について研究します。

### A Study to Maintain the Consistency in the Education for the Children with Emotional Disturbance (2000-2002)

Recently, disorders of children who receive the education for the children with emotional disturbance are diversified and many of them experience the transition among resource rooms, special classes and special schools. Therefore, it is an urgent issue how to maintain the consistency in the education for the children with emotional disturbance. To explore the practical solutions of this issue is the purpose of the study.

## 6. 教材教具の試作研究「重度・重複障害児のための『応答する環境』の開発について の実際研究」(平成12年度～13年度)

主管研究部 (重複障害教育研究部)

重度・重複障害のある子どもにとって、最近様々なスイッチやコミュニケーションエイドなどの支援機器が開発されていますが、実際には個々のニーズに応じて、それらに改良を加えたり、新たに開発をしていく必要があります。また、実際に家庭や学校、さらには地域で活用されるためには、かかわり手の創意工夫が大切です。

本研究では、個々の子どもの障害の状況や生活に合わせて、遊びの拡大を促す教材群、自己表現を促す教材群、生活環境を主体的に制御する教材群、社会参加を支援する教材群などを開発します。

### Research and Development of Responsive Environment Systems for Children with Severe and Multiple Disabilities (2000-2001)

Recently, various types of switches and communication aids are supplied to children with severe and multiple

disabilities. However, it is important to adapt and fit these switch and aids to his / her state of disabilities and needs, and further to develop new assertive devices if necessary.

In this study, units of assertive devices are developed to support each child in order to expand his / her play, express his /her-self, control his /her surroundings actively, and participate activities in his /her school or community.

## 7. マルチメディアを用いた特殊教育に関する総合的情報システムの研究開発 (平成13年度～15年度)

研究代表者 中 村 均 (情報教育研究部長)

最近のマルチメディア技術の進展は、国民生活のさまざまな場面に貢献し、学校教育の分野への寄与も大きい。本研究は、マルチメディア技術を用いて特殊教育に関する総合的情報システムの研究開発を行おうとするものです。本研究では、下記の三つのサブテーマを掲げて研究を進めます。

- 1) 障害のある子どものマルチメディア利用環境の改善に関する検討
- 2) 特殊教育におけるテレビ会議システムの利用に関する検討
- 3) 特殊教育におけるビデオ・オン・デマンドシステムの利用に関する検討

### Research & Development of Multimedia Information System for Special Education (2001-2003)

Recent development of multimedia technology has contributed to improvement of instructional methods as well as to better quality of life. In this circumstance, it urgently needed to develop and examine effective multimedia information system for special education. In this study, our project members will explore the themes as follows:

- 1) Development of accessible interfaces for multimedia information system
- 2) Effective use of video conference system in the field of special education
- 3) Implementing Video-on-demand system in the field of special education

## 8. 21世紀の特殊教育に対応した教育課程の望ましいあり方に関する基礎的研究 (平成13年度～15年度)

研究代表者 川 住 隆 一 (重複障害教育研究部室長)

現在、わが国の特殊教育諸学校や特殊学級においては、新学習指導要領の趣旨を踏まえ、創意工夫を生かして特色ある教育活動を展開することが求められており、そのためには教育課程の内容等を吟味することもまた重要な課題となっています。

本プロジェクト研究の目的は、特殊教育諸学校における教育課程についての種々の情報や基礎資料(特殊教育諸学校における教育課程編成の基本方針、新学習指導要領の実施状況、実施上の課題、等)を得ると共に、「教育課程」自体を捉える様々な視点を整理することを通して、21世紀を迎えた今後のわが国において、特殊教育を必要とする障害のある児童生徒に対するより適切な教育課程のあり方を検討することです。

## **Basic Research on Desirable Educational Curriculum for Pupils with Disabilities in the 21 Century (2001-2003)**

Japanese school education is required creative educational activities based on the new national curriculum standards. Thus in special schools and special classes attached ordinary schools, it is one important task to rethink and examine the framework of curriculum and educational contents for pupils with disabilities toward the creative educational activities.

The purpose of this new project research is to examine more adequate curriculum for pupils with disabilities corresponding to new special education in the 21 century. This project research is to be developed by collecting information and materials related to curriculum in special education and discussion on several educational curriculum theories.

## **9. 特殊教育諸学校の地域におけるセンター的機能に関する開発的研究 (平成13年度～15年度)**

研究代表者 滝坂 信一 (肢体不自由教育研究部室長)

特殊教育諸学校は今、学校内で行われる教育活動の枠を越え地域における社会資源の一つとして様々な機能を果たすことが求められています。例えば、障害に関する教育相談や情報の提供、小・中学校に対するコンサルテーションなどがそれです。本研究では、特殊教育諸学校の実践的な活動の展開を通じて、地域における特殊教育諸学校の新たな役割の開発に関する研究を行います。

## **Developing New Role of Special Schools in community (2001-2003)**

Special schools are now expected to be one of the social resources about special needs treatment in society beyond the function of school education. For example, guidance for child rearing, counseling and offering information needed by parents, and consultation for primary and secondary schools. The purpose of this research is to develop such new role of special schools in community through practical activities.

## 調査研究

### Survey and Investigation Projects

1. 全国小・中学校弱視学級及び弱視通級指導教室実態調査（平成12年度～平成13年度）  
(視覚障害教育研究部)  
National Survey of Special Classes in Ordinary Schools for Children and Students with Low Vision  
(2000～2001)
2. 障害のある子どもの教育相談に関する実態調査（平成12年度～平成13年度）  
(教育相談センター)  
Survey of Educational Counseling for Children with Disability (2000～2001)
3. 全国難聴・言語障害学級及び通級指導教室実態調査（平成13年度～平成14年度）  
(聴覚・言語障害教育研究部)  
Survey of Special Classes for Children with Speech and Hearing Handicaps and the "Tsukyu" System in Japan. (2001～2002)
4. 特殊教育における情報教育に関する総合的実態調査（平成13年度～平成14年度）  
(情報教育研究部)  
National Survey on the Use of the Internet and Computers in Special Education (2001～2002)



研究成果の発表・研究協議



展示による各研究部等の活動紹介

# 研修事業

## IN-SERVICE TEACHER TRAINING

### 研修事業

本研究所では、昭和47年から研修事業を開始して以来、現在までに研修約6,640名、講習会約3,400名が修了しており、その大多数が特殊教育の現場や教育行政機関等で活躍しています。本事業では、1年を通して行う長期研修、3ヶ月程度で行う短期研修をはじめ数日間の日程で行う指導者講習会等を実施しています。本研究所内で行う研修・講習会は、所内の宿泊施設（研修員宿泊棟）に宿泊して受講することになっています。また、長期研修及び短期研修では、教育職員免許法認定講習を併せて実施することによって特殊教育諸学校の免許状取得のための単位を修得することができます。

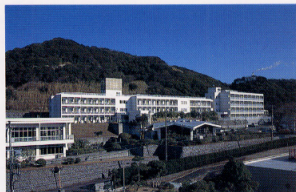
### In-service Teacher Training

Since the commencement of training programs in 1972, the National Institute of Special Education has trained approximately 6,640 practicing teachers and some 3,400 others with training.

The institute offers the Leadership training in special education (1year), the Medium class training in special education (about 3 month) and the Workshops for leadership training (1 to 10 days). Most of these persons are actively engaged in special education at schools, education agencies and the like. The institute accommodates all training participants at the boarding facility and offers a variety of programs including accredited ones for granting teaching certificates as shown in the table below:



短期研修講義



研修棟、研修員宿泊棟

## 研修事業一覧（平成13年度）

研 修 名 Program		期 間 Term	募集人員 Enrollment	教育職員免許法認定講習による 単位取得可能免許状 Certificate to be granted	
長期研修 (特殊教育指導者養成研修) Leadership training in special education		1年間 1 Year 平成13年4月10日(火) ～平成14年3月14日(木) 10. Apr. 2001～ 14. Mar. 2002	50名	盲・聾・養護学校教諭専修・一種・二種 Special, First-class or second-class certificate for teaching in schools for the blind, the deaf and the "otherwise disabled"*	
短期研修 (特殊教育中堅教 員養成研修) Medium class training in special education	重度・重複障害教育コース Education for children with severe and multiple disabilities	平成13年5月7日(月) ～平成13年7月6日(金) 7. May. 2001～ 6. July. 2001	70名	養護学校教諭一種・二種 First or second-class certificate for teaching in schools for the "otherwise disabled"*	
	病弱教育コース Education for children with health impairments		30名		
	視覚障害教育コース Education for children with visually impairments	3ヶ月 3 months	平成13年9月4日(火) ～平成13年11月8日(木) 4. Sep. 2001～ 8. Nov. 2001	20名	盲学校教諭一種・二種 First or second-class certificate for teaching in schools for the blind
	聴覚障害教育コース Education for children with hearing handicaps			30名	聾学校教諭一種・二種 First or second-class certificate for teaching in schools for the deaf
	言語障害教育コース Education for children with speech disorder			30名	
	教育工学コース Educational technology		20名	養護学校教諭一種・二種 First or second-class certificate for teaching in schools for the "otherwise disabled"*	
	知的障害教育コース Education for children with intellectual disabilities	平成14年1月8日(火) ～平成14年3月14日(木) 8. Jan. 2002～ 14. Mar. 2002	60名		
	情緒障害教育コース Education for children with emotional disturbance		40名		
「通級による指導」指導者講習会 Workshops for teachers responsible for "Tsukyu" system (e.g. resource rooms in schools)	8日間 8days	平成13年7月10日(火) ～平成13年7月19日(木) 10. July. 2001～19. July. 2001	100名		
学習障害児等指導者講習会 Workshops for teachers in charge of education for children with learning disabilities	5日間 5days	平成13年7月30日(月) ～平成13年8月3日(金) 30. July. 2001～3. Aug. 2001	100名		
新任特殊教育諸学校等校長・教頭講習会 Workshops for newly appointed school principals and deputy principals	5日間 5days	平成13年11月12日(月) ～平成13年11月16日(金) 12. Nov. 2001～16. Nov. 2001	100名		
教育相談職員講習会 Workshops for staff engaged in educational guidance	10日間 10days	平成13年11月26日(月) ～平成13年12月7日(金) 26. Nov. 2001～7. Dec. 2001	59名		
盲・聾・養護学校寮母指導者講習会 Workshops for dormitory staff of special schools	2日間 2days	平成13年7月24日(火) ～平成13年7月25日(水) 24. July. 2001～25. July. 2001	150名		
交流教育地域推進指導者講習会 Workshops for leadership training in promoting "Kouryu Kyouiku"* in communities	1日間 1days	平成14年2月中旬(予定) mid-Feb. 2002	150名		

備考

\*\*"otherwise disabled" :schools for the intellectual disabilities, physically disabled and the health impaired

\*\*\*"Kouryu Kyouiku" :joint activities with children in regular elementary and lower secondary schools and the local community, promoted by special schools and classes.



# 情報普及活動

## INFORMATION SERVICES

本研究では、広く特殊教育の発展に寄与することを目的として、全国の特殊教育センター、関係教育研究機関等と連携して特殊教育に関する図書その他の資料及び情報を収集し、整理及び保存し、提供しています。

### 資料・システムの概要

#### Outline of Materials and Communications Systems

##### ○ 蔵書 Book Collection

区分	Classification	和書 Japanese	洋書 Foreign	点字(和) Braille (Japanese)	点字(洋) Braille (Foreign)	合計 Total
総記	General Works	2,387	368	3		2,758
哲学	Philosophy	2,248	1,054	9		3,311
歴史	History	311	23	13		347
社会科学	Social Sciences	15,451	3,407	173		19,031
自然科学	Natural Sciences	4,676	1,738	66	1	6,481
工学	Technology	673	47		6	726
産業	Industry	40	1			41
芸術	The Arts	322	8	5		335
語学	Language	836	298	102		1,236
文学	Literature	268	3	106		377
製本雑誌	Boundary	9,407	7,408			16,815
合計	Total	36,619	14,355	477	7	51,458

(備考) 雑誌種類数 和 1,246種 / 洋 437種  
Periodicals Japanese Foreign

##### ○ データベース Databases

データベース名称等 Database	主な収録項目 Entries	収録件数・期間 Number of Entries Period of Entries
特殊教育関係文献目録 〔「特殊教育学研究」所載の文献目録〕 Catalog of Literature on Special Education (Research reported in "The Japanese Journal of Special Education")	標題, 著者名, 発表誌名, 発表年月, 主題部門 ・ Titles, authors, names of publications, dates of issue, and subject categories	57,532件 1964.1～1999.12
特殊教育実践研究課題 (全国の特殊教育諸語学校等の研究課題) Subjects Database of applied researches in special education (Subjects studied by special schools nationwide)	標題, 著者名, 発表誌名, 作成機関名, 発表年月, 抄録, 主題部門 ・ Titles, authors, names of publications, publishers, dates of issue, summaries, and subject categories	37,970件 1980.4～2000.3
国立特殊教育総合研究所蔵目録 (本研究蔵の和・洋図書及び雑誌・資料) Library catalogue (Japanese and foreign books, periodicals and other materials)	書(誌)名, 著者名, 発行者, 発行人, 所蔵情報 ・ Titles, authors, publishers, dates of publication, and library information	図書 Book 54,636件 雑誌・資料 Periodicals and materials 14,673件 1971.10～
特殊教育法令等データベース (特殊教育関係の法令・通知・報告及び統計等) Administrative material on special education in Japan	特殊教育関係の法令・通知・報告及び統計等の全文 ・ Full text of legislation, legal notices, government reports and government statistics on special education	88件

## ○ 電子メール／ネットニュース／データベース検索／WWW

電子メール及びネットワークニュースのサービスは、研究所職員の情報交換を迅速かつ円滑に行うとともに、SINET（学術情報ネットワーク）を通じて国内外の研究者との情報交換も可能にしています。

また、WWWブラウザから研究所が作成したデータベースをはじめとして研究所の情報発信が統合的に利用できます。

URL : <http://www.nise.go.jp/>

## E-mail/Network News/Database Services/WWW

E-mail and network news services are used for information exchange among our staff and many researchers and educators on special education and SINET (Science Information Network) enable them domestic and international information exchange. Database services are available through the NISE's Web pages.

URL : <http://www.nise.go.jp/>



ブラウジングコーナーでの情報検索



図 書 室



特殊教育セミナー会場風景



研究成果発表風景

## 特殊教育セミナー

我が国の特殊教育の一層の発展・充実をめざして、特殊教育研究の動向や最新研究の普及、及び今日的課題や今後進むべき方向を探るとともに、開かれた機関として本研究所の諸活動の理解啓発を図るため、特殊教育の研究者・専門家・教員等の参加を得て、障害のある子どもの教育内容・方法・技術等の諸問題について、広く情報交流の場を設けることとし、年2回開催します。

### National Special Education Seminars

We hold the following national special education seminar twice a year for development and fulfillment of special education in our country. The purposes are to disseminate latest researches about special education, to explore today's theme or the way we should go, to get understanding about activities of our institute people and to have a place to exchange information about educational contents, methods and technology by researchers, experts and teachers.

#### (1) 特殊教育セミナー（Ⅰ）（旧 特殊教育普及セミナー）

特殊教育研究の動向や最新研究の普及、あるいは今日的課題や今後進むべき方向を探るため、著名な研究者、専門家及び本研究所職員など特殊教育関係者による講演、研究発表、パネルディスカッション、参加者との研究協議等を行います。

期日 平成14年1月下旬（二日間の日程で開催予定）

場所 神奈川県

#### (1) National Special Education Seminar

The seminar is undertaken for the purpose of exchanging information and outcomes of researches. The seminar is organized to arrange lectures and discussion with experts, staffs of NISE and audiences.

Date: January 2002 (2Days) Place: Kanagawa Prefecture

#### (2) 特殊教育セミナー（Ⅱ）（旧 研究成果報告会）

本研究所が実施している研究内容とその成果を普及し、各学校等の指導の場で役立てていただくため、プロジェクト研究等の研究成果発表及び研究協議を行います。併せて本研究所の活動についてもポスター等で紹介します。

期日 平成14年3月上旬（一日の日程で開催予定）

場所 神奈川県

#### (2) Symposium to Disseminate Outcomes of the Research Projects

The purpose of the symposium is to disseminate outcomes of projects by NISE, to contribute to the development of educational practices and conversely to reflect the needs of schools and teachers to the research activities of NISE.

The symposium consists of presentations by NISE followed by discussion session with audiences and staffs.

Date: March 2002 (1day) Place: Kanagawa Prefecture

# 教育相談

## GUIDANCE AND COUNSELING

### 教育相談事業

本研究所では、教育相談センター及び分室において、家庭その他からの依頼（原則として保護者からの申し込み）に応じて、障害のある子どもの養育や教育に関する相談を、各研究部等の協力のもとに行っています。

相談担当者は、その保護者から生育歴などこれまでの経緯についての情報を得た上で、子どもと直接会い、心理、教育、医学等の側面から子どもの状態をとらえ、見通しを持って、家族への対応、日常生活の充実等を目指した相談活動を行っています。さらに必要に応じて医師による医療相談も行っています。

その他、障害がある子どもの教育相談の向上を目指して、全国の特設教育センター等との交流を持つとともに、近隣地域との相互理解と各関係諸機関との交流につとめ、地域の社会資源としての一翼を担えるよう、相談活動を行っています。

また、事業についての年度報告と関連する調査・研究資料等を「教育相談年報」にまとめて刊行しています。

### Guidance And Counseling

In Clinical Center for Children with Special Needs and Branch (Section of Education for children with Autism), practically responds to the educational and psycho-social needs of children with handicap by offering advice on child rearing to parents, family and concerned others. In counselling, we value a long-term perspective while at the same time catering to the daily living needs of children with handicapping conditions. In clinical practice, all staffs of NISE are available to provide professional advice. According to need, clients undergo a medical assessment by qualified medical staff. On the other hand, Clinical Center for Children with Special Needs and branch makes contact with regional special education centers and other relevant organization to exchange information about treatment and to respond more efficiently and comprehensively. We play an important role in the provision of social services in Kanagawa prefecture, but our focus in the city of Yokosuka where the NISE is located. In addition, we conduct research on the part child guidance plays in the education of children with handicapping conditions, and publish these findings in the Guidance Clinic Annual Report.

### 教育相談来談者内訳

(平成12年度)

教育相談センター		年齢別内訳						性別内訳		障害別内訳										計
		0~2	3~5	6~12	13~15	16~18	19歳~	男	女	視覚	聴覚	言語	肢体	病弱	知的	情緒	重複	その他		
		件	%	件	%	件	%	件	%	件	%	件	%	件	%	件	%	件	%	
新来	件	15	32	40	8	0	0	69	26	11	5	2	2	0	18	17	32	8	95	
	%	15.8	33.7	42.1	8.4	0.0	0.0	72.6	27.4	11.6	5.3	2.1	2.1	0.0	18.9	17.9	33.7	8.4		
再来	のべ回	48	396	606	221	56	136	879	584	25	58	8	57	16	424	394	444	37	1,463	
	%	3.3	27.1	41.4	15.1	3.8	9.3	60.1	39.9	1.7	4.0	0.5	3.9	1.1	29.0	27.0	30.3	2.5		
分室		年齢別内訳						性別内訳		障害別内訳										計
		0~2	3~5	6~12	13~15	16~18	19歳~	男	女	視覚	聴覚	言語	肢体	病弱	知的	情緒	重複	その他		
		件	%	件	%	件	%	件	%	件	%	件	%	件	%	件	%	件	%	
新来	件	0	1	4	2	0	0	7	0	0	0	0	0	0	0	7	0	0	7	
	%	0.0	14.3	57.1	28.6	0.0	0.0	100	0	0.0	0.0	0.0	0.0	0.0	0.0	100	0.0	0.0		
再来	のべ回	0	23	54	5	0	1	43	40	0	0	0	0	0	0	83	0	0	83	
	%	0.0	27.7	65.1	6.0	0.0	1.2	51.8	48.2	0.0	0.0	0.0	0.0	0.0	0.0	100	0.0	0.0		

## 教育相談の申込について

問い合わせや相談の申込は電話でお受けします。

お子さんについて御心配なことがあれば、お気軽に電話して下さい。

相談は、予約制となっています。

### ○ 申込方法

- ・申込は、直接下記までお電話下さい。  
(きこえやことばに不自由のある方は、FAXでもお受けしています)
- ・申込の際は電話で、次のことについて具体的にうかがいます。
  - ア 何を相談したいか(どのような心配があるか)
  - イ お子さんの生育歴
  - ウ 現在の様子(障害の状態など)
  - エ 通学、通院などの状況等

なお、学校等の関係者で、担当する子どもについて申込み場合でも、保護者からの申込を原則としています。

### ○ 担当者・来談

- ・電話受付時の内容を基に会議を開き、初回の相談担当者を決定します。
- ・来談の日時は、相談担当者が申込まれた方と調整のうえ決めます。

### ○ 秘密の厳守

相談内容等についての秘密は厳守します。

### ○ 申込・問い合わせ先

**教育相談センター Clinical Center for Children with Special Needs**

神奈川県横須賀市野比5-1-1 専用電話 0468-48-4127

FAX 0468-48-4290

Address 5-1-1 Nobi, Yokosuka, Kanagawa-prefecture, Japan

TEL. (0468)48-4127

FAX. (0468)48-4290

### 分 室 Branch

<自閉性を主たる症状とする子どもを対象としています。>

東京都武蔵野市緑町2-1-10 専用電話 0422-54-8993

FAX 0422-51-5036

Address 2-1-10 Midoricho, Musashino, Tokyo, Japan

TEL. (0422)54-8993

FAX. (0422)51-5036

# 国際交流

## INTERNATIONAL EXCHANGE

### APEID特殊教育セミナー

本研究所では、毎年1回日本ユネスコ国内委員会との共催により、A P E I D (Asia and the Pacific Programme of Educational Innovation for Development - アジア・太平洋地域教育開発計画: アジア・太平洋地域のユネスコ加盟国が、加盟国間の教育協力の強化及び教育の内的発展を目的とした諸事業を共同で企画立案、実施、評価する地域協力事業) 参加国から特殊教育の専門家(行政官、研究者、教育者等)を招聘して、「A P E I D 特殊教育セミナー」を開催しています。

### APEID Seminar on Special Education

The National Institute of Special Education in cooperation with the Japanese National Commission for UNESCO hosts the annual APEID ("Asia and the Pacific Programme of Educational Innovation for Development") Special Education Seminar which attracts (administrators, researchers, teachers, and others) from countries in Asia and the Pacific. The aim of the Seminar is to strengthen educational cooperation among member nations of UNESCO in the Asia and Pacific region as well as to foster the intrinsic development of education within member nations.

### 交流協定締結機関

本研究所では、国外の研究機関と交流協定を締結し、共同研究の実施、特殊教育情報の交換、研究者の交流などを行っています。

1. 韓国特殊教育院 (1995年11月)
2. ケルン大学特殊教育学部 (ドイツ) (1998年11月)

### International Collaboration between Foreign Organizations

NISE has concluded Memorandums on International Collaborative Research Projects, and the exchange of information on special education and staff exchange between the Korea National Institute of Special Education (since November, 1995) and the Faculty of Special Education, University of Cologne (since November 1998).

### 招聘・派遣

#### Overseas Academics/Administrator Exchange

##### 外国人教育関係者の招聘数

(Number of Overseas Academics/Administrators Invited by NISE)

人数 (Number of Invitees)	年度 (FY)	1973 ~1997	1998	1999	2000
外国人教育関係者招聘 (APEIDセミナー含む) (Overseas Academics/Administrators) (including APEID Seminar Participants)		273人	18人	28人	84人

##### 研究所職員の派遣数

(Number of NISE Staff Travelling Overseas)

人数 (Number of NISE Staff)	年度 (FY)	1973 ~1997	1998	1999	2000
在外研究員 (Overseas Research Fellowships*)		59人	3人	2人	2人
国際研究会派遣研究員 (Fellowship for Attendance at International Conferences*)		15人	0人	1人	4人
科学研究費補助金 (Grants-in-Aid for International Scientific Programmes*)		62人	25人	14人	22人
その他 (Other)		30人	5人	7人	4人
合計 (Total)		166人	33人	24人	32人

\* By Ministry of Education, Culture, Sports, Science and Technology

# 国立久里浜養護学校との相互協力

COOPERATION CLOSELY WITH  
THE NATIONAL KURIHAMA SCHOOL FOR CHILDREN WITH DISABILITIES

## 国立久里浜養護学校との相互協力

児童等の障害の状態に応じて、効果的な教育の計画・実施及び教育内容・方法等について、本研究所と国立久里浜養護学校が相互協力の下に実際の研究を行っています。

### Cooperation Closely with The National KURIHAMA School for Children with Disabilities

According to level of disabilities of children research staffs of Independent Administrative Institution and teachers and staffs of National Institute of special Education and The National KURIHAMA School for Children with Disabilities try to cooperate closely by discussing plans and implementation which are effective for children of education and practical researches about educational contents and methods regularly or anytime they need discussion.

## 国立久里浜養護学校

THE NATIONAL KURIHAMA SCHOOL FOR CHILDREN WITH DISABILITIES

### 設置目的

#### PURPOSE OF FOUNDATION

特に障害が重度であるか又は重複している児童等に対する教育内容・方法等については、十分には明らかにされていない現状にあります。

本校は、独立行政法人国立特殊教育総合研究所が行うこの教育の実際の研究に協力する目的をもって、同研究所との相互協力の下に教育を行う養護学校として、昭和48年9月に設置されました。



学校風景 The view of school

The National Kurihama School for Children with Disabilities was established in 1973 to provide educational services for severely and/or multiply disabled children. We work under close co-operation with the National Institute of Special Education. The degree and types of severe and multiple disabilities are divers and range in a myriad of ways. As the children's developmental age is approximately one or two years old, individualized instruction is given to them.

The National Kurihama School for Children with Disabilities comprises both Pre-school and Elementary School Divisions. Some children are housed in the school dormitory

### 教育活動

#### EDUCATIONAL ACTIVITIES



あいさつをしよう  
"Good morning"



運動遊びをしよう  
Let's play!



音楽遊びをしよう  
Listen to music ♪

## 早期教育相談

### GUIDANCE AND SUPPORT SERVICE ON EARLY EDUCATION

本校の教育相談室では、専任の教師が、障害児への早期からの教育的対応を行うとともに、保護者、家族、幼稚園や保育所、療育機関や保健所等の関係者へも、幅広い支援活動を行っています。

The division of Guidance and Support Service on Early Education has full-time teachers who are experienced specialists on special education. They put practice early educational intervention into children with disabilities individually and also works for parents, families, and teachers of kindergartens or nursery schools in the community.



来室相談と指導  
Guidance/instruction at school

## 寄宿舎 DORMITORY

在校生の中には、家庭を離れて寄宿舎で生活しながら、廊下続きの教室で教育を受けている子供たちがいます。日々の養育活動に当たっては、子供との愛着関係を大切にし、うるおいややすらぎのある環境づくりを目指すとともに、四季折々の行事にちなんだ活動を行うなど、家庭的な雰囲気大切にしています。

Some of schoolers are living in the dormitory. As they spend most of their time here, the dormitory staff are making efforts to produce a homely atmosphere. Many joyful events such as birthday parties, Christmas party traditional festivals are prepared for the children.



七夕祭り  
"Tanabata" festival

## 研究活動 RELATIVE ACTIVITIES

校内で行われている実践研究を報告して研究の深化を図るとともに、重度・重複障害児の教育にかかわる諸問題を協議することを目的として、全国の特教関係者に呼び掛け、毎年2月に学校のプレイルーム等を会場に、「重度・重複障害児教育実践研究協議会」を開催しています。

Hundreds of teachers all over the country meet at the Practical Research Conference held by the school annually.

## 施設・設備 EDUCATIONAL FACILITIES

本校には、子供たちの教育に活用している様々な施設・設備があります。また、子供一人一人の実態に合わせた教材・教具の創作にも力を入れています。



生活・運動学習センター  
ADL(Activities of Daily Living) and Physical Education Center



のびのび広場  
Playground "Nobi-Nobi"



# 予算・施設

## BUDGET AND FACILITIES

### 予算 Budget

独立行政法人国立特殊教育総合研究所（平成13年度）

年度 Fiscal Year	役職員 Staff	独立行政法人予算（Budget of Annual Expenditure） 単位：千円(in:1,000Yen)		
		運 営 費 (For Enterprise)	施 設 費 (For Facility)	総 額 (Total)
平成13 2001	87	1,192,730	814,234	2,006,964

※ 役職員には非常勤監事2名含む

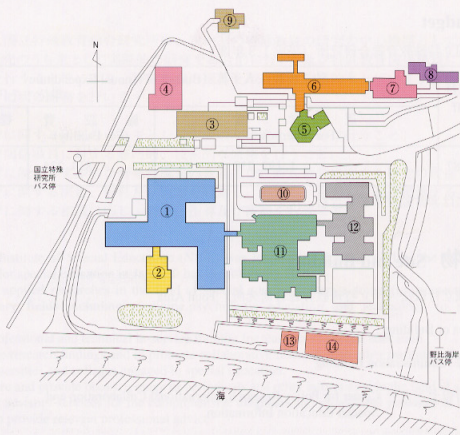
### 敷地・建物 Site and Building

敷地面積（独立行政法人国立特殊教育総合研究所） Total Area	75,226.88㎡
建物面積 Area of Building	17,369㎡
研究管理棟 Administration Building	7,477㎡
総合政策情報センター Center for Policy Research, International Collaboration and Special Education Information	1,901㎡
研修棟 Building for In-service Training	1,366㎡
体育館 Gymnasium	1,768㎡
食堂棟 Restaurant	324㎡
西研修員宿泊棟 West Dormitory for In-service Trainee	2,396㎡
東研修員宿泊棟 East Dormitory for In-service Trainee	1,612㎡
教育相談母子宿泊棟 Building of Parent-Infant Program	272㎡
職員研修館 Welfare Facility	134㎡
その他 Others	114㎡



# 配置図

## MAP OF THE NATIONAL INSTITUTE OF SPECIAL EDUCATION



### 研究所 Institute

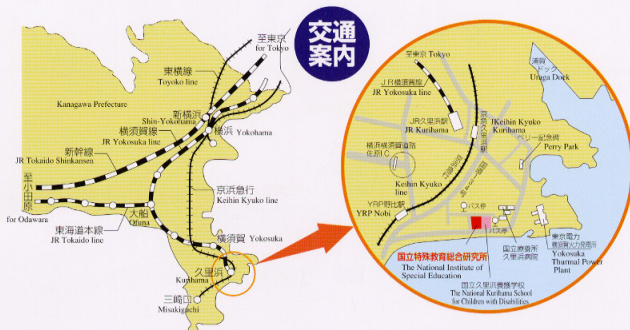
- ① 研究管理棟  
Administration Building
- ② 総合政策情報センター  
Center for Policy Research, International Collaboration and Special Education Information
- ③ 研修棟  
Building for In-service Training
- ④ 体育館  
Gymnasium
- ⑤ 食堂  
Restaurant
- ⑥ 西研修生宿泊棟  
West Dormitory for In-service Trainee
- ⑦ 東研修生宿泊棟  
East Dormitory for In-service Trainee
- ⑧ 教育相談母子宿泊棟  
Building of Parent-Infant Program
- ⑨ 職員研修館  
Welfare Facility

### 養護学校 Kurihama School

- ⑩ 研究管理棟  
Administration Building
- ⑪ 校舎  
School Building
- ⑫ 寄宿舎  
Dormitory for Children
- ⑬ 久里浜会館1号館  
Welfare Facility I
- ⑭ 生活・運動学習センター  
ADL and Physical Education Center

# 所在地・位置図

## ADDRESS AND LOCATION MAP



### 独立行政法人

#### 国立特殊教育総合研究所

The National Institute of Special Education

住所 〒239-0841 神奈川県横浜須賀野比5-1-1  
Address 5-1-1 Nobi, Yokosuka, Kanagawa-prefecture,  
239-0841 Japan

電話 0 4 6 8 (4 8) 4 1 2 1 (代表)

Telephone 81-468-48-4121

F A X 0 4 6 8 (4 9) 5 5 6 3 (総務課)

0 4 6 8 (4 9) 9 4 5 0 (会計課)

0 4 6 8 (4 9) 5 2 4 0 (研修情報課)

0 4 6 8 (4 9) 9 4 1 0 (施設管理センター事務局)

F A X 81-468-49-5563, 9450, 5240, 9410

### 国立久里浜養護学校

The National Kurihama School for Children with Disabilities

住所 〒239-0841 神奈川県横浜須賀野比5-1-2

Address 5-1-2 Nobi, Yokosuka, Kanagawa-prefecture, 239-0841 Japan

電話 0 4 6 8 (4 8) 4 1 2 1 (代表)

0 4 6 8 (4 8) 3 4 4 1 (総務係)

Telephone 81-468-48-4121, 3441

F A X 0 4 6 8 (4 8) 3 7 4 0

F A X 81-468-48-3740

### 交通案内

#### 研究所・学校

- 京浜急行電鉄 京急久里浜駅下車 バス3番のりばより国立久里浜病院行で約15分、特殊研究所前下車すぐ  
バス2番のりばより野比海岸行（JR久里浜駅経由）で約20分、終点下車徒歩300m  
又はタクシー約8分
- JR横須賀線 久里浜駅下車 バス5番のりばより野比海岸行（京急久里浜駅始発）で約20分、終点下車徒歩300m  
又はタクシー約10分

#### Transportation

Tokyo	JR Line → about 10 min.	Shinagawa	Keihin Kyuko Line → about 50 min.	Keikyu Kurihama	by bus (or taxi) → about 15 min.(or 8 min.)	NISE
Tokyo	JR Yokosuka Line → about 1 and half an hour.	JR Kurihama	by bus (or taxi) → about 20 min. (or 10 min.)	NISE		

分室 住所 〒180-0012 東京都武蔵野市緑町2丁目1番10号

Branch Address: 2-1-10 Midoricho, Musashino, Tokyo, 180-0012 Japan

電話 0422(54)8993 ~ 8994 F A X 0422(51)5036

Telephone: 81-422-54-8993, 8994 FAX: 81-422-51-5036

- JR中央線三鷹駅下車（バス）北口2番のりばより柳沢駅又は東伏見駅北口行で約10分、武蔵野住宅下車すぐ

#### Transportation

Tokyo	JR Chuo Line → about 35 min.	Mitaka	by bus → about 10 min.	NISE Branch
-------	------------------------------------	--------	------------------------------	-------------



### 研究所・学校シンボルマーク（昭和55年6月制定）

外周の2本線は、青色で研究所と養護学校の協力関係を、また両施設が三浦半島の野比海岸にあることから海をも表現し、波模様風に久里浜の「久」の字を表わしている。中央は、青線で表現した研究所と学校に包まれた子どもが朱色の太陽に向って腕を広げている図柄で、朱色で明るさと情熱を表わすとともに日の丸、すなわち「日本」をも表現している。

また図柄の子どもは、両手で玉を包んでいるイメージを示し、これは『大切に育て、保護する』という意味ももたせている。

### Emblem of NISE and NKSCD, (decided in June, 1980)

Two blue peripheral lines symbolize the cooperative relationship of NISE and NKSCD. And the blue lines that symbolize waves to express the beach of Nobi in Miura Peninsula as well as to stand for the Japanese character "久" of 久里浜 (Kurihama) where the two institutions are situated.

Embraced by the blue lines that symbolize NISE and NKSCD is the design of a child who spreads the arms to ward the sun. The sun is colored vermilion to express cheerfulness and passion. The sun is also associated with Japanese sun-flag, that is, Japan.

The design of the child can also be taken as a pair of hands beholding a precious spherical gem, thus giving the double meaning of "nurture with care and affection."

## 独立行政法人 国立特殊教育総合研究所要覧

平成13年5月発行

発行 独立行政法人 国立特殊教育総合研究所  
Published by The National Institute of Special Education  
May, 2001

ホームページ <http://www.nise.go.jp/>