

# NISE

THE NATIONAL INSTITUTE OF SPECIAL EDUCATION



独立行政法人  
**国立特殊教育総合研究所要覧**  
〔含 筑波大学附属久里浜養護学校概要〕



平成17年度 2005

# 目 次

## CONTENTS

独立行政法人

国立特殊教育総合研究所

THE NATIONAL INSTITUTE OF SPECIAL EDUCATION

1. 目的・沿革	4
Purpose	
2. 組 織	7
Organization	
3. 業務部門及び業務内容	
Departments and Activities	
(1) 企画部	8
Department for Policy & Planning	
(2) 教育支援研究部	8
Department for Educational Support Research	
(3) 教育研修情報部	9
Department for Teacher Training and Information	
(4) 教育相談センター	9
Clinical Center for Children with Special Needs	
4. 研究者一覧	10
Research Staff	
5. 研究活動	
Research	
(1) プロジェクト研究	12
High Priority Research Projects, or “the Projects”	
(2) 課題別研究	15
Research studies in Specific Areas, or “kadai studies”	
(3) 調査研究	19
Survey and Investigation Projects	
(4) 共同研究	20
Collaborative Research	



特別支援教育コーディネーター指導者養成研修

# 目次

## CONTENTS

6. 研修事業	22
In-Service Teacher Training	
・ 公開講義テーマ一覧	
・ List of themes on Internet Lectures	
・ 平成17年度研修事業一覧	
・ List of training programme, 2005	
7. 教育相談活動	24
Guidance and Counseling Provision	
8. 情報普及活動	26
Information Services	
・ 総合的な教育情報提供体制	
Framework for supplying comprehensive information for special education	
・ 蔵書・データベース	
Book Collection and Databases	
・ 国立特殊教育総合研究所セミナー	
National Institute of Special Education Seminars	
9. 国際交流活動	29
International Exchange	
10. 全国の盲・聾・養護学校等との連携・協力	31
Collaboration with Schools for the Blind, the Deaf and Children with Other Disabilities throughout the country	
・ 筑波大学附属久里浜養護学校の概要	
Outline of Kurihama School for Children with Autism, University of Tsukuba	
11. 予算・施設	33
Budget and Facilities	
12. 配置図	34
Map of the Nation Institute of Special Education	
13. 所在地・位置図	35
Address and Location Map	



研究所の全景

# 目的・沿革

## PURPOSE

## 目 的

独立行政法人国立特殊教育総合研究所は、我が国の特殊教育のナショナルセンターとして設置され、特殊教育に関する研究のうち主として実証的な研究を総合的に行い、及び特殊教育関係職員に対する専門的、技術的な研修を行うこと等により、特殊教育の振興を図ることを目的としています。その目的を達成するため、主として次の業務を行います。

1. 特殊教育に関する研究のうち主として実証的な研究を総合的に行うこと。
2. 特殊教育関係職員に対する専門的、技術的な研修を行うこと。
3. 特殊教育に関する実証的な研究の成果の普及並びに特殊教育に関する研究の促進を行うこと。
4. 特殊教育に関する図書、資料及び情報を収集し、整理し、保存し、及び提供すること。
5. 特殊教育に関する相談に応じ、助言、指導及び援助を行うこと。

## Purpose

The National Institute of Special Education (NISE) was founded in October 1971 as the central research and teaching facility for special education in Japan. It has the following aims:

1. To undertake applied researches in the field of special education from a scientific perspective in a range of interdisciplinary fields including medicine, psychology, education and technology to analyse teaching methodology.
2. To provide professional and technical in-service training for teachers of special education.
3. To disseminate research findings and to promote collaborative research with other institutes of special education, as well as universities and colleges engaged in special education.
4. To collect, store and provide books, a range of periodicals and other information in the field of special education.
5. To provide an advisory services for the comprehensive diagnosis and educational guidance of children and their parents, and to provide relevant professional advice.

## 沿 革

昭和46年 5月	国立特殊教育総合研究所の設置を内容とする文部省設置法の一部を改正する法律公布
昭和46年 7月	文部省に国立特殊教育総合研究所設置準備室設置
昭和46年10月	国立特殊教育総合研究所の発足 企画室、運営部（庶務課、会計課）、視覚障害教育研究部、聴覚・言語障害教育研究部、精神薄弱教育研究部、肢体不自由・病弱教育研究部、情緒障害教育研究部及び重複障害教育研究部
昭和47年 3月	研修棟、研修生宿泊棟及び講師宿泊棟竣工
昭和47年 5月	運営部研修情報課、教育工学研究部及び附属教育相談施設設置
昭和48年 3月	教育相談母子宿舎竣工
昭和48年 9月	相互協力を行う機関として国立久里浜養護学校設置
昭和51年 5月	肢体不自由教育研究部と病弱教育研究部設置（肢体不自由・病弱教育研究部の改組）
昭和51年 5月	国立久里浜養護学校附属武蔵野教育施設内に分室を設置
昭和56年 4月	企画室を廃止し、総合企画調整官を設置
昭和56年10月	「十年誌」刊行
平成 4年10月	「二十年誌」刊行
平成 7年 8月	東研修生宿泊棟竣工
平成 7年 9月	特殊教育情報棟（特殊教育情報センター）竣工
平成11年12月	独立行政法人国立特殊教育総合研究所法（平成11年法律第165号）公布



平成 13 年 4 月	独立行政法人国立特殊教育総合研究所の発足 総務部、総合政策情報センター、視覚障害教育研究部、聴覚・言語障害教育研究部、知的障害教育研究部、肢体不自由教育研究部、病弱教育研究部、情緒障害教育研究部、重複障害教育研究部、情報教育研究部、分室及び教育相談センター
平成 13 年 10 月	「三十年誌」刊行
平成 16 年 4 月	企画部、教育支援研究部、教育研修情報部の3部門及び教育相談センター設置 (障害種別等の8研究部・18研究室、総合政策情報センター・教育相談センターを改組) 相互協力機関として筑波大学附属久里浜養護学校発足 (国立久里浜養護学校廃止)

## History

May.1971	Law, to make a partial amendment of MONBUSYO SECCHIHO (as LAW to establish Ministry of Education Science, Sports and Culture) for establishment of The National Institute of Special Education (NISE), was promulgated.
Jul.1971	Preparatory Office for Establishing of NISE was set up in Ministry of Education Science, Sports and Culture.
Oct.1971	NISE made a start. Planning Division, Dep't of Administration (Section of Personnel and General Affairs, Section of Accounting), Dep't of the Visually Handicapped, Dep't of the Speech and Hearing Handicapped, Dep't of the Mentally Retarded, Dep't of the Physically Handicapped, Dep't of the Emotionally Disturbed, Dep't of the Multiplied Handicapped)
Mar.1972	Building for Inservice Training, Dormitory for Inservice Trainees and Dormitory for Lecturers were completed.
May.1972	Section of Information and Inservice Training (Dep't of Administration), Dep't of Educational Technology and Attached Child Guidance Clinic were established.
Mar.1973	Building of Parent-Infant Program was completed.
Sep.1973	The National Kurihama School for Handicapped Children was established to provide educational treatments for severely and multiply handicapped children under close cooperation with NISE.
May.1976	Dep't of Education for the Physically Handicapped and Dep't of Education for the Health Impaired were established. (Dep't of the Physically Handicapped was reorganized.)
May.1976	Section of Education for the Autistic was established in Musashino Institute affiliated of The National Kurihama School for Handicapped Children.
Apr.1981	Planning Division was abolished and Co-ordinator in Research and Planning was established.
Oct.1981	'Junenshi' (a memorial publication in commemoration of the 10th anniversary of NISE) was published.
Oct.1992	'Nijunenshi' (a memorial publication in commemoration of the 20th anniversary of NISE) was published.
Aug.1995	East Dormitory for In-service Trainee was completed.
Sep.1995	The Information Center of Special Education Building was completed.
Dec.1999	NISE Law was promulgated.
Apr.2001	NISE made a fresh start as an Independent Administrative Agency. (Dept. of Administration, Center for Policy Research, International Collaboration and Special Education Information, Dept. of Education for Children with Visual Impairments, Dept. of Education for Children with Speech and Hearing Handicaps, Dept. of Education for Children with Intellectual Disabilities, Dept. of Education for Children with Physical/motor Disabilities, Dept. of Education for Children with Health Impairments, Dept. of Education for Children with Emotional Disturbance, Dept. of Education for Children with Multiple Disabilities, Dept. of Education and Information Technology, Section of Education for Children with Autism and Clinical Center for Children with Special Needs)

# 目的・沿革

## PURPOSE

Oct.2001	'Sanjunenshi' (a memorial publication in commemoration of the 30th anniversary of NISE) was published.
Apr.2004	Department for Policy & Planning, Department for Educational Support Research, Department for Teacher Training and Information and Clinical Center for Children with Special Needs were established. (Eight research departments and eighteen research sections that were based on a categorical concept of disability, Center for Policy Research, International Collaboration and Special Education Information and Clinical Center for Children with Special Needs were reorganized.) Kurihama School for Children with Autism, University of Tsukuba made a fresh start to provide education for children with Autism under close cooperation with NISE. (The National Kurihama School for Handicapped Children was abolished.)

## 研究所の使命と改革・改善の方向性

### 使命（ミッション）

我が国唯一の特殊教育のナショナルセンターとして、国や地方公共団体等と連携・協力しつつ、国の政策的課題や教育現場の課題に柔軟かつ迅速に対応する業務運営を行い、もって障害のある子ども一人一人の教育的ニーズに対応した教育の実現に貢献します。

#### **NISE Mission**

**The mission of NISE as the national centre for special education is to contribute to:**

Improving the quality of education for children with disabilities and making educational provisions to meet individual educational needs.

We aim to do this by working flexibly to implement innovations in the policy, research and practice of special education in Japan in cooperation with the national and local government.

### 改革・改善の方向性（ビジョン）

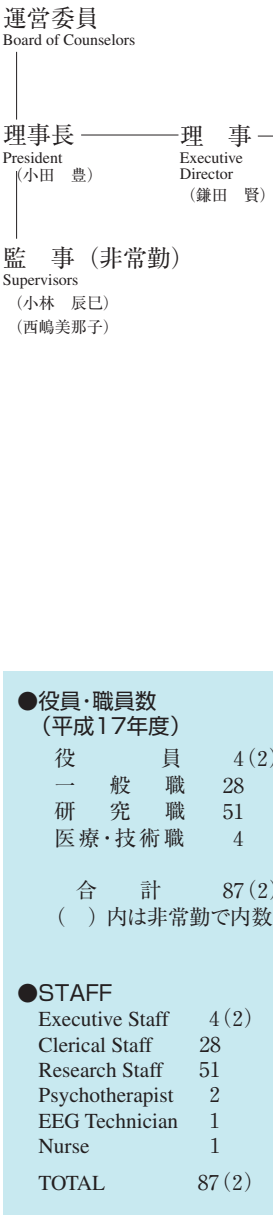
- \* 国の行政施策に寄与する研究活動
- \* 現場の教育活動に資する実践的研究
- \* 指導者養成のための専門的な研修事業
- \* 新しい課題に対応した研修事業
- \* 地方公共団体を支援する教育相談活動
- \* 特殊教育関係情報の収集・分析・普及
- \* 国内外の大学等関係機関との連携・協力

#### **NISE Vision**

**Our vision for NISE's new activities is as follows:**

1. To undertake research that contributes to the formulation of national policy for children with disabilities and to educational practices in the class room.
2. To provide teacher training in order to foster specialist instructors and to respond to new challenges.
3. To offer educational advisory services to local governments and educational centres.
4. To collect, analyse and disseminate information on special education
5. To collaborate and cooperate with universities and other educational institutions both in Japan and overseas.

## ORGANIZATION



# 業務部門 及び 業務内容

## DEPARTMENTS AND ACTIVITIES

### 企画部では、次の業務を行います。

1. 研究所の所掌事務に係る調査及び研究に関する総合的な企画及び立案並びに調整に関すること。
2. 障害者の教育の政策的課題に関する調査・分析に関すること。
3. 障害者の教育の実践的・総合的な研究に関すること。（教育支援研究部、教育研修情報部及び教育相談センターの所掌に係るものを除く。）
4. 専門的研究課題の設定の助言及び調整に関すること。
5. 研究所の所掌事務に係る評価に関する企画及び立案に関すること。
6. 外国の障害者の教育に関する基礎的な事項の調査及び研究に関すること。
7. 外国の研究機関、大学等の連携協力及び関係者に対する助言に関すること。
8. 国内外の障害者の教育の関係機関及び関係者に対し、障害者の教育に関する研究の促進に関すること並びに情報の収集及び提供等に関し支援を行うこと。（教育支援研究部、教育研修情報部及び教育相談センターの所掌に係るものを除く。）



第24回アジア・太平洋特殊教育国際セミナー

### Department for Policy & Planning implements following activities:

- \* Planning and formulating the whole of the researches or investigation projects;
- \* Conducting investigation and analysis of policy issues on special education;
- \* Conducting practical, comprehensive researches on special education;
- \* Providing advice and adjustment for local education boards/ special education centers or other organizations concerned to adopt theme of studies on specific issues;
- \* Organizing the inner/third party board to evaluate NISE research activities;
- \* Collecting information on researches and studies of special education in foreign countries concerning the characteristic profile of disabilities;
- \* Promoting international cooperation with research organizations, institutions or universities abroad;
- \* Providing supports to organizations concerned at home and abroad to conduct researches and studies on special education and to exchange collected data or outcome of researches.

### 教育支援研究部では、次の業務を行います。

1. 障害者の教育の内容及び方法等に関する調査及び研究に関すること。（企画部及び教育研修情報部の所掌に係るものを除く。）
2. 障害者の生涯学習、乳幼児期教育支援等に関する調査及び研究に関すること。（教育相談センターの所掌に係るものを除く。）
3. 障害者の高等教育における学習支援方策等に関する調査及び研究に関すること。
4. 発生頻度が低い障害及び医療・福祉等に関わる教育的支援に関する調査及び研究に関すること。
5. 上記に関し、国内の関係機関と連携及び協力並びに国内の関係機関及び関係者に対し支援を行うこと。

### Department for Educational Support Research implements following activities:

- \* Planning and formulating High Priority Research Projects, or “the Projects” of NISE;
- \* Providing supports to and cooperating with organizations concerned to conduct above-mentioned matters efficiently;
- \* Conducting investigation and research studies;
  - ◇ on curriculums and methods of educating students with disabilities
  - ◇ on Lifelong Learning for students with disabilities, Early Intervention for children with Disabilities and the rare disabilities etc;
  - ◇ on participation into society, self-help of students with disabilities and community services;
  - ◇ on learning support policy for students with disabilities in higher education;
  - ◇ on educational support in cooperation with medical/welfare organizations.





## 教育研修情報部では、次の業務を行います。

1. 研究所の行う研修事業の企画及び立案に関すること。
2. 教職員の資質向上に関する調査及び研究に関すること。
3. 障害種等に応じた専門的な研修のモデルプログラムの開発・提供に関すること。
4. 地方公共団体の研修実施への支援に関すること。
5. 障害者の教育の情報手段の活用に関する調査及び研究に関すること。
6. 研究所の研究成果等に関する公表及び普及に関すること。
7. 障害者の教育の情報及び資料の収集・提供等に関する調査及び研究に関すること並びにこれらについて、国内の関係者に対し、助言を行うこと。



研修の発表・協議

## Department for Teacher Training and Information implements following activities:

- \* Planning in-service teacher training programs at NISE;
- \* Conducting research studies on improvement/development of teaching skills and gaining further knowledge of teachers/administration staff in charge of special education;
- \* Developing and offering model programs of in-service training concerning each specific disability;
- \* Supporting teacher training programs conducted by local education boards or special education centers throughout the nation;
- \* Conducting research studies on educational information technology for students with disabilities;
- \* Publicizing and disseminating of NISE research outcomes;
- \* Conducting research studies on accumulation and provision of information resources on special education;
- \* Advising on information resources of special education to teachers, researchers, and administration staff in charge of special education.

## 教育相談センターでは、次の業務を行います。

1. 障害者に関する教育相談に係る調査及び研究に関すること。
2. 障害者に関する教育相談のうち主として地方公共団体等と連携した専門的かつ総合的な相談に関すること。
3. 教職員への相談、助言、指導及び支援に関すること。
4. 都道府県特殊教育センター等における教育相談への支援に関すること。
5. 教育相談に係る情報の提供に関すること。

## Clinical Center for Children with Special Needs implements following activities:

- \* Conducting researches and studies on guidance and counseling services of special education;
- \* Promoting mutual understanding and the exchange of information between local special education centers and organizations;
- \* Offering advice, guidance and supports to teachers and other related staff involved in special education;
- \* Supporting other counseling services conducted by local special education centers or other organizations;
- \* Providing information of guidance and counseling services for children with disabilities.



# 研究者一覧

## RESEARCH STAFF

氏 名	所属	専 門 分 野	(Key Words) (障害種別等、五十音順)
新 井 千賀子 ARAI CHIKAKO	企画	視覚障害 Visual Impairments	障害児の視機能評価 Functional Vision Assessment of Children with Disabilities 乳幼児早期支援 Early Intervention for Infants 医療と教育・福祉の連携 Coordination with Medical Service, Education and Welfare
大 内 進 OOUCHI SUSUMU	企画	視覚障害 Visual Impairments	全盲児の学習指導 Educational Guidance for Blind children 点字および触知覚研究 Studies of Braille and Haptic Perception イタリアの教育 Education in Italy
金 子 健 KANEKO TAKESHI	企画	視覚障害 Visual Impairments	自立活動 Activities to Promote Independence 触図作成 Tactile Graphics 乳幼児支援 Support for Infants
澤 田 真 弓 SAWADA MAYUMI	教育	視覚障害 Visual Impairments	自立活動 Activities to Promote Independence 教科指導 Course Instruction 点字指導 Braille Teaching
田 中 良 広 TANAKA YOSHIHIRO	教育	視覚障害 Visual Impairments	教育相談 Educational Guidance and Counseling 弱視レンズ指導 Low Vision Aids Instruction 点字指導 Braille Teaching
千 田 耕 基 CHIDA KOUKI	教育	視覚障害 Visual Impairments	障害児の視機能評価 Assessment of Functional Vision of Children with Disabilities 教育相談 Educational Guidance and Counseling 視覚障害者支援 Life Long Support for People with Visual Impairments
小 田 侯 朗 ODA YOSHIAKI	教育	聴覚障害 Deaf and Hard of Hearing	言語指導 Literacy 聾研究 Deaf Studies 手話研究 Sign Language Studies
藤 本 裕 人 FUJIMOTO HIROTO	企画	聴覚障害 Deaf and Hard of Hearing	教育政策 Policy of Education for Children with Disabilities 教科指導 Course Instruction 自立活動 Activities to Promote Independence
横 尾 俊 YOKOO SYUN	企画	聴覚障害 Deaf and Hard of Hearing	教育相談 Educational Counseling 言語発達 Language Development 聾学校の地域支援 Outreach Program of Deaf School
佐 藤 正 幸 SATO MASAYUKI	教育	聴覚障害（難聴） Hearing impairment (Hard of Hearing)	聴覚的評価 Auditory Assessment オーディオロジー Audiography 乳幼児早期支援 Early Intervention for Children
牧 野 泰 美 MAKINO YASUMI	企画	聴覚・言語障害 Speech and Hearing Handicaps	言語指導 Communication and Language Intervention 言語獲得 Language Acquisition コミュニケーション障害 Communication Disorder
松 村 勘 由 MATSUMURA KANYU	研修 情報	聴覚・言語障害 Speech and Hearing Handicaps	通級による指導 Resource Room 関係障害 Communication Disorder コミュニケーション障害 Communication Disorder
木 村 宣 孝 KIMURA NOBUTAKA	教育	知的障害 Intellectual Disabilities	自閉症 Autism 教育課程 Curriculum 学校支援 School Support
齊 藤 宇 開 SAITO UKAI	教育	知的障害 Intellectual Disabilities	自閉症 Autism 個別的教育支援計画 Individualized Educational Support Plan 地域生活支援 Community Life Support
涌 井 恵 WAKUI MEGUMI	教育	知的障害 Intellectual Disabilities	協同学習 Cooperative Learning 社会的スキル訓練 Social Skills Training 移行教育 Transition Education
徳 永 豊 TOKUNAGA YUTAKA	企画	知的障害・肢体不自由 Intellectual Disabilities and Physical / Motor Disabilities	教育課程 Curriculum コミュニケーションの発達 Development of Communication 英国の教育 Education in Britain
滝 坂 信 一 TAKISAKA SHINICHI	相談	肢体不自由 Physical/Motor Disabilities	授業研究 Intervention Analysis 地域生活支援 Support System for Community Life コミュニケーションの発達 Development of Communication
當 島 茂 登 TOUSHIMA SHIGETO	教育	肢体不自由 Physical/Motor Disabilities	自立活動 Activities to Promote Independence 授業研究 Research on Teaching ムーブメント教育 Movement Education
徳 永 亜希雄 TOKUNAGA AKIO	研修 情報	肢体不自由 Physical/Motor Disabilities	自立活動 Activities to Promote Independence 感覚統合 Sensory Integration 国際生活機能分類 ICF (International Classification of Functioning, Disability and Health)
簗 倫 子 TAKAMURA TOMOKO	教育	病弱虚弱 Health Impairments	学習障害 Learning Disabilities アセスメント Assessment カウンセリング Counseling
武 田 鉄 郎 TAKEDA TETSUROU	教育	病弱虚弱 Health Impairments	教育課程 Curriculum 自己管理支援 Self-care Support 重度・重複障害 Profound and Multiple Disabilities
西 牧 謙 吾 NISHIMAKI KENGO	教育	病弱虚弱 Health Impairments	地域支援 Social Support 公衆衛生 Public Health 小児科学 Pediatrics
後 上 鐵 夫 GOKAMI TETSUO	企画	言語障害 Speech and Language Disorder	重度・重複障害 Profound and Multiple Disabilities 教育相談 Guidance and Counseling 保護者支援 Family Support

氏 名	所属	専 門 分 野 (Key Words)	(障害種別等、五十音順)
久保山 茂 樹 KUBOYAMA SHIGEKI	教育	言語・コミュニケーション障害 Communication Disorder	子育て支援 Child Care Support 乳幼児 Babies and Infants 地域の支援システム Support Systems in Communities
小 林 倫 代 KOBAYASHI MICHIO	相談	言語・コミュニケーション障害 Communication Disorder	保護者支援 Family Support 通常学級での配慮 Accommodation of student with developmental disabilities 地域支援システム Social support system for infants
内 田 俊 行 UCHIDA TOSHIYUKI	教育	発達障害 Developmental Disorders	自閉症 Autism 自立活動 Activities to Promote Independence 学校支援 School Support
小 塩 允 護 OSHIO CHIKAMORI	教育	発達障害 Developmental Disorders	移行教育 Transition Education 応用行動分析 Applied Behavior Analysis 教育課程 Curriculum
佐 藤 克 敏 SATO KATSUTOSHI	教育	発達障害 Developmental Disorders	アセスメント (評価) Assessment 認知処理過程 Cognitive Processing 生涯学習 Life Long Learning
海 津 亜希子 KAIZU AKIKO	企画	学習障害 Learning Disabilities	アセスメント Assessment 個別の指導計画 Individual Teaching Plans 学習スタイル Learning Style
渥 美 義 賢 ATSUMI YOSHIKATA	教育	情緒障害 Emotional Disturbance	自閉症 Autistic Spectrum Disorders 診断と評価 Diagnosis and Assessment 脳科学 Neuroscience
大 柴 文 枝 OOSHIBA HUMIE	相談	情緒障害 Emotional Disturbance	高機能自閉症・アスペルガー障害 High-Functioning Autism and Asperger's Disorder 教育相談 Guidance and Counseling カウンセリング Counseling
笹 森 洋 樹 SASAMORI HIROKI	教育	情緒障害 Emotional Disturbance	通級による指導 Resource Room 発達障害 Developmental Disorders 学校支援 School Support
玉 木 宗 久 TAMAKI MUNEHISA	教育	情緒障害 Emotional Disturbance	自閉症 Autism AD/HD Attention Deficit/ Hyperactivity Disorder 脳科学 Brain Science
廣 瀬 由美子 HIROSE YUMIKO	教育	情緒障害 Emotional Disturbance	自閉症 Autism 自立活動 Activities to Promote Independence 教師支援 Teacher Support
石 川 政 孝 ISHIKAWA MASATAKA	教育	重度・重複障害 Profound and Multiple Disabilities	自立活動 Activities to Promote Independence 代替・拡大コミュニケーション Augmentative and Alternative Communication イタリアの教育 Education in Italy
大 崎 博 史 OOSAKI HIROHUMI	企画	重度・重複障害 Profound and Multiple Disabilities	訪問教育 Home/Hospital-Bound Education 総合的な学習の時間 Period for Integrated Study 中華人民共和国の教育 Education in China
小 澤 至 賢 OZAWA MICHIMASA	相談	重度・重複障害 Profound and Multiple Disabilities	教育相談 Educational Guidance and Counseling 肢体不自由 Physical/Motor Disabilities 自閉症 Autism
笹 本 健 SASAMOTO KEN	企画	重度・重複障害 Profound and Multiple Disabilities	自立活動 Activities to Promote Independence 表現と身体運動 Body Action as Expression ドイツ、イタリアの教育 Education in Germany, Italy
中 澤 恵 江 NAKAZAWA MEGUE	教育	重複障害 Multiple Disabilities	盲ろう教育 Deafblind Education コミュニケーションの発達 Development of Communication 家族・専門家ネットワークづくり Networking Families and Professionals
大 杉 成 喜 OOSUGI NARIKI	研修 情報	教育工学 Educational Technology	アシスティブ・テクノロジー Assistive Technology 教材教具開発 Educational Materials 韓国の教育 Education in Korea
中 村 均 NAKAMURA HITOSHI	研修 情報	教育工学 Educational Technology	情報教育 Information Technology and Education コンピュータ利用教育 Computing Education アシスティブ・テクノロジー Assistive Technology
棟 方 哲 弥 MUNEKATA TETSUYA	企画	教育工学 Educational Technology	アシスティブ・テクノロジー Assistive Technology 教材教具開発 Educational Materials 形成的評価 Formative Evaluation
小 野 龍 智 ONO TATSUNORI	研修 情報	情報教育 Information Technology and Education	肢体不自由 Physical/Motor Disabilities 教育の情報化 ICT in Education アシスティブ・テクノロジー Assistive Technology
渡 邊 章 WATANABE AKIRA	研修 情報	情報教育 Information Technology and Education	肢体不自由 Physical/Motor Disabilities コミュニケーション支援 Communication Support 教育課程 Educational Curriculum
渡 辺 哲 也 WATANABE TETSUYA	教育	情報工学 Information Technology	視覚障害者支援 Support for Persons with Visual Impairments 代替・拡大コミュニケーション Augmentative and Alternative Communication ヒューマンインタフェース Human Interface
渡 邊 正 裕 WATANABE MASAHIRO	研修 情報	情報工学 Information Technology	個別の指導計画 Individual Teaching Plans 教材教具開発 Educational Materials 利用者インタフェース User Interface

(注)「所属」欄の「企画」は「企画部」を、「教育」は「教育支援研究部」を、「研修情報」は「教育研修情報部」を、「相談」は「教育相談センター」を示す。



### プロジェクト研究 – High Priority Research Projects or “the Projects” –

#### 1. 養護学校等における自閉症を併せ有する幼児児童生徒の特性に応じた教育的支援に関する研究 – 知的障害養護学校における指導内容、指導法、環境整備を中心に – (平成15年度～17年度)

研究代表者 小塩允護（教育支援研究部総合研究官）  
 齊藤宇開・徳永 豊・佐藤克敏・涌井 恵  
 廣瀬由美子・木村 宣孝・内田 俊行

養護学校等では、障害のある幼児児童生徒個々のニーズに応じた教育的支援が行われています。近年、これらの学校に在籍する自閉症を併せ有する幼児児童生徒の割合が増加傾向にあると言われています。こうした自閉症を併せ有する幼児児童生徒をより良く支援するために、自閉症の特性に応じた指導内容や指導法の開発、学校・学級環境の整備が重要な課題となっています。

本研究では、これまでの国内外の自閉症教育に関する研究成果を整理し、教育的支援に役立つガイドブックを作成しました。引き続き指導内容、指導方法、環境整備の在り方の研究を進めます。

#### Effective Educational Supports based on the Special Needs of Children with Autistic Disorders - Focused on teaching contents, teaching methods and managing strategies of school and/or classroom environment - (2003 - 2005)

In Japan, children with disabilities have been educated according to individual educational needs in special schools. Recently, there are children with autistic disorders in an increase tendency. So in order to support more effectively children with autistic disorders, it has become an urgent problem to develop teaching contents, teaching methods and managing strategies of school and/or classroom environment based on special needs arising from autistic disorders.

The purpose of this study involve the following:

- to review researches on education for children with autistic disorders;
- to develop teaching contents, teaching methods and managing strategies of school and/or classroom environment for children with autistic disorders;
- to make manuals on educational supports for children with autistic disorders.



「自閉症教育実践ガイドブック」の一部抜粋

#### 2. 小・中学校に在籍する特別な配慮を必要とする児童生徒の指導に関する研究 – LD、ADHD等の指導法を中心に – (平成15年度～17年度)

研究代表者 渥美義賢（教育支援研究部総合研究官）  
 篁 倫子・大柴文枝・海津亜希子・小林 倫代  
 佐藤克敏・玉木宗久・棟方哲弥・笹森洋樹

小・中学校等の通常の学級に在籍していることの多い学習障害児 (LD) や注意欠陥/多動性障害 (ADHD) 児等の児童生徒等に対する教育的支援の在り方に関して研究を進めています。特に指導法に中心を置いて研究を進めています。

LDやADHD等のある児童生徒が、その障害による困難を克服し、持っている可能性を十分に伸ばして充実した学校生活を送り、将来に向けて学習や社会性の獲得をしていくためには、通常の学級や通級指導教室、特殊学級のそれぞれにおいて、どのような指導や支援を行うことが必要かを研究しています。

#### A study on the methodology to educate and to support the students with needs of special support who are enrolled in regular schools (2003 - 2005)

This study aims to clarify the practical solutions of the educational support for the students with learning disabilities (LD), attention-deficit/hyperactivity disorder (ADHD) who are enrolled in regular primary and secondary schools. In this study, the methods how to teach and support these children in regular classes, `Tsukyu` (resource rooms) and special classes respectively, are studied. schools. The goal of this study is to enable these children to extend their capabilities, to enjoy the replete school life with peers, and to acquire the academic and social skills for their well-being in the future.



### 3. 特別支援教育コーディネーターに関する実際研究(平成16年度～17年度)

研究代表者 松村勘由(教育研修情報部総括主任研究官)

大杉成喜・伊藤由美・植木田 潤・大崎博史  
海津亜希子・澤田真弓・徳永亜希雄・横尾 俊

特別支援教育コーディネーターの役割・機能と障害のある子どもへの校内支援体制のシステムについて明らかにするとともに、特別支援教育コーディネーターの資質・技能及びその養成研修の在り方について研究を行います。

昨年度作成した「特別支援教育コーディネーター養成研修のモデルカリキュラム」等について分析を行い、「特別支援教育コーディネーター実践マニュアル」、「特別支援教育コーディネーター養成研修モデルカリキュラム」等の手引きを作成し、特別支援教育コーディネーターの実践と各学校における支援体制の整備及び各自治体の特別支援教育コーディネーター養成研修の充実のための情報の提供を行います。

#### A Practical Study about Special Support Education Coordinator(2004-2005)

This study is to research support systems for children with special education needs in school and to find out of role and function of Special Support Education Coordinators and their quality or skill. The Goal of this study is to develop the model curriculums of teacher training and practical manual for Special Support Education Coordinator. This study will go a long way toward construction of support systems for children with special education needs.



### 4. 小・中学校における障害のある子どもへの教育の支援体制に関する研究(平成16年度～18年度)

研究代表者 藤本裕人(企画部総括主任研究官)

廣瀬由美子・後上 鐵夫・棟方哲弥・田中良広  
久保山茂樹・武田鉄郎

小・中学校の「特殊学級」「通級指導教室」等の柔軟な運用に関して、制度・指導内容面での実態把握及び、現状での特殊教育におけるすべての障害領域の優れた事例を、一覧性をもたせて整理するとともに、今後の小・中学校における障害のある子ども一人一人の教育的ニーズに応じた教育の運営に活用できる体系的な指導資料を作成します。

#### Research Study on Effective Educational Support System for Children with Disabilities in Regular Elementary and Lower-secondary Schools(2004-2006)

The purpose of this study is three fold as follows: 1. To conduct research survey on the flexibility of the service delivery condition at special classes and Tsu-kyu resource room programs. 2. To search and develop a list of best special education practices in regular schools. 3. To develop and disseminate usable and systematic teaching resources for enhancing educational services based on individual educational needs.

### 5. 「個別的教育支援計画」の策定に関する実際研究(平成16年度～17年度)

研究代表者 西牧謙吾(教育支援研究部総合研究官)

當島茂登・石川政孝・笹本 健・大内 進  
佐藤正幸・小田侯朗・牧野泰美・滝坂信一  
亀野節子

小・中学校における障害のある児童生徒のニーズについて教育の視点から適切に対応するための「個別的教育支援計画」の策定とその実施の在り方について研究します。「個別的教育支援計画」には、関係機関である教育、福祉、医療等の連携が不可欠であることから、具体的モデルを提示し、実際に試行した上で概念や課題の整理を行います。なお、現在全国特殊学校校長会で進められている盲・聾・養護学校における「個別的教育支援計画」への取り組みとも連携をとりながら、平成17年度中にまとめます。

#### A Practical Study on making Individualized Educational Support Programs (2004-2005)

This study aims at establishing methodologies to make and carry out Individualized Educational Support Programs for school children with disabilities in primary and lower secondary schools. These programs work to support them under the collaboration of Education, Welfare and Medical Services. Concrete model programs will be made for trial practice, the results of which will be examined to extract issues that need improvement. Information on practices overseas will be collected and analyzed to discuss on the necessity of having such programs. This study will be undertaken in cooperation with the research by All Japan Association of Principals of Special Schools on Individualized Educational Support Programs in special schools currently under way. Final report on this study will be made in 2005.

## 6. 拡大教科書作成システムの開発とその教育効果の実証的研究（平成16年度～18年度）

研究代表者 千田耕基（教育支援研究部長）

田中良広・大内進・澤田真弓・金子健  
渡辺哲也・新井千賀子

弱視児童生徒のための「拡大教科書」が課題となっていることから、当研究所がこれまで蓄積してきた「拡大教科書」編集・作成のノウハウを生かして、以下の開発及び研究を進めます。

まず、個々の児童生徒の見え方や教育的ニーズに対応して、分かりやすく拡大・編集できる、拡大教科書の作成方法や電子化等の研究開発を進めます。

さらに、この拡大教科書の効果的な活用や指導方法等について検証するとともに、カラー化に伴う配色やコントラスト、そして、他の障害のある児童生徒への教育的効果等について、実証的かつ実証的な研究を行います。



通常の教科書（新しい社会3・4上）

拡大教科書

### Empirical research on system development of the large print textbooks and the teaching effectiveness by using them (2004-2006)

"The large print textbooks" is a task to be solved now. And so, utilizing accumulated know-how of editing and producing "the large print textbooks" here at the institute, the following research and development will be carried out.

First the research and development on how to produce the large print textbooks and the computerized textbooks, which are adapted to visual function of low vision students and their educational needs, and enable to enlarge the fonts and to change the color variation.

Furthermore, we will verify effective utilization of these textbooks and teaching method by using them as well as carry on empirical and practical research on color scheme and contrast associated with colorization of textbooks and teaching effectiveness to the students with other disabilities by using these textbooks.

## 7. 交流及び共同学習に関する実際研究（平成17年度～平成19年度）

研究代表者 藤本裕人（企画部総括主任研究官）

小・中学校において障害のある子どもと障害のない子どもが共に学ぶ「交流及び共同学習」を進めていくことが障害者基本法に定められました。これを行っていくためには、様々な教育ニーズや学習ニーズのある子どもの集団に対し、授業をはじめとして学校での諸活動をどのように組み立てて実施していったらよいのか、どのような体制づくりをしたらよいのかなどさまざまな検討課題があります。本研究では、これらの課題を整理し「交流及び共同学習」の在り方について実際的な研究を行います。

### A practical study on exchange and cooperative learning for students with disabilities and students without disabilities

Promotion of Kouryu oyobi Kyoudou gakusyu "exchange and cooperative learning for students with disabilities and students without disabilities" in primary and lower secondary schools was prescribed by the Fundamental Law for People with Disabilities in Japan. To achieve this aim, however, there are many problems: how to make up and carry out school activities including lessons according to heterogeneous group of students with various educational needs, how to make suitable school organization for this aim, and so on. The purpose of this study is to survey and solve these problems in practical point of view.

## 研究パートナー制度について

プロジェクト研究の研究課題に対し、より一層教育現場のニーズに対応した研究を推進していくため、広く全国から、共同で研究することを希望する機関を公募し、問題意識、研究方法、研究資源を共有することで意義ある研究の推進をめざすことにしました。研究パートナー採択会議を開き、16年度は7つのプロジェクト研究に対し、15の応募機関から、鳥取県名和町立名和小学校、熊本県植木町立植木北中学校、秋田県立大曲養護学校他、9機関を研究パートナーに決定し、現在、実りある研究成果をあげるため、共同で研究の推進を図っています。

## Research Partners

For the purpose of promoting research projects which more responds to needs in the field of education today, NISE has started to invite public participations which hope to undertake joint research with NISE. NISE and the research partners have promoted joint research sharing common awareness of issues, research approaches and research resources.

NISE holds annual meetings in adoption of research partners. In 2004, while 15 institutions had applied for the partnership, 9 institutions were adapted as research partners including Nawa municipal Nawa elementary school in Tottori, Ueki municipal Ueki-kita Junior high school in Kumamoto and Akita prefectural Oomagari special school for children with disabilities. NISE has ensured the further research developments collaborating with those institutions.

## 課題別研究 – Research studies in Specific Areas, or “Kadai studies” –

### 1. 聾学校におけるコミュニケーション手段に関する研究－教職員の手話活用能力の向上とこれを用いた指導の在り方の検討－（平成16年度～17年度）

研究代表者 小田侯朗（教育支援研究部総括主任研究官）  
藤本裕人・佐藤正幸・横尾俊・牧野泰美

聾学校における多様なコミュニケーション手段の活用への対応の一つとして、教職員の手話活用能力を高める効果的なプログラム等の開発を行います。

### Study of Communication Means on School for the Deaf -Improving instructional method and staff's proficiency for Sign Language-(2004-2005)

The aims of this study are to research present situation of communication with Sign Language at school for the deaf, and to discuss effective training program toward improving staff's proficiency for Sign Language.

### 2. 言語に障害のある子どもへの教育的支援に関する研究 －吃音のある子どもの自己肯定感形成を中心に－（平成16年度～18年度）

研究代表者 牧野泰美（企画部主任研究官）  
後上鐵夫・松村勘由・伊藤由美

言語に障害のある子どもの教育において、未だ吃音については原因が解明されていないこともあり、多種多様な取り組みが模索されているのが現状です。そこで吃音のある子ども自身が吃音と向き合いながら、自己を肯定的に捉えていくための効果的な指導法等について研究します。

### A Study on the Educational Support for Children with Speech and Language Disorder -Focusing on the Formation of Positive Self-Consciousness in Children with Stuttering-(2004-2006)

Although "Stuttering" has been an object of study for a long time, little is known about effective teaching and supporting methods for children with stuttering. We are concerned with their "Self-Consciousness". The purpose of this study is to develop teaching and supporting contents/methods for the formation of positive self-consciousness in children with stuttering.



### 3. 知的障害教育における領域・教科を合わせた指導と教師の専門性向上に関する研究

(平成16年度～17年度)

研究代表者 木村宣孝 (教育支援研究部総括主任研究官)  
小塩 允護・徳 永 豊・佐藤 克敏・齊藤 宇開  
涌井 恵・内田 俊行

知的障害教育における領域・教科を合わせた指導を充実するため、比較的経験の浅い教師を対象としたテキスト、ビデオ教材等の開発を含む効果的で実践的な専門性の向上に資するプログラムの開発を行います。

#### **Study on Effective Curriculum based on experience (Instruction combined subjects and areas) and Professional Development of Teachers for Students with Intellectual Disabilities.(2004-2005)**

This Study is to examine the Effective Curriculum based on experience (Instruction combined subjects and areas) in Special School and Special class for students with intellectual disabilities. The Manual, video teaching materials will be developed to practice Professional Development Program for beginner of teacher.

### 4. 慢性疾患児(心身症や不登校を含む)の自己管理支援のための教育的対応に関する研究

(平成16年度～18年度)

研究代表者 武田鉄郎 (教育支援研究部主任研究官)  
大崎 博史・西牧 謙吾・植木 潤

慢性疾患に対してセルフケアの力を育成し、慢性疾患に適応するための様々な要因を検討し、それをもとに、慢性疾患児が心理的、社会的、身体的に適応できるような支援の在り方を検討するとともに、自立活動の評価法の開発を目指し、自己管理支援のための手引き書を作成します。

#### **Educational approach supporting self-care of children with chronic disease including a psychosomatic disease and school refusal.(2004-2006)**

This research studies on the educational support for self-care of children with chronic disease including a psychosomatic disease and school refusal. On the basis of "model of influences on adjustment to chronic illness", we consider the appropriate support for mental, social, and physical adaptation of those children. Also, we are going to develop evaluation of instruction for therapeutic educational program and to publish the manual for self-care support for children with chronic disease.



### 5. 神経症・緘黙症・精神病・脳の器質的障害等のある児童生徒への教育的支援に関する研究

(平成16年度～17年度)

研究代表者 渥美義賢 (教育支援研究部総合研究官)  
大柴 文枝・廣瀬由美子・玉木 宗久

神経症・緘黙症・精神病・脳の器質的障害等のある児童生徒の教育的支援については、その障害特性の多様性などのため、個々の児童生徒に合った適切な指導が十分に行われていないことから、これらの障害のある児童生徒に対する指導や支援の方法について明らかにします。

#### **A Study on the Educational Support for the Children with Neurosis or Psychogenic Mutism, Psychosis, Disorders of Higher Brain Functions.(2004-2005)**

It has not sufficiently been known that how to teach and support the children with neurosis or psychogenic mutism, psychosis, disorders of higher brain functions meeting their individual special educational needs. The aim of this study is to clarify the educational needs of these children and to know the better way of teaching.



## 6. 脳科学と障害のある子どもの教育に関する研究（平成16年度～18年度）

研究代表者 西牧謙吾（教育支援研究部総合研究官）  
渥美義賢・篁 倫子・玉木宗久・海津亜希子

脳科学は、特殊教育の各分野に大きな影響を及ぼす可能性を持っています。学習メカニズム、知覚・認知メカニズム、コミュニケーション能力など、脳機能に関する知見に基づき、脳機能障害の解明と脳機能に障害のある子どもの社会参加を目指す教育を推進するための研究を行います。

### **Research on Brain Science and Special Education for Children with Disabilities（2004-2006）**

Brain science has a potential to impact every aspect of special education. This study aims at making the cause of brain function disorder clear and contributing to education that promote social participation of children with disorder in brain function based on the knowledge of brain function such as learning mechanism, perception/ cognition mechanism, communication ability and others.

## 7. 重複障害のある児童生徒の教育課程の構築に関する実際研究（平成16年度～17年度）

研究代表者 石川政孝（教育支援研究部総括主任研究官）  
後上 鐵夫・中澤 恵江・大崎 博史・當島 茂登

重複障害並びに盲ろう二重障害のある児童生徒のカリキュラムについて、盲・聾・養護学校の教師と共同して授業研究を行ない、ガイドラインを作成します。学校における反省的実践にもとづいて、教育内容の充実を図ります。

### **The Practical Study on Development of Curriculum for Children with Multiple Disabilities(2004-2005)**

In this study, we aim at drawing a guideline for curriculum for children with multiple disabilities or deafblindness in cooperation with teachers working in special schools. Improvement in educational contents is sought through reflective practices at schools.

## 8. 盲・聾・養護学校高等部における情報教育のカリキュラムに関する研究（平成16年度～17年度）

研究代表者 中村 均（教育研修情報部長）  
渡 邊 章・大杉成喜・木村 宣孝

盲・聾・養護学校の高等部において障害のある子どもの社会的自立のためにも情報教育の果たす役割は大きいものがあり、教科「情報」の実施など、さまざまな新しい取り組みが行われています。本研究所では、高等部における情報教育のカリキュラムのモデル案の開発を行います。

### **Curriculum Development of Information-Literacy Education of Students with Disabilities.(2004-2005)**

The purpose of this study is to develop curricula of information-literacy education on special schools, especially at the senior high school level (15-17years old).

The research activities of this project are as follows:

- 1) Research of current situation of information literacy curriculum at special schools.
- 2) To present some useful curriculum models for special schools.

## 9. 盲学校および弱視学級等における情報システムおよび地域ネットワークを活用した視覚障害教育にかかわる情報収集・提供の在り方に関する研究（平成15年度～17年度）

研究代表者 大内 進（企画部総括主任研究官）  
千田 耕基・田中 良広・澤田 真弓・金子 健  
新井千賀子・渡 辺 哲也

視覚に障害のある幼児児童生徒および保護者のニーズに適切に応えていくためには、盲学校間の相互協力や地域資源とのネットワークづくりが重要です。全国の盲学校や弱視学級等が視覚障害教育の教材・教具および相談に関する情報の共有のためのシステムの構築を図り、地域の関連機関等の連携の在り方やネットワーク構築について実践的な研究に取り組みます。

### **A study on effective use of network for education of children with visual impairments and decision of educational support plans of the schools for the blind and special classes for children with low vision(2003-2005)**

- 1) Study on the service of the information regarding the teaching aids and consultation for the children with visual impairments and blindness
- 2) Study on data gathering and common use of the data for education of children with visual impairments and blindness
- 3) Study on education support plan decision and the way of support on education of children with visual impairments and blindness



## 10. 聴覚障害乳幼児に対する早期からの教育的支援（平成15年度～17年度）

研究代表者 佐藤正幸（教育支援研究部総括主任研究官）  
小田 侯 朗・小林 倫 代・久保山茂樹

聴覚障害乳幼児に対する教育的支援を聴覚の評価、補聴器のフィッティング、発達、保護者の不安に対する相談の面より研究します。

### Early Intervention for Deaf Infant(2003-2005)

In recent time, the number of infant and their families who visit to school for the deaf after hearing impairment diagnosis under one year old has been increasing. Then, it's a matter of support for development and working with their families. In this study, the early intervention for deaf infant is focused on auditory assessment, support for development and working with their families.



## 11. ターミナル期における教育的・心理的対応に関する研究－子どもとともにある教育を目指して－ （平成14年度～17年度）

研究代表者 篁 倫子（教育支援研究部総括主任研究官）  
武田 鉄 郎・西 牧 謙 吾・植木田 潤

がんの子どもやターミナル期にある子どもに必要な心理・教育的対応とは何かを、教師が抱える課題と必要とされる専門性、並びにトータル・ケアにおける院内学級の役割を明らかにし、探っていきます。教育環境等の充実等について、教師を軸にした事例研究を中心に研究を進めます。

### Educational and psychological care for children in terminal stage of their life – Education continues being with a child – (2002-2005)

Exploring the impending issues and the specialty required for teachers at hospital school, and the role of hospital school in a total care for sick children, we study psychology and educational correspondences required for the child of cancer or the child in a terminal stage. The research takes a method of case study.

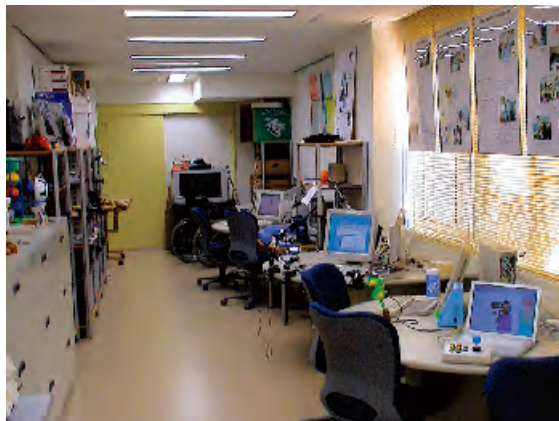
## 12. 特別な教育的ニーズのある児童生徒のためのICTを活用した教材・教具の開発と普及（平成15年度～17年度）

研究代表者 棟方哲弥（企画部総括主任研究官）  
渡 辺 哲 也・小野 龍 智・渡 邊 正 裕・植木田 潤

特別な教育的ニーズのある児童生徒の教育に活用されるべきICTを用いた教材・教具について、大学・研究機関等、学校、小児療育センター、デイケアセンター等と連携しながら、実用化を視野に入れた研究開発を行います。

### Development and Dissemination of ICT Based Educational and Assistive Technology Devices for Enhancing Education of Children with Disabilities(2003-2005)

The purpose of this study is two fold as follows: 1. To develop ICT based effective educational materials and assistive technology devices in cooperate with other research organizations as well as with schools and child rehabilitation centers. 2. To disseminate those devices. Pursuing the purposes, we will focus on affordability and practicality.



### 13. 肢体不自由のある子どもの指導及び支援に関する研究－自立活動の手引き書の作成－（平成17年度）

研究代表者 當島茂登（教育支援研究部総括主任研究官）  
徳永 豊・石川 政孝・渡邊 章

肢体不自由養護学校における自立活動の指導の一層の充実を図ることを目的に、自立活動の手引き書を作成します。

#### **A study on educational program and support system for children with Physical/Motor Disabilities - Making of Guide book on "jiritsu-katsudou (Activities to promote Independence)"-(2005)**

The purpose of this research makes the Guide book for "jiritsu-katsudou (Activities to promote Independence)" of special school for children with Physical/Motor Disabilities.

This guidance book will contribute to the enhancement of educational program in classroom.

### 14. 盲・聾・養護学校における医療的ケアに関する実際研究－たんの吸引等の取り扱い通知後の状況調査及び医療ケアを実施するにあたっての支援体制構築ガイドライン（仮称）の作成－（平成17年度～18年度）

研究代表者 大崎博史（企画部研究員）  
石川 政孝・西牧 謙吾・當島茂登・渡邊 正裕  
植木田 潤

本研究では、盲・聾・養護学校における医療的ケア体制整備に関する状況調査を実施し、教育現場からニーズの高い「医療的ケアを実施するにあたっての支援体制構築ガイドライン」（仮称）を作成します。

#### **Practical Studies on Medical Care System at Special Schools. -A Practical Guideline for Building Medical Care Support System-**

In this study,

(日) a survey on medical care support system in special schools is conducted,

(月) based on a result of the study, a guideline for a medical care support system would be made.

### 15. 通常の学級における障害理解と支援のためのツール開発に関する研究（平成17年度）

研究代表者 横尾 俊（企画部研究員）  
海津亜希子・玉 木 宗 久・新井千賀子・大崎 博 史  
斎 藤 宇 開・涌 井 恵・徳永亜希雄・渡邊 正裕  
伊 藤 由 美・植木田 潤

これまでの障害理解の取り組みでは限られた領域の取り組みが多く、包括的に障害について理解を図るものが少なかったといえます。本研究では多領域にわたる研究者が共同して、包括的に障害の理解を図るツールを開発します。主に小学校の総合的な学習などで活用が可能なブックレットと教員向けの障害理解のテキストを作成した上で、使用の際に必要なノウハウや課題点を明確にすることをめざしています。

#### **A study of teaching materials for pupils of elementary school about understanding disability.**

The purposes of this study are to develop teaching materials for pupils of elementary school and to make a guidance documents for these materials. We are aiming to know how we should teach pupils about disability in elementary school while making the teaching materials.

## **調査研究－Survey and Investigation Projects－**

研究活動や研修活動などに資するため、プロジェクト研究や課題別研究のほか、障害のある子どもの教育の現状や動向に関し、基礎的なデータを収集することとして、教育現場等のニーズの優先度に即しつつ、必要に応じて調査研究を実施しています。

According to the high priority issues in schools, NISE conducts survey and investigation projects in addition to High Priority Research Projects, or “the Projects” / Research studies in Specific Areas, or “Kadai studies” and collects information on the current state and trends in special education, aiming to support other NISE research activities and training programs if concerned necessary.



## 共同研究 – Collaborative Research –

共同研究は、本研究所において実施されている実際の・総合的研究と大学や大学共同利用機関、医療・福祉機関等において実施されている基礎的・理論的な研究を融合し、障害のある子どもや特別な教育的ニーズのある子どもの教育に関する研究の充実に資することを目的として位置付けを明確にし強化した取り組みです。外部機関との共同研究の実施によって、実践的な研究のより効果的な研究成果の向上を図るとともに基礎的研究と実践的研究との有機的な連携を促進することが期待されます。

共同研究を適正に実施するためには、「知的財産」や「発明等」の権利の帰属や費用の分担などについて明確に規定し、それらの要件を満たした上で契約を締結し実施することが不可欠です。そこで、この共同研究を実施するために、新たに「共同研究実施規則」を定めました。共同研究の申請・採択については、所内からの希望を募り、必要な場合は企画部で調整し、理事長に報告し、理事長が本研究所として実施すべき研究課題として認めたものについて、予算を勘案して決定することとなっています。

本年度は、以下の6研究課題を共同研究として、実施しています。

The NISE's Collaborative Research Project, established in 2005, aims to contribute to the improvement of education for students with disabilities or special educational needs. It is highly expected that we can achieve our goals more effectively by building tight collaboration between two types of research, NISE's practical research and Universities' academic research. We also collaborate with institutions of other fields such as medical, welfare, engineering etc.

We are currently conducting six collaborative researches in this year.

### 1. 高等教育機関に在籍する盲ろう学生の教育・日常生活支援専門家養成研修カリキュラムの開発（平成16年度～17年度）

研究代表者 佐藤正幸（教育支援研究部総括主任研究官）

中澤恵江

共同研究機関 筑波技術短期大学障害者高等教育センター

近年、障害のある学生の高等教育機関への進学は増加の一途を辿り、視覚及び聴覚に障害を併せ有する盲ろう学生も例外ではありません。しかしながら、盲ろう学生が大学など高等教育機関において学習する上での支援及び日常生活する際の支援を担当できる専門家はきわめて少ないといえます。また、そのような専門家を養成するためのカリキュラム及び養成機関はほとんどないのが現状です。

そこで、本研究は、国立大学法人筑波技術短期大学 障害者高等教育センターと共同研究を行い、実際の支援活動を通じて、盲ろう学生の教育・日常生活支援専門家養成研修カリキュラムの開発を行うことを目的としています。

### **The development of training program for professionals of supporting deafblind college students Collaboration with Tsukuba College of Technology**

Recently, the number of deafblind college student has been increasing. However, there are hardly any professionals to support deafblind college students. The aim of this study is to develop a training program for professionals to support deafblind college students through actual support activities provided in collaboration with Tsukuba College of Technology.

### 2. 高等教育機関における発達障害のある学生に対する支援に関する全国実態調査（平成16年度～平成17年度）

研究代表者 佐藤克敏（教育支援研究部主任研究官）

佐藤正幸・小塩允護・徳永豊

共同研究機関 独立行政法人日本学生支援機構

大学、短期大学、高等専門学校の発達障害（LD、ADHD、高機能自閉症等）のある学生の在籍状況や支援内容・方法の全国的な実態を明らかにすべく、独立行政法人日本学生支援機構との共同研究を進めています。本研究では、調査結果のまとめと同時に取り組みに関する事例集を作成する予定です。

### **Collaborative research : Research about the situation of the supports for the students with developmental disorders in higher education**

We research in collaboration with the Japanese Student Service Organization from 2005 to 2006. In this research, we will examine the situation of the supports for the students with developmental disorders (LD, ADHD and efficient autism, etc.) in higher education.



### 3. パーソナルロボットの特性を利用した障害者向けインターフェースの開発(平成16年度～平成18年度)

研究代表者 棟方哲弥(企画部 総括主任研究官)

共同研究機関 日本電気株式会社メディア情報研究所

本研究は研究所のプロジェクト研究「マルチメディアを用いた特殊教育に関する総合的情報システムの研究開発」において取り組んだ研究成果の実用化を目指して、ロボットの開発者であるNECメディア情報研究所との共同研究を行います。

#### **Development of new type human interface system using partner type personal robots for enhancing education of students with disabilities**

In cooperate with the Personal Robot Research Center at NEC Media and Information Research Laboratories, NISE has started collaborative development study on new type human interface system.

### 4. 電子透かし技術を応用した障害児者のための情報補償システムの開発ー

音響の情報バリアフリー化に向けてー(平成16年度～平成18年度)

研究代表者 棟方哲弥(企画部 総括主任研究官)

共同研究機関 東北大学電気通信研究所

本研究では、障害児者の情報バリアフリー分野に有効と考えられる電子透かし技術に関する特許と研究実績のある東北大学電気通信研究所と共同で「障害児者のための情報補償システム」の実用化を目指します。

#### **Development of an assistive technology device using electro-steganography technology for enhancing compensation of audio information**

In cooperate with the Advanced Acoustic Information Systems Laboratory of Research Institute of Electrical Communication, Tohoku University, NISE has started collaborative development study for enhancing compensation of audio information.

### 5. 地域における障害のある子どもの総合的な教育的支援体制の構築に関する実際研究(平成16年度～平成18年度)

研究代表者 後上鐵夫(企画部総合研究官)

西牧謙吾

共同研究機関 横須賀市・神奈川県立保健福祉大学

全国で初めて中核市として児童相談所を設置する横須賀市役所、同市にある県立保健福祉大学と共同研究体制を構築し、中核市レベルでネットワーク作りに必要な連携方策を実証的に研究します。

#### **A Practical Study on making support network system of children with disabilities in Yokosuka City**

We make a joint study groups between Yokosuka City, Kanagawa University of Human Services and NISE for support network system of children with disabilities.

This study gives the evidences how to make better connection and to collaborate effectively through working together.

### 6. 学習障害、注意欠陥多動性障害、高機能自閉症等に関連する脳機能の解明を目指した予備的研究

ー脳機能の非侵襲的計測を中心にー(平成16年度～平成18年度)

研究代表者 渥美義賢

西牧謙吾

共同研究機関 国立病院機構久里浜アルコール症センター

研究所で蓄積してきた心理教育的データのある子どもを対象に、障害に関連する脳機能障害の解明を目指した予備的研究を行うと共に、そのような脳機能障害のメカニズムを踏まえた指導内容・方法の検討を行います。

#### **A preliminary study to elucidate the brain function of learning disabilities, attention-deficit/hyperactivity disorder and higher-functioning autism -using non-invasive imaging techniques of the brain function-**

Based on psycho-educational data which we have been accumulating, we conduct some pilot studies which make the cause of brain function disorder clear. And we seek effective programs and guidance for children with disabilities.

# 研修事業

## IN-SERVICE TEACHER TRAINING

### 研修事業

本研究所では、昭和47年から研修事業を開始して以来、現在までに長期研修及び短期研修は約7,500名、講習等約5,800名が修了しており、その大多数が特殊教育の現場や教育行政機関等で活躍しています。本事業では、1年を通して行う長期研修、2か月程度で行う短期研修をはじめ数日間の日程で行う指導者講習会等を実施しています。本研究所内で行う研修・講習等は、原則、所内の宿泊施設（研修員宿泊棟）に宿泊して受講することになっています。また、長期研修及び短期研修では、免許法認定講習を併せて実施することによって特殊教育諸学校の免許状取得のための単位を修得することができます。

さらに、都道府県・政令指定都市の特殊教育センター等における研修の充実に資するため、本研究所における研修等の講義のうち専門性の高い内容や喫緊の課題などの講義をインターネットにより配信しています。

### In-service Teacher Training

Since the commencement of training programs in 1972, the National Institute of Special Education has trained approximately 7,500 practicing teachers and some 5,800 others with training.

The institute offers the Leader training in special education (1 year), the Medium class training in special education (2 months) and the Workshops for leader training (2 days to 4 weeks). Most of these persons are actively engaged in special education at schools, education agencies and the like. The institute accommodates all training participants at the boarding facility and offers a variety of programs including accredited ones for granting teaching certificates as shown in the table below: Furthermore, NISE is taking courses on highly specialized content and pressing issues from its training curriculum and providing them over the Internet. This program is intended to support teacher training at special education centers in each of Japan's prefectures.

### 公開講義テーマ一覧 List of themes on Internet Lectures

NO	講師氏名	講義題目	NO	講師氏名	講義題目
1	花輪 敏男	ADHDの理解と支援	22	小林 倫代	障害児教育における保護者への支援
2	柘植 雅義	LD・ADHD・高機能自閉症への対応	23	西牧 謙吾	情報関連支援機器の活用と医学的な配慮（前半）
3	棟方 哲弥	アシスティブ・テクノロジーの導入と評価 1	24	西牧 謙吾	情報関連支援機器の活用と医学的な配慮（後半）
4	渡邊 正裕	インターネットの基礎（前半）	25	小野 龍智	情報教育研修会の企画と運営
5	渡邊 正裕	インターネットの基礎（後半）	26	渡邊 正裕	情報発信の技法
6	菅井 裕行	コミュニケーションに視点を置いた指導の実践	27	渡邊 章	情報倫理と個人情報の保護
7	千田 耕基	教育相談・早期相談とネットワーク	28	海津亜希子	心理検査の解釈
8	渥美 義賢	軽度発達障害児の理解と指導	29	大杉 成喜	知的障害教育における「情報」の教育
9	廣瀬由美子	校内支援体制の実践	30	佐藤 正幸	聴覚機能と聴力検査
10	東條 吉邦	高機能自閉症の理解と支援	31	佐藤 正幸	聴力検査
11	金子 健	視覚障害児の心理検査方法	32	澤田 真弓	点字の表記・指導
12	小林 倫代	子どものニーズに応じた指導計画の作成と展開	33	小野 龍智	特殊教育におけるインターネットの活用と課題
13	大杉 成喜	自作教材を活用した授業づくり（A）	34	中村 均	特殊教育における教育工学
14	大杉 成喜	自作教材を活用した授業づくり（B）	35	渡邊 章	特殊教育における情報教育
15	大杉 成喜	自作教材を活用した授業づくり（C）	36	竹林地 毅	日常生活の指導
16	是枝喜代治	自閉症児のコミュニケーション指導の実践	37	金子 健	乳幼児期の触覚の活用
17	千田 耕基	弱視児の視知覚	38	磯田 真一	米国の教育方法とバリアフリー（1）
18	竹林地 毅	重度・重複障害児の教育的ニーズとアセスメント	39	渡邊 正裕	米国の教育方法とバリアフリー（2）
19	笹本 健	重度肢体不自由児の教育課題としての身体運動	40	磯田 真一	米国の教育方法とバリアフリー（3）
20	大崎 博史	重複障害教育の教育課程	41	齊藤 宇開	養護学校の個別の指導計画
21	後上 鐵夫	重複障害教育の現状と課題（前半）			

## 平成17年度研修事業一覧 List of training programme, 2005

研 修 名 Program		期 間 Term		募集人員 Enrollment	免許法認定講習履習による 単位取得可能免許状 Certificate to be granted
長 期 研 修 (特殊教育指導者養成研修) Leader training in special education		1年間 1year	平成17年4月11日(月) ～平成18年3月17日(金) 11. Apr. 2005～ 17. Mar. 2006	35名	盲・聾・養護学校教諭専修・一種・二種 "Special, first class or second class certificate for teaching in schools for the blind, the deaf and the"otherwise disabled"
短 期 研 修 (特殊教育中堅 教員養成研修) Training for teachers of middle standing in special education	視覚障害教育コース Education for children with visual impairments	2ヶ月間 2months	平成17年5月9日(月) ～平成17年7月8日(金) 9. May. 2005～ 8. July. 2005	20名	盲学校教諭一種・二種 First or second class certificate for teaching in schools for the blind
	聴覚障害教育コース Education for children with hearing handicaps			20名	聾学校教諭一種・二種 First or second class certificate for teaching in schools for the deaf
	言語障害教育コース Education for children with speech disorder			20名	養護学校教諭一種・二種 First or second class certificate for teaching in schools for the "otherwise disabled"
	情緒障害教育コース Education for children with emotional disturbance			40名	
	肢体不自由・病弱教育コース Education for children with motor disabilities/health impairments	2ヶ月間 2months	平成17年9月5日(月) ～平成17年11月10日(木) 5. Sep. 2005～ 10. Nov. 2005	50名	
	知的障害教育コース Education for children with intellectual disabilities	2ヶ月間 2months	平成18年1月11日(水) ～平成18年3月16日(水) 11. Jan. 2006～ 16. Mar. 2006	100名	
特別支援教育コーディネーター指導者養成研修 Leader training for special support education coordinator		5日間 5days	平成17年4月18日(月) ～平成17年4月22日(金) 18. Apr. 2005～ 22. Apr. 2005	60名	
LD・ADHD・高機能自閉症指導者研修 Leader training for teachers in education of children with Learning Disabilities, Attention-Deficit/Hyperactivity Disorder and High-Functioning Autism		4週間 4weeks	平成17年7月11日(月) ～平成17年8月5日(金) 11. July. 2005～ 5. Aug. 2005	60名	
盲・聾・養護学校寄宿舎指導員指導者講習会 Workshops for leader dormitory staff of special schools		2日間 2days	平成17年7月27日(水) ～平成17年7月28日(木) 27. July. 2005～ 28. July. 2005	150名	
訪問教育研究協議会 Conference on home/hospital-bound education		2日間 2days	平成17年10月6日(木) ～平成17年10月7日(金) 6. Oct. 2005～ 7. Oct. 2005	120名	
情報手段活用による教育的支援指導者講習会 Workshop for leader training on information and communication technology in special education		2週間 2weeks	平成17年10月17日(月) ～平成17年10月28日(金) 17. Oct. 2005～ 28. Oct. 2005	60名	
特殊教育諸学校・特殊学級設置校等校長・教頭講習会 Workshop for school principals and deputy principals		3日間 3days	平成17年11月14日(月) ～平成17年11月16日(金) 14. Nov. 2005～ 16. Nov. 2005	100名	
交流及び共同学習推進指導者講習会 Workshop for leader training in promoting "exchange" ** and cooperative study		2日間 2days	平成17年11月24日(木) ～平成17年11月25日(金) 24. Nov. 2005～ 25. Nov. 2005	150名	
自閉症教育推進指導者講習会 Workshops for leader training in education of children with autism		2週間 2weeks	平成17年11月21日(月) ～平成17年12月2日(金) 21. Nov. 2005～ 2. Dec. 2005	60名	



備考 \* "otherwise disabled" : schools for the intellectual disabled、physically disabled and the health impaired

\*\*"exchange" : joint activities with children in regular elementary and lower secondary schools and the local community, promoted by special schools and classes

# 教育相談活動

## GUIDANCE AND COUNSELING PROVISION

### 教育相談活動

教育相談センターでは、障害のある本人や家族、学校現場や関係機関などのニーズに対応した専門的・多角的な教育相談に応じえています。また、学校コンサルテーション(教職員・学校等への相談・支援)を行っています。

教育相談にあたっては、様々な障害に関する専門性を持つ職員が、教育的な支援を行っています。相談は、「来所」及び「通信」(電話、ファクシミリ、電子メール等)により、1)発達や障害の状態の把握、2)家庭・学校・地域生活における工夫の提案、3)地域の相談機関等についての情報提供などに応じています。本研究所ホームページ上にも「全国教育相談機関一覧」を掲載しています。

また、全国の相談関係機関とのネットワークの構築を図り、それぞれの身近な地域でニーズに即した相談が展開できるよう連携・相互協力に努めています。

教育相談活動は、研究所が取り組む研究や研修などの実際的な研究の場にもなっています。教育相談活動で得られた知見や、教育相談事業の概要は「教育相談年報」として年度ごとに刊行しています。

### Guidance and Counseling Provision

The Clinical Center for Children with Special Needs offers professional support through guidance and counseling services both at individual level; children and young people with special needs, family members, and at system level; schools and organizations. Furthermore, the center provides School Consultation (consultation and support service for teachers and schools).

#### The center offers:

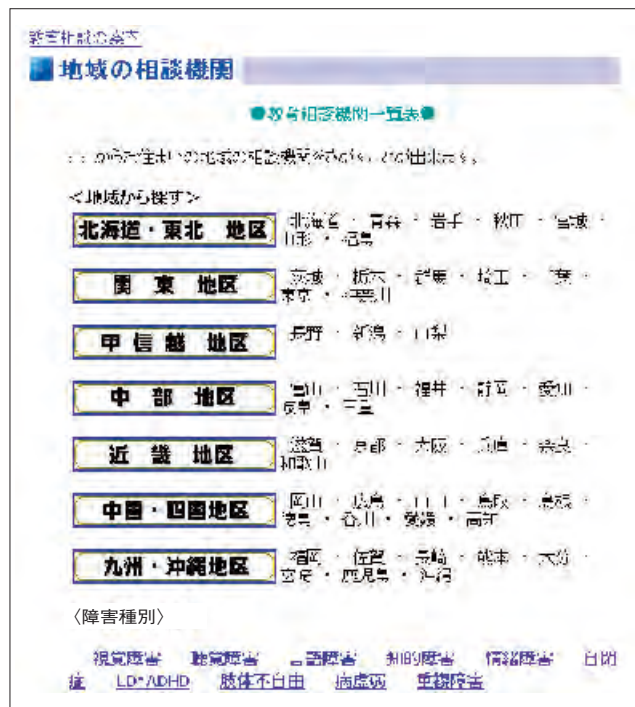
- assessment of development and/or disabilities
- advisory services about difficulties on daily living and school life
- information related with special needs and educational support such as local support center

by interview, telephone, facsimile and/or e-mail.

In addition to above, the list of “Guidance and Counseling Centers in Japan” is provided on NISE website.

Professional staffs of NISE are working at the center to provide a range of services, who have expertise in diverse area of special education. The center collaborates with provincial centers of special education and other related resources to develop support services to meet the needs in each prefecture.

The guidance and counseling have also an aspect of setting for practical research which NISE conducts. The center reports overview and findings obtained by the research activities in “The NISE Annual Report of Guidance and Counseling for Special Needs”.



[http://www.nise.go.jp/sodan/kikan/Soudan\\_Top.html](http://www.nise.go.jp/sodan/kikan/Soudan_Top.html)

### 教育相談件数(来所)

平成16年度		年齢別内訳						性別内訳		障害別内訳									
		0～2	3～5	6～12	13～15	16～18	19歳～	男	女	視覚	聴覚	言語	肢体	病弱	知的	情緒	重複	その他	計
新来	件	9	28	40	13	0	0	69	21	8	3	1	3	1	26	31	15	2	90
	%	10.0	31.1	44.5	14.4	0.0	0.0	76.7	23.3	8.9	3.3	1.1	3.3	1.1	28.9	34.5	16.7	2.2	
再来	件	31	167	596	172	81	102	828	321	18	62	7	22	5	344	453	235	3	1,149
	%	2.7	14.5	51.9	15.0	7.0	8.9	72.1	27.9	1.6	5.4	0.6	1.9	0.4	29.9	39.4	20.5	0.3	

1. 障害別内訳の知的・情緒には、LD・ADHD・高機能自閉症などが含まれている。「その他」には〈問題なし〉も含まれている。
2. 上記のほか、「通信による相談」の新規件数は123件、「教職員への相談」の新規件数は14件である。



## 教育相談の申込みについて

教育相談センターでは、障害のある子どもや保護者からの相談、教職員等からの教育内容・方法・教材教具等についての相談を受け、支援を行っています。

### ○申込み方法

教育相談の申込みは、電話、ファクシミリ、電子メール等で受け付けています。

相談内容に応じた適切な担当者を決めるため、申込みの際には、子どもの様子について伺っています。

### ○個人情報の保護とお願い

教育相談の内容等、個人情報の保護には十分配慮します。

本研究所における教育相談は、研究や研修の一助とする場合があることについて、ご理解とご了解をお願いしています。

### ○申込み・お問合せ先

教育相談センター Clinical Center for Children with Special Needs

〒239-0841 神奈川県横須賀市野比5-1-1 専用電話 046-839-6885

ファクシミリ 046-839-6906

メールアドレス wsodan@nise.go.jp

URL <http://www.nise.go.jp/>

## Application Process for Guidance and Consultation

The Clinical Center for Children with Special Needs offers:

- guidance and consultation services for children with disabilities and the parents
- guidance and consultation services on educational contents, methods and materials for teachers and schools

by interview, telephone, facsimile and /or e-mail.

### ○ How to apply

The center receives applications for guidance and consultation by telephone, facsimile and e-mail. You will be asked about the children's behavior in order to choose appropriate professional in accordance with the case.

### ○ Privacy Policy

The center will always respect your personal information obtained by the guidance and counseling. However, the center ask for your kind understanding about that our guidance and consultation services can be contributory to researches and trainings conducted in NISE.

### ○ Application and Inquiry

Clinical Center for Children with Special Needs

Tel: +81-46-839-6885

Fax: +81-46-839-6906

e-mail: [wsodan@nise.go.jp](mailto:wsodan@nise.go.jp)

address: 5-1-1 Nobi, Yokosuka-city, Kanagawa-prefecture, 239-0841 Japan

URL: <http://www.nise.go.jp/>

本研究所では、広く特殊教育の発展に寄与することを目的として、全国の特殊教育センター、関係教育研究機関等と連携して特殊教育に関する図書その他の資料及び情報を収集し、整理及び保存し、提供しています。

NISE collects, arranges, stores, and supplies books, materials, and information on special education in collaboration with prefectural special education centers and related educational research institutions throughout Japan in order to contribute the development of this field.

## 総合的な教育情報提供体制

### Framework for supplying comprehensive information for special education

研究所Webサイト (<http://www.nise.go.jp>) により、特殊教育関係文献目録等のデータベースなどをはじめ、障害のある子どもの教育に関する情報を総合的に提供しています。

ポータルサイト「障害のある子どもの教育の広場」（裏紙写真参照）では、利用者のニーズに対応した各種トピックスを掲載するほか、関係機関等へリンクできるようにしており、特に、「障害のある子どもの教育について学ぶ」コーナーでは、各障害のことなどについて理解してもらうとともに指導方法等について説明し、教職員の学習や研修をサポートするほか、広く一般に障害のある子どもの教育の理解を深めていただく内容としております。

このコーナーにおける内容の充実を図り、e-ラーニングにも取り組んでいます。また、各都道府県等の特殊教育センター等における研修を支援することとして専門性の高い内容や喫緊の課題などの講義をインターネットにより配信（P22の公開講義テーマ一覧を参照）しており、e-ラーニング体制の構築を進めています。

また、平成17年度より、アクセシビリティ向上を目的として、ウェブ・アクセシビリティ支援ツール（視覚障害者のための読み上げソフト等）を導入しています。

このほか、携帯電話用のサイトでも情報提供を行っています。

NISE's website (<http://www.nise.go.jp>) supplies comprehensive information on education for children with disabilities. It includes a database of bibliographies and other items related to special education.

The portal site "Shogai no aru Kodomo no Kyoiku no Hiroba" (Education Plaza for Children with Disabilities) presents a variety of topics that match the needs of site users, with links to other related institutions. In particular, the website's "Shogai no aru Kodomo no Kyoiku ni tsuite Manabu" (Learning about Education for Children with Disabilities) section explains individual disabilities to increase understanding as well as methods of instruction. It also provides support for teacher education and training while at the same time seeking to enhance general understanding of education for children with disabilities.

NISE is currently addressing the issue of "e-learning" to reinforce the content of this section. Furthermore, in order to support training at special education centers in each of Japan's prefectures, NISE is providing courses on highly specialized content and pressing issues over the Internet (see list of provided courses for FY2005 on page 22). In this way, NISE is moving forward to establish its e-learning framework.

Also, NISE's website introduced screen reader software for people with visual disabilities at April 2005.

NISE also offers information available over its website for cell phones.



アクセシビリティ支援ツールを使用した研究所Webページ

<http://www.nise.go.jp>

## 蔵書・データベース Book Collection and Databases

### ○ 蔵 書 Book Collection

区 分	Classification	和 書 Japanese	洋 書 Foreign	点 字(和) Braille (Japanese)	点 字(洋) Braille (Foreign)	合 計 Total
総 記	General Works	2,591	394	3		2,988
哲 学	Philosophy	2,434	1,134	9		3,577
歴 史	History	354	30	13		397
社会科学	Social Sciences	17,423	3,720	176		21,319
自然科学	Natural Sciences	4,991	1,888	66	1	6,946
工 学	Technology	713	53		6	772
産 業	Industry	46	1			47
芸 術	The Arts	338	17	5		360
語 学	Language	917	322	102		1,341
文 学	Literature	293	12	106		411
製本雑誌	Boundary	10,819	8,235			19,054
合 計	Total	40,919	15,806	480	7	57,212

(備 考) 雑誌種類数 Periodicals 和 1,320 種 / 洋 483 種  
Japanese Foreign

### ○ データベース Databases

データベース名称等 Database	主な収録項目 Entries	収録件数・期間 Number of Entries Period of Entries
特殊教育関係文献目録 (「特殊教育学研究」所載の文献目録) Catalog of Literature on Special Education (Research reported in "The Japanese Journal of Special Education")	標題, 著者名, 発表誌名, 発表年月, 主題部門 ・ Titles, authors, names of publications, dates of issue, summaries, and subject categories	72,771件 1964. 1～
特殊教育実践研究課題 (全国の盲・聾・養護学校等の研究課題) Subjects Database of applied researches in special education (Subjects studied by special schools nationwide)	標題, 著者名, 発表誌名, 作成機関名, 発表年月, 抄録, 主題部門 ・ Titles, authors, names of publications, publishers, dates of issue, summaries, and subject categories	44,079件 1980. 4～
国立特殊教育総合研究所蔵目録 (本研究所蔵の和・洋図書及び雑誌・資料) Library catalogue (Japanese and foreign books, periodicals and other materials)	書(誌)名, 著者名, 発行者, 発行年, 所蔵情報 ・ Titles, authors, publishers, dates of publication, and library information	図 書 Book 59,060件 雑誌・資料 Periodicals and materials 18,625件 1971.10～
特殊教育法令等データベース (特殊教育関係の法令・通知・報告及び統計等) Administrative material on special education in Japan	特殊教育関係の法令・通知・報告及び統計等の全文 ・ Full text of legislation, legal notices, government reports and government statistics on special education	141件
特殊教育学習指導要領等データベース (特殊教育関係の学習指導要領等) Courses of Study on special education in Japan	特殊教育関係の学習指導要領等の全文 ・ Full text of the Courses of Study on special education	29件
特殊教育センター等研修情報データベース (特殊教育センター等の研修, 講座等) In-service training information on special education	センター等名, 研修・講習名, 目的, 講師, 講義 organization, training or classes name, purpose, lecturer and lecture subject	1,136件
盲・聾・養護学校等研究報告データベース (新規) (盲・聾・養護学校等の指定研究報告書) Database of the research report of special schools	学校名, 課題, 発表誌名, 目的, 抄録または全文 school name, names of publications, purpose, summaries or full text of the report	62件
世界の特殊教育関係文献目録 Catalog of the Literature on Special Education of the world	標題, 著者名, 発表誌名, 発表年月 Titles, authors, names of publications, dates of issue, and subject categories	606件
教材教具関係データベース Database of the Teaching materials and teaching aides	題名, 学校名, 開発者, 目的, 対象 Titles, school name, names of developer, purpose, object	50件

### ○ ワールド・ワイド・ウェブ World Wide Web

上記のデータベースの他、本研究所の研究紀要・研究報告書等の刊行物について、電子化を進めており、ホームページからご利用いただけます。

Database services and publications of the NISE are available through the NISE Web pages.



## 国立特殊教育総合研究所セミナー

我が国の特殊教育研究の動向や最新研究の普及、及び今日的課題や今後進むべき方向を探るとともに、開かれた機関として本研究所の諸活動の理解啓発を図るため、特殊教育の研究者・専門家・教員等の参加を得て、障害のある子どもの教育内容・方法・技術等の諸問題について、広く情報交流の場を設けることとし、年2回開催します。

### National Institute of Special Education Seminars

We hold the following national special education seminar twice a year. The purposes are to disseminate latest researches about special education, to explore today's theme or the way we should go, to get understanding about activities of our institute people and to have a place to exchange information about educational contents, methods and technology by researchers, experts and teachers.

#### (1) 国立特殊教育総合研究所セミナー（Ⅰ）

特殊教育研究の動向や最新研究の普及、あるいは今日的課題や今後進むべき方向を探るため、著名な研究者、専門家及び本研究所職員など特殊教育関係者による講演、研究発表、パネルディスカッション、参加者との研究協議等を行います。

期日 平成18年1月17日～18日の2日間

場所 国立オリンピック記念青少年総合センター〈東京都〉

#### (1) National Institute of Special Education Seminar I

The seminar I is undertaken for the purpose of exchanging information and outcomes of researches. The seminar is organized to arrange lectures and discussion with experts, staffs of NISE and audiences.

Date : At the end of January, 2006 (2days)

Place : National Olympics Memorial Youth Center  
(Metropolis of Tokyo)



#### (2) 国立特殊教育総合研究所セミナー（Ⅱ）

本研究所が実施している研究内容とその成果を普及し、各学校等の指導の場で役立てていただくため、プロジェクト研究等の研究成果発表及び研究協議を行います。

期日 平成18年2月22日の1日間

場所 国立オリンピック記念青少年総合センター〈東京都〉

#### (2) National Institute of Special Education Seminar II

The purpose of the seminar II is to disseminate outcomes of projects by NISE, to contribute to the development of educational practices and conversely to reflect the needs of schools and teachers to the research activities of NISE.

The seminar consists of discussion session with audiences and staffs.

Date : At the end of February, 2006 (1day)

Place : National Olympics Memorial Youth Center  
(Metropolis of Tokyo)





### 国際交流活動

本研究所では、次のような国際交流活動を行っています。

1. 特殊教育に関する国際学術研究の推進、海外の特殊教育に関する実情調査研究、及び国際学会への参加・発表
2. アジア・太平洋特殊教育国際セミナーの開催によるアジア太平洋諸国における特殊教育発展への支援
3. 交流協定に基づくセミナーの開催及び外国人研究者との研究交流
4. 外国人研究者の招聘による研究交流
5. 「世界の特殊教育」刊行、英文紀要刊行及びニュースレター発行
6. 諸外国の特殊教育に関する書籍・雑誌及び資料等の収集・蓄積
7. 国際協力事業団等の政府関係機関及びユネスコ等の国際機関への協力
8. 来日外国人研究者等への専門的知見の提供

### INTERNATIONAL EXCHANGE

NISE performs international exchange activities as follows:

1. Promotion of international research on special education, investigation of special education overseas, and participation in international conferences
2. International support for innovation and development of special education in the Asia-Pacific countries through the Asia-Pacific International Seminar on Special Education held annually at NISE since 1981
3. Research exchange with overseas institutions with which NISE had made a formal agreement on exchange
4. Research exchange with invited overseas researchers
5. Publication of "Special Education in the World", "NISE bulletin" in English, and "Newsletter"
6. Collection and accumulation of books, journals, magazines, and materials on special education from around the world
7. Cooperation with government organizations such as Japan International Cooperation Agency (JICA) and international organizations such as UNESCO
8. Provision of expertise and information to visiting overseas researchers



### 第25回アジア・太平洋特殊教育国際セミナー

本研究所は、日本ユネスコ国内委員会との共催により、1981年以来、アジア・太平洋地域の特殊教育の発展に資するため、各国ユネスコ国内委員会から推薦された代表者を日本に招聘し、国際セミナーを毎年開催しています。

本年は、11月8～10日に「知的障害がある子どもの指導の工夫および教育環境の整備－就労をととした社会への積極的な参加をめざして－」をテーマとし、開催されます。アジア・太平洋地域の特殊教育は、障害があるものも障害がないものも同じように社会の一員として社会活動に参加し、自立して生活することができる共生社会を築き上げる、という考え方のもと、各国の現状に応じ、その実践が行われています。本年は特に知的な障害がある子どもに対し、就労をととしたより積極的な社会参加をめざし、アジア・太平洋諸国が学校という場でどのような指導の工夫や教育環境の整備を行なっているか、各国の現状について情報交換を行うとともに、課題について協議を行います。

### The 25th Asia-Pacific International Seminar on Special Education

To contribute to developing special education in the Asia-Pacific region, NISE and the Japanese National Commission for UNESCO (JNCU) have, since 1981, hosted international seminars each year with attendance of representatives recommended by the UNESCO National Committees of member countries.

This year NISE will hold an annual seminar themed "Improvement of Educational Practice and Environment for Students with Intellectual Disabilities-Toward proactive social participation through job opportunity" in early November, 2005.

Special education in the world have been moving toward cohesive society in which both people with and without disabilities participate social activities as a member of society and lead independent life. In the Asia-Pacific region, numerous efforts have been implemented for the society according to each country's situation. At the seminar, with the focus on students with intellectual disabilities, participants will share information and make discussions on current status of how each country makes improvements of educational practice and environment toward proactive social participation through job opportunity.

## 交流協定締結機関

本研究所では、国外の研究機関と交流協定を締結し、共同研究の実施、特殊教育情報の交換、研究者の交流などを行っています。

### 1. 韓国国立特殊教育院（1995年11月締結）

- ・ 第一回日韓特殊教育セミナー開催（2001年2月20日～2001年2月23日）於 当研究所
- ・ 第二回日韓特殊教育セミナー開催（2002年2月25日～2002年2月28日）於 韓国国立特殊教育院
- ・ 第三回日韓特殊教育セミナー開催（2003年2月25日～2003年2月28日）於 当研究所
- ・ 第四回日韓特殊教育セミナー開催（2004年2月4日～2004年2月7日）於 韓国国立特殊教育院
- ・ 第五回日韓特殊教育セミナー開催（2005年1月25日～2003年1月28日）於 当研究所
- ・ 第六回日韓特殊教育セミナー開催（未定）於 韓国国立特殊教育院

### 2. ケルン大学特殊教育学部（ドイツ）（1998年11月締結）

- ・ 研究交流セミナー開催（2002年2月24日～2002年3月2日）於 当研究所

## International Collaboration between Foreign Organizations

NISE has concluded Memorandums on International Collaborative Research Projects, and the exchange of information on special education and staff exchange between the Korea National Institute of Special Education (since November, 1995) and the Faculty of Special Education, University of Cologne (since November 1998).

We held the following seminars between them:

・ NISE and KISE First Seminar on Special Education, 2001	February 20-23, 2001	Japan: NISE
・ NISE and KISE Second Seminar on Special Education, 2002	February 25-28, 2002	Korea: KISE
・ NISE and KISE Third Seminar on Special Education, 2003	February 25-28, 2003	Japan: NISE
・ NISE and KISE Fourth Seminar on Special Education, 2004	February 4-7, 2004	Korea: KISE
・ NISE and KISE Fifth Seminar on Special Education, 2005	January 25-28, 2005	Japan: NISE
・ NISE and KISE Sixth Seminar on Special Education, 2006	date not determined,	Korea: KISE
・ NISE-Uni. Koln Collaborative Seminar 2002	February 24-March 2, 2002	Japan: NISE

## 招 聘・派 遣

### Overseas Academics／Administrator Exchange

外国人教育関係者の招聘数

(Number of Overseas Academics／Administrator Invited by NISE)

人数 (Number of Invitees)	年度 (FY)	1973～2001	2002	2003	2004
招聘者〈特殊教育国際セミナー含む〉 (Invited guests)〈including Asian and the Pacific International Seminar Participants〉		364人	20人	21人	15人
見学者 (Overseas visitors)		1,170人	9人	67人	48人
合計 (Total)		1,534人	29人	88人	63人

### 研究所職員の派遣数

(Number of NISE Staff Travelling Overseas)

人数 (Number of NISE Staff)	年度 (FY)	1973～2001	2002	2003	2004
在外研究員 (Overseas Research Fellowships*)		67人	0人	1人	2人
国際研究集会派遣研究員 (Fellowship for Attendance at International Conferences*)		21人	1人	0人	4人
科学研究費補助金 (Grants-in-Aid for International Scientific Programmes*)		147人	15人	22人	21人
プロジェクト研究 (High Priority Research Projects, or "the Projects")		2人	6人	4人	1人
研究交流協定 (Memorandums on International Collaborative Research Projects)		3人	—	2人	—
その他 (Other)		63人	9人	4人	4人
合計 (Total)		303人	31人	33人	31人

\* By Ministry of Education, Culture, Sports, Science and Technology

# 全国の盲・聾・養護学校等との連携・協力

COLLABORATION WITH SCHOOLS FOR THE BLIND, THE DEAF AND CHILDREN WITH OTHER DISABILITIES THROUGHOUT THE COUNTRY

本研究所では、全国の盲・聾・養護学校や小・中学校などを研究協力機関・研究協力者として、研究課題等に関する情報・資料提供や、指導・助言、共同開発・研究、開発した指導法・試作の実践、教材開発などの協力を得ることにより、特殊教育に関する实际的・実践的な研究の円滑な推進を図っています。

また、平成16年度からは、本研究所と共同で研究をすることを希望する機関を「研究パートナー」として、全国から募集し、お互いの課題意識や研究方法、研究資源などを共有することにより、教育現場のニーズに対応しつつ、相互により意義のある研究を推進しています。

## 研究協力機関・研究協力者、研究パートナー件数一覧表／平成16年度

### (協力機関内訳)

学校	119機関
大学・研究所	3機関
都道府県・市機関	7機関

### (協力者内訳)

学校関係者	119人
大学関係者・研究者	59人
都道府県・市関係者	18人

### (研究パートナー)

学校	6
大学・研究所	2
都道府県・市機関	1

なお、本研究所に隣接する筑波大学附属久里浜養護学校とは、本研究所と筑波大学間との教育研究協力協定に基づき、国として喫緊かつ重大な課題である自閉症教育の改善・充実に資するため、実際の研究や在学児童等の教育についての相互協力を推進しています。

NISE collaborates with schools for the Blind, the Deaf, children with other disabilities and primary/lower secondary schools throughout Japan for smooth promotion of practical researches. Those schools as research partnership cooperates in provision of information and data concerning research project, guidance, advice, collaborative research & development, developed teaching method, experimental practice and development of teaching materials.

Furthermore, Since 2004, NISE has started to recruit organizations across the country as "Research Partners" which hope to conduct collaborative research with NISE. The purpose of this new partnership is to carry on significant research in accordance with educational needs in real classroom situation by sharing mutual consciousness of challenges, method of researches and research resources.

## List of Number of Cooperative Organizations, Collaborators and Research Partners, 2004

### (Breakdown of Cooperative Organizations)

schools	119
universities and institutions	3
prefectural and city government-affiliated organization	7

### (Breakdown of Collaborators)

school officials	119
university officials and researchers	59
prefectural and city government officials	18

### (Breakdown of Research Partners)

schools	6
universities and institutions	2
prefectural and city government-affiliated organization	1

NISE also collaborates with Kurihama School for Children with Autism, University of Tsukuba situated next to NISE closely in practical researches and education for students at the school under the cooperation agreement between NISE and University of Tsukuba. The research aims at contributing to implement and fulfillment of education for children with autism as a national agenda.

(Outline of Kurihama School for Children with Autism, University of Tsukuba)



## 【筑波大学附属久里浜養護学校の概要】

筑波大学附属久里浜養護学校は、昭和48年9月に、国立特殊教育総合研究所が行う実際的な研究に協力する目的で、重度・重複障害児を対象に教育を行う養護学校として設置された国立久里浜養護学校を母体に、平成16年4月1日の国立大学等の国立大学法人化に伴い、知的障害を併せ有する自閉症児を対象に教育を行う、幼稚園と小学部を置く養護学校として設置されました。本校では、自閉症のある幼児児童に対して、幼稚園及び小学校に準ずる教育を行うとともに、筑波大学における幼児児童の教育に関する研究の推進や、学生の教育実習の実施等にも協力しています。

なお、平成16年6月には、筑波大学と国立特殊教育総合研究所の教育研究交流に係る協定書が締結され、本校と研究所は、これまでと同様、相互協力の下に研究活動や研修事業等を推進します。



## Outline of Kurihama School for Children with Autism, University of Tsukuba

The National Kurihama School for Children with Disabilities was originally established in 1973 to provide educational services for severely and/or multiply disabled children under close cooperation with The National Institute of Special Education. According to "The Structural Reform of Universities" by the minister of MEXT, the school restarted in 2004 as Kurihama School for Children with Autism, University of Tsukuba which has kindergarten and primary department to provide educational services for autistic children with intellectual disabilities.

As well as conducting education based on mainstream school's, the school cooperates with University of Tsukuba in promotion of research on education for children with disabilities and implementation of teaching practice by the student teachers.

In June, 2004, University of Tsukuba concluded Memorandum on educational research with NISE and has promoted research activities and training programs under the mutual cooperation.

## 教育・研究活動

### Research and educational activities

幼児児童の指導に当たっては、本人や保護者の期待などを踏まえたうえで、一人一人の実態に即した個別的教育支援計画と個別の指導計画を作成して指導を行っています。また、自閉症の障害の特性を考慮し、コミュニケーションを円滑に行うための写真・絵・文字カード等の使用、混乱することなく行動や活動するための着替えのコーナー等の設置、個別学習や自由遊びの場所の設定など、幼児児童にとって分かりやすい教育環境の整備にも力を注いでいます。現在、本校は、文部科学省の研究開発学校（平成16年度～18年度）の指定を受け、研究所の研究職員等の指導・助言を受けながら、研究開発課題である「自閉症児のための教育課程の研究開発」の研究に取り組んでいます。



The school provides individualized education, according to Individualized Support Program and Guidance Program in response to each child's need, based on children's and parents's requests. Additionally, in consideration of the characteristics of autism, the school provides classes such as using photos, pictures and word cards to facilitate communication. The school has also committed to improvement of educational environment which is comprehensible for children by setting up a dressing room to act and work without being confused and establishing rooms for individual studies and playing freely.

The school, as a designated school for research and development by MEXT (from 2004 to 2006), now conducts a research titled "Research and Development on Curriculum for Children with Autism" receiving counsel and guidance from researchers in NISE. The research aims to organize curriculum for autistic children with intellectual disabilities in line with fixed class hours by selecting effective teaching contents through daily educational practice.

### 筑波大学附属久里浜養護学校 Kurihama School for Children with Autism, University of Tsukuba

住 所 〒239-0841 神奈川県横須賀市野比5-1-2 Address 5-1-2 Nobi, Yokosuka, Kanagawa-prefecture, 239-0841 Japan

電 話 046 (848) 3441 (代表) Telephone 81-46-848-3441

FAX 046 (848) 3740 F A X 81-46-848-3740



# 予算・施設

## BUDGET AND FACILITIES

### 予算 Budget (平成17年度)

予算 (Budget of Annual Expenditure)		単位：千円 (in : 1,000Yen)
運営費 (For Enterprise)	施設費 (For Facility)	総額 (Total)
1,186,845	102,837	1,289,682

### 科学研究費補助金 Grant-in-Aid for Scientific Research (平成17年度内定)

新規8課題，継続22課題，交付内定額64,400千円

new projects :8, continuing projects :22, Budget Allocation :64,400yen(thousands)

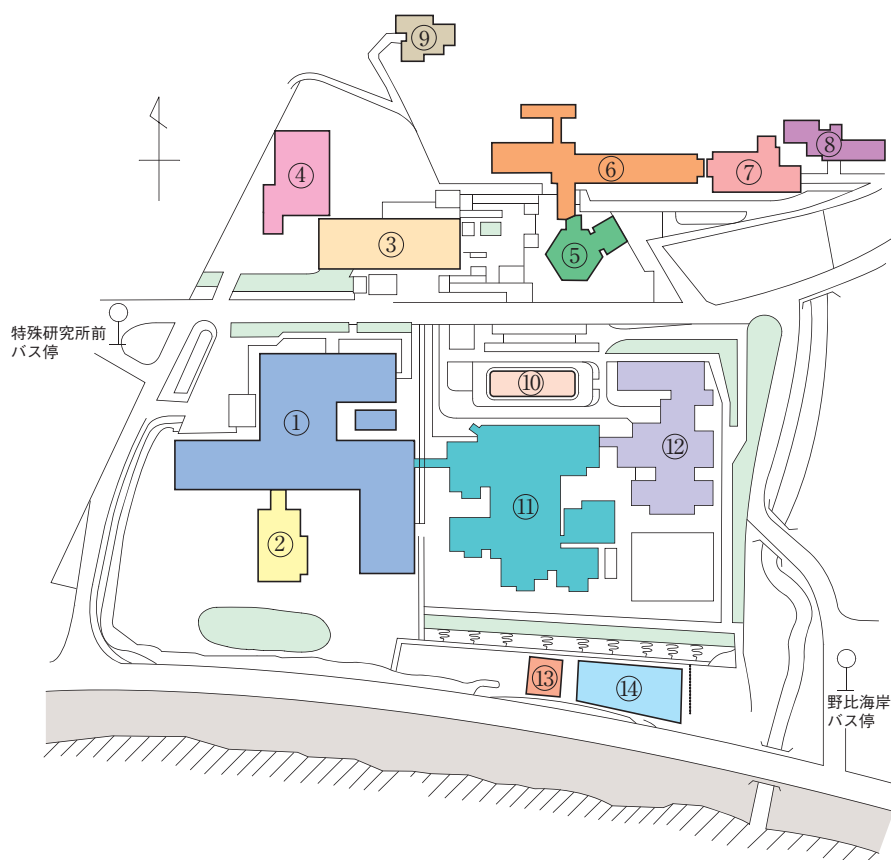
### 敷地・建物 Site and Building

	面積 (m <sup>2</sup> )
敷地面積 Total Area	75,226.88m <sup>2</sup>
建物面積 Area of Building	17,256.27m <sup>2</sup>
研究管理棟 Administration Building	7,442.15m <sup>2</sup>
特殊教育情報センター棟 The Information Center of Special Education Building	1,901.89m <sup>2</sup>
研修棟 Building for In-service Training	1,344.51m <sup>2</sup>
体育館 Gymnasium	1,737.65m <sup>2</sup>
食堂棟 Canteen	396.79m <sup>2</sup>
西研修員宿泊棟 West Dormitory for In-service Trainee	2,064.14m <sup>2</sup>
東研修員宿泊棟 East Dormitory for In-service Trainee	1,371.00m <sup>2</sup>
教育相談母子宿泊棟 Building of Parent-Infant Program	231.46m <sup>2</sup>
職員研修館 Welfare Facility	131.40m <sup>2</sup>
その他 Others	635.28m <sup>2</sup>



# 配置図

## MAP OF THE NATIONAL INSTITUTE OF SPECIAL EDUCATION



### 研究所 Institute

- ①研究管理棟
- ②特殊教育情報センター棟
- ③研修棟
- ④体育館
- ⑤食堂棟
- ⑥西研修員宿泊棟
- ⑦東研修員宿泊棟
- ⑧教育相談母子宿泊棟
- ⑨職員研修館

### 養護学校 Kurihama School

- ⑩研究管理棟
- ⑪校舎
- ⑫寄宿舍
- ⑬久里浜会館1号館
- ⑭生活・運動学習センター

1853年7月8日、浦賀沖に来航したアメリカ合衆国東インド艦隊司令長官M. C. ペリーは、7月14日、ここ久里浜の海岸に上陸し、大統領フィルモアの親書を江戸幕府に渡した。翌年、神奈川において日米両国間に和親条約が締結された。この一連の出来事は、幕府支配のもとに鎖国を続けていた日本を、世界へと引き戻す原動力となった。（ペリー記念碑の銘板より）



# 所在地・位置図

## ADDRESS AND LOCATION MAP



■ 交通案内図



### 独立行政法人 国立特殊教育総合研究所

住 所 〒239-0841 神奈川県横須賀市野比5-1-1  
電 話 046 (848) 4121 (代表)  
F A X 046 (839) 6919 (総務課)  
046 (839) 6916 (会計課)  
046 (839) 6915 (研修情報課)

### The National Institute of Special Education

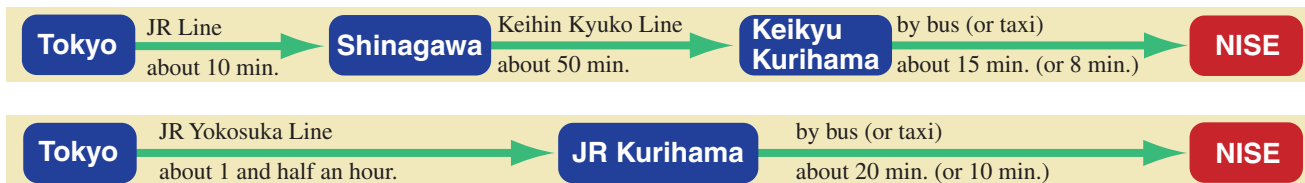
Address 5-1-1 Nobi, Yokosuka, Kanagawa-prefecture,  
239-0841 Japan  
Telephone 81-46-848-4121  
F A X 81-46-839-6919, 6916, 6915

### ■ 交通案内

#### 研究所・学校

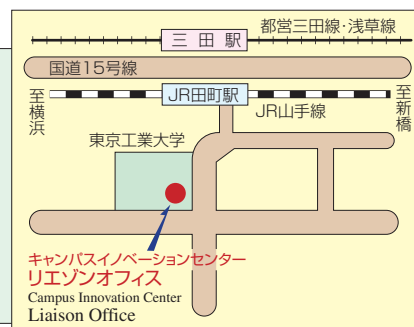
- 京浜急行電鉄 京急久里浜駅下車 バス3番のりばより国立久里浜病院行で約15分、特殊研究所前下車すぐ  
バス2番のりばより野比海岸行（JR久里浜駅経由）で約20分、終点下車徒歩300m  
又はタクシー約8分
- JR横須賀線 久里浜駅下車 バス5番のりばより野比海岸行（京急久里浜駅始発）で約20分、終点下車徒歩300m  
又はタクシー約10分

### Transportation



### リエゾンオフィス(東京事務所) Liaison Office (Tokyo Branch)

住 所 〒108-0023 東京都港区芝浦3-3-6 キャンパスイノベーションセンター 404号室  
Address #404, Campus Innovation Center, 3-3-6 Shibaura, Minato-ku, Tokyo,  
108-0023 Japan  
電 話 03(5440)9050 FAX兼用  
Telephone & Fax 81-03-5440-9050





ポータルサイト「障害のある子どもの教育の広場」  
<http://www.nise.go.jp/portal/>

## 独立行政法人 国立特殊教育総合研究所要覧

[含 筑波大学附属久里浜養護学校概要]

平成17年5月発行

発行

独立行政法人  
 国立特殊教育総合研究所

Published by The National Institute of Special Education  
 May, 2005

ホームページ <http://www.nise.go.jp/>