

NISE ロゴマークデザイン



春になると力強く芽吹く若葉。そのイメージである瑞々しさ、若々しさ、力強さを、特別支援教育のイメージと重ね合わせました。ロゴマークの上に配した丸い形は「障害のある子どもたちや保護者」を、その下に配した左の若葉は「国立特別支援教育総合研究所」を、右の若葉は「特別支援学校・幼・小・中・高等学校等の教育機関や福祉・医療・労働等関係諸機関などの関係機関」を表しています。二つの若葉は、お互いに連携・協力しながら、子どもたちや保護者を支えています。



〒239-8585 神奈川県横須賀市野比5-1-1
5-1-1 Nobi, Yokosuka City, Kanagawa Prefecture,
239-8585 Japan
Phone:046-839-6810 Fax:046-839-6919(企画調整課)

URL=<http://www.nise.go.jp>

平成20年7月発行 特教研D-271

国立特別支援教育総合研究所要覧 2008

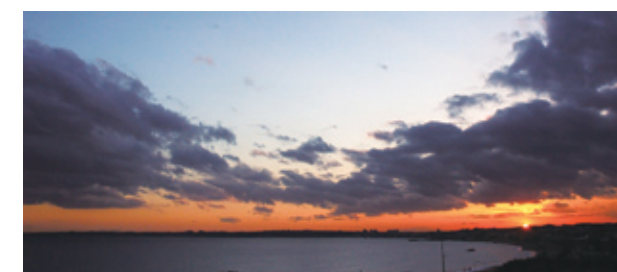
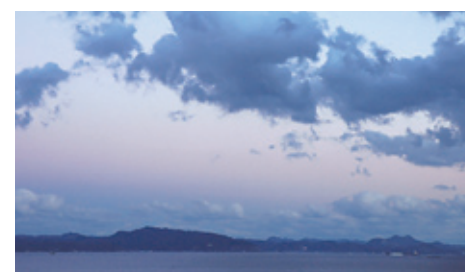
目次

研究所のミッション・ビジョン	
■ミッション（使命）	4
■ビジョン（改革・改善の方向性）	4
■バリュー（価値基準）	4
沿革	6
組織・役職員	8
業務部門	
■企画部	10
■教育支援部	10
■教育研修情報部	10
■教育相談部	10
■発達障害教育情報センター	10
研究	
■研究体制	12
■基幹研究	18
■外部資金研究	32
■共同研究	34
■調査研究	40
研究者一覧	42
研修	
■平成20年度研修事業一覧	46
■各都道府県等における特別支援教育施策や教育研究及び教育実践等の推進に寄与する指導者養成に資する研修	48
■情報通信技術を活用した研修コンテンツの提供	48
教育相談	
■特別支援教育のナショナルセンターとして担う教育相談事業	50
■各都道府県等における教育相談実施機関支援事業	50
■教育相談に関する研究事業	50
情報普及	
■国立特別支援教育総合研究所セミナー	52
■総合的な教育情報提供体制	52
■蔵書	54
■データベース	54
国際交流	
■国際的な情報発信センター - 諸外国の研究機関との連携・協力、交流の推進 -	56
■国際貢献 - 特別支援教育の発展・充実に向けた国際貢献 -	58
■招聘・派遣 - 研究職員の派遣及び外国人研究者等の受入による研究交流 -	58
連携	
■全国の特別支援学校との連携・協力	60
■筑波大学附属久米浜特別支援学校との相互協力	60
予算・施設	
■予算	62
■敷地・建物	62
所在地・連絡先	
■所在地	63
■交通案内	63



Contents

Mission and Vision of NISE	
■Mission of NISE	5
■Vision of NISE	5
■Value of NISE	5
History	6
Organization・Staff	9
Departments	
■Department of Policy & Planning	11
■Department of Educational Support	11
■Department of Teacher Training and Information	11
■Department of Counseling and Consultation for Persons with Special Needs	11
■Information Center of Education for the persons with Developmental Disabilities	11
Research	
■Research System	14
■Core Research	19
■Externally Funded Research	33
■Collaborative Research	35
■Survey and Investigation Projects	41
Research Staff	43
In-Service Teacher Training	
■List of Training Programme, 2008	47
■The Training to Improve Leaders for Special Needs Education Policy, Educational Research and Educational Practices in each Prefecture	49
■Providing the Training Contents Using ICT	49
Counseling and Consultation for Persons with Special Needs	
■Individual Counseling and Consultation for Persons with Special Needs Services that National Center for Special Needs Education is Expected to Handle	51
■Support Services for Counseling and Consultation for Persons with Special Needs Agencies at the Prefectural Level	51
■Research on Counseling and Consultation for Persons with Special Needs	51
Information Services	
■National Institute of Special Needs Education Seminars	53
■Framework for Supplying Comprehensive Information for Special Needs Education	53
■Book Collection	55
■Databases	55
International Exchange	
■International Information Center	57
-Promotion of cooperation, collaboration and exchange with international research institutes-	
■International Contributions	59
-International contribution for development of special needs education-	
■Invitation and Dispatch	59
-Research interchange by dispatch of the researchers and the invitation of the foreign researchers-	
Collaboration	
■Collaboration with Schools for Special Needs Education throughout the Country	61
■Collaboration with Special Needs Education School for Children with Autism, University of Tsukuba	61
Budget and Facilities	
■Budget	62
■Site and Building	62
Address and Contact	
■Address	63
■Transportation	63



研究所のミッション・ビジョン

■ミッション（使命）

我が国唯一の特別支援教育のナショナルセンターとして、国や地方公共団体等と連携・協力しつつ、国の政策的課題や教育現場の課題に柔軟かつ迅速に対応する業務運営を行い、もって障害のある子ども一人一人の教育的ニーズに対応した教育の実現に貢献します。

■ビジョン（改革・改善の方向性）

1. 国の行政施策に寄与する研究活動

国の政策的ニーズを把握し、それに対応した行政施策の企画立案及び実施に寄与する研究を行います。

2. 現場の教育活動に資する実践的研究

教育現場のニーズを把握し、それに対応した、大学では実施困難な研究や先導的かつ実践的な研究を行い、研究成果を教育現場に還元します。

3. 指導者養成のための専門的な研修事業

地方公共団体において特別支援教育の指導的な役割を果たす教職員を対象に、体系的・専門的な研修事業を実施し、各地方公共団体が教職員の専門性・指導力を高める活動を支援します。

4. 新しい課題に対応した研修事業

国の政策的な課題や教育現場の喫緊の課題について、柔軟かつ迅速に研修事業を実施するとともに、研修事業に関する情報を提供し、地方公共団体における研修事業の企画立案及び実施を支援します。

5. 地方公共団体を支援する教育相談活動

教育相談実施機関に対するコンサルテーションや教育相談に関する各種情報提供を行い地方公共団体における教育相談機能の質的向上を支援するとともに、地方公共団体では対応が困難な事例等に特化した教育相談を実施します。

6. 特別支援教育関係情報の収集・分析・普及

特別支援教育に関する国内外の情報を収集・分析・整理するとともに、総合的な教育情報提供体制を構築し、教職員の専門性や指導力の向上に必要な基礎的・専門的知識等を教育現場等に提供します。

7. 国内外の大学等関係機関との連携・協力

国内や海外の大学、研究機関等と連携・協力し、共同研究や国内・国際セミナー、国際協力等を実施して、課題について調査、分析、評価等を行うとともに、アジア・太平洋地域をはじめ諸外国に対し我が国の実践的な研究成果を発信します。



■バリュー（価値基準）

- 事実に基づく質の高い研究や研修を実施します。
- ニーズを優先し、目的を明確にし、効率よく仕事をします。
- 思いやりと優しさで人に接します。

Mission and Vision of NISE

■Mission of NISE

The mission of our institute as the National Institute of Special Needs Education is to contribute to : Improving the quality of education for children with disabilities and to make educational provision to meet individual educational needs. We aim to do this by working with the national and government organizations.

■Vision of NISE

1. Research Activities that contribute to National Administrative Needs

To undertake research that contributes to the formulation of National Policy for Children.

2. Practical Research that contribute to Educational Site

To undertake advanced and practical research that contributes to educational site.

3. Specialized Programs for Teacher Training

To provide systematic and special training for the school staff who plays the role of leadership in special needs education from local public organization and support them.

4. Training Programs that Respond to New Challenges

To implement training program for the major issue of National Policy and/or urgent issue at educational site flexibly and promptly.

5. Counseling and Consultation Activities that Supports Local Public Organization

To conduct consultation and provide the information for counseling and consultation to the organizations.

6. Information for Special Needs Education

To collect, analyze, arrange and make database of the information on special needs education from domestic and overseas and provide comprehensive information to teaching site.

7. Cooperation and Partnership with Universities and Organizations in Domestic and Overseas

To collaborate and cooperate with universities and organizations in domestic and overseas through seminars, to share our practical research results in special needs education. Also to research, analyze and evaluate the issues.



■Value of NISE

- To provide high-quality research and training based on the fact.
- To prioritize the needs, clarify the objective and perform effective work.
- To treat people with caring and tenderness.

沿革

1971年（昭和46年）10月	国立特殊教育総合研究所が神奈川県横須賀市野比に発足
1971年（昭和46年）5月	国立特殊教育総合研究所の設置を内容とする文部省設置法の一部を改正する法律公布
1971年（昭和46年）7月	文部省に国立特殊教育総合研究所設置準備室設置
1971年（昭和46年）10月	国立特殊教育総合研究所の発足 企画室、運営部（庶務課、会計課）、視覚障害教育研究部、聴覚・言語障害教育研究部、精神薄弱教育研究部、肢体不自由・病弱教育研究部、情緒障害教育研究部及び重複障害教育研究部
1972年（昭和47年）3月	研修棟、研修生宿泊棟及び講師宿泊棟竣工
1972年（昭和47年）5月	運営部研修情報課、教育工学研究部及び附属教育相談施設設置
1973年（昭和48年）3月	教育相談母子宿舍竣工
1973年（昭和48年）9月	相互協力機関として国立久里浜養護学校設置
1973年（昭和48年）9月	相互協力を行う機関として国立久里浜養護学校設置
1974年（昭和49年）3月	国立特殊教育総合研究所研究紀要第1巻創刊
1976年（昭和51年）5月	肢体不自由教育研究部と病弱教育研究部設置（肢体不自由・病弱教育研究部の改組） 国立久里浜養護学校附属武蔵野教育施設内に分室を設置
1981年（昭和56年）3月	国立特殊教育総合研究所英文紀要第1巻創刊
1981年（昭和56年）4月	企画室を廃止し、総合企画調整官を設置
1981年（昭和56年）10月	国立特殊教育総合研究所10周年
1981年（昭和56年）10月	「十年誌」刊行 第1回APEID参加国によるアジア・太平洋地域特殊教育セミナー開催
1991年（平成3年）10月	国立特殊教育総合研究所20周年
1992年（平成4年）10月	「二十年誌」刊行 創立20周年記念国際セミナー開催
1995年（平成7年）8月	東研修生宿泊棟竣工
1995年（平成7年）9月	特殊教育情報棟（特殊教育情報センター）竣工
1996年（平成8年）4月	特殊教育情報センター発足
2001年（平成13年）4月	独立行政法人国立特殊教育総合研究所の発足
1999年（平成11年）12月	独立行政法人国立特殊教育総合研究所法（平成11年法律第165号）公布
2001年（平成13年）4月	独立行政法人国立特殊教育総合研究所の発足 総務部、総合政策情報センター、視覚障害教育研究部、聴覚・言語障害教育研究部、知的障害教育研究部、肢体不自由教育研究部、病弱教育研究部、情緒障害教育研究部、重複障害教育研究部、情報教育研究部、分室及び教育相談センター
2001年（平成13年）10月	国立特殊教育総合研究所30周年
2001年（平成13年）10月	「三十年誌」刊行 創立30周年・独立行政法人発足記念式典
2004年（平成16年）3月	大型改修工事完了
2004年（平成16年）4月	組織の改編 企画部、教育支援研究部、教育研修情報部の3部門及び教育相談センター設置（障害種別等の8研究部・18研究室、総合政策情報センター・教育相談センターを改組） 相互協力機関として筑波大学附属久里浜養護学校発足（国立久里浜養護学校廃止）
2006年（平成18年）5月	教育相談部設置（教育相談センターを改称）
2007年（平成19年）4月	独立行政法人国立特別支援教育総合研究所に名称変更
2006年（平成18年）6月	学校教育法の一部を改正する法律（平成18年法律第80号）公布
2007年（平成19年）4月	学校教育法の一部を改正する法律（平成18年法律第80号）等の施行 独立行政法人国立特別支援教育総合研究所に名称変更、総務部の改編
2008年（平成20年）4月	教育支援研究部を教育支援部に名称変更、発達障害教育情報センター設置

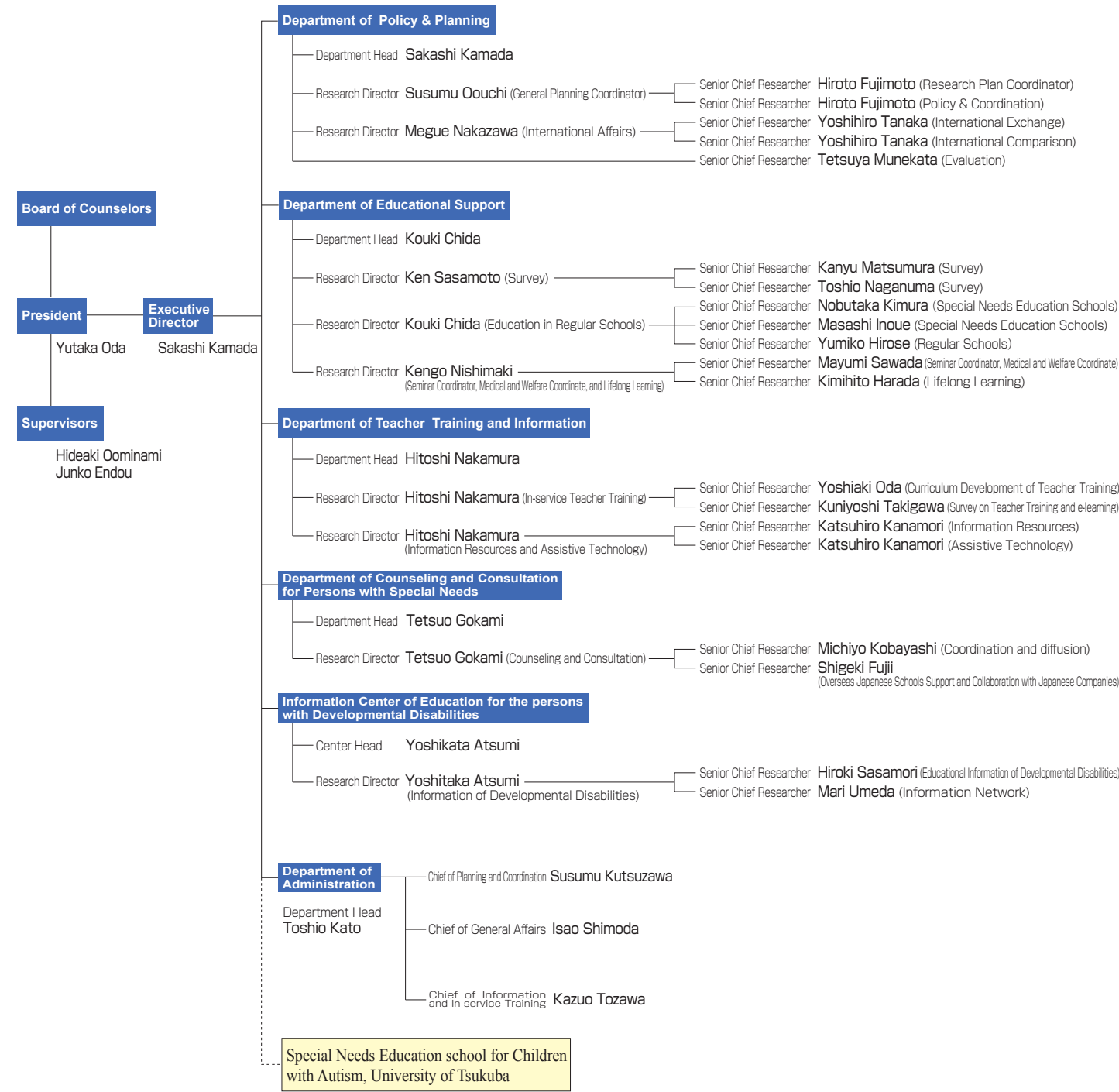
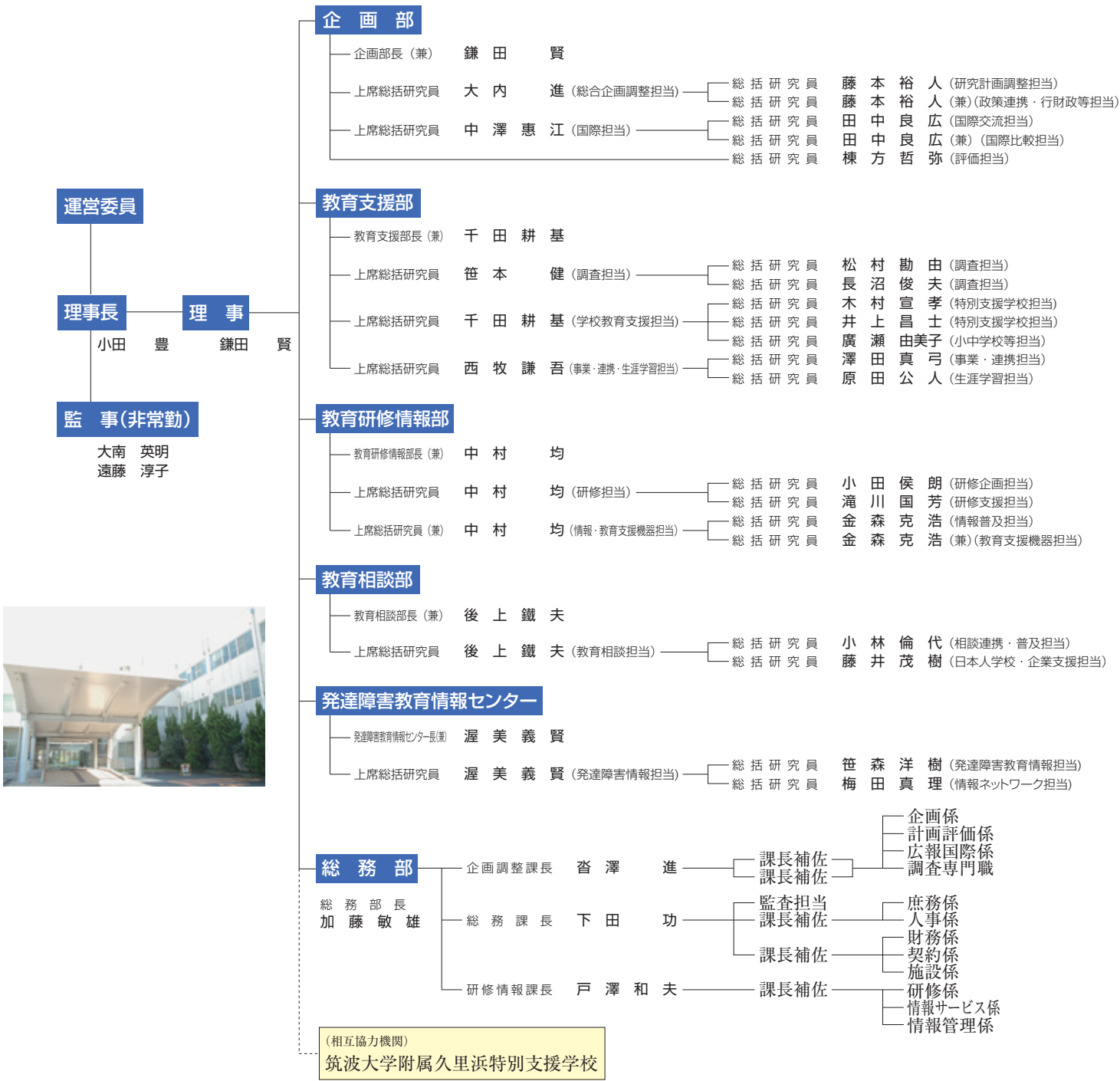


History

Oct. 1971	Establishment of National Krihama School for Handicapped Children in Nobi, Yokosuka-city, Kanagawa, Japan
May. 1971	Promulgation of the law to revise a part of Ministry of Education, Culture, Sports, Science and Technology setting method containing the setting of National Institute of Special Education (NISE)
Jul. 1971	Set up the place for establishing of NISE in Ministry of Education, Culture, Sports, Science and Technology
Oct. 1971	Commencement of NISE (1. Planning Division, Department of Administration (Section of Personnel and General Affairs, Section of Accounting), 2. Department of the Visually Handicapped, 3. Department of the Speech and Hearing Handicapped, 4. Department of the Mentally Retarded, 5. Department of the Physically Handicapped, 6. Department of the Emotional Disturbed, 7. Department of the Multiplied Handicapped)
Mar. 1972	Completion of building facilities for "in-service Training" and dormitories for the trainees and lecturers
May. 1972	Established Training Information Systems Section at Department of Administration, Department of Educational Technology, and Institution of Educational consultation attached to NISE
Mar. 1973	Completion of the building for Mother and Child Educational Counseling Program
Sep. 1973	Establishment of the National Kurihama School for Handicapped Children as a Cooperation with NISE
Sep. 1973	Established the National Kurihama School for Handicapped Children as an organization of mutual cooperation
Mar. 1974	Published NISE bulletin Vol. 1
May. 1976	Reorganized Department of the Physically Handicapped into Department of Education for the Physically Handicapped and Department of Education for the Health Impaired Set up a branch office in Musashino Institute of Education attached to National Kurihama School for Handicapped Children
Mar. 1981	Published NISE bulletin Vol. 1 English version
Apr. 1981	Abolished Planning Division and established Co-coordinator in Research and Planning
Oct. 1981	The Tenth Anniversary of NISE
Oct. 1981	Published “JUNENSHI” (a publication commemorative in the tenth year of NISE) Held Asia Pacific International Seminar with the countries from APEID
Oct. 1991	The Twentieth Anniversary of NISE
Oct. 1992	Published “NIJUNENSHI” (a publication commemorative in the twentieth year of NISE) Held the twentieth Anniversary International Seminar
Aug. 1995	Completion of building East Dormitory for trainee
Sep. 1995	Completion of building the Information Center of Special Education
Apr. 1996	Established Special Education information Center
Apr. 2001	Commencement of National Institute of Special Education as an Independent Administrative Agency
Dec. 1999	Promulgation of the law of NISE (1999. The 165th law)
Apr. 2001	Commencement of NISE as an independent administrative agency 1. Department of Administration, 2. Center for Policy Research, International Collaboration and Special Education Information, 3. Department of Education for Children with Visual Impairments, 4. Department of Education for Children with Speech and Hearing Handicaps, 5. Department of Education for children with Intellectual Disabilities, 6. Department of Education for Children with Physical/motor Disabilities, 7. Department of Education for Children with Health Impairments, 8. Department of Education for Children with Emotional Disturbance, 9. Department of Education for Children with Multiple Disabilities, 10. Department of Education and Information Technology, 11. Section of Education for Children with Autism, and 12. Clinical Center for Children with Special Needs.
Oct. 2001	The Thirtieth Anniversary of NISE
Oct. 2001	Published “SANJUNENSHI” (a publication commemorative in the thirtieth year of NISE) Held a ceremony for the thirtieth Anniversary and starting as an independent administrative agency
Mar. 2004	Completion of large-scale repair of the buildings
Apr. 2004	Established Department of Administration, Department of Educational Support Research, Department of Teacher Training and Information, and Clinical Center for Children with Special Needs (Reorganized eight research departments and eighteen research sections in each sort of Impairments, Center for Policy Research, International Collaboration and Special Education Information, and Clinical Center for Children with Special Needs) Established the Kurihama School for Handicapped Children attached to University of Tsukuba as an organization of mutual cooperation (abolished the National Kurihama School for Handicapped Children)
May. 2006	Established Department of Counseling and Consultation for Persons with Special Needs (change the name of Clinical Center for Children with Special Needs)
Apr. 2007	Renamed to “National Institute of Special Needs Education”
Jun. 2006	Promulgation of the proposed law to revise a part of the School Education Act (2006.the 80th law)
Apr. 2007	Enforced the law to revise a part of the School Education Act (2006.the 80th law) Renamed to “National Institute of Special Needs Education” The Reorganized Department of Administration
Apr. 2008	Renamed Department of Educational Support Research to Department of Educational Support Established the organization of Information Center of Education for the persons with Developmental Disabilities

組織・役職員

Organization・Staff



運営委員		2008.8.1現在
池田 敬史	全国特別支援学校肢体不自由教育校長会会長	
池田 由紀江	健康科学大学健康科学部教授	
射場 正男	全国特別支援学校病弱教育校長会会長	
岩井 雄一	全国特別支援学校校長会会長	
梅谷 忠勇	日本特殊教育学会理事長	
大沼 直紀	筑波技術大学長	
尾崎 祐三	全国特別支援学校知的障害教育校長会会長	
加我 牧子	国立精神・神経センター精神保健研究所長	
近藤 信司	健康科学大学健康科学部教授	
坂井 美恵子	国立教育政策研究所長	
澤田 晋	全国盲学校長会会長	
鈴木 茂	国立身体障害者リハビリテーションセンター更生訓練所理療教育部長	
須藤 勝	全国高等学校長協会常務理事	

役員・職員数(平成20年度)		2008.8.1現在
瀧 島 順一	全国特別支援学級設置学校長協会会長	
田 中 誠	全国連合小学校長会特別支援教育委員会委員長	
谷 合 明雄	全日本中学校長会生徒指導部長	
西 川 公司	筑波大学教授	
浦 三 和子	全国特別支援教育推進連盟理事長	
百 井 悦子	北海道立特別支援教育センター所長	
山 本 正人	神奈川県教育委員会教育長	
役員	4 (2)	
一般職	28	
研究職	44	
合計	76 (2)	
() 内は非常勤で内数		

Board of Counselors		2008.8.1
Takashi Ikeda		
Yukie Ikeda		
Masao Iba		
Yuichi Iwai		
Tadao Umetani		
Naoki Onuma		
Yuzo Ozaki		
Makiko Kaga		
Kunio Kagawa		
Shinji Kondo		
Mieko Sakai		
Susumu Sawada		
Shigeru Suzuki		
Masaru Sudo		

Junichi Takishima		
Makoto Tanaka		
Akio Tanai		
Koji Nishikawa		
Hitoshi Miura		
Etsuko Momoi		
Masahito Yamamoto		
Staff (2008)		2008.8.1
Executive Staff		4(2)
Clerical Staff		28
Research Staff		44
Total		76(2)

業務部門

Departments

■企画部

1. 研究所の業務に係る調査及び研究に関する総合的な企画及び立案並びに調整に関すること。
2. 研究の基本計画及び年度計画に関すること。
3. 企画部の所掌事務にかかる調査及び研究に関すること。
4. 研究課題設定の助言及び調整に関すること。
5. 国内外の特別支援教育に関する研究動向の調査及び大学等関係機関との研究協力にかかる調整に関すること。
6. 筑波大学附属久里浜特別支援学校との研究協力に関すること。
7. 障害者の教育の政策的課題に関する調査・分析に関すること。
8. 特別支援教育に関する関係法制及び行財政施策に関する調査・分析に関すること。
9. 外国の研究機関、大学等の連携協力及び研究者の国際交流並びに国内関係情報の諸外国への提供に関すること。
10. 国際セミナー及び国際会議に関すること。
11. 外国の障害者の教育に関する基礎的な事項の調査及び研究に関すること。
12. 研究所の業務に係る評価に関する企画及び立案に関すること。

■教育支援部

1. 教育支援部の所掌事務にかかる調査及び研究に関すること。
2. 障害者の教育に関する調査の計画立案及び実施に関すること。
3. 特別支援教育の理解啓発及び関連事業の実施に関すること。
4. 地方自治体等が実施する特別支援教育推進事業及び教員の資質向上事業への支援にかかる所内の調整に関すること。
5. 特別支援学校への支援及び連携協力に関すること。
6. 幼稚園、小学校、中学校、高等学校及び中等教育学校への支援及び連携協力に関すること。
7. 国立特別支援教育総合研究所セミナーの企画立案及び実施並びに研究所が実施するその他のセミナー計画等の調整に関すること。
8. 医療・労働・福祉等にかかる関係機関との情報交換及び連携協力に関すること。
9. 各種学校長会、学会その他関係機関との情報交換及び連携協力に関すること。
10. 障害者の生涯学習、高等教育における学習支援に関すること。

■教育研修情報部

1. 研究所の行う研修事業の企画及び立案に関すること。
2. 教育研修情報部の所掌事務にかかる調査及び研究に関すること。
3. 地方公共団体の研修等の調査及び支援に関すること。
4. インターネットによる配信講義等の開発・提供に関すること。
5. 障害者の教育、教材及び教育支援機器に関する情報・資料の収集・提供に関すること。
6. 研究成果の普及に関すること。（他の部及びセンターの所掌に係るものを除く。）
7. 情報手段活用及び教育支援機器の評価・活用及び関係者に対する支援に関すること。

■教育相談部

1. 障害者に関する教育相談のうち主として地方公共団体等と連携した専門的かつ総合的な相談に関すること。
2. 教育相談部の所掌事務にかかる調査及び研究に関すること。
3. 教職員への相談、助言、指導及び支援に関すること。
4. 都道府県特別支援教育センター等における教育相談への支援に関すること。
5. 教育相談に係る情報の収集・提供に関すること。
6. 障害者の教育に関する在外日本人学校等及び在外邦人への支援に関すること。
7. 特別支援教育に関し、企業等への理解啓発及び支援に関すること。

■発達障害教育情報センター

1. 発達障害教育情報センターの所掌事務にかかる調査及び研究に関すること。
2. 発達障害関連情報の収集・提供に関すること。
3. 発達障害担当教員の研修用講義コンテンツの開発・提供に関すること。
4. 発達障害に関する関係者への支援に関すること。
5. 発達障害に関する理解啓発に関すること。
6. 発達障害関係諸機関との連携及び調整に関すること。

■Department of Policy & Planning

1. Comprehensive planning and coordination on NISE's various research projects.
2. Overseeing NISE's master plan on research studies and annual goals.
3. Conducting research studies and analyses regarding Policy and Planning Department.
4. Coordinating and providing advising services on research theme planning.
5. Investigating research trends on Special Needs Education and coordinating collaborative research projects among NISE and other research institutes and universities.
6. Overseeing collaborative research activities between NISE and the Special Needs Education School for Children with Autism, University of Tsukuba.
7. Conducting research studies and analyses on policy issues relating to education of persons with disabilities.
8. Conducting research studies and analyses on legislative and financial measures relating Special Needs Education.
9. Overseeing collaborative projects and international exchange activities among various counterparts as well as presenting Japanese educational information to the world.
10. Planning and conducting international seminars and conferences in the field of Special Needs Education.
11. Conducting research studies and analyses on basic data relating to education for persons with disabilities in overseas countries.
12. Planning and conducting NISE's necessary self evaluation programs to the nation.

■Department of Educational Support

1. Investigations and researches conducted by Department of Educational Support.
2. Planning and conducting the investigation on special needs education.
3. Conducting awareness campaign and related projects on special needs education.
4. Coordinating the support for special needs education promoting projects and improving teachers' expertise projects conducted by local government.
5. Support and collaboration with special needs education schools.
6. Support and collaboration with kindergartens and regular schools.
7. Planning and Conducting National Institute of Special Needs Education Seminar and other seminars conducted by NISE.
8. Information exchange and collaboration with institutions related with medical, labor and welfare.
9. Information exchange and collaboration with school principals' meeting, academic conference and other related institutions.
10. Learning support for lifelong learning and tertiary education for persons with disabilities.

■Department of Teacher Training and Information

1. Planning in-service teacher training programs at NISE.
2. Investigations and researches on in-service teacher training, information resources, and assistive technology.
3. Investigating and supporting for teacher training programs conducted by local education boards.
4. Providing the teacher training contents using ICT.
5. Collecting and supplying information and data on special needs education, teaching materials and assistive technology.
6. Supplying information of research outcomes.
7. Evaluation and application of ICT and assistive technology devices to education of children with disabilities, and supporting for teachers and parents.

■Department of Counseling and Consultation for Persons with Special Needs

1. Conducting researches and studies on counseling and consultation services of special needs education.
2. Investigations and researches conducted by Department of Counseling and Consultation for Persons with Special Needs.
3. Offering advice, guidance and supports for teachers and other related staffs in charge of special needs education.
4. Supporting other counseling services conducted by local education centers or other organizations.
5. Collecting and providing information of counseling and consultation services for children with disabilities.
6. Education for disabilities in overseas Japanese schools, support for Japanese in overseas.
7. Awareness campaign and collaboration with overseas Japanese companies.

■Information Center of Education for the persons with Developmental Disabilities

1. Conducting the investigations and researches.
2. Gathering and supply of information on developmental disabilities.
3. Development of lecture contents and supply of them by internet for teachers in charge of developmental disabilities.
4. Support for the persons in charge of persons with developmental disabilities.
5. Promoting understanding and enlightenment on developmental disabilities.
6. Collaboration and coordination with other institutions related to the support for persons with developmental disabilities.

研究

■研究体制

平成19年度まで、本研究所の研究活動は、プロジェクト研究、課題別研究など6区分に分類して実施してきました。プロジェクト研究では横断的テーマを取り上げ、研究スタッフの規模や予算計画の大きなもの、さらに政策的重要性の高いものに取り組んできました。課題別研究では主に障害種別に対応した研究を行ってきました。一方、研究活動については、その重要性や緊急性からより精選して重点的に進めたり、障害種別に限らず諸

科学の発展や社会の変化に対応して取り組んだりすることが時代的要請として強く求められてきています。このため、本研究所における研究活動については、平成20年度から研究計画立案や研究の実施母体となる「研究班」制を導入して、研究体制の再構築を図ることにしました。研究種別についても、研究の性格の明確化、重点化を図ることとして、以下のように5区分9種に再編しました。

●研究班

中長期的展望に立った研究を推進するために、各種の研究の母体となる研究班があります。研究班は、横断的テーマやその専門性を勘案して、5研究系で13の研究班を設置しています。このほか、必

要に応じ、特定テーマ又は班を超える複合的テーマや各班に共通するテーマなどについては、関係班による共同研究体制や一定の時限制（5年程度）による研究班（調査班）等を設置することにしています。

平成20年度 研究班構成

研究系	研究班	◎班長，○副班長	構成員						平成20年度課題
			上席総括研究員	総括研究員		主任研究員		研究員	
特別支援教育研究系	在り方班	◎藤本 裕人（総括研究員） ○大内 進（上席総括研究員）	渥美 義賢	井上 昌士	笹森 洋樹	金子 健	徳永亜希雄	伊藤 由美	・障害のある子どもの教育制度の国際比較に関する基礎的研究 －我が国の現状と今後の方向性を踏まえて－（専門研究A） ・特別支援教育におけるＩＣＦ－ＣＹの活用に関する実際研究（専門研究A） ・障害のある子どもの教育に応用できる脳科学に関する研究（専門研究A） ・「特別支援教室構想」に関する研究（専門研究A）
			笹本 健	滝川 国芳	田中 良広	横尾 俊	渡辺 哲也	海津亜希子	
			中澤 恵江	廣瀬由美子	藤井 茂樹			齊藤由美子	
			中村 均	棟方 哲弥	松村 勘由			柳澤亜希子	
			西牧 謙吾					渡邊 正裕	
	推進班	◎大内 進（上席総括研究員） ○藤井 茂樹（総括研究員） ○澤田 真弓（総括研究員）	渥美 義賢	小田 侯朗	金森 克浩	大崎 博史	大城 政之	植木田 潤	・特別支援教育における教育課程の在り方に関する研究 －複数の障害種への対応及び幼・小学部から高等部までの一貫した教育課程の工夫－（専門研究A） ・障害のある子どもへの一貫した支援システムに関する研究 －後期中等教育における発達障害への支援を中心として－（専門研究A） ・特別支援学校の特性を踏まえた学校評価の在り方に関する基礎的研究（専門研究A）
			後上 鐵夫	木村 宣孝	小林 倫代	太田 容次	小澤 至賢	涌井 恵	
			千田 耕基	笹森 洋樹	棟方 哲弥	菊池 一文	久保山茂樹		
			中村 均	長沼 俊夫	滝川 国芳	牧野 泰美			
				原田 公人	梅田 真理				
	移行支援班	◎原田 公人（総括研究員） ○小林 倫代（総括研究員）	千田 耕基	藤井 茂樹	笹森 洋樹	大崎 博史	大城 政之	植木田 潤	・障害のある子どもへの進路指導・職業教育の充実に関する研究（専門研究A）
			後上 鐵夫	木村 宣孝	田中 良広	小澤 至賢	渡辺 哲也	柳澤亜希子	
	情報・支援機器班	◎棟方 哲弥（総括研究員） ○中村 均（上席総括研究員）				太田 容次	久保山茂樹	玉木 宗久	・障害のある子どもへの進路指導・職業教育の充実に関する研究（専門研究A）
				金森 克浩		太田 容次	渡辺 哲也	渡邊 正裕	
重複障害研究系	重複班	◎笹本 健（上席総括研究員） ○中澤 恵江（上席総括研究員）	渥美 義賢	小田 侯朗	木村 宣孝	大崎 博史		齊藤由美子	・重複障害児のアセスメント研究 －視覚を通じた環境の把握とコミュニケーションに関する初期的な力を評価するツールの改良－（専門研究A） ・盲ろう教育における教員の専門性向上のための研究（専門研究B）
			西牧 謙吾	田中 良広	長沼 俊夫				
			大内 進	原田 公人	廣瀬由美子				
				藤本 裕人	松村 勘由				
				棟方 哲弥					
感覚障害・言語障害研究系	視覚班	◎田中 良広（総括研究員） ○千田 耕基（上席総括研究員）	大内 進	澤田 真弓		金子 健	渡辺 哲也		・特別支援学校及び通常の学校に在籍する視覚障害のある児童生徒の教科指導の質の向上に関する研究（専門研究B） ・聾学校における授業とその評価に関する研究 －手話活用を含めた指導法の改善と言語力・学力の向上を目指して－（専門研究B） ・言語障害教育における指導の内容・方法・評価に関する研究 －言語障害教育実践ガイドブックの作成に向けて－（専門研究B）
	聴覚班	◎小田 侯朗（総括研究員） ○原田 公人（総括研究員）	中澤 恵江	藤本 裕人	松村 勘由	横尾 俊	牧野 泰美		
	言語班	◎松村 勘由（総括研究員） ○後上 鐵夫（上席総括研究員）				久保山茂樹			
				小林 倫代	藤井 茂樹	久保山茂樹	牧野 泰美		
	運動障害・健康障害研究系	◎長沼 俊夫（総括研究員） ○笹本 健（上席総括研究員）		金森 克浩		徳永亜希雄	大崎 博史	齊藤由美子	
知的障害・発達障害研究系	病弱班	◎西牧 謙吾（上席総括研究員） ○滝川 国芳（総括研究員）		藤井 茂樹		太田 容次	徳永亜希雄	植木田 潤	・知的障害教育におけるキャリア教育の在り方に関する研究 －「キャリア発達段階・内容表（試案）」に基づく実践モデルの構築を目指して－（専門研究B） ・自閉症スペクトラムの児童生徒に対する効果的な指導内容・指導方法に関する実際研究 －小・中学校における特別支援学級を中心に－（専門研究B） ・小・中学校等における発達障害のある子どもへの教科教育等の支援に関する研究（専門研究B）
	知的班	◎木村 宣孝（総括研究員） ○小澤 至賢（主任研修員）		井上 昌士	棟方 哲弥	大崎 博史	菊池 一文	涌井 恵	
	自閉症班	◎廣瀬由美子（総括研究員） ○井上 昌士（総括研究員）	渥美 義賢	木村 宣孝		小澤 至賢	菊池 一文	柳澤亜希子	
			大内 進						
			笹本 健						
	発達・情緒班	◎渥美 義賢（上席総括研究員） ○笹森 洋樹（総括研究員） ○廣瀬由美子（総括研究員）		藤井 茂樹	小林 倫代	大城 政之	久保山茂樹	伊藤 由美	
				棟方 哲弥	梅田 真理	大崎 博史	小澤 至賢	植木田 潤	
								海津亜希子	
								玉木 宗久	
								涌井 恵	
								柳澤亜希子	

Research

■ Research System

Up to FY2007, the institute engaged in research activities in six classifications, including project studies and theme-based studies. Project studies dealt with cross-sectional themes, utilized a larger number of researchers and a larger budget, and possessed greater political importance. Theme-based studies were chiefly conducted on types of disabilities.

However, in order to respond to the demands of the times, the institute must select and give preference to the promotion of studies based on their importance and urgency and engage not only in studies on types of disabilities but also in studies

that keep pace with scientific developments and social changes.

Against this background, the institute decided in FY2008 to reorganize its research system by introducing a “research team system” in which teams serve as the agents of planning and implementation of studies. To clarify research characteristics and focus on selected studies, the institute reorganized studies into the following nine groups in five categories.

● Research Teams

Research teams designed to promote studies from a mid- to long-term perspective serve as the agents of various studies.

The institute has 13 research teams in five research fields which have been arranged in consideration of cross-sectional themes and specialties. In addition, joint research systems and set-term (approximately five years) research (survey)

teams are set up as appropriate with the participation of the relevant teams to deal with specific themes, cross-sectional interdisciplinary themes, and common themes.

2008 The Composition of Research Units

Research Group	Reseach Unit	◎Unit leader, ○Sub	Constituent member						2008 Research titles	
			Research Director	Senior Chief Researcher		Chief Researchcher		Researcher		
Special Needs Education Group	Perspective Unit	◎Hiroto Fujimoto ○Susumu Oouchi	Yshitaka Atsumi	Masashi Inoue	Hiroki Sasamori	Takeshi Kaneko	Akio Tokunaga	Yumi Ito	・ Fundamental study of educational systems for children with disabilities by international comparison-Based on the present circumstances in Japan and course of action to be taken in the future- (Specialized Research A) ・ Practical study on the use of ICF-CY in special needs education (Specialized Research A) ・ Study on brain science applicable to education for children with disabilities (Specialized Research A) ・ Follow-up study on the “Plan for Special Support Classes” (Specialized Research A)	
			Ken Sasamoto	Kimiyoshi Takigawa	Yoshihiro Tanaka	Shun Yokoo	Tetsuya Watanabe	Akiko Kaizu		
			Megue Nakazawa	Yumiko Hirose	Shigeki Fujii			Yumiko Saito		
			Hitoshi Nakamura	Tetsuya Munekata	Kanyu Matsumura			Akiko Yanagisawa		
			Kengo Nishimaki					Masahiro Watanabe		
								Munehisa Tamaki		
	Promoting Unit	◎Susumu Oouchi ○Shigeki Fujii ○Mayumi Sawada	Yoshitaka Atsumi	Yoshiaki Oda	Katsuhiro Kanamori	Hirofumi Osaki	Masayuki Oshiro	Jun Uekida	・ Study on curricula in schools for special needs education -Teaching children with multiple disabilities and an integrated course of study covering primary through upper secondary departments- (Specialized Research A) ・ study on an integrated support system for children with disabilities -Highlighting support for developmental disorders in the latter part of secondary education- (Specialized Research A) ・ Basic study on effective school evaluation based on specific characteristics of schools for special needs education (Specialized Research A)	
			Tetsuo Gokami	Nobutaka Kimura	Michiyo Kobayashi	Hirotsugu Ota	Michimasa Ozawa	Megumi Wakui		
			Kouki Chida	Hiroki Sasamori	Tetsuya Munekata	Kazufumi Kikuchi	Shigeki Kuboyama			
			Hitoshi Nakamura	Toshio Naganuma	Kiniyoshi Takigawa	Yasumi Makino				
				Kimihito Harada	Mari Umeda					
	Transition Support Unit	◎Kimihito Harada ○Michiyo Kobayashi	Kouki Chida	Shigeki Fujii	Hiroki Sasamori	Hirofumi Osaki	Masayuki Oshiro	Jun Uekida	・ Study on improvement of career education and vocational education(Specialized Research A)	
			Tetsuo Gokami	Nobutaka Kimura	Yoshihiro Tanaka	Michimasa Ozawa	Tetsuya Watanabe	Akiko Yanagisawa		
							Shigeki Kuboyama	Munehisa Tamaki		
	Information Resources and Assistive Technology Devices Unit	◎Tetsuya Munekata ○Hitoshi Nakamura		Katsuhiro Kanamori		Hirotsugu Ota	Tetsuya Watanabe	Masahiro Watanabe	・ research on development of teacher's video guide for promoting of using assistive information technology devices for children with disabilities (Specialized Research A)	
Multiple Disabilities Group	Multiple Disabilities Unit	◎Ken Sasamoto ○Megue Nakazawa	Yoshitaka Atsumi	Yoshiaki Oda	Nobutaka Kimura	Hirofumi Osaki		Yumiko Saito	・ Research on assessment of children with multiple disabilities-Improvement of assessment tools for initial developmental stagein communication and understanding environment through-(Specialized Research A) ・ Research for on the development of teacher's expertise in deaf blind education(Specialized Research B)	
			Kengo Nishimaki	Yoshihiro Tanaka	Toshio Naganuma					
			Susumu Oouchi	Kimihito Harada	Yumiko Hirose					
				Hiroto Fujimoto	Kanyu Matsumura					
				Tetsuya Munekata						
Sensory Disabilities・Speech and Language Group	Visual Impairments Unit	◎Yoshihiro Tanaka ○Kouki Chida	Susumu Oouchi	Mayumi Sawada		Takeshi Kaneko	Tetsuya Watanabe	・ Study on qualitative improvement of course instruction for children with visual impairments enrolled in special needs schools and ordinary schools and provision of teaching materials based on individual special needs(Specialized Research B)		
	Deaf and Hard of Hearing Unit	◎Yoshiaki Oda ○Kimihito Harada	Megue Nakazawa	Hiroto Fujimoto	Kanyu Matsumura	Shun Yokoo	Yasumi Makino		・ Study and evaluation of teaching in deaf schools -Aiming at improvement of teaching methods including the use of sign language and upgrading of language skills and literary ability-(Specialized Research B)	
	Speech and Language Disorders Unit	◎Kanyu Matsumura ○Tetsuo Gokami		Michiyo Kobayashi	Shigeki Fujii	Shigeki Kuboyama	Yasumi Makino	・ study on the content, method and evaluation of instruction in education for children with speech and languagu disabilities-Aiming at developing a practical guidebook for education for children with speech and language disabilities– (Specialized Research B)		
				Yoshiaki Oda						
	Motor Difficulties・Health Impairments Group	Physical/Motor Disabilities Unit	◎Toshio Naganuma ○Ken Sasamoto		Katsuhiro Kanamori		Akio Tokunaga	Hirofumi Osaki	Yumiko Saito	・ Study on improving teacher's expertise in education for children with physical/motor disabilities-Propose a model for upgrading special need education schools (physical disabilities)expertise– (Specialized Research B)
Health Impairments Unit		◎Kengo Nishimaki ○Kuniyoshi Takigawa		Shigeki Fujii		Hirotsugu Ota	Akio Tokunaga	Jun Uekida	・ Study special needs education for long-time absentees due to illness who are enrolled in primary and junior high schools(Specialized Research B)	
Intellectual disabilities・Developmental Disabilities Group	Intellectual Disabilities Unit	◎Nobutaka Kimura ○Michimasa Ozawa		Masashi Inoue	Tetsuya Munekata	Hirofumi Osaki	Kazufumi Kikuchi	Megumi Wakui	・ Study on career education in education for children with intellectual disabilities-Aiming to build a practical model based on a“table of Stage and Contents of Career Development(draft)”(Specialized Research B)	
	Autism Unit	◎Yumiko Hirose ○Masashi Inoue	Yoshitaka Atsumi	Nobutaka Kimura		Michimasa Ozawa	Kazufumi Kikuchi	Akiko Yanagisawa		・ Practical study on the content of instruction and teaching methods for autistic children -Focusing on special support classes in primary and junior high schools– (Specialized Research B)
			Susumu Oouchi							
			Ken Sasamoto							
	Developmental Disabilities and Emotional Disorders Unit	◎Yoshitaka Atsumi ○Hiroki Sasamori ○Yumiko Hirose		Shigeki Fujii	Michiyo Kobayashi	Masayuki Oshiro	Shigeki Kuboyama	Yumi Ito	・ Study on curricular education and other support for children with developmental disorders in primary and high schools (Specialized Research B)	
				Tetsuya Munekata	Mari Umeda	Hirofumi Osaki	Michimasa Ozawa	Jun Uekida		
								Akiko Kaizu		
								Munehisa Tamaki		
								Megumi Wakui		
							Akiko Yanagisawa			

●研究区分・研究種別

研究区分	研究種別	研究の性質
基幹研究	重点推進研究	専門研究の内、重要性及び緊急性という観点から重点的に推進する研究。
	専門研究A	障害種別によらない研究で、特別支援教育推進のための横断的研究、障害種別の共通テーマの研究など。主として、特別支援教育研究系や重複障害研究系の研究班が実施母体となって実施。
	専門研究B	障害種別等に対応した専門的研究。主として、重複障害研究系、感覚障害・言語障害研究系、運動障害・健康障害研究系、知的障害・発達障害研究系の各班が実施母体となって実施。
	専門研究C	業務上必要な研究で、かつ全所的に取り組むことが求められる研究。関係業務部の職員を中心に、他の職員の協力も得て行われる研究。
	専門研究D	上に該当しない先端的、試験的、萌芽的研究。
外部資金研究	科研費等研究	科学研究費補助金等の外部資金を獲得して行う研究。
受託研究	受託研究	外部から委託を受けて行う研究。
共同研究	共同研究	本研究所において実施されている実際の・総合的研究と大学や大学共同利用機関、医療・福祉機関等において実施されている基礎的・理論的な研究を融合する研究。
調査研究	調査研究	企画部、教育支援部、教育研修情報部、教育相談部、発達障害教育情報センターの業務遂行上必要な調査及び研究。

●Research Groups and Research Categories

Research Group	Research Categories	Characteristics of Researches
Core Research	Key Research	Specialized studies which were selected from the viewpoint of their importance and urgency and which should be promoted intensively.
	Specialized Research A	Studies which are not based on types of disabilities and include cross-sectional studies designed to promote special needs education and studies on themes common to different types of disabilities. These studies are conducted primarily by the special needs education research team and the multiple disabilities research team.
	Specialized Research B	Specialized studies by type of disabilities, conducted primarily by the multiple disabilities research team, sensory disabilities and speech/language disabilities research team, motor difficulties and health impairments research team, and intellectual and development disabilities research team.
	Specialized Research C	Studies which are needed for educational duties and require institute-wide efforts. These studies are conducted primarily by personnel from concerned departments in cooperation with personnel of other departments.
	Specialized Research D	Leading-edge, experimental, and embryonic studies not included in the above.
Externally Funded Research	Grand-in-Aid for Scientific Researches	Studies funded by external funds such as grant-in-aid scientific research.
Entrusted Research	Entrusted Research	Studies entrusted by an external organization.
Collaborative Research	Collaborative Research	Research untied NISE's practical, general research and University or other medical or welfare institutes' basic and academic research.
Survey and Investigation Projects	Survey and Investigation Projects	Department of Policy and Planning, Educational Support, Teacher Training and Information, Counseling and Consultation for Persons with Special Needs and Information Center of Education for the persons with Developmental Disabilities conduct various surveys and studies needed to perform duties in addition to the special studies mentioned above.

■基幹研究

●重点推進研究

1. 特別支援教育における教育課程の在り方に関する研究

－複数の障害種への対応及び幼・小学部から高等部までの一貫した教育課程の工夫－

(平成20～21年度)

研究代表者 千田耕基

所内研究分担者 木村宣孝, 長沼俊夫, 原田公人, 井上昌士, 滝川国芳, 菊地一文, 大崎博史

研究概要

学校教育法の改正に伴い, 1つの特別支援学校が異なった障害やニーズのある児童生徒に対応することが可能となりました。これに伴い都道府県レベルでも学校レベルでも様々な取組や試みが展開されています。よりいっそう児童生徒個々のニーズに対応したきめ細やかな指導を充実していくためには, 個別の指導計画や個別の支援計画の策定はもとより, 学校の有する資源を有効に活用し時系列的にも組織として展望を持った対応が不可欠だといえます。こうした観点から, 本研究では18年度までに実施した「特別支援教育における教育課程の編成・実施の推進に向けた実際研究」をさらに発展させて, 特別支援学校における複数の障害種に対応した教育課程編成や, 小学部から高等部までの一貫した教育課程の工夫に焦点をあてた実際研究を進めます。

2. 障害のある子どもへの一貫した支援システムに関する研究

－後期中等教育における発達障害への支援を中心として－

(平成20～21年度)

研究代表者 渥美義賢

所内研究分担者 後上鐵夫, 笹森洋樹, 澤田真弓, 藤井茂樹, 棟方哲弥, 大城政之, 久保山茂樹, 植木田潤, 涌井 恵

研究概要

障害のある子どもの支援は, できるだけ早期から開始されて社会参加に至るまで, 個々の特性に合った一貫性と継続性を持つものであることが必要です。本研究では, それを可能にするために必要な国及び地方公共団体が構築すべきシステムについての研究を発達障害を中心に行います。このうち, 早期の支援システムについては平成18～19年度のプロジェクト研究でグランドデザインの提案を行ったところであり, その検証を含めつつ今回は主に後期中等教育段階に焦点をあてます。後期中等教育における発達障害のある生徒の現状等について実態把握を行った上で今後の課題を整理し, 教育的支援を中心にしつつ就労・福祉との関係を踏まえて今後の一貫した支援システムの在り方を考察する予定です。

■Core Research

●Key Research

1. Study on curricula in schools for special needs education -Correspondence to plural disabilities and coherent curricula covering pre-school & primary through upper secondary departments 2008-2009

Research Representative Kouki Chida

Research Partner Takanobu Kimura, Toshio Naganuma, Kimihito Harada, Masashi Inoue, Kuniyoshi Takigawa, Kazufumi Kikuchi, Hirofumi Osaki

Outline

With the revision of the School Education Act, special needs schools are able to teach children who have different disabilities and needs. Metropolis, districts and schools are trying various approaches in response to this development. In order to develop educational content to meet children's individual needs, each school must make better use of their resources based on a long-term vision and develop individual teaching plans and support programs. Under these circumstances, this study aims to further develop the "Practical Study for Promoting the Formation and Implementation of Curricula in Special Needs Education" carried out up to FY2006, focusing on drawing up curricula applicable for cases of plural disabilities and a consistent curriculum for pre-school & primary through upper secondary departments.

2. Study on an integrated support system for children with disabilities – Highlighting support for developmental disorders in the upper secondary education 2008-2009

Research Representative Yoshitaka Atsumi

Research Partner Tetsuo Gokami, Hiroki Sasamori, Mayumi Sawada, Shigeki Fujii, Tetsuya Munekata, Masayuki Oshiro, Shigeki Kuboyama, Jun Uekida, Megumi Wakui

Outline

The provision of support for children with disabilities must be started as early as possible and continue through to their integration into society. It must have consistency and continuity matching each child's characteristics. To make this possible, we will study the required systems to be built by the national and local governments, mainly for developmental disorders. For early-stage support, a basic system design was proposed in the project study for FY2006-2007. The current study will provide a review of the proposed design and the present circumstances mainly of the upper secondary education will be grasped. The problems to be solved will be prioritized and consideration given to ensuring a consistent support system in the future, mainly in the field of educational support, based on the relationship with employment and welfare.

3. 自閉症スペクトラムの児童生徒に対する効果的な指導内容・指導方法に関する実際研究 ー小・中学校における特別支援学級を中心にー (平成20～21年度)

研究代表者 廣瀬由美子

所内研究分担者 渥美義賢, 井上昌士, 小澤至賢, 菊地一文, 木村宣孝, 柳澤亜希子

研究概要

自閉症の児童生徒には、その状態に応じた指導の場が用意されています。しかし、各学校や学級、教室における授業環境の設定の在り方も異なることから、それぞれの指導場面における指導内容や指導方法、環境設定の在り方について、共通する点と特異な点を分析するとともに、さらには総合的に検討していく必要があります。本研究では、特別支援学校を研究対象にした近年のプロジェクト研究の知見が、特別支援学級に活かせるのか検討するとともに、教育課程の編成を含めた特別支援学級における自閉症教育の基本的な在り方について検討します。そのうえで、特別支援学級における自閉症の児童生徒の教育課程編成の在り方や基本的な指導内容と指導方法、小・中学校における自閉症教育の在り方について提言します。

4. 小・中学校等における発達障害のある子どもへの教科教育等の支援に関する研究 (平成20～21年度)

研究代表者 笹森洋樹

所内研究分担者 渥美義賢, 伊藤由美, 大城政之, 海津亜希子, 久保山茂樹, 小林倫代, 玉木宗久, 廣瀬由美子, 藤井茂樹, 柳澤亜希子, 涌井 恵

研究概要

発達障害のある子どもは、認知特性や注意の問題による困難や行動面での困難から教科学習において遅れのみられることが少なくなく、このことが自己評価を低下させて二次的障害の原因の一つともなっています。この現状を踏まえて、本研究では小・中学校の通常の学級における教科教育等の支援の在り方を中心に研究を行います。そこでは、学級集団の在り方も含めて捉えることが重要であり、学級経営、授業改善の視点から、個々の子どもの障害特性を的確に把握し、それに応じた指導内容や指導方法を、教材・教具や支援機器等の工夫を含めて検討する予定です。また、発達障害のある子どもは、小学校での教科学習に対するレディネスを就学前に確立しておくことが重要であることから、幼稚園・保育所における指導法についての検討も併せて行っていく予定です。

3. Practical study on the content of instruction and teaching methods for children with autistic spectrum disorder – Focusing on special classes in elementary schools and junior high schools 2008-2009

Research Representative Yumiko Hirose

Research Partner Yoshitaka Atsumi, Masashi Inoue, Michimasa Ozawa, Nobutaka Kimura, Akiko Yanagisawa

Outline

The place of instruction according to characteristic of children with autistic spectrum is set up. However, the situation of educational environment differs in each schools, classes, and classrooms. Therefore, it is necessity to analyze the common features and peculiarities of the content of instruction, teaching method and educational setup, and to discuss synthetically them. In this study, we will discuss whether the knowledge obtained in our recent project is applicable for children with autistic spectrum disorder. Also, we will suggest about the curriculum and the fundamental content of instruction and teaching methods which are effective for them enrolled special classes established elementary schools and junior high schools.

4. Study on curricular education and other support for children with developmental disorders in primary and junior high schools 2008-2009

Research Representative Hiroki Sasamori

Research Partner Yoshitaka Atsumi, Yumi Ito, Masayuki Oshiro, Akiko Kaizu, Shigeki Kuboyama, Michiyo Kobayashi, Munehisa Tamaki, Yumiko Hirose, Shigeki Fujii, Akiko Yanagisawa, Megumi Wakui

Outline

Children with developmental disabilities are often found to be shower in curricular learning due to their functional difficulty in cognition, attentiveness and social behavior, that lowers their self-esteem and tends to be a cause of the secondary disabilities.

To meet this condition, the primary aim of this study is to clarify how to teach curriculum to them in regular classes of primary and junior high schools. To accomplish this aim, it will be investigated that how to accurately assess the characteristics of each child, what contents of instruction and teaching methods should be used based on the accurate assessment along with teaching materials, teaching aid and assistive technology. As it is important to make children with developmental disabilities have readiness to accept curricular learning at primary schools as early as possible, we also plan to examine teaching methods in kindergartens and day nurseries.

●専門研究A

1. 障害のある子どもの教育制度の国際比較に関する基礎的研究
ー我が国の現状と今後の方向性を踏まえてー (平成20年度)

研究代表者 笹本 健
 所内研究分担者 中澤恵江, 棟方哲弥, 横尾 俊, 伊藤由美, 齊藤由美子
 研究概要

日本の障害のある子どもの教育では、義務教育段階においてどんなに障害が重くとも、全員が就学の機会を持つことを前提としています。また、特別支援学校、通級、認定就学の制度、及び交流及び共同教育等により障害のある子どもを取り巻く小・中学校を包含した学校制度の弾力的な運用も開始されています。よりいっそう特別支援教育を推進していくためには、通常の学校に在籍する特別なニーズを有する幼児児童生徒の教育の質をさらに向上させていくことが課題となっています。そこで、当事者への支援はもとより教員や保護者、在籍児童生徒への理解啓発、環境の整備等に関して、これまでの研究の成果を踏まえて、先進国（欧米諸国）におけるそれらについて制度及び最新の教育の状況を調査し、今後の我が国の障害のある子どもの教育の方向性の検討に資する課題点を整理します。

2. 特別支援教育におけるICF-CYの活用に関する実際研究 (平成20～21年度)

研究代表者 徳永亜希雄
 所内研究分担者 松村勘由, 渡邊正裕
 研究概要

WHOのICF（国際生活機能分類）の視点の重要性を含めた中央教育審議会答申を受け、特別支援学校の学習指導要領や解説書、指導の手引き等の具体的な検討がこれから本格的に行われることになっている。また、本研究所が取り組んだICF-CY（ICF児童青年期版（仮））に関する先行研究において、より実的な活用の方法論検討の必要性等が指摘されている。これらを踏まえ、本研究では、ICF-CYを活用するための具体的な方法論を明らかにし、併せてそのための電子化ツールの開発を行うとともに、特別支援学校の学習指導要領やその解説書、指導の手引き等の検討作業に提供する資料の作成を行う。

●Specialized Research A

1. Fundamental study of educational systems for children with disabilities – Based on the current circumstances in Japan and course of action to be taken in the future 2008

Research Representative Ken Sasamoto
 Research Partner Megue Nakazawa, Tetsuya Munekata, Shun Yokoo, Yumi Ito, Yumiko Saito

Outline

Special needs education in Japan is based on the premise that children with disabilities will have the opportunity to attend school throughout the stages of compulsory education however severe their disability may be. Flexible operation of the school system covering primary and junior high school for children with disabilities has already begun, making use of schools for special needs education, resource rooms, attendance authorization system, joint activities and learning, etc. To further promote special needs education, it is necessary to raise the qualitative level of education for students attending regular schools. Accordingly, to provide support for those directly concerned, as well as raise awareness of teachers, guardians and other students, and improve environment, we will investigate the educational systems and current circumstances in (U.S. and European Countries) based on the results of previous studies, and identify issues that help us consider the course of action for the future education of Japanese children with disabilities.

2. Practical study on the use of ICF-CY in special needs education 2008-2009

Research Representative Akio Tokunaga
 Research Partner Kanyu Matsumura, Masahiro Watanabe

Outline

This study aims developing the practical method regarding to use of ICF-CY (International Classification of Functioning, Disability and Health Children and Youth Version) for Special Needs Education. In addition, the study promotes some documents for developing National Curriculum, Guideline and Guide Book of the School for Special Needs Education in Japan.

This study has mainly 2 back ground. 1) The ministry of Education is developing the National Curriculum, Guideline and Guide Book, based on the report of Central Council for Education, including description regarding to importance of conceptual framework of ICF in 2008. 2) NISE study of developing utilization ICF-CY for policy of school education (2008) reported it should be required to develop the practical method regarding to use of ICF-CY.

研究

Research

3. 障害のある子どもの教育に応用できる脳科学に関する研究 (平成19～20年度)

研究代表者 西牧謙吾

所内研究分担者 渥美義賢, 金子 健, 渡辺哲也, 玉木宗久

研究概要

脳科学に基づくと称する教材教具が数多く開発され、教育現場の脳科学に対する関心が高まっている一方で、必ずしも正確とはいえない情報が流布している状況もみられています。当研究所の使命としては、正確な特別支援教育と関連する脳科学の普及と、障害のある子どもの教育への脳科学の応用可能性を研究する必要があります。そこで、①特別支援教育に関連する脳科学関連情報の収集と、セミナー等を通じた特別支援教育の関係者への適切な情報提供を行います。②教育系大学等との情報交換、NIRS（近赤外線分光法）の利用を中心とした共同研究を実施し、国のセンターの機能を担っていきます。③所内において、感覚障害等の研究成果を生みやすい課題を中心に障害のある子どもの教育に利用できる脳科学研究を行って、脳科学の応用可能性を明かにします。④これらの研究により、障害のある子どもの教育に役立つ脳科学研究の在り方を施策的に提言します。

4. 「特別支援教室構想」に関する研究 (平成20年度)

研究代表者 藤本裕人

所内研究分担者 滝川国芳, 田中良広, 廣瀬由美子, 藤井茂樹

研究概要

文部科学省新教育システム開発プログラム「特別支援教室制度研究」(H18・19)では、特別支援学級・通級指導教室の弾力的運用、地域内支援体制の構築、特別支援教育支援員の効果的活用の工夫、交流及び共同学習の推進等によって、「特別支援教室（仮称）」の運営に近づけることができることが検討されました。課題として、現行制度下での「特別支援学級在籍児童生徒の通常の学級での交流及び共同学習の成果と課題の再確認」、「通常の学級に在籍し特別な支援を必要とする児童生徒の指導時間を明確にするためのアセスメント活用」「特別支援教育支援員等の効果的な活用」、以上の点を明らかにすることが残されています。そこで本研究では、残されている課題への対応方法を検討し、「特別支援教室（仮称）構想」の実現に向けた取組について、研究所の見解をまとめるものです。

5. 特別支援学校の特性を踏まえた学校評価の在り方に関する基礎的研究 (平成20年度)

研究代表者 大内 進

所内研究分担者 中村 均, 小田侯朗, 金森克浩, 小澤至賢, 牧野泰美

研究概要

法令改正等を踏まえて平成20年1月に「学校評価ガイドライン」が改訂されました。この中で特別支援学校における学校評価や情報提供の進め方については、小・中学校の記述が妥当するものの児童生徒の障害に対応した専門的な教育を行うという観点から特別支援学校の特性も存在すると述べられています。このことから学校評価の進め方や具体的な評価項目・指標等の設定などに当たっては、その特性に応じた適切な在り方を考慮しながら取組んでいくことが重要であり、この特性を踏まえた学校評価の在り方などについては、今後さらに検討を進めていくことが必要であるとされています。

そこで、本研究では、特別支援学校の特性に応じた学校評価への取組に関する質問調査及び実地調査によりその実態を把握するとともに、「学校評価ガイドライン」に例示されている評価指標について、その量や質の測定の在り方について考究することを通して特別支援学校の特性を踏まえた望ましい学校評価の在り方について検討します。

3. Study on brain science applicable to education for children with disabilities 2007-2008

Research Representative Kengo Nishimaki

Research Collaborator Yoshitaka Atsumi, Takeshi Kaneko, Tetsuya Watanabe, Munehisa Tamaki

Outline

The development of teaching materials and tools allegedly based on brain science is going on and the number of teachers interested in brain science is increasing; however, not all of the information in circulation is accurate. The Institute is committed to disseminating brain science related to special needs education and to examining the possible application of brain science to education for children with disabilities. (1) Brain science data with a correlation to special needs education will be collected and proper information will be provided to those involved in special needs education through such means as seminars, etc.; (2) Through information exchange with researchers in teachers' colleges and team study mainly on the use of NIRS (near-infrared spectroscopy), the Institute will provide a core function for the nation in this field; (3) The possible application of brain science will be clarified by studying its applicability to children with disabilities, on subjects such as sensory disorders, which would produce results more readily; and (4) Based on the results of these studies, a proposal from the perspective of policy and measures will be made on how brain science should be to prove useful in special needs education.

4. Study on the “Plan for Special Support Classes” 2008

Research Representative Hiroto Fujimoto

Research Partner Kuniyoshi Takugawa, Yoshihiro Tanaka, Yumiko Hirose, Shigeki Fujii

Outline

The “Study on a Special Support Class System,” (2006, 2007) a new educational development program of the Ministry of Education, Culture, Sports, Science and Technology, reported that the plan for “Special Classes (tentative name)” could be significantly advanced through flexible operation of special support classes/resource rooms, creation of a regional support system, efficient use of special needs education tools, promotion of exchange and joint learning, etc. Under the current system, the following issues are not yet clarified: “Confirmation of achievements and problems in exchange and joint learning between children enrolled in special support classes and those in regular classes,” “use of assessment for determining the length of time to teach children who are enrolled in regular classes and need special support” and “efficient use of special needs education tools, etc.” This study aims to clarify these remaining issues and compile the Institute's views forward the materialization of the “Special Support Classes (tentative name)” plan.

5. Basic study on effective school evaluation based on specific characteristics of schools for special needs education 2008

Research Representative Susumu Ouchi

Research Partner Hitoshi Nakamura, Yoshiaki Oda, Katsuhiro Kanamori, Michimasa Ozawa, Ysumui Makino

Outline

Following the amendment of the School Education Law, the “Guidelines for School Evaluation” were revised in January 2008. Although the section concerning school evaluation and information provision apply to primary and junior high schools, the guidelines also call for consideration of the characteristics of schools for special needs education in view of the implementation of specialized education suited to children's disabilities. Thus, in proceeding with school evaluation and fixing specific evaluation items, indexes, etc., consideration should always be given to the appropriateness of characteristics, and further study is needed for school evaluation attaching importance to these characteristics.

In view of the above, we will consider effective methods of school evaluation based on the knowledge of actual circumstances gathered by inquiries and field surveys on approaches to school evaluation according to the characteristics of schools for special needs education and through our examination of methods for qualitative and quantitative determination of evaluation indexes given in the “Guidelines for School Evaluation”.

研究

Research

6. 障害のある子どもへの進路指導・職業教育の充実に関する研究（平成20～21年度）

研究代表者 原田公人

所内研究分担者 千田耕基, 木村宣孝, 小林倫代, 太田容次, 渡辺哲也, 植木田潤, 柳澤亜希子

研究概要

障害のある子どもの早期からの進路指導, 職業教育の充実を図るためには, 教育, 福祉, 労働の多面的な実態調査が必要です。本研究では, これらの情報を収集して現状と課題を整理し, 進路指導及び職業教育の指導計画ツールを作成します。

特に高等部段階での障害者の職業教育・就労支援が喫緊の課題であることを鑑み, 各障害種における進路指導及び職業教育, 障害者の就労の現状と課題を整理し, 障害のある子どもの就労の拡大と充実に資するための支援計画ツールを作成します。

7. 障害のある子どものための情報関連支援機器等の活用を促進するための教員用映像マニュアル作成に関する研究（平成19～20年度）

研究代表者 中村 均

所内研究分担者 金森克浩, 棟方哲弥, 太田容次, 渡邊正裕

研究概要

情報関連支援機器等を利用することの有効性は先行実践例等から知られています。しかし, 視覚障害, 聴覚障害特別支援学校を除けば, 一部の関心の高い教員が異動すると, 他の多くの教員はこれらの情報関連支援機器の有効性についての意識はあるものの利用をやめてしまう実態があるように見受けられます。そこで, 本研究では, 特別支援学校における情報関連支援機器等の普及・利用状況を把握するとともに, 情報関連支援機器等を効果的に活用している事例を選定し, 協力を依頼した上で利用方法, 活用方法についてオンライン・コンテンツを開発し, それらを Web サイトから提供していきます。

8. 重複障害児のアセスメント研究

－視覚を通じた環境の把握とコミュニケーションに関する初期的な力を評価するツールの改良－

（平成20年度）

研究代表者 齊藤由美子

所内研究分担者 中澤恵江

研究概要

本研究は, 平成18年度～19年度に実施した「重複障害児のアセスメント研究」で提案したアセスメントについて, 普及と改良を行うことを目的とした単年度の研究です。前年度までの研究では, 「光覚レベル」と言われる子どもの視覚について, 光や色視標を用いた見え方のアセスメント, 重複障害のある子どもの初期的なコミュニケーションについては, 受信方法と発信方法のアセスメント及び人とのやりとりの力のアセスメントを提案しました。今年度の研究では, 研究協力校や研修会等においてアセスメントの普及を行いつつ, そこで得られたデータを基にしてアセスメントツールの改良を行います。研究成果物として, 現在のアセスメントツールを, より現場の教員自身が実施・活用しやすく, より子どもの教育的ニーズを反映することができるものに改良し, 提案します。

6. Study on improvement of career guidance and vocational education 2008-2009

Research Representative Kimihito Harada

Research Partner Koki Chida, Nobutaka Kimura, Michiyo Kobayashi, Hirotsugu Ota, Tetsuya Watanabe, Jun Uekida, Akiko Yanagisawa

Outline

In order to advance early career guidance and vocational education for children with disabilities, a multifaceted fact-finding survey on education, welfare and labor are necessary.

In this study, relevant information will be collected to grasp the present circumstances are identify problems, followed by development of teaching program for career guidance and vocational education.

In particular, vocational education and working guidance for children with disabilities in the upper secondary stage is an urgent problem.

On this account, we at first investigate the present circumstances and problems of vocational education, vocational guidance and employment situation for children with disabilities.

To the second, we will propose support tool to help increase the number and quality of employment opportunities for children with disabilities.

7. Research on development of teacher's video guide for the promotion of using assistive information technology devices for children with disabilities 2008-2009

Research Representative Hitoshi Nakamura

Research Partner Katsuhiko Kanamori, Tetsuya Munekata, Hirotsugu Ota, Masahiro Watanabe

Outline

The effectiveness of assistive technology devices on education of children with disabilities has been proved by researches and experiences. However, in many special needs education schools, except in schools for children with visual and hearing impairments, when teachers with knowledge how to use these devices are transferred to other schools, many of the remaining teachers may stop using them even though they are aware of their effectiveness, because they do not know how to use effectively these. So we will do a survey on a situation of possession and utilization of assistive technology devices in special needs education schools, and prepare video guide how to use effectively devices which the survey may suggest to be very useful.

8. Research on assessment of children with multiple disabilities – Improvement of assessment tools for initial developmental stage in communication and understanding environment through vision 2008

Research Representative Yumiko Saito

Research Partner Megue Nakazawa

Outline

The purpose of this single year study is to disseminate and to improve the assessment tools, which had been proposed in the preceding research conducted in FY2006/2007, “Research on assessment for children with multiple disabilities. The proposed assessment tools are for two areas: the first set of tools aims to evaluate utilization of vision (light and color) of children whose vision is considered to be in “the level of light perception”. The second set of tools is to assess initial stage of communication of children with multiple disabilities, focusing on means & mode of communication, and interactive skills.

In this study, we will collect data and improve tools while working on the dissemination of the assessment. The study is expected to result in the proposal of assessment tools that are easier for teachers to use and that more helpful in discovering educational needs of children with disabilities.

研究

●専門研究B

1. 盲ろう教育における教員の専門性向上のための研究 (平成19～20年度)

研究代表者 中澤恵江
 所内研究分担者 齊藤由美子

研究概要

本研究は、盲ろう教育に携わる教員の専門性向上を支えるのに必要な、日本で実施可能な盲ろう研修プログラムの開発を目的としています。今年度は、盲ろう教育研修についての保護者や担当教諭のニーズについて調査を行うとともに、前年度に作成し、実施した研修プログラムを改善して再度検証します。また、この研修用の教材として、能力の高い盲ろう児の教科指導についての教材、知的障害を有する盲ろう児ならびに、知的障害と運動障害を有する盲ろう児のコミュニケーションについての教材など、教材の作成も行います。

2. 特別支援学校及び通常の学校に在籍する視覚障害のある児童生徒の教科指導の質の向上に関する研究 (平成20～21年度)

研究代表者 田中良広
 所内研究分担者 千田耕基, 大内 進, 澤田真弓, 金子 健, 渡辺哲也

研究概要

視覚に障害のある児童生徒は、特別支援学校（視覚障害）だけでなく、小・中学校など様々な学校に在籍しています。本研究では、視覚障害のある児童生徒への教科指導の質の向上を図ることを目的として視覚障害に配慮した指導内容・方法や教材教具の改善・開発に関する具体的な知見を整理し提供します。併せて新学習指導要領を踏まえて、教科等における視覚障害に対応した配慮事項について検討します。その成果を視覚障害児童生徒の担当者向けのガイドブックとしてまとめます。

3. 聾学校における授業とその評価に関する研究
－手話活用を含めた指導法の改善と言語力・学力の向上を目指して－ (平成20～21年度)

研究代表者 小田侯朗
 所内研究分担者 原田公人, 藤本裕人, 横尾 俊

研究概要

特別支援教育進展の中、聾教育の専門性の維持と向上が喫緊の課題となっています。また近年聴覚障害幼児児童生徒の言語力や学力の向上に対する関心が高くなっています。これまでの研究から得られた知見からも、幼児児童生徒やコミュニケーション手段の多様性に対応する指導法や評価法の検討がさらに必要であることが示唆されました。本研究では、これらの背景を踏まえ、聾学校における授業を核として、幼児児童生徒の実態把握、指導法、授業展開、授業評価等の検討を行い、これらを学力・言語力の向上に向けて有機的に統合するための基礎的な課題とそれへの対応方法を明らかにします。

Research

●Specialized Research B

1. Research for on the development of teacher's expertise in deafblind education 2007-2008

Research Representative Megue Nakazawa
 Research Partner Yumiko Saito

Outline

This study aims to develop a viable deafblind training program in Japan to help upgrade the expertise of teachers engaged in deafblind education. In this fiscal year, the training needs of guardians and teachers in charge will be investigated and the training program developed and implemented in the preceding fiscal year will be reviewed and improved. In addition, development will continue on teaching materials related to course instruction for deafblind children with high capability and teaching materials related to communication for deafblind children with intellectual disabilities and for those who have both intellectual and motor disabilities.

2. Study on qualitative improvement of course instruction for children with visual impairments enrolled in special needs schools and ordinary schools and provision of teaching materials based on individual special needs 2008-2009

Research Representative Yoshihiro Tanaka
 Research Partner Kouki Chida, Susumu Ouchi, Mayumi Sawada, Takeshi Kaneko, Tetsuya Watanabe

Outline

In this study, concrete measures for upgrading the quality of course instruction for children with visual impairments enrolled in schools for special needs education (visual impairment) and regular elementary and lower secondary schools and effective methods for developing and providing appropriate teaching materials will be examined. Based on the new national curriculum standards, subjects and other matters to be considered when dealing with visual impairments, for example, will also be studied. Results of the study will be compiled into a guidebook for teachers in charge of children with visual impairments.

3. Study and evaluation of teaching in school for deaf – Aiming at improvement of teaching methods including the use of sign language and upgrading of language skills and literary ability 2008-2009

Research Representative Yoshiaki Oda
 Research Partner Kimihito Harada, Hiroto Fujimoto, Shun Yokoo

Outline

With the advance of special needs education, there is a pressing need to maintain and improve the specialization of deaf education. Improvement of language skills and academic achievement of children with hearing impairments is an issue of great concern these days. Knowledge obtained from previous studies also suggests the need to give further consideration to teaching methods and assessment methods that can keep up with the diversity of infants, children and students, and diversity of communication means. In this context, we focused on classroom instruction in school for the deaf to deliberate on the assessment of infants, children and students, the teaching methods, the development and evaluation of classwork, etc. We will identify basic issues for organic integration of these topics with the objective of upgrading their academic achievement and language skills, and seek ways to resolve them.

4. 言語障害教育における指導の内容・方法・評価に関する研究

ー言語障害教育実践ガイドブックの作成に向けてー

(平成20～21年度)

研究代表者 久保山茂樹

所内研究分担者 後上鐵夫, 小林倫代, 松村勘由, 牧野泰美

研究概要

特別支援教育が推進されていく中、言語障害教育では、指導対象児の多様化に伴う専門性の在り方、担当教員の資質の向上などが課題となっています。本研究は、継続的な事例研究や教育現場における優れた指導実践の収集等を通して、言語障害教育の専門性を再確認し、担当教員に必要とされる指導の内容・方法・評価についての知見を整理することを目的とします。また、本研究の成果を踏まえ、言語障害教育担当者を対象とした指導実践に資するガイドブックを作成します。

5. 肢体不自由のある子どもの教育における教員の専門性向上に関する研究

ー特別支援学校（肢体不自由）の専門性向上に向けたモデルの提案ー (平成20～21年度)

研究代表者 長沼俊夫

所内研究分担者 笹本 健, 金森克浩, 大崎博史, 齊藤由美子, 徳永亜希雄

研究概要

一人一人のニーズに応じて質の高い教育を行うためには、障害種別の専門性の継承・発展が重要な課題です。現在の特別支援学校（肢体不自由）には、在籍する幼児児童生徒の障害の重度・重複化に適切に対応するとともに、地域の小中学校等で学ぶ肢体不自由のある児童生徒等への支援にも努めるなど地域の肢体不自由教育における役割がますます求められています。この点を踏まえ、本研究では特別支援教育を推進していく上で肢体不自由教育担当者の専門性とは何か、特に特別支援学校（肢体不自由）における幼児児童生徒の障害の重度・重複化、多様化に対応すべき教育の専門性とは何か、その内容を明確にすると同時に、教員の専門性向上に向けたモデルを提案します。

6. 小・中学校に在籍する病気による長期欠席者への特別支援教育の在り方に関する研究

(平成20～21年度)

研究代表者 西牧謙吾

所内研究分担者 植木田潤, 太田容次, 滝川国芳

研究概要

全国の小・中学校における病気による長期欠席者は4万人以上にのぼっています。しかしながら病弱教育は、従来特殊教育に位置づけられてきたため、これまで通常教育へのアプローチが希薄だったといえます。本研究では、病気の子どものための特別支援教育を推進するために、こうした通常の学校における病気による長期欠席者への支援を視野に入れて、病気の子どものための特別支援学校等から前籍校への移行をスムーズに行うために、特別支援学校のセンター的機能を活用し、個別の教育支援計画や個別の指導計画を有効に利用できるように特別支援学校の教育機能強化に関する研究を行います。

4. Study on the content, method and evaluation of instruction in education for children with speech and language disabilities – Aiming at developing a practical guidebook for education for children with speech and language disabilities 2008-2009

Research Representative Shigeki Kuboyama

Research Partner Tetsuo Gokami, Michiyo Kobayashi, Kanyu Matsumura, Yasumi Makino

Outline

With the promotion of special needs education, a number of issues to be solved have emerged in education for children with speech and language disabilities, specialization in this area of education and skills upgrading of teachers in charge. This study aims to reconfirm the specific expertise of education for children with speech and language disabilities and systematize the information on the content, method and evaluation of instruction required of the teachers in charge. We will then develop a guidebook useful for persons involved in education for children with speech and language disabilities.

5. Study on improving teacher's expertise in education for children with physical/motor disabilities –Propose a model for upgrading special needs education schools (physical disabilities) expertise 2008-2009

Research Representative Toshio Naganuma

Research Partner Ken Sasamoto, Katsuhiko Kanamori, Hirofumi Osaki, Yumiko Saito, Akio Tokunaga

Outline

Continuation and development of specialties in types of disabilities are important to provide high-quality education according to individual needs. Schools for special needs education (for children with physical/motor disabilities) are increasingly required to appropriately respond to more profound and multiple disabilities of enrolled infants/children/students and play a part in local education for children with physical/motor disabilities by such means as providing support for children/students with physical/motor disabilities studying at local elementary, junior high, and other schools. Based on such requirements, this study will clarify the content of the specialties required for personnel in charge of education for children with physical/motor disabilities in order to promote special needs education, particularly the educational specialty to respond to more profound, multiple, and diversified disabilities of infants/children/students studying at schools for special needs education (for children with physical/motor disabilities). The study will also propose a model to upgrade teachers' specialties.

6. Study on special needs education for long-time absentees due to illness who are enrolled in primary and junior high schools 2008-2009

Research Representative Kengo Nishimaki

Research Partner Jun Uekida, Hirotsugu Ota, Kuniyoshi Takigawa

Outline

More than 40,000 students are currently absent from elementary/junior high schools throughout the country for long periods of time. However, there has been little support to children with health impairments in such schools because education for such children has traditionally been categorized as special education. In order to promote special needs education for children with diseases in all schools and help such children smoothly return from schools for special needs education to their previous schools. This study deals with how to strengthen educational functions of schools for special needs education so that these schools will be able to function as educational centers through effectively utilizing their individual educational support plans and individual teaching plans.

7. 知的障害教育におけるキャリア教育の在り方に関する研究

－「キャリア発達段階・内容表（試案）」に基づく実践モデルの構築を目指して－

（平成20～21年度）

研究代表者 木村宣孝

所内研究分担者 井上昌士，大崎博史，小澤至賢，菊地一文，涌井 恵

研究概要

平成18～19年度の研究において我が国におけるキャリア教育概念を踏まえた知的障害者のキャリア教育の方向性について検討してきました。この研究において知的障害のある児童生徒の「キャリア発達段階・内容表（試案）」を作成しました。本研究の成果に基づく次の研究課題として、この試案において整理した知的障害者のキャリア発達段階の押さえ及びこれに基づく重視すべき教育内容の観点について、障害の多様化を踏まえた実践的な検証が必要とされています。本研究では、小・中・高等部を設置する特別支援学校（知的障害）を中心に、「ライフキャリア」等の視点から障害の比較的重度の児童生徒も含めたキャリア教育の在り方を整理するとともに、実践にもとづく「キャリア発達段階・内容表（試案）」の検証を行い、実践モデルの提案を含めた「知的障害教育におけるキャリア教育充実のためのガイドブック」を作成することを目的とします。

●専門研究C

1. 地域の支援をすすめる教育相談の在り方に関する実地的研究・そのⅡ

－関係機関と協働して行う総合的な支援体制の構築－

（平成19～20年度）

研究代表者 後上鐵夫

所内研究分担者 小林倫代，藤井茂樹，横尾 俊，植木田潤，大崎博史，小澤至賢，笹森洋樹

研究概要

本研究では、各地で行われている教育相談についての課題を把握し、その内容を整理・分析することによって、①地域の特性を活かした関係諸領域と連携した相談支援体制（モデル案）の収集、②コンサルテーションにかかる教育環境全般を含めたアセスメント法の開発、③教育相談・コンサルテーション事例の収集、④収集事例の整理と内容面の検討をもとにデータベースのコンテンツの試作等を行います。

このことにより、具体的な各都道府県等における教育相談機能の質的向上に対する支援策を提示します。また、この研究の成果を元に広大な地域を活動範囲とし、地域支援を実施してきた教育相談機関と、山間部を有し特別支援教育や地域支援システムの構築に工夫が必要と思われる教育相談機関（特別支援教育センター）と協働しながら、地域支援の課題を明らかにします。

■外部資金研究

科学研究費補助金等の外部資金を獲得して行う研究で、平成20年度の科学研究費による研究は、基盤研究、萌芽研究、若手研究の9課題（新規4，継続5）を実施します。

7. Study on career education in education for children with intellectual disabilities- Aiming to build a practical model based on a “Table of Stage and Contents of Career Development (draft)” 2008-2009

Research Representative Nobutaka Kimura

Research Partner Masashi Inoue, Hirofumi Osaki, Michimasa Ozawa, Kazufumi Kikuchi, Megumi Wakui

Outline

In our study for FY2006/07, the direction of career education for persons with intellectual disabilities was examined based on the concept of career education prevailing in Japan, and a “Table of Stages and Contents of Career Development (draft)” was prepared. The response to the draft and practical verification of the educational content and the viewpoint in the context of advancing diversification of disabilities must still be reviewed. From the standpoint of “work career” and “life career,” we will investigate ways to provide career education to children, including those with relatively severe disabilities, mainly in schools for special needs education that have primary, lower and upper secondary departments. The objectives of the study are to review the “Table of Stages and Contents of Career Development (draft)” based on the results of its implementation in schools for special needs education, propose a practical model to deal with the diversification of disabilities, and develop “a guidebook for the promotion of career education in education for children with intellectual disabilities.”

●Specialized Research C

1. A practical study on the states of educational consultation to support the area- focusing on the method of consultation and assessment Ⅱ 2007-2008

Research Representative Tetsuo Gokami

Research Partner Michiyo Kobayashi, Shigeki Fujii, Shun Yokoo, Jun Uekida, Hirofumi Osaki, Michimasa Ozawa, Hiroki Sasamori

Outline

This study will review issues in the educational consultations currently provided in each area and organize/analyze the issues. By doing this, the study will (1) collect consultation support systems (models) which utilize characteristics of each area and which cooperate with concerned organizations, (2) develop an assessment method that includes assessment of the overall educational environment covered in consultations, (3) collect case examples of educational consultations, and (4) produce a trial database based on organized case examples and study of the contents.

Based on (1)-(4), the study will propose specific measures to support qualitative improvement of educational consultation services provided by each prefecture, etc. Moreover, the study will compare clarify issues in community support in cooperation with two types of educational consultation agencies which have provided advanced support to communities spread over large areas, and educational consultation agencies (special needs education centers) in communities in mountainous areas where establishing special needs education or a local support system is needed.

■ Externally Funded Research

Studies funded by external funds such as grant-in-aid scientific research. This year, 2008, NISE conducts 9 projects (new4, continuance5) such as core research, embryonic studies, and studies by young researchers

■共同研究

1. 障害のある子どもの脳機能計測技術の開発的研究 (平成19～20年度)

研究代表者 西牧謙吾
 所内研究分担者 渥美義賢, 渡辺哲也, 玉木宗久
 共同研究機関 独立行政法人国立病院機構 久里浜アルコール症センター
 研究概要

本研究では、非侵襲的脳機能検査であるNIRS、MRI計測技術を習得し、研究所で蓄積してきた心理教育的データのある子どもを対象に、障害に関連する脳機能の解明を目指した予備的研究を行うとともに、そのような脳機能障害のメカニズムを踏まえた指導内容・方法の検討を行います。

2. 病弱教育におけるICTを活用した教育情報アーカイブの在り方に関する実証的研究 (平成19～20年度)

研究代表者 滝川国芳
 所内研究分担者 西牧謙吾, 太田容次
 共同研究機関 株式会社ウェストフィールド
 研究概要

特別支援学校（病弱）は、本校のほかに分校や分教室があることが多く、また、病弱・身体虚弱特別支援学級は、小・中学校内だけでなく小児科病棟のある病院内にも設置されています。そのため、特別支援学校本校、分校、分教室、特別支援学級が地域に点在しており、教育活動を進めていく上で、児童生徒の集団による授業、教員の移動などの面で大きな制約を受けることになります。そこで、本研究では、上記の全国各地で行われている病気のある児童生徒を対象とした学校教育等に関する教育情報を、SNS(Social Networking Service)などのICT(Information and Communication Technology)の活用によって蓄積かつ活用するためのアーカイブの在り方について実証的研究を行い、病弱教育を改善することを目的とします。

3. 構音障害のある子どもが自ら学べる動画教材と配信技術の開発 (平成19～20年度)

研究代表者 久保山茂樹
 所内研究分担者 小林倫代
 共同研究機関 独立行政法人理化学研究所
 研究概要

本研究は、①言語障害児本人が、構音障害の改善方法を自ら学習し習得するための動画教材を開発、提供すること、②インターネット配信等を通して、構音障害の改善方法に関する動画教材の中から、必要な時に必要な内容を容易に得られる手法を開発、提供することの2点を目的としています。

■Collaborative Research

1. Study on development of non-invasive imaging techniques of the brain function for children with disabilities 2007-2009

Research Representative Kengo Nishimaki
 Research Partner Yoshitaka Atsumi, Tetsuya Watanabe, Munehisa Ota
 Collaborative Research Institute Notional Hospital Organization Kurihama Alcoholism Center
 Outline

Based on psycho-educational data which we have accumulated, learning NIRS and MRI measurement which is non-invasive brain functional inspection technology, we conduct preliminary study to reveal the brain function related to disabilities using functional imaging techniques. We seek effective programs for children with disabilities based on the brain science.

2. Empirical study on establishing an archive of teaching-learning systems utilizing ICT devices for children with health impairments 2007-2008

Research Representative Kuniyoshi Takigawa
 Research Partner Kengo Nishimaki, Hirotsugu Ota
 Collaborative Research Institute WESTFIELD Co., Ltd.
 Outline

Schools for special needs education (education for children with health impairments) often have branch schools and branch classrooms, in addition to head schools, while classes for children with health impairments are set up at hospitals with a pediatrics ward as well as within elementary/junior high schools. Head schools for special needs education, their branch schools and branch classrooms, and classes for special needs education are thus scattered areas across regions, placing significant restrictions on group classes for children/students and teachers' transfers, etc.

Against this background, this study will empirically examine ways to establish an archive for accumulation and utilization of educational information on school education for children/students with disease throughout the country, using ICT (Information and Communication Technology) such as SNS (Social Networking Service), in order to improve education for children with health impairments.

3. Development of animation teaching material and internet technology which children with articulation disabilities are able to learn by themselves 2007-2008

Research Representative Shigeki Kuboyama
 Research Partner Michiyo Kobayashi
 Collaborative Research Institute Riken
 Outline

The objectives of this study are to (1) develop and provide animated educational material for children with speech and language disorders to learn how to improve dysarthria (This material is also helpful for personnel in charge of education for children with speech and language disorders.) and (2) develop and provide a method to obtain animated educational material needed to improve dysarthria through distribution over the Internet or other means when necessary.

4. 高等教育機関における発達障害のある学生の支援に関する研究

—評価法の開発と教職員への啓発—

(平成19～20年度)

研究代表者 原田公人
 所内研究分担者 渡辺哲也, 植木田潤
 共同研究機関 独立行政法人日本学生支援機構

研究概要

本研究では、独立行政法人日本学生支援機構(JASSO)と共同して、発達障害のある学生に対する支援内容・方法を教職員と検討するとともに、支援の評価法について研究し、支援の目標・評価チェックリストを作成します。また、共同のセミナーを開催します。

5. 視覚障害児童・生徒向け仮名・アルファベットの説明表現の改良

(平成19～20年度)

研究代表者 渡辺哲也
 共同研究機関 国立大学法人宮城教育大学

研究概要

視覚障害のある児童・生徒に仮名やアルファベット1文字を伝える際に、その仮名やアルファベットを含んだ単語を使って聞き取りやすくする方法があります。これを「フォネティック読み」と呼びます。例えば「ア」ならば「朝日のア」, 「G」ならば「ゴルフ(Golf)のG」という伝え方です。

このときに使う単語は、視覚障害児・生徒に馴染みのある単語でなければ正しく伝わりません。そこで、馴染みのある単語はどれであるかを、実際に児童・生徒に答えてもらう調査を通じて明らかにしていきます。その研究結果は、視覚障害者用のコンピュータ画面読み上げソフトなどに組み込まれ、児童・生徒らの教育現場で役立つこととなります。

6. パーソナルロボットの特性を利用した障害者向けインターフェースの開発Ⅱ

—パーソナルロボットとネットワークを活用した教材群—

(平成19～20年度)

研究代表者 棟方哲弥
 共同研究機関 日本電気株式会社 共通基盤ソフトウェア研究所

研究概要

本研究は平成16年度～平成18年度の共同研究成果をベースとして、パーソナルロボットとネットワークを活用した先導的ICT学習環境について、ロボットの開発者である日本電気株式会社との共同研究を行うものです。先の共同研究の国語の授業において、授業で自ら発表する発話の分量と統語的な特性の向上、コンピュータへの入力文字数が継続的に増加したこと、学習や行動に関する困難が改善したことが明らかになりました。本研究期間においては、支援の対象となる対象を病弱養護学校に広げ、ニーズに応じ、実際に教室で利用可能な教材群を作成します。

4. Research on the support of students with developmental disorders in higher education -Development of an evaluation method and enlightenment of faculty and staff- 2007-2008

Research Representative Kimihito Harada
 Research Partner Tetsuya Watanabe, Jun Uekida
 Collaborative Research Institute Japan Student Service Organization (JASSO)

Outline

In collaboration with Japanese Student Services Organization (JASSO), we will develop some methods on developmental disorders in higher education. Additionally, we will organize seminars for faculty and staff on developmental disorders.

5. Improvement of explanatory expression of kana and alphabetical letter for students with visual impairments 2007-2008

Research Representative Tetsuya Watanabe
 Collaborative Research Institute Miyagi University of Education

Outline

"Phonetic Alphabet" helps students with visual impairments to distinguish kana or alphabetical letters more easily via speech by using words which start with these letters. A example is "g as in golf." Words used in phonetic alphabet must be familiar to students with visual impairments in order to accurately convey the kana/ alphabetical letters to them. This study will clarify familiar words for these students through word familiarity surveys with these students as evaluators. The study will be incorporated into screen reader software for persons with visual impairments and help teachers in actual educational activities.

6. Development of New Type Human Interface System Using Partner Type Personal Robots for Enhancing Education of Students with Disabilities Ⅱ -Teaching materials utilizing personal robots and the Internet- 2007-2008

Research Representative Tetsuya Munekata
 Collaborative Research Institute NEC

Outline

This is a joint study conducted with NEC Corporation, a developer of robots, to create a pioneering ICT learning environment by utilizing personal robots and networks, based on the results of a joint study conducted in FY2004-2006. As a result of the previous joint voluntary speech and syntactic characteristics improved, the number of letters entered into a computer continuously increased, and difficulties related to learning and behaviors improved during Japanese language classes at a school for intellectual disabilities. During the period of this study, the scope of support will be expanded to schools for children with health impairments, and teaching materials which are actually usable in classes will be produced in response to needs.

7. 電子透かし技術を応用した音響バリアフリーシステムの開発と形成的評価 －「パーソナル音響キャプションデコーダ」の実用化に向けて（平成19～20年度）

研究代表者 棟方哲弥
共同研究機関 東北大学電気通信研究所

研究概要

平成16年度から平成18年度まで、東北大学電気通信研究所との共同研究の成果として「パーソナル音響キャプションデコーダ」が開発されました。

評価実験では屋内で最小40dB程度という、図書館内の騒音レベルとされる程度の小さな音圧のデータから電子透かしを認識しており、音源からの距離は77mを記録しました。

本研究期間においては、メッセージデータをWeb上に配置することで常に新しい情報を参照可能にすること、現在のPDAについて、実際の日常的な使用による形成的評価により、実用化に向けたデータを分析し、システム設計を行います。

8. 障害のある子どもを支える地域の支援体制の構築と評価に関する実際研究 （平成20～21年度）

研究代表者 小澤至賢
所内研究分担者 西牧謙吾、久保山茂樹、齊藤由美子
共同研究機関 横須賀市、神奈川県立保健福祉大学

研究概要

本研究では、横須賀市と共同し、保護者、指導者など各層に対して横須賀市が企画実施していく研修事業に関与し、横須賀市が独自に展開している支援システムのデザインを修正していく作業に関与していくことで、地域づくりの実践事例についてまとめます。

地域づくりのあり方を提言するため横須賀市の事例を整理するとともに、他地域での地域づくりの実践事例について整理し、地域の支援システムの在り方についての理論的側面についてまとめます。

7. Development of assistive technology device using electro-steganography technology for enhancing compensation of audio information –Aiming to achieve practical usefulness of “personal acoustic caption decoder” 2007-2008

Research Representative Tetsuya Munekata
Collaborative Research Institute Research Institute of Electrical Communication, Tohoku University
Outline

A “personal acoustic caption decoder” was developed during FY2004-2006 as a result of a joint study with the Tohoku University Research Institute of Electrical Communication.

In an indoor evaluation test, the decoder recognized digital watermarks from data with a low level of pascals (pa) with a minimum of approximately 40 dB, which is comparable to noise in a library, at a distance as far as 77 m from the sound source.

During the period of this study, message to be refired will constantly be added to the website. In addition, the decoder will be refined by formative assessment through actual daily use, and will be prepared for more practical application.

8. A practical study on building social support system for children with disabilities and its evaluation 2008-2009

Research Representative Michimasa Ozawa
Research Partner Kengo Nishimaki, Shigeki Kuboyama, Yumiko Saito
Collaborative Research Institute Yokosuka City, Kanagawa University of Human Services
Outline

This study is conducted in cooperation with Yokosuka City. The study members will be involved in the city’s training projects planned and implemented for parents, teachers, and other people and in modifications of the design of support systems being developed independently by the city.

The study will organize case studies from Yokosuka City as well as practical examples of community development in other areas for the purpose of making proposals on how to develop a community, and will also organize the theoretical aspects of development of a community-based support system, based on collected information.

■調査研究

1. 日本人学校および補習授業校における特別支援教育の推進状況に関する調査研究
(平成19～20年度)

研究代表者 後上鐵夫

所内研究分担者 藤井茂樹, 小林倫代, 横尾 俊, 植木田潤

研究概要

本研究は、外国に在住する障害のある日本人子弟に対し、教育相談支援や教育支援を行う体制や支援の実態を調査することを目的としています。当研究所の教育相談では、特別支援教育についての理解が広がる中、障害のある子どもについての海外生活や学校生活の在り方、帰国にあたっての移行に関する相談、教員からの指導方法に関する相談が増えてきています。平成17・18年度には、科学研究費による実地調査及びアンケート調査を実施してきましたが、日本人学校の特別支援学級の設置及び通級による指導の状況は、年度により大きく異なることが明らかになってきています。

そこで、本研究においては現在、海外で生活している邦人で障害のある子どもを育てている保護者や、本人、あるいは教育機関関係者を対象として、必要とされている情報や技術、教育支援方法等を提供するとともに、障害のある子どもへの継続した支援と、教育関係機関間でのサポートシステムやネットワークの実態について調査を行います。この調査研究を推進することで、教育関係者の資質向上を図ると共に、その成果に基づいて当研究所内に、在外邦人等への教育相談支援体制と国内及び海外のおもだった機関とのネットワークを構築すると共に海外に派遣する企業等への支援方法の検討に資することを目的とします。

■Survey and Investigation Projects

1. Survey and Investigation Project on special needs education at overseas Japanese schools and continuation schools 2007-2008

Research Representative Tetsuo Gokami

Research Partner Shigeki Fujii, Michiyo Kobayashi, Shun Yokoo, Jun Uekida

Outline

This study aims to examine educational consultation support, the system for educational support, and actual support conditions for overseas Japanese children with disabilities. The institute has been receiving an increased number of educational consultations related to overseas life and the school life of children with disabilities and consultations concerning transfer into schools upon returning to Japan as well as questions from teachers regarding teaching methods, which reflect an expanded understanding of special needs education. The institute conducted field and questionnaire surveys in FY2005 and 2006, funded from the grant-in-aid scientific research budget. As a result, it was found that classes for special needs education at overseas Japanese schools and teaching at Resources Rooms vary greatly every fiscal year.

Against this background, this study will provide the information, skills, educational support methods, etc., needed by overseas Japanese children with disabilities, their parents, and staff at educational institutions for such children. At the same time, the study will conduct a survey on continuous support for children with disabilities, support systems, and the actual condition of networks among educational institutions. Through pursuing this survey, this study aims to improve the quality of teachers and other personnel at educational institutions, establish within the institute an educational consultation support system for overseas Japanese based on the survey results, establish networks with major domestic and overseas institutions, and offer input to discussions on support methods for enterprises which send their personnel to foreign countries.

研究者一覧

所属	名 前	役 職	専門分野	Key Words
企画部	大 内 進	上席総括研究員 (総合企画調整担当)	視覚障害	全盲児の学習指導, 点字および触知覚研究, イタリアの教育
	中 澤 恵 江	上席総括研究員 (国際担当)	重複障害	盲ろう教育, コミュニケーションの発達, 家族・専門家ネットワークづくり
	藤 本 裕 人	総括研究員 (研究計画調整担当(兼)政策連携・行財政等担当)	教育政策	教育課程・教科指導, 自立活動, 聴覚・言語障害, 聾学校
	田 中 良 広	総括研究員 (国際交流担当(兼)国際比較担当)	視覚障害	教育相談, 自立活動, 教科指導
	棟 方 哲 弥	総括研究員 (評価担当)	教育工学	アシスティブ・テクノロジー, 教材教具開発, 形成的評価
	金 子 健	主任研究員	視覚障害	自立活動, 触図作成, 乳幼児支援
	久保山 茂 樹	主任研究員	言語・コミュニケーション障害	子育て支援, 乳幼児, 地域の支援システム
	柳 澤 亜希子	研究員	自閉症	障害児・者のきょうだい支援, 個別の家族支援計画 (IFSP), 障害理解教育
教育支援部	千 田 耕 基	上席総括研究員 (学校教育支援担当) (兼)部長	視覚障害	障害児の視機能評価, 教育相談, 視覚障害者支援
	笹 本 健	上席総括研究員 (調査担当)	重度・重複障害	表現と身体運動, ドイツ・イタリアの教育
	西 牧 謙 吾	上席総括研究員 (事業・連携・生涯学習担当)	病弱虚弱	地域支援, 公衆衛生, 小児科学
	松 村 勸 由	総括研究員 (調査担当)	聴覚・言語障害	通級による指導, 関係障害, コミュニケーション障害
	長 沼 俊 夫	総括研究員 (調査担当)	肢体不自由	重度重複障害, 授業研究, チーム・ティーチング
	木 村 宣 孝	総括研究員 (特別支援学校担当)	知的障害	自閉症, 教育課程, キャリア教育, チームマネジメント
	井 上 昌 士	教育支援部総括研究員 (特別支援学校担当)	自閉症	知的障害, 教育課程, 授業改善
	廣 瀬 由美子	総括研究員 (小中学校等担当)	情緒障害	自閉症, 自立活動, 教師支援
	澤 田 真 弓	総括研究員 (事業・連携担当)	視覚障害	自立活動, 教科指導, 点字指導
	原 田 公 人	総括研究員 (生涯学習担当)	聴覚障害教育	早期教育, 人工内耳
	菊 地 一 文	主任研究員	知的障害	自閉症, 授業づくり
	徳 永 亜希雄	主任研究員	肢体不自由	自立活動, ICF (国際生活機能分類), ICF-CY (国際生活機能分類児童青年期バージョン)
	小 澤 至 賢	主任研究員	コンサルテーション	知的障害, 自閉症
	牧 野 泰 美	主任研究員	聴覚・言語障害	言語指導, 言語獲得, コミュニケーション障害
	涌 井 恵	研究員	発達障害	協同学習, 社会的スキル
	玉 木 宗 久	研究員	自閉症	ADHD・LD

Research Staff

Affili- ation	Name	Position	Specialized Field	Key Words
Department of Policy and Planning	Susumu Oouchi	Research Director (General Planning and Coordination)	Visual Impairments	Educational Guidance for Blind Children, Studies of Braille and Haptic Perception , Education in Italy
	Megue Nakazawa	Research Director (International Affairs)	Multiple Disabilities	Deafblind Education, Development of Communication, Networking Families and Professionals
	Hiroto Fujimoto	Senior Chief Researcher (Research Planning Coordinator, Policy Coordinator, Administration and Finance)	Policy of Education for Children with disabilities	Course Instruction, Activities to Promote Independence, Speech and Multiple Disabilities, School for deaf
	Yoshihiro Tanaka	Senior Chief Researcher (International Exchange, International Comparison)	Visual Impairments	Guidance and Counseling, Activities to Promote Independence, Braille Teaching
	Tetsuya Munekata	Senior Chief Researcher (Evaluation)	Educational Technology	Assistive Technology, Educational Materials, Formative Evaluation
	Takeshi Kaneko	Chief Researcher	Visual Impairments	Activities to Promote Independence , Tactile Graphics, Support for Infants
	Shigeki Kuboyama	Chief Researcher	Communication Disabilities	Child Care Support, Infants and toddlers, Social Support System
	Akiko Yanagisawa	Researcher	Autism	Support for Siblings Living Persons with Disabilities, Individual Family Support Program (IFSP), Education aiming at promoting an understanding to disabilities
Department of Educational Support	Kouki Chida	Research Director (Special Needs Education) Department Head	Visual Impairments	Functional Vision Assessment of Children with Disabilities, Guidance and Counseling, Support for Persons with Visual Impairments
	Ken Sasamoto	Research Director (Survey)	Profound and Multiple Disabilities	Activities to Promote Independence, Body Action as Expression, Education in Germany, Italy
	Kengo Nishimaki	Research Director (Seminar Coordinator, Medical and Welfare Coordinate, and Lifelong Learning)	Health Impairments	Social Support, Public Health, Pediatrics
	Kanyu Matsumura	Senior Chief Researcher (Survey)	Speech and Health handicaps	Resource Room, Communication Disabilities
	Toshio Naganuma	Senior Chief Researcher (Survey)	Physical/Motor Disabilities	Profound and Multiple Disabilities, Study of Teaching-Learning Press, Team Teaching
	Nobutaka Kimura	Senior Chief Researcher (Special Needs Education Schools)	Intellectual Disabilities	Autism, Curriculum, Career Education, Team Management
	Masashi Inoue	Senior Chief Researcher (Special Needs Education Schools)	Autism	Intellectual Disabilities, Course Instruction, Improvement of Instruction in Classes
	Yumiko Hirose	Senior Chief Researcher (Regular Schools)	Emotional Disabilities	Autism, Activities to Promote Independence, Teacher Support
	Mayumi Sawada	Senior Chief Researcher (Seminar Coordinator, Medical and Welfare Coordinate)	Visual Impairments	Activities to Promote Independence, Course Instruction, Braille Teaching
	Kimihito Harada	Senior Chief Researcher (Lifelong Learning)	Education for Deaf and Hard of Hearing	Early Education, Artificial Cochlea
	Kazufumi Kikuchi	Chief Researcher	Intellectual Disabilities	Intellectual Disabilities, Autism, Creating the Class
	Akio Tokunaga	Chief Researcher	Physical/Motor Disabilities	Activities to Promote Independence, ICF(International Classification of Functioning, Disabilities and Health), ICF-CY
	Michimasa Ozawa	Chief Researcher	Educational Counseling	Intellectual Disabilities, Autism
	Yasumi Makino	Chief Researcher	Speech and Hearing Handicaps	Communication and Language Intervention, Language Acquisition, Communication Disabilities
	Megumi Wakui	Researcher	Developmental Disabilities	Cooperating Learning, Social Skills Training,
	Munehisa Tamaki	Researcher	Autism	LD・ADHD

研究者一覧

所属	名 前	役 職	専門分野	Key Words
教育 研修 情報 部	中 村 均	上席総括研究員 (研修担当(兼)情報・教育支援機器担当)・(兼)部長	教育工学	情報教育, コンピュータ利用教育, アシスティブ・テクノロジー
	小 田 侯 朗	総括研究員 (研修企画担当)	聴覚障害	言語指導, 聾研究, 手話研究
	滝 川 国 芳	総括研究員 (研修支援担当)(兼)発達障害教育情報センター総括研究員	病弱教育	教育課程, 学校支援
	金 森 克 浩	総括研究員 (情報普及担当(兼)教育支援機器担当)	教育支援機器	アシスティブ・テクノロジー, 肢体不自由, 情報教育
	大 崎 博 史	主任研究員	重度・重複障害	訪問教育, 医療的ケア, 中華人民共和国の教育
	渡 辺 哲 也	主任研究員	情報工学	視覚障害者支援, ヒューマンインタフェース, 高等教育支援
	齊 藤 由美子	研究員	重度・重複障害	幼児期の教育支援, セルフ・ディターミネーション
	渡 邊 正 裕	研究員	支援機器	情報工学, 教材教具開発, iライブラリー
教育 相談 部	後 上 鐵 夫	上席総括研究員 (教育相談担当)・(兼)部長	言語障害	重度・重複障害, 教育相談(地域支援), 保護者支援
	小 林 倫 代	総括研究員 (相談連携・普及担当)	言語・コミュニケーション障害	地域支援システム, 保護者支援
	藤 井 茂 樹	総括研究員 (日本人学校・企業支援担当)(兼)発達障害教育情報センター総括研究員	発達障害	地域支援, 学校支援
	横 尾 俊	主任研究員	聴覚障害	教育相談, 言語発達, 聾学校の地域支援
	植木田 潤	研究員	情緒障害・発達障害	教育相談, 精神分析的心理療法, 愛着および関係性の障害
発達障害 教育情報 センター	渥 美 義 賢	上席総括研究員 (発達障害情報担当)・(兼)センター長	発達障害	情緒障害, 児童青年精神医学, 脳科学
	笹 森 洋 樹	総括研究員 (発達障害教育情報担当)	LD・ADHD・高機能自閉症等	情緒障害, 通級による指導, 学校・教師支援
	梅 田 真 理	総括研究員 (情報ネットワーク担当)	発達障害	通級による指導, LD・ADHD・高機能自閉症等, 学校支援
	大 城 政 之	主任研究員	発達障害	特別支援学級, LD・ADHD・高機能自閉症等, 学校支援
	太 田 容 次	主任研究員	教育工学	情報活用能力, アシスティブ・テクノロジー, 地域連携
	海 津 亜希子	研究員	LD(学習障害)	アセスメント, 学習指導, 個別の指導計画
	伊 藤 由 美	研究員	心理療法	関係性障害への支援, 発達障害

■ 特 任 研 究 員		
名 前	所 属	役 職
佐 藤 紘 昭	弘前大学教育学部教員養成学研究開発センター	教授
加 藤 忠 明	国立成育医療センター研究所・成育政策科学研究部	研究部長
西 川 公 司	筑波大学附属久里浜特別支援学校	学校長・教授
寺 崎 千 秋	財団法人教育調査研究所	研究部長

Research Staff

Affili- ation	Name	Position	Specialized Field	Key Words
Department of Teacher Training and Information	Hitoshi Nakamura	Research Director (In-service Teacher Training・Information Resources and Assistive Technology) Department Head	Educational Technology	Information Technology and Education, Computing Education, Assistive Technology
	Yoshiaki Oda	Senior Chief Researcher (Planning Curriculum Development of Teacher Training Course)	Deaf and Hard of Hearing	Communication and Language Intervention, Deaf Studies, Sign Language Studies
	Kuniyoshi Takigawa	Senior Chief Researcher (Survey on Teacher Training Support and e-learning) Dept of Information Center of Education for the person with Developmental Disabilities	Education for Health Impairments	Curriculum, School Support
	Katsuhiro Kanamori	Senior Chief Researcher (Information Resources, Assistive Technology)	Educational Support Technology	Assistive Technology, Physical/Motor Disabilities, Education of Information Technology
	Hirofumi Osaki	Chief Researcher	Profound and Multiple Disabilities	Home/Hospital-Bound Education, Medical Care, Education in China
	Tetsuya Watanabe	Chief Researcher	Information Technology	Support for Persons with Visual Impairments, Support for tertiary education, Human Interface
	Yumiko Saito	Researcher	Profound and Multiple Disabilities	Childhood Educational Support, Self-determination
	Masahiro Watanabe	Researcher	Assistive Technology	Information Technology for Education, Educational Materials, Assistive Technology Library
	Tetsuo Gokami	Research Director (Counseling and Consultation) Department Head	Speech and Language Disabilities	Profound and Multiple Disabilities, Educational Counseling (Social Support), Family Support
Department of Counseling and Consultation for Persons with Special Needs	Michiyo Kobayashi	Senior Chief Researcher (Coordination and Dissemination)	Communication Disabilities	Social Support System, Family Support,
	Shigeki Fujii	Senior Chief Researcher (Overseas Japanese Schools Support and Collaboration with Japanese Companies) Dept of Information Center of Education for the person with Developmental Disabilities	Developmental Disabilities	Social Support, School Support
	Shun Yokoo	Chief Researcher	Deaf and Hard Hearing	Guidance and Counseling, Language Development, Outreach Program of Deaf School
	Jun Uekida	Researcher	Emotional Disabilities Developmental Disabilities	Guidance and Counseling, Psychoanalytic Psychotherapy, Attachment Disorders, Relationship Disorders
	Yoshitaka Atsumi	Research Director (Information of Developmental Disabilities) Center Head	Developmental Disabilities	Emotional Disabilities, Child and Adolescent Psychiatry, Neuroscience
Information Center of Education for the persons with Developmental Disabilities	Hiroki Sasamori	Senior Chief Researcher (Information of Developmental Disabilities)	LD・ADHD・High-Functioning Autism	Resource Rooms, Support for Schools and Teachers
	Mari Umeda	Senior Chief Researcher (Information Network)	Developmental Disabilities	Tsukyu, LD・ADHD・High-Functioning Autism, School Support
	Masayuki Oshiro	Senior Chief Researcher	Developmental Disabilities	Special Classes, LD・ADHD・High-Functioning Autism, School Support
	Hirotsugu Ota	Chief Researcher	Educational Technology	Information and Communication Literacy, Assistive Technology, Collaboration with Society
	Akiko Kaizu	Researcher	LD (Learning Disabilities)	Assessment, Learning Method, Individualized Education
	Yumi Ito	Researcher	Psychologic Therapy	Support for Attachment Disorders, Developmental Disabilities

■ Special-Appointment Researcher		
Name	Affiliation	Title
Hiroaki Sato	Hirosaki University, Faculty of Education, Center for Educational Research and Practice	Professor
Tadaaki Kato	Department of Health Policy, National Research Institute for Child Health and Development	Department Head
Koji Nishikawa	Special Needs Education School for Children with Autism, University of Tsukuba	Principal, Professor
Chiaki Terasaki	Japan Educational Research Insitute	Department Head

研修

■平成20年度研修事業一覧

名 称		期 間	募集人員
特別支援教育研究研修員制度		平成20年 4 月16日(水) } 平成21年 3 月13日(金)	対象研究 課題毎に 1~2名, 計 12名程度
特別支援教育専門研修	第一期	情緒障害・言語障害・発達障害教育コース 情緒障害・自閉症教育専修プログラム 言語障害教育専修プログラム 発達障害教育専修プログラム	平成20年 5 月12日(月) } 平成20年 7 月11日(金) 80名
	第二期	知的障害・肢体不自由・病弱教育コース 知的障害教育専修プログラム 肢体不自由教育専修プログラム 病弱教育専修プログラム	平成20年 9 月 3 日(水) } 平成20年11月11日(火) 80名
	第三期	視覚障害・聴覚障害教育コース 視覚障害教育専修プログラム 聴覚障害教育専修プログラム	平成21年 1 月 7 日(水) } 平成21年 3 月12日(木) 40名
政策課題の推進を図るための指導者研修			
特別支援教育コーディネーター 指導者研究協議会		平成20年11月26日(水) } 平成20年11月28日(金)	60名
交流及び共同学習推進 指導者研究協議会		平成20年11月20日(木) } 平成20年11月21日(金)	80名
教育現場の喫緊の課題の解決を図るための指導者研修			
発達障害教育指導者研究協議会		平成20年 8 月 7 日(木) } 平成20年 8 月 8 日(金)	120名程度
教職員の指導力の向上を図るための指導者研修			
特別支援学校寄宿舎指導実践 指導者研究協議会		平成20年 7 月24日(木) } 平成20年 7 月25日(金)	80名

写真：宿泊棟外観，食堂

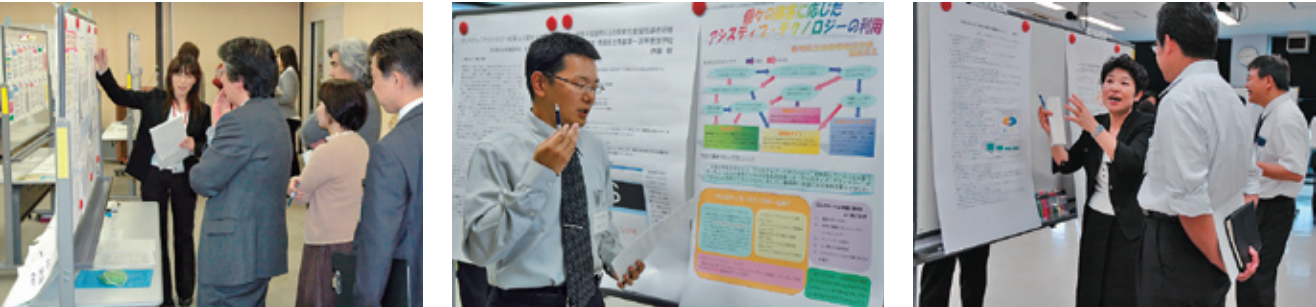


In-Service Teacher Training

■ List of Training Programme, 2008

Programs		Term	Enrollment
Special needs education reseach trainee program		16 Apr, 2008 } 13 Mar, 2009	12
Programs for specific disability categories	Term I	Courses for emotional disturbance, speech disorder and developmental disabilities 12 May, 2008 } 11 Jul, 2008	80
	Term II	Courses for intellectual disabilities, motor disabilities and health impairments 3 Sep, 2008 } 11 Nov, 2008	80
	Term III	Courses for visual impairments, deaf and hard of hearing 7 Jan, 2009 } 12 Mar, 2009	40
Leader training for promoting the national policy issues			
Workshop for special needs education coordinator		26 Nov, 2008 } 28 Nov,2008	60
Workshop for promoting joint activities and learning		20 Nov, 2008 } 21 Nov, 2008	80
Leader training for resolving urgent problems in special needs education			
Workshop for education of developmental disabilities		7 Aug, 2008 } 8 Aug, 2008	120
Leader training for improving the expertise of teachers and school personnel			
Workshop for good practices in special needs education school dormitories		24 Jul, 2008 } 25 Jul, 2008	80

写真上：多様な講義・演習風景
写真下：グループによる研修成果発表，ポスターによる研修成果発表



研修

■各都道府県等における特別支援教育施策や教育研究 及び教育実践等の推進に寄与する指導者養成に資する研修

本研究所では、昭和47年から研修事業を開始して以来、現在までに1年間の研修では約940名、2ヶ月間程度の研修は約7,250名、その他の研修は約7,150名が修了しており、その大多数の方が各学校現場や教育行政機関等で活躍しています。研修事業は、1年を通して行う特別支援教育研究研修員制度、2ヶ月程度で行う特別支援教育専門研修をはじめ数日間の日程で行う各種の各研究協議会を1年間を通じて実施しており、研究所内で行う研修は、原則、所内の宿泊施設（研修員宿泊棟）に宿泊して研修することになっています。

研修事業は、特別支援学校、小・中学校等の教育職員や都道府県・政令指定都市教育委員会の特別支援教育担当指導主事等を対象に、本研究所の研究成果等を踏まえて、障害のある子どもの教育に関する専門的知識の深化、指導力の向上を図る一定期間の現職研修を実施し、各都道府県等における指導者養成の一翼を担っています。



■情報通信技術を活用した研修コンテンツの提供

各都道府県等の特別支援教育センター等における教職員の研修に資するため、研究所で開催した各研修での研究職員等によるより専門性の高い内容や喫緊の課題などの講義の一部を録画収録して、インターネットを利用して研究所Webサイトから配信しています。

（平成20年4月現在、配信講義：81コンテンツ）

◆ 利用方法 ◆

特別支援教育センター等にかかわらず学校内の研修でも利用可能で、利用機関の担当者から当研究所宛メールにより、利用希望を申請することにより、折り返し視聴用ID及びパスワードを配布し、利用することができる仕組みとなっています。

なお、視聴に当たっては、インターネット接続環境（500kbps以上推奨）とパソコン（Windows98SE以降）、WebブラウザInternet Explorer Ver5.5以降、動画表示ソフトとしてWindows Media Player Ver6.4以降又はReal One Playerが必要ですが、インターネット接続環境にない場合、収録DVDを貸し出すことも行っていますので、お問い合わせください。

- 受付・問い合わせ用 e-mail：v-haisin@nise.go.jp
- 担当（研修全般）：研修情報課研修係
- 〃（システム関係）：研修情報課情報管理係

In-Service Teacher Training

■The Training to Improve Leaders for Special Needs Education Policy, Educational Research and Educational Practices in each Prefecture

This institute offers the leader training in special needs education for 1 year and for 2 months, and also workshops for 2 days and 3 days. Most of these people are actively engaged in special needs education at schools, educational agencies and organizations.

Since the commencement of training programs in 1972, the National Institute of Special Needs Education has trained approximately 940 teachers in long-term programs, and 7,250 in short-term programs, and 7,150 in workshops.



■Providing the Training Contents Using ICT

NISE videotapes lectures of a high order from its training curriculum and provides them over the internet.

This program is intended to support teacher training at special needs education centers of prefectures. (81 Contents, April 2008)

配信画面



ログイン画面でIDとパスワードを入力します。



公開している講義配信の一覧が表示されます。
必要な講義と動画の様式を選択します。



講義配信画面が開きます。

教育相談

■特別支援教育のナショナルセンターとして担う教育相談事業

- ・臨床研究としての教育相談、発生頻度の低い障害児者への教育的支援、各都道府県等から要請を受けた教育相談をします。
- ・国外に在住する障害児者の保護者への教育相談や日本人学校等教員への支援をします。



■各都道府県等における教育相談実施機関支援事業

- ・障害児者へ支援を行うための総合的なアセスメント、および教育相談に関するコンサルテーションを実施します。
- ・ガイドブックやマニュアル等の作成による教育相談に関する情報提供をします。



■教育相談に関する研究事業

- ・各都道府県等の教育相談機関や関係の大学等と共同し、各地域において質の高い一貫した教育相談を実施するために、「方法・体制作りの研究」、「総合的なアセスメント等に関する研究」、「発達障害や発生頻度の低い障害への相談支援に関する研究」を実施します。



問い合わせ先：独立行政法人国立特別支援教育総合研究所 教育相談部
〒239-8585 神奈川県横須賀市野比5丁目1番1号
FAX：046-839-6906
E-mail：wsodan1@nise.go.jp

*詳しくは、下記研究所ホームページの教育相談のページをご覧ください。
<http://www.nise.go.jp>

Counseling and Consultation for Persons with Special Needs

■Individual Counseling and Consultation for Persons with Special Needs Services that National Center for Special Needs Education is Expected to Handle

- ・Counseling and consultation for persons with special needs as a field of clinical research, counseling and consultation with special needs services for persons with rare disabilities or for cases referred from prefectures.
- ・Counseling and consultation for persons with special needs for caregivers of disabled persons living overseas or enrolled in schools for overseas Japanese nationals.



■Support Services for Counseling and Consultation for Persons with Special Needs Agencies at the Prefectural Level



- ・Comprehensive assessment for the support of persons with disabilities, as well as consultation pertaining to counseling and consultation for persons with special needs.
- ・Provision of information concerning counseling and consultation for persons with special needs through the publication of guidebooks and manuals.

■Research on Counseling and Consultation for Persons with Special Needs

- ・Working with counseling and consultation for persons with special needs agencies, concerned universities, and other organizations, the Department engages in "research on the development of method and system," "research on comprehensive assessment," and "research on counseling support for developmental disabilities and rare disabilities." These approaches are intended to ensure high-quality and consistent counseling and consultation for persons with special needs in all regions of the country.



Inquiries: Department of Counseling and Consultation for Persons with Special Needs, National Institute of Special Needs Education

5-1-1 Nobi, Yokosuka City, Kanagawa Prefecture, 239-8585 Japan
Fax : +81-46-839-6906
E-mail : wsodan1@nise.go.jp

*For more information, please visit the counseling and consultation for persons with special needs page of the NISE website:

<http://www.nise.go.jp>



情報普及

本研究所では、広く特別支援教育の発展に寄与することを目的として、全国の特別支援教育センター、関係教育研究機関等と連携して特別支援教育に関する図書その他の資料及び情報を収集し、整理及び保存し、提供しています。

■国立特別支援教育総合研究所セミナー

我が国の特別支援教育研究の動向や最新研究成果の普及、及び今日的課題や今後進むべき方向を探るとともに、開かれた機関として本研究所の諸活動の理解啓発を図ることを目的として、「国立特別支援教育総合研究所セミナー」を開催しています。セミナーは、特別支援教育の研究者・専門家・教員等の参加を得て、障害のある子どもの教育内容・方法・技術等の諸問題について、広く情報交流の場を設けることとし、年2回開催します。

◆国立特別支援教育総合研究所セミナーⅠ

特別支援教育研究の動向や最新研究成果の普及、あるいは今日的課題や今後進むべき方向を探るため、著名な研究者、専門家及び本研究所職員など特別支援教育関係者による講演、研究発表、パネルディスカッション、参加者との研究協議等を行います。

期日 平成21年1月21日～22日の2日間
場所 国立オリンピック記念青少年総合センター〈東京都〉

◆国立特別支援教育総合研究所セミナーⅡ

本研究所が実施している研究内容とその成果を普及し、各学校等の指導の場で役立てていただくため、プロジェクト研究等の研究成果発表及び研究協議を行います。

期日 平成21年2月13日の1日間
場所 国立オリンピック記念青少年総合センター〈東京都〉

■総合的な教育情報提供体制

■研究所Webサイト (<http://www.nise.go.jp>)

研究所Webサイトにより、特別支援教育関係文献目録等のデータベースなどをはじめ、障害のある子どもの教育に関する情報を総合的に提供しています。

◆ポータルサイト「障害のある子どもの教育の広場」

利用者のニーズに対応した各種トピックスを掲載するほか、関係機関等へリンクできるようにしており、特に、「障害のある子どもの教育について学ぶ」コーナーでは、各障害のことなどについて理解してもらうとともに指導方法等について説明し、教職員の学習や研修をサポートするほか、広く一般に障害のある子どもの教育の理解を深めていただく内容としております。

◆e-ラーニング

各都道府県等の特別支援教育センター等における研修を支援することとして専門性の高い内容や喫緊の課題などの講義をインターネットにより配信しており、e-ラーニング体制の構築を進めています。

◆ウェブ・アクセシビリティ支援ツール（視覚障害者のための読み上げソフト等）

平成17年度より、アクセシビリティ向上を目的として、ウェブ・アクセシビリティ支援ツール（視覚障害者のための読み上げソフト等）を導入しています。このほか、携帯電話用のサイトでも情報提供を行っています。



ポータルサイト
「障害のある子どもの教育の広場」



アクセシビリティ支援ツールを使用した
研究所Webページ

Information Services

NISE collects, arranges, stores, and supplies books, materials, and information on special needs education in collaboration with prefectural special needs education centers and related educational research institutions throughout Japan in order to contribute the development of this field.

■National Institute of Special Needs Education Seminars

We hold the following national special needs education seminar twice a year. The purposes are to disseminate latest researches on special needs education, to explore today's issues or the way we should go, to get awareness about activities of our institute people and to have a place to exchange information about educational contents, methods and technology by researchers, experts and teachers.

◆National Institute of Special Needs Education Seminar I

The seminar is undertaken for the purpose of exchanging information and outcomes of researches. The seminar is organized to arrange lectures and discussion with experts, staffs of NISE and audiences.

Date : January 21, 22, 2009 (2days)
Place : National Olympics Memorial Youth Center (Tokyo)



◆National Institute of Special Needs Education Seminar II

The purpose of this seminar is to disseminate outcomes of projects by NISE, to contribute to the development of educational practices and conversely to reflect the needs of schools and teachers to the research activities of NISE.

The seminar consists of discussion session with audiences and staffs.

Date : February 13, 2009 (1day)
Place : National Olympics Memorial Youth Center (Tokyo)



■Framework for Supplying Comprehensive Information for Special Needs Education

■NISE's website (<http://www.nise.go.jp>) supplies comprehensive information on education for children with disabilities. It includes a database of bibliographies and other items related to special needs education.

◆The portal site "Shogai no aru Kodomo no Kyouiku no Hiroba" (Education plaza for children with Disabilities) presents a variety of topics that match the needs of site users, with links to other related institutions. In particular, the website's "Shogai no aru Kodomo no Kyouiku nit suite Manabu" (Learning about Education for Children with Disabilities) section explains individual disabilities to increase understanding as well as methods of instruction. It also provides support for teacher education and training while at the same time seeing to enhance general understanding of education for children with disabilities.

◆NISE is currently addressing the issue of "e-learning" to reinforce the content of this section. Furthermore, in order to support training at special needs education centers in each of Japan's prefectures, NISE is providing courses on highly specialized content and pressing issues over the Internet. In this way, NISE is moving forward to establish its e-learning frame work.

◆NISE's website introduced screen reader software for people with visual disabilities in April 2005. NISE also offers information available over its website for cell phones.

情報普及

蔵書

H20. 4. 1 現在

区 分	和 書	洋 書	点字(和)	点字(洋)	合 計
総 記	2,656	395	3		3,054
哲 学	2,585	1,155	9		3,749
歴 史	360	30	13		403
社 会 学	18,612	3,879	176		22,667
自 然 学	5,332	1,904	66	1	7,303
工 学	737	53		6	796
産 業	46	1			47
芸 術	347	17	5		369
語 学	934	322	102		1,358
文 学	342	13	106		461
製 本 雑 誌	11,647	8,846			20,493
合 計	43,598	16,615	480	7	60,700

(備 考) 雑誌種類数 和 1,376 種 / 洋 497 種



データベース

H20. 4. 1 現在

データベース名称等	主な収録項目	収録件数・期間
特別支援教育関係文献目録 (「特殊教育学研究」掲載の文献目録)	標題, 著者名, 発表誌名, 発表年月, 主題部門	84,189 件 1964. 1～
特別支援教育実践研究課題 (全国の特別支援学校等の研究課題)	標題, 著書名, 発表誌名, 作成機関 名, 発表年月, 抄録, 主題部門	46,084 件 1980. 4～
国立特別支援教育総合研究所蔵目録 (本研究所蔵の和・洋図書及び雑誌・資料)	書(誌)名, 著書名, 発行者, 発行 年, 所蔵情報	図書・資料 44,061 件 雑誌等 17,144 件 1971. 10～

Information Services

Book Collection

2008. 4. 1

Classification	Japanese	Foreign	Braille (Japanese)	Braille (Foreign)	Total
General Works	2,656	395	3		3,054
Philosophy	2,585	1,155	9		3,749
History	360	30	13		403
Social Sciences	18,612	3,879	176		22,667
Natural Sciences	5,332	1,904	66	1	7,303
Technology	737	53		6	796
Industry	46	1			47
The Arts	347	17	5		369
Language	934	322	102		1,358
Literature	342	13	106		461
Boundary	11,647	8,846			20,493
Total	43,598	16,615	480	7	60,700

Periodicals : Japanese 1,376 / Foreign 497



Databases

2008. 4. 1

Database	Entries	Number of Entries Period of Entries
Catalog of Literature on School for Special Needs Education (Research reported in "The Japanese Journal of Special Education")	Titles, authors, names of publications, dates of issues, and subject categories	84,189 1964. 1～
Subjects Database of Applied Researches in Special Needs Education (Subjects studied by special needs education school)	Titles, authors, names of publications, publishers, dates of issues, summaries, and subject categories	46,084 1980. 4～
Library Catalogue (Japanese and foreign books, periodicals and other materials)	Titles, authors, publishers, dates of publication, and library information	Books and Materials 44,061 Periodicals 17,144 1971. 10～

国際交流

国内や海外の大学、研究機関等と連携・協力し、共同研究や国内・国際セミナー、国際協力等を実施して、課題について調査、分析、評価等を行うとともに、アジア・太平洋地域をはじめ諸外国に対し我が国の実践的な研究成果を発信します。

■国際的な情報発信センター — 諸外国の研究機関との連携・協力、交流の推進 —

●国際比較研究

- ・諸外国の障害のある子どもの教育に関する制度等について、調査研究や現地在住の人を対象とした「外国調査研究協力員制度」等を活用して、情報の収集・分析をし、国際比較研究を行っています。また、得られた成果は国内外に向けて発信しています。
- ・諸外国の情報収集等のために、国際学会等に研究員を派遣しています。

●アジア・太平洋特別支援教育国際セミナーの開催



本研究所は、日本ユネスコ国内委員会との共催により1981年以来、アジア・太平洋諸国における特別支援教育の発展に資するため、各国ユネスコ国内委員会から推薦された代表者を日本に招聘し、国際セミナーを毎年開催しています。

本年は、12月1日(月)～4日(木)に「学校における特別な学級、リソースルーム等が果たす役割～子ども一人一人の教育的ニーズへの対応と共生社会の形成に向けて～」をテーマとし、開催します。本セミナーでは、先導的立場にある研究者、教員等が一堂に会して、アジア・太平洋地域の障害のある子どもの教育に関する研究、教育実践、行政施策などを発表し協議を行います。

●アジア・太平洋地域の特別支援教育に資する、研究所の研究成果等の発信

- ◆NISEニューズレター（英文）
- ◆Journal of Special Education in the Asia Pacific（JSEAP, 英文）
- ◆世界の特別支援教育
- ◆英文紀要（NISE Bulletin）
- ◆Final Report of the Asia and Pacific International Seminar on Education for Individual with Special Needs（英文）



●WEBによる国際関係情報の提供

- ◆特別支援教育に関する国際比較
- ◆世界の特別支援教育データベース
- ◆諸外国の特別支援教育関係文献目録
- ◆各国情報（欧米・アジア・太平洋）
- ◆国際機関に関する情報

International Exchange

NISE provides practical outcome of research in Japan toward the Asia and Pacific region and other foreign countries, performing investigation, analyzes, and evaluation result of research projects through international and domestic seminars or collaborative research which cooperated with universities and research institutes.

■International Information Center -Promotion of cooperation, collaboration and exchange with international research institutes-

●International Comparative Research

- ・NISE carries out international comparison on the systems of the education for children with special needs, utilizing "member of overseas research cooperation systems" for people of the local living and investigational research.
- ・NISE dispatches researchers to international academic conferences to collect and exchange information from various foreign countries.

●The 28th Asia-Pacific International Seminar on Education for Individuals with Special Needs

NISE and the Japanese National Commission for UNESCO have been hosting international seminars for the development and the improvement of the education for individuals with special needs in the Asia and Pacific region since 1981, inviting the representative recommended by respective UNESCO National Commission.

The seminar is held from December 1 to December 4 this year. The representatives are asked to provide and exchange information concerning the theme, and discuss on the issues.



●Publications of the research outcome to contribute special needs education in the Asia and Pacific region

- ◆NISE Newsletter
- ◆Journal of Special Education in the Asia Pacific(JSEAP)
- ◆Special Needs Education of the World
- ◆NISE Bulletin
- ◆Final Report of the Asia and Pacific International Seminar on Special Needs Education



●Providing information on international special needs education on the Internet

- ◆International comparison on special needs education
- ◆Database on special needs education in the world
- ◆Bibliography of special needs education in overseas
- ◆Information (Europe, America and the Asia and Pacific Region)
- ◆Information of international organizations



国際交流

International Exchange

国際貢献 — 特別支援教育の発展・充実に向けた国際貢献 —

●OECD等の国際機関及び国際協力機構等の政府関係機関への協力

- ・政府の国際協力の一環として、アジア諸国を中心に、諸外国における特別支援教育の発展を支援しています。
- ・政府の要請に基づき、OECD等の国際機関等が行う国際会議、事業等へ研究員を派遣しています。
- ・日本・マレーシア経済連携協定に基づき、マレーシアにおける特別支援教育に関する研究機関の設立のための研究員等養成研修を実施しています。
- ・国際協力機構（JICA）の要請に基づく、開発途上国研修プログラムへの協力や来日外国人研究者等への専門的知見の提供を行っています。



●交流協定に基づくセミナーの開催及び外国人研究者との研究交流

外国の研究機関と交流協定を締結し、共同研究及び研究集会の実施、特別支援教育情報の交換、研究者の交流、また、研究交流のための特別支援教育セミナーを行っています。



◆交流協定締結機関

1. 韓国国立特殊教育院（1995年11月締結）
 - ・平成12年度から毎年1回、日韓相互で「日韓特殊教育セミナー（平成19年度から「日韓特別支援教育セミナー」に改称）」を開催。
 - ・平成20年度 第9回日韓特別支援教育セミナー
2. ケルン大学人間科学学部（ドイツ）（1998年11月締結）

招聘・派遣 — 研究職員の派遣及び外国人研究者等の受入による研究交流 —

国際学会等への参加及び発表のために研究員を海外に派遣すると共に、外国人研究者を受け入れ、研究交流を行っています。

◆研究職員の外国への派遣数

年度・人数	2004	2005	2006	2007
研究所プロジェクト研究・課題別研究	2	0	8	16
科学研究費補助金による研究	22	25	18	4
在外研究員・大学教育国際推進化プログラム	2	1	0	0
国際研究集会派遣研究員	4	4	0	0
交流協定に基づく派遣	—	—	2	3
政府機関からの要請に基づく国際会議等出席	—	—	2	5
その他	4	9	3	9
合計	34	39	33	37

◆外国人研究者の受入数

年度・人数	2004	2005	2006	2007
交流協定に基づく招聘	3	0	3	1
アジア・太平洋特別支援教育国際セミナーへの招聘・参加	16	12	13	16
研究交流・研修の受入	36	13	33	41
視察等の受入	8	62	79	62
合計	63	87	128	120

International Contributions -International contribution for development of special needs education-

●Cooperation to International Organizations including the OECD, and Government-affiliated Agencies including Japan International Cooperation Agency (JICA)



- ・ NISE supports the development of special needs education in many foreign countries, mainly in Asia, as a part of governmental international cooperation
- ・ NISE dispatches researchers to international conferences and other enterprises international organizations perform, including OECD, based on the request of the Japanese government.
- ・ NISE holds researcher training programs for foundation of research institute, on special needs education in Malaysia, based on Japan-Malaysia Economic Partnership Agreement.
- ・ NISE cooperates run a to training program for developing countries and provides technical knowledge to visiting foreign researchers from overseas, based on requests of Japan International Cooperation Agency (JICA).

●Hosting International Seminar and Research Exchange with Foreign Researchers under the Agreement of Exchange

- ・ NISE has concluded the Agreement on International Collaborative Research Projects, and exchanges information on special needs education, enforces staff exchange and holds international seminars between the research institutes in overseas.

◆International Collaboration between Foreign Organizations

1. Korea National Institute of Special Education (since November, 1995)
 - ・ Annual NISE/KISE Seminar on Special Needs Education since 2001
 - ・ The 9th NISE/KISE Seminar on Special Needs Education at KISE (2008)
2. The Faculty of Special Needs Education, University of Cologne, Germany (since November, 1998)



Invitation and Dispatch -Research interchange by dispatch of the researchers and the invitation of the foreign researchers-

NISE dispatches researchers for participation announcement to the international academic conferences, and accepts the foreign researchers for research interchange.

◆Number of NISE Staff Traveling to Other Countries

	2004	2005	2006	2007
High Priority Research Projects and Research in Specific Areas	2	0	8	16
Grant-in Aid for International Scientific Program	22	25	18	4
Overseas Research Fellowship	2	1	0	0
Fellowship for (Attendance at) International Conference	4	4	0	0
Interchange Agreement	—	—	2	3
International conferences based on the request from the government office attendance	—	—	2	5
Other	4	9	3	9
Total	34	39	33	37

◆Acceptance of Foreign Researchers

	2004	2005	2006	2007
Invitation by International Exchange Acceptance	3	0	3	1
Invitation/Participation for Asia-Pacific International Seminar	16	12	13	16
International research/Collaborative training	36	13	33	41
Acceptance of visiting	8	62	79	62
Total	63	87	128	120

■全国の特別支援学校との連携・協力

本研究所では、全国の特別支援学校や小・中学校などを研究協力機関・研究協力者に委嘱し、研究課題等に関する情報・資料提供、指導・助言、共同開発・研究、開発した指導法・試作の実践、教材開発などの協力を得ることにより、特別支援教育に関する実地的・実践的な研究の円滑な推進を図っています。

また、平成16年度からは、本研究所と共同で研究することを希望する機関「研究パートナー」を全国から募集し、お互いの課題意識や研究方法、研究資源などを共有することにより、教育現場のニーズに対応した、相互により意義のある研究を推進しています。

◆研究協力機関・研究協力者、研究パートナー件数一覧表／平成19年度

(協力機関内訳)		(協力者内訳)		(研究パートナー内訳)	
学校	39機関	学校関係者	49人	学校	12
大学・研究所	0機関	大学関係者・研究者	36人	大学・研究所	0
都道府県・市機関	10機関	都道府県・市関係者	5人	都道府県・市機関	3

■筑波大学附属久里浜特別支援学校との相互協力

◆筑波大学附属久里浜特別支援学校の概要

筑波大学附属久里浜特別支援学校は、昭和48年9月に、国立特別支援教育総合研究所が行う実際的な研究に協力する目的で、重度・重複障害児を対象に教育を行う養護学校として設置された国立久里浜養護学校



を母体として、平成16年4月1日の国立大学等の法人化に伴い、知的障害を併せ有する自閉症児を対象に教育を行う、幼稚園部と小学部を置く養護学校として設置されました。

同校では、自閉症のある幼児児童に対して、幼稚園及び小学校に準ずる教育が行われるとともに、筑波大学における幼児児童の教育に関する研究の推進や、学生の教育実習の実施等に対する協力などが行われています。

なお、平成16年7月、本研究所と筑波大学との間で教育研究交流に係る協定を締結し、本研究所と同校は、これまでと同様、相互協力の下に研究活動や研修事業等を推進しています。

◆筑波大学附属久里浜特別支援学校における教育・研究活動

筑波大学附属久里浜特別支援学校では、幼児児童の指導に当たり、本人や保護者の期待などを踏まえた上で、一人一人の実態に即した個別的教育支援計画と個別の指導計画を作成して指導が行われています。また、自閉症の障害の特性を考慮し、コミュニケーションを円滑に行うための写真・絵・文字カード等の使用、混乱することなく行動や活動するための着替えのコーナー等の設置、個別学習や自由遊びの場所の設定など、幼児児童にとって分かりやすい教育環境の整備にも力が注がれています。

現在、同校は、文部科学省の研究開発学校（平成19年度～21年度）の指定を受け、本研究所の研究職員による協力のもと、研究開発課題である「自閉症児のための教育課程の研究開発」の研究が進められています。

■Collaboration with Schools for Special Needs Education throughout the Country

NISE collaborates with schools for special needs education and primary/lower secondary schools throughout Japan for smooth promotion of practical researches. Those schools as research partnership cooperates in provision of information and data concerning research project, guidance, advice, collaborative research & development, developed teaching method, experimental practice and development of teaching materials.

Furthermore, since 2004, NISE has started to recruit organizations across the country as "Research Partners" which hope to conduct collaborative research with NISE. The purpose of this new partnership is to carry on significant research in accordance with educational needs in real classroom situation by sharing mutual consciousness of challenges, method of researches and research resources.

◆List of Number of Cooperative Organizations, Collaborators and Research Partners, 2007

(Breakdown of Cooperative Organizations)		(Breakdown of Collaborators)		(Breakdown of Research Partners)	
Schools	39	School Officials	49	Schools	12
Universities and Institutions	0	University Officials and Researchers	36	Universities and Institutions	0
Prefectural and City Government-Affiliated Organization	10	Prefectural and City Government Officials	5	Prefectural and City Government-Affiliated Organization	3

■Collaboration with Special Needs Education School for Children with Autism, University of Tsukuba

◆Outline of Special Needs Education School for Children with Autism University of Tsukuba.

The National Special Needs Education School for Children with Autism was originally established in September, 1973 to provide educational services for severely and/or multiply disabled children under close cooperation with National Institute of Special Needs Education. According to "The Structural Reform of Universities" by the minister of MEXT, the school restarted in April, 2004 as Kurihama School for Children with Autism, University of Tsukuba which has kindergarten and primary department to provide educational services for autistic children with intellectual disabilities.

As well as conducting education based on mainstream schools, the school cooperated with University of Tsukuba in promotion of research on education for children with disabilities and implementation of teaching practice by the student teachers.

In July, 2004, University of Tsukuba concluded memorandum on educational research with NISE and has promoted research activities and training programs under the mutual cooperation.

◆Research and Educational Activities

The school provides individualized education, according to Individualized Support Program and Guidance Program in response to each child's need, based on their and their parent's requests.

Additionally, in consideration of the characteristics of autism, the school provides classes such as using photos pictures and word cards to facilitate communication. The school has also committed to improvement of educational environment which is comprehensible for children by setting up a dressing room to act and work without being confused and establishing rooms for individual studies and playing freely.

The school, as a designated for research and development by MEXT (from 2007-2009), now conducts a research titled "Research and Development on Curriculum for Children with Autism" receiving counsel and guidance from researchers in NISE. The research aims to organize curriculum for autistic children with intellectual disabilities in line with fixed class hours by selecting effective teaching contents through daily educational practice.



予算・施設
Budget and Facilities

■予算 Budget

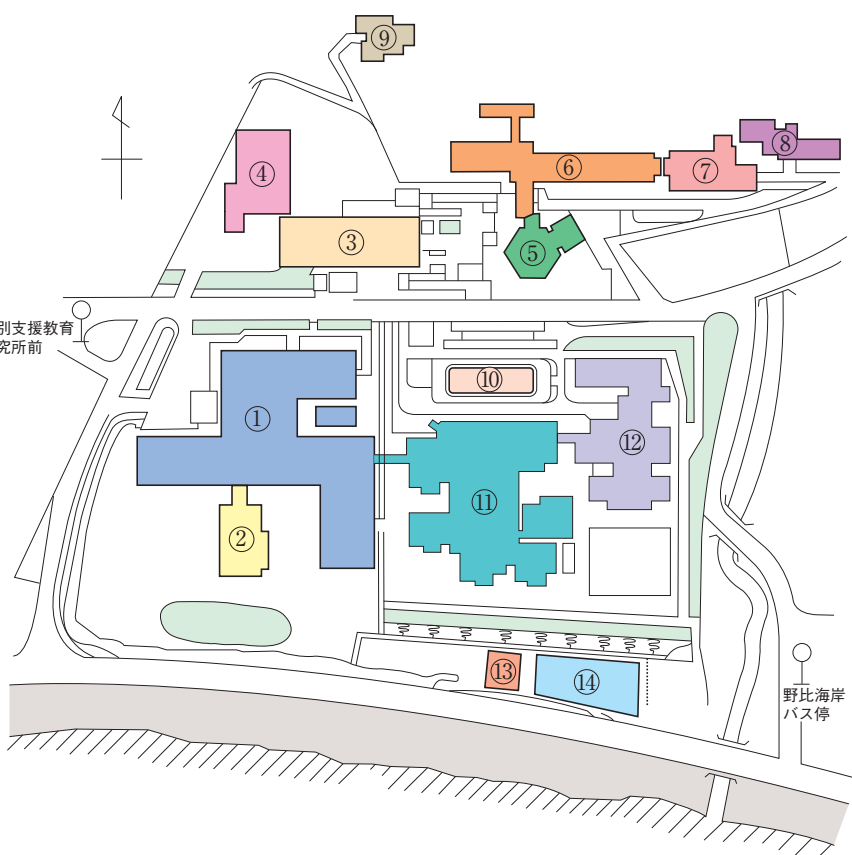
平成20年度 予算 (Budget of Annual Expenditure for 2008) 単位：千円 (in : 1,000Yen)		
運営費 (For Enterprise)	施設費 (For Facility)	総額 (Total)
1,175,690	47,508	1,223,198

■敷地・建物 Site and Building

	面積 (m ²)
敷地面積 Total Area	75,226.88
建物面積 Area of Building	17,309.31
① 研究管理棟 Administration Building	7,442.15
② 特別支援教育情報センター棟 The Information Center of Special Needs Education Building	1,901.89
③ 研修棟 Building for In-service Trainees	1,344.51
④ 体育館 Gymnasium	1,737.65
⑤ 食堂棟 Canteen	396.79
⑥ 西研修員宿泊棟 West Dormitory for In-service Trainees	2,064.14
⑦ 東研修員宿泊棟 East Dormitory for In-service Trainees	1,371.00
⑧ 生活支援研究棟 Research Unit for Natural Living Environment	231.46
⑨ 職員研修館 Welfare Facility	131.40
その他 Others	688.32

■筑波大学附属久里浜特別支援学校 Special Needs Education school for Children with Autism, University of Tsukuba

- ⑩ 研究管理棟 Administration Building
- ⑪ 校舎 School Building
- ⑫ 寄宿舍 Dormitory for Children
- ⑬ 久里浜会館1号館 Welfare Facility
- ⑭ 生活・運動学習センター ADL and Physical Education Center



所在地・連絡先
Address and Contact

■所在地 Address

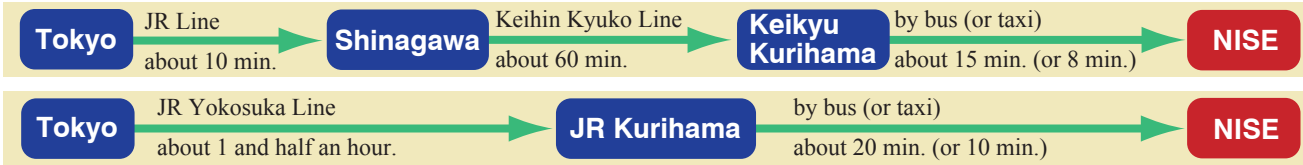
独立行政法人 国立特別支援教育総合研究所	National Institute of Special Needs Education
住所 〒239-8585 神奈川県横須賀市野比5-1-1	Address 5-1-1 Nobi, Yokosuka City, Kanagawa Prefecture, 239-8585 Japan
電話	Telephone +81-46-839-6808, 6803, 6827
企画調整課 046 (839) 6808 Fax. (839) 6919	F a x +81-46-839-6919, 6918, 6915
総務課 046 (839) 6803 Fax. (839) 6918	
研修情報課 046 (839) 6827 Fax. (839) 6915	

■交通案内 Transportation

研究所・学校

- 京浜急行電鉄 京急久里浜駅下車 バス2番のりばより国立久里浜病院行で約15分、国立特別支援教育総合研究所下車すぐ
バス2番のりばより野比海岸行（JR久里浜駅経由）で約20分、終点下車300m
又はタクシー約8分
- JR横須賀線 久里浜駅下車 バス5番のりばより野比海岸行（京急久里浜駅始発）で約20分、終点下車300m
又はタクシー約10分

Transportation



■交通案内図



■周辺図 Area map



リエゾンオフィス（東京事務所）Liaison Office (Tokyo Branch)

住所 〒108-0023 東京都港区芝浦3-3-6 キャンパスイノベーションセンター 404号室
Address #404, Campus Innovation Center, 3-3-6 Shibaura, Minato-ku, Tokyo, 108-0023 Japan
電話 03(5440)9050 Fax兼用
Telephone & Fax +81-3-5440-9050

