

## 国立特別支援教育総合研究所・配付資料一覧

国立特別支援教育総合研究所は、神奈川県横須賀市にある、特別支援教育に関する我が国唯一のナショナルセンターです。

特別支援教育に関する研究、研修、情報発信等を行っており、その研究成果や授業づくり等の教育活動への活用方法、研修コンテンツ等について資料を配付いたします。これら資料以外にも研究所のホームページにて研究成果物等を公表しておりますのでぜひご覧ください。

### <国立特別支援教育総合研究所ホームページ>

<https://www.nise.go.jp/nc/>

### <配付資料一覧>

- 資料1 独立行政法人国立特別支援教育総合研究所 NISE 案内パンフレット
- 資料2 特総研のコンテンツ
- 資料3 とくそうけんキッズルームチラシ
- 資料4 発達障害ナビポータル
- 資料5 国立特別支援教育総合研究所・放送大学開設科目のご案内
- 資料6 SNS のお知らせ
- 資料7 令和7年度研究所公開のご案内チラシ
- 資料8 国立特別支援教育総合研究所 研究成果物リスト
- 資料9 令和7年度国立特別支援教育総合研究所セミナーご案内チラシ  
(一次案内)



# NISE

独立行政法人国立特別支援教育総合研究所(ナ<sup>イ</sup>セ<sup>エ</sup>)は、  
我が国唯一の特別支援教育のナショナルセンターとして、  
障害のある子どもと障害のない子どもが共に学ぶことを目指した  
インクルーシブ教育システムの構築に向けて、  
特別支援教育に関する研究活動や研修事業、  
情報普及活動等を推進していきます。

# 理事長あいさつ

今年度は、第5期中期目標期間の最終年度に当たります。研究活動では、障害種の枠を超えて国の特別支援教育政策の推進等に寄与する「重点課題研究」4課題、各障害種における喫緊の課題解決に寄与する研究を実施する「障害種別特定研究」1課題について、これまでの研究成果をまとめます。また、研修事業では、来所型とオンライン型の両方を取り入れた研修を実施しつつ、最適な研修の在り方を検討してまいります。これらの成果については、研究所セミナーやメールマガジン、SNSなどを通じて、幅広く普及を図ります。今年度も、関係の皆様のご理解とご支援を賜りますようよろしくお願いいたします。

令和7年4月

独立行政法人国立特別支援教育総合研究所 (NISE) 理事長 中村 信一

## 沿革

- 昭和46年10月 国の所轄機関として国立特殊教育総合研究所設置
- 平成13年 4月 独立行政法人化 (主務大臣：文部科学大臣)
- 平成19年 4月 独立行政法人国立特別支援教育総合研究所に名称変更
- 平成20年 4月 発達障害教育情報センター設置
- 平成28年 4月 インクルーシブ教育システム推進センター設置
- 平成29年 4月 発達障害教育推進センター設置 (発達障害教育情報センターの機能拡充)
- 令和 3年 4月～令和8年3月  
第5期中期目標期間 (令和7年度は第5期中期目標期間の5年目)
- 令和 3年10月 創立50周年

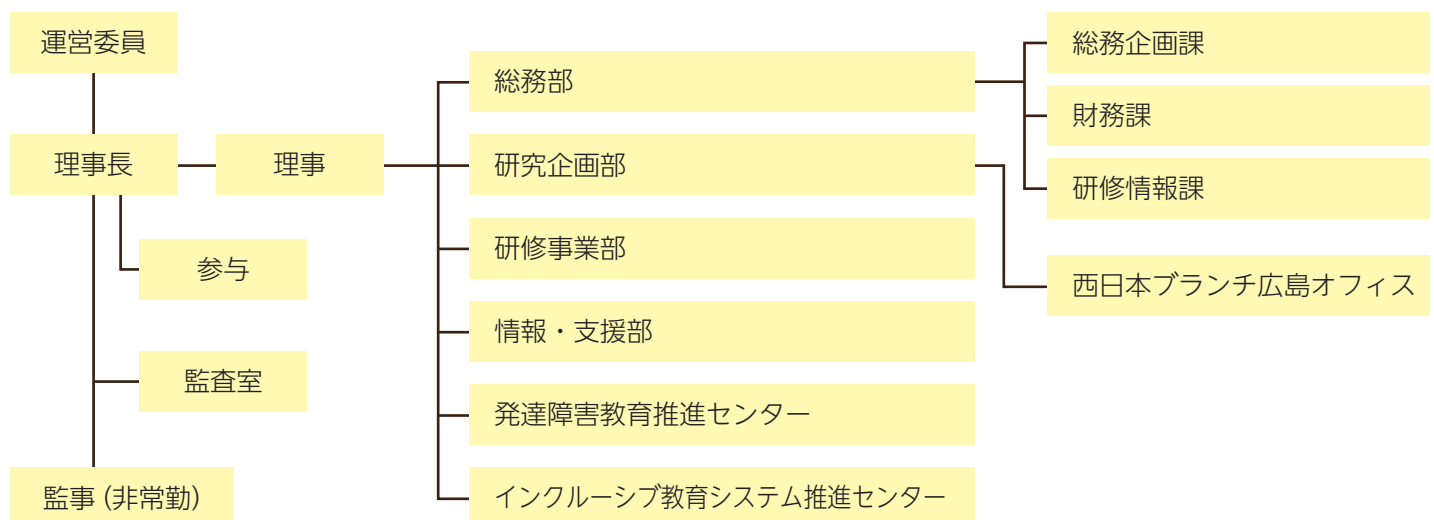
## 役員・職員数

合計	77 (2)	
役員	2 (2)	
研究職	39	
一般職	36	R7.4.1現在 ( )内は非常勤で外数

## 令和7年度の財政規模

区分	金額(千円)
運営費交付金	1,074,826
施設整備費補助金	45,980

## 組織



# 特別支援教育とは

- ・障害のある幼児児童生徒の自立や社会参加に向けた主体的な取組を支援するという視点に立ち、幼児児童生徒一人一人の教育的ニーズを把握し、その持てる力を高め、生活や学習上の困難を改善又は克服するため、適切な指導及び必要な支援を行うものです。
- ・従来の特殊教育が対象としていた障害だけではなく、知的な遅れのない発達障害も含めて、特別な支援を必要とする幼児児童生徒が在籍する全ての学校において実施されるものです。
- ・障害のある幼児児童生徒への教育にとどまらず、障害の有無やその他の個々の違いを認識しつつ様々な人々が生き生きと活躍できる「共生社会」の形成の基礎となるものです。

(詳しくは、「特別支援教育の推進について」(平成19年4月1日付け文部科学省初等中等教育局長通知)をご覧ください。)

# インクルーシブ教育システムとは

- ・障害者の権利に関する条約第24条によれば、人間の多様性の尊重等の強化、障害者が精神的及び身体的な能力等を可能な最大限度まで発達させ、自由な社会に効果的に参加することを可能とするとの目的の下、障害のある者と障害のない者が共に学ぶ仕組みのことであります。
- ・「共生社会」の形成に向けて、上記の条約に基づくインクルーシブ教育システムの理念が重要であり、その構築のため、特別支援教育を着実に進めていく必要があります。
- ・インクルーシブ教育システムにおいては、同じ場で共に学ぶことを追求するとともに、個別の教育的ニーズのある幼児児童生徒に対して、自立と社会参加を見据えて、その時点で教育的ニーズに最も的確に応える指導を提供できる、多様で柔軟な仕組みを整備することが重要です。通常の学級、通級による指導、特別支援学級、特別支援学校といった、連続性のある「多様な学びの場」を用意しておくことが必要です。

(詳しくは、「共生社会の形成に向けたインクルーシブ教育システム構築のための特別支援教育の推進」(平成24年7月23日中央教育審議会初等中等教育分科会報告)をご覧ください。)

# 研究所の活動(第5期中期目標より)

## ミッション(使命)

我が国唯一の特別支援教育のナショナルセンターとして、インクルーシブ教育システムの構築に向けて、国や地方公共団体、関係機関等と連携・協力しつつ、教育実践を研究するフィールドを有し、実践的な研究と研修を一体的に行うことができる法人の強みを生かしながら、特別支援教育を取り巻く国内外の情勢の変化も踏まえた国の政策課題や教育現場の課題に柔軟かつ迅速に対応する業務運営を行い、もって障害のある子供一人一人の教育的ニーズに対応した教育の実現に貢献することをミッション(使命)とする。

## ミッションを達成するための取組

- ・特別支援教育に係る实际的・総合的研究の推進による国の政策立案・施策推進等への寄与及び教育現場への貢献
- ・各都道府県等における特別支援教育政策や教育実践等の推進に寄与する指導者の養成
- ・特別支援教育に関する情報普及の充実や自治体・学校への支援

# 研究活動

## 国の政策課題や教育現場の課題に対応した研究の推進

文部科学省との緊密な連携の下、国の特別支援教育政策の推進、又は教育現場の喫緊の課題解決に寄与する研究として、障害種の枠を超えて組織的に進める「重点課題研究」と、各障害種における喫緊の課題解決に寄与する「障害種別特定研究」を合わせて毎年5～7課題、実施します。

また、障害種別に研究班（9班）を組織し、重点課題研究や障害種別特定研究を支える研究所の基盤的な活動を行ったり、社会的背景等から必要なテーマ別研究班（4班）を設置し、関係団体との連携を図りながら基礎的研究活動を行ったりし、その成果を重点課題研究や国の政策立案等に生かしていきます。

### ●重点課題研究

（令和7年度に実施する研究課題）

- （1）教育課程に関する研究（国への政策貢献）
  - ・特別支援教育に係る教育課程の基準等に関する研究
- （2）切れ目ない支援の充実に関する研究（教育現場等の喫緊の課題に対応）
  - ・多様な教育的ニーズのある子供の学びの場の充実に関する研究  
ー通常の学級に在籍する子供への指導・支援に焦点を当ててー
  - ・共生社会の担い手を育む教育に関する研究ー障害理解教育の検討を中心にー
  - ・障害のある児童生徒のキャリア教育の充実に関する研究

### ●障害種別特定研究

（令和7年度に実施する研究課題）

- ・肢体不自由教育におけるICTの活用に関する研究




### ●その他の研究

- 基礎的研究活動  
テーマ別研究班及び障害種別専門分野の課題に対応する研究班における基盤的な研究
- 外部資金研究、受託研究  
科学研究費助成金等の外部資金を獲得して行う研究、外部からの委託を受けて行う研究

## 研究成果

研究の成果は、「研究成果報告書」やその要旨をまとめた「研究成果報告書サマリー集」等として特総研Webサイトにおいて公開しています。また、ガイドブックの作成、セミナーの開催等により教育現場等への普及を図っています。

### 最新の刊行物・研究成果物等（一部）

定期刊行物 ・ 研究成果報告書	国立特別支援教育総合研究所ジャーナル 第14号 令和7年4月	
	国立特別支援教育総合研究所研究紀要 第52巻 令和7年3月	
	研究成果報告書サマリー集（令和5年度終了課題） 令和6年7月	
	高等学校における障害のある生徒の社会への円滑な移行に向けた進路指導と連携の進め方等に関する研究 令和6年3月	
	知的障害教育における授業づくりと学習評価に関する研究 令和5年3月	
	通常の学級における多様な教育的ニーズのある子供の教科指導上の配慮に関する研究 令和5年3月	
	障害のある子どもの就学先決定の手続きに関する研究 令和5年3月	
書籍	ICT等を活用した障害のある児童生徒の指導・支援に関する研究 令和5年3月	
	学習指導要領に基づく教育課程の編成・実施・評価・改善に関する研究 令和5年3月	
	特別支援教育の基礎・基本 第4版（株）ジアース教育新社, ISBN978-4-86371-713-8 令和7年3月	 
	事例で学ぶ！ 発達障害のある高校生の進路指導ガイド 5つのポイントで分かる指導・支援 明治図書出版（株）, ISBN978-4-18-079927-5 令和7年1月	
こころの病気のある子どもの教育支援Co-MaMeガイドー適応面や心理面・行動面に困難のある児童生徒への支援ー（株）ジアース教育新社, ISBN978-4-86371-693-3 令和6年6月		
自閉症のある子どもの自立活動と各教科等の関連を図った指導を考えよう！ 令和7年3月		
リーフレット・ガイドブック・事例集等	教科指導上の個に応じた配慮の観点 ー通常の学級における多様な教育的ニーズのある子供の学びを支援しますー 令和6年3月	
	肢体不自由児の障害特性を踏まえたICT活用事例集 令和6年3月	
	難聴児の切れ目ない支援体制構築と更なる支援の推進に向けた研修パッケージ 令和5年3月	

▶▶ 詳しくはこちら：[https://www.nise.go.jp/nc/report\\_material/guide02](https://www.nise.go.jp/nc/report_material/guide02)



# 研修事業

## 各都道府県等において指導的役割を果たす 教職員を対象とした研修の実施

各都道府県等における特別支援教育の指導的な役割を果たす教職員を対象とし、特別支援教育専門研修(知的障害教育コース、視覚障害・聴覚障害・肢体不自由・病弱教育コース、発達障害・情緒障害・言語障害教育コース：約2か月、計210名、オンラインと来所の組合せ)や、インクルーシブ教育システムの充実に関わる指導者研究協議会(ICT活用、高校通級：各2日、オンラインと来所の組合せ、交流及び共同学習：1日、オンライン、計270名)及び発達障害教育実践セミナー(1日、70名程度、オンライン)を実施し、指導者の養成を図っています。この他、全国特別支援学校校長会との連携研修(特別支援学校寄宿舎指導実践協議会：1日、50名程度、対面・オンライン併用)を実施しています。



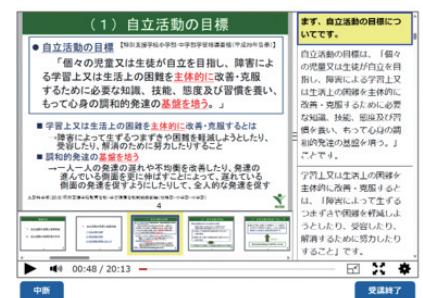
特別支援教育専門研修



指導者研究協議会

## インターネットによる講義配信「NISE学びラボ～特別支援教育eラーニング～」

障害のある児童生徒等の教育に携わる教員をはじめ、幅広い教員の資質向上の取組を支援するため、特別支援教育に関する講義を収録し、インターネットにより、学校教育関係者等へ配信しています。個人登録を行うことにより、およそ170の講義がパソコンやタブレット端末、スマートフォン等で、誰でも無料で視聴できます。目的に応じて系統的に学べるように、例えば、「特別支援学級(知的障害)の担任になったら」のような「研修プログラム」を提案しています。また、団体登録を行った教育委員会や学校等は、受講者のニーズに合わせて、いくつかの講義を組み合わせるなど、オリジナルの研修プログラムを設定し、教職員等の研修に活用することができます。



講義配信の視聴画面

▶▶▶ 詳しくはこちら：

[https://www.nise.go.jp/nc/training\\_seminar/online](https://www.nise.go.jp/nc/training_seminar/online)



免許法認定通信教育総合情報サイト

## 免許法認定通信教育の実施

特別支援学校教諭免許状取得率の向上のため、特に保有率の低い視覚障害者教育領域及び聴覚障害者教育領域の講義について、インターネットを利用した「免許法認定通信教育」を実施しています。

▶▶▶ 詳しくはこちら：

<https://forum.nise.go.jp/tsushin/>



# 情報普及活動

## Webによる情報発信

特総研Webサイトや「特総研ジャーナル」、メールマガジンの発行等を通じて研究成果や特別支援教育全般に関する情報を総合的に提供しています。また、障害の状態や特性等に応じた教材、支援機器や実践事例等の情報を発信する「特別支援教育教材ポータルサイト(支援教材ポータル)」を運用しています。

さらに、発達障害教育に関する理解啓発を推進するとともに、発達障害のある子供の教育に関する基本的な知識と指導・支援について情報を発信する「発達障害教育推進センター Webサイト」を運用しています。また、発達障害のあるご本人やご家族に向けた情報を中心に、その方々の暮らしを支える教育、医療、保健、福祉、労働の各分野の情報を発信する国のサイト「発達障害ナビポータル」を運用しています。これは、厚生労働省と文部科学省の協力の下、国立障害者リハビリテーションセンター(発達障害情報・支援センター)と特総研(発達障害教育推進センター)の両センターが共同で運営するポータルサイトです。

- ▶▶▶ 特別支援教育教材ポータルサイト：<https://kyozai.nise.go.jp/>
- ▶▶▶ 発達障害教育推進センター Webサイト：<https://cpedd.nise.go.jp/>
- ▶▶▶ 発達障害ナビポータル：<https://hattatsu.go.jp/>



支援教材ポータル



発達障害教育推進センター Webサイト



発達障害ナビポータル



## 発達障害教育に関する理解啓発と実践的な指導力向上のための情報提供

発達障害教育に関する研究成果の普及や自治体における研修の支援等を通じて、自治体との連携や教育現場の実践的な指導力の向上を図るため、都道府県教育委員会等の研修担当者を対象とする「発達障害教育実践セミナー」を毎年度開催しています。

## シンポジウム・セミナー等の開催

研究成果の普及促進や教育現場等との特別支援教育に関する情報共有を図るため、「研究所セミナー」を毎年度開催しています。また、特総研の活動をより身近なものとしていただくため、「研究所公開」を開催しています。さらに、世界自閉症啓発デーに関連したイベントを、関係団体と共に毎年度開催しています。

加えて、特別支援教育の理解啓発を図るために、全国を6つの地区ブロックに分け、「特別支援教育推進セミナー」を年間3回開催しています。各関係団体等と連携しながら、特別支援教育等に関する有益な情報をオンラインを含めた方法で提供するとともに、ブロック内の交流促進や関係構築を図っています。

## 特別支援教育リーフシリーズ

小・中学校等で初めて特別支援学級や通級による指導を担当する先生等に向けて、障害のある児童生徒がそれぞれの学びの場でより良く学び、充実した学校生活を送れるようになるためにはどのように取り組んでいくと良いか、考えていくためのきっかけとなる内容をまとめ、取組のヒントとなる情報を記載した「特別支援教育リーフ」を作成し、発行しています。



研究所セミナー

# インクルーシブ教育システム推進のための 地域支援事業・国際・インクルDB

## 地域支援事業

令和3年度から、教育委員会と特総研が連携して地域のインクルーシブ教育システム構築を推進する「地域支援事業」を実施しています。

令和7年度は、全国から6の自治体に参画いただいています。各自治体は、インクルーシブ教育システムの理解啓発の取組、地域の支援体制の構築、校内研修の推進など、それぞれの課題に応じた事業に取り組んでおり、特総研は各自治体の事業を支援しています。事業の成果は、各自治体において報告会等を実施して普及する他、「地域支援事業報告書」を特総研Webサイトに掲載するなどして普及しています。

▶▶ 詳しくはこちら



地域支援事業推進プログラム  
(令和6年8月、ハイブリッドで開催)



日韓特別支援教育協議会 (令和6年7月)

## 国際動向の把握や海外との研究交流

諸外国のインクルーシブ教育システム構築に関する最新動向や取組を計画的に収集し、参考になる情報を特総研Webサイト等で公表しています。

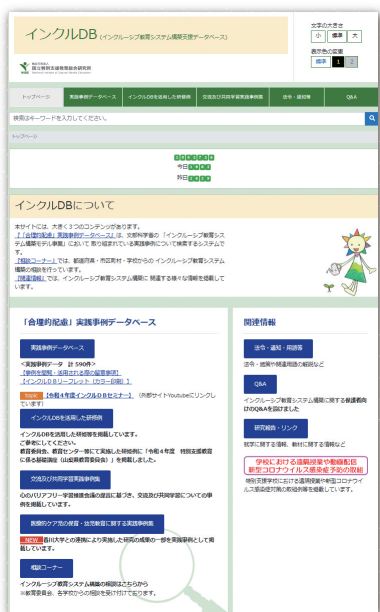
韓国国立特殊教育院やフランス国立インクルーシブ教育高等研究所と、研究協力・交流協定を締結しています。特に韓国国立特殊教育院とは、毎年、「日韓特別支援教育協議会」を開催するなど、交流を深めています。

また、JICA (国際協力機構) の研修など、海外からの視察・研修を受け入れ、我が国の教育制度等についての情報提供を行っています。

▶▶ 詳しくはこちら



フランス国立インクルーシブ教育高等研究所との  
研究協力・交流協定の再締結 (令和7年3月)



インクルDBのWebサイト

## インクルDB (インクルーシブ教育システム構築 支援データベース) の運用

インクルDBでは、子供の実態に応じて、実際に教育現場で提供された合理的配慮や基礎的環境整備の事例を紹介しています。令和6年度には、「インクルDBを活用した研修例」を追加するなど、コンテンツの充実を図っており、年間で11万件を越える事例がダウンロードされ、教育現場で活用されています。

### 【主な内容】

#### ○「合理的配慮」実践データベース

・実践事例データベース

(令和7年3月末現在、590事例掲載)

・インクルDBを活用した研修例

・交流及び共同学習実践事例集

・医療的ケア児の保育・幼児教育に関する実践事例集

#### ○関連情報

・法令・通知・用語等

・Q & A

▶▶ インクルDBのWebサイトはこちら



## 体育施設のご利用案内

体育館やフットサルコートをご利用いただけます。

<ご利用可能時間>

体育館：9時～19時

フットサルコート：9時～17時

土曜・日曜・祝日も

ご利用いただけます。



▶▶▶ 詳しくはこちら：

[https://www.nise.go.jp/nc/link\\_shisetsu](https://www.nise.go.jp/nc/link_shisetsu)



## 寄附のお願い

特総研の業務は、主として国からの運営費交付金等によって活動しておりますが、障害のある子供の教育のより一層の振興を図るため、広く皆様方からの寄附を受け入れています。

▶▶▶ 詳しくはこちら：<https://www.nise.go.jp/nc/fund>



## 交通案内

### 京浜急行電鉄ご利用の場合

#### 京急久里浜駅下車

▶ [久3]系統・久里浜医療センター行で約15分、

国立特別支援教育総合研究所下車すぐ

▶ [久8]系統・野比海岸行で約20分、終点下車300m

▶ タクシー約10分

#### YRP野比駅下車

▶ 徒歩20分

▶ タクシー約7分

### JR横須賀線ご利用の場合

#### 久里浜駅下車

▶ [久8]系統・野比海岸行で約15分、終点下車300m

▶ タクシー約10分



 独立行政法人  
**国立特別支援教育総合研究所**  
NISE National Institute of Special Needs Education

〒239-8585 神奈川県横須賀市野比5-1-1

TEL：046-839-6803

FAX：046-839-6918 (総務部総務企画課)

URL <https://www.nise.go.jp/nc/>



特総研公式LINEアカウント

<https://page.line.me/126vsvuc>



特総研公式Xアカウント

[https://x.com/nise\\_japan](https://x.com/nise_japan)



特総研メールマガジン

[https://www.nise.go.jp/nc/about\\_nise/mail\\_mag](https://www.nise.go.jp/nc/about_nise/mail_mag)



このパンフレットで紹介した研究成果報告書、特総研ジャーナル、NISE学びラボ、メールマガジン、発達障害教育推進センターWebサイト、発達障害教育ナビポータル、研究所公開、研究所セミナー、インクルDBなどの詳しい内容は、**NISE** でまとめて検索できます！



再生紙を使用しています

令和7年4月



# 特別支援教育の情報はここから！

# 特総研のコンテンツ

## 研究成果・刊行物

研究成果をわかりやすくまとめています



[https://www.nise.go.jp/nc/report\\_material/guide02](https://www.nise.go.jp/nc/report_material/guide02)

## NISE学びラボ

特別支援教育に関するおよそ170の講義コンテンツを無料で視聴できます



[https://www.nise.go.jp/nc/training\\_seminar/online](https://www.nise.go.jp/nc/training_seminar/online)

## 特別支援教育リーフ

特別支援教育に初めて取り組む先生に  
取り組みのきっかけやヒントをご紹介します

### 特別支援教育リーフシリーズ



[https://www.nise.go.jp/nc/report\\_material/research\\_results\\_publications/leaf\\_series](https://www.nise.go.jp/nc/report_material/research_results_publications/leaf_series)

## 支援教材ポータルサイト

教材・支援機器や実践事例の情報を  
掲載しています



<https://kyozai.nise.go.jp/>

## 発達障害教育推進センター

Webサイトで発達障害に関する  
情報提供をしています



<https://cpedd.nise.go.jp/>

## インクルDB

(インクルーシブ教育システム構築支援データベース)  
合理的配慮の実践事例を検索できます



<https://inclusive.nise.go.jp/>

みんな友達！ 知ろう 学ぼう 考えよう

# とくそうけんキッズルーム

しょうがい ともだち  
障害のある友達のことや

ユニバーサルデザインの例などの身近な物の意味を

動画で知ることができるWebページです。

知って、学んで、考えて、みんなの世界を広げよう！



しら  
調べてみよう！



やってみよう！



ともだち  
友達を知ろう！

第1問

このマークは何を表しているマークでしょうか？  
下の①～③の中から正しいものを選びましょう

- ①車いすを使う人だけが利用できる施設や建物、場所
- ②障害のある人みんなが利用できる施設や建物、場所
- ③足の不自由な人が利用できる施設や建物、場所

第1問！

やってみよう！

手話のあいさつ

サン ぼうけん  
トゥインクルSUNの冒険

～ちがうこと、おなじこと、おたがいを知ること～

国立特別支援教育総合研究所



こくりつとくべつしえんきょういく  
そうごうけんきゅうしょ

独立行政法人 国立特別支援教育総合研究所

とくそうけん  
キッズルームは  
こちらから！



# とくそうけんキッズルーム

## クイズ！ みんなわかるかな？

1

シャンプーボトルにはギザギザのマークが付けているよ。なんのために付けているのかな？



こたえはこちらから 



2

耳の聞こえない人は、朝起きるためにどんな工夫をしているのかな？



こたえはこちらから 



3

次の車いすは、それぞれどのようなスポーツに使う車いすでしょうか？



こたえはこちらから 



4

このマークがある施設・建物・場所はどんな人が利用できることをあらわしているのでしょうか？

- ① 車いすを使う人だけ
- ② 障害のある人みんな
- ③ 足の不自由な人



こたえはこちらから 





# 発達障害ナビポータル

<https://hattatsu.go.jp/>



発達障害ナビポータルは、国が提供する発達障害に特化したポータルサイトとして、令和3年に開設しました（令和5年4月リニューアル）。発達障害のあるご本人・ご家族や関係者、全国の支援機関の皆さまに幅広くご活用いただけるよう、信頼のおける情報の提供を行っています。

ご本人・ご家族に向けた情報と、発達障害児者支援に関わる支援機関の方々に向けた情報を掲載しています。

本サイトは、厚生労働省と文部科学省の協力のもと、国立障害者リハビリテーションセンター（発達障害情報・支援センター）と国立特別支援教育総合研究所（発達障害教育推進センター）で共同運用しています。

## ● ご本人・ご家族向けのメニュー

各ライフステージの情報、ご家族に向けた支援、働くことや暮らしの支援等の情報を掲載しています。



## ● 支援機関の方向けのメニュー

発達障害児者支援に関わるすべての分野の支援者に向けて、知っておいてほしい基本的な情報について掲載しています（掲載分野：教育、医療・保健、福祉、労働）。



### 研修コンテンツ集（動画等）

現在、以下の研修コンテンツをご覧ください。

- 教育福祉連携のためのコンテンツです。教育関係者と福祉関係者が連携するにあたり共通に身につけてほしい専門性について14項目に整理した「研修カリキュラム」のダウンロードや「モデル研修動画」（57本）の視聴ができます。
- ペアレント・トレーニングに関する研修動画等が視聴できます。

### ご本人・ご家族向けのメニューの内容

- 各ライフステージの情報  
乳幼児期、学童期・思春期、青年期・成人期の各ライフステージの特徴や利用できる支援機関の情報等を掲載しています。
- 保護者・家族に向けた支援  
ご家族が参加できるプログラムや保護者・家族同士のつながりに関する情報等を掲載しています。
- 働くこと・暮らしの支援  
働くことに関する支援機関、暮らしに関する相談先等の情報を掲載しています。
- 情報検索ツール「ココみて(KOKOMITE)」  
ご本人・ご家族の方が必要な情報を検索するためのサイトです。詳しくは裏面をご覧ください。

### ご本人・ご家族/支援機関の方向け 共通メニューの内容

- 特集記事  
発達障害に関する外国人保護者向けパンフレット（21言語版）がダウンロードできます。その他、女性の発達障害や、災害時の発達障害児・者支援についての情報等を掲載しています。
- トピックス  
最新の研究情報をわかりやすくお伝えするコンテンツです。
- お知らせ/イベント  
新しく追加された情報や研修、学会等の開催情報を掲載しています。

### 支援機関の方向けのメニューの内容

- 各分野の情報  
教育、医療・保健、福祉、労働の各分野についての基本的な情報を掲載しています。
- 研修コンテンツ集  
発達障害支援に関する基本的な事柄を中心とした、研修コンテンツです。地域での研修会や事業所内での勉強会、個人学習等にご活用ください。
- 自治体取組情報検索  
全国の自治体等が作成する発達障害児者支援に関する取組や成果物、関連情報等を検索することができます。詳しくは裏面をご覧ください。

公式SNS

Twitter  
@DDNP2021



Facebook

@Hattatsu.Navi.Portal.Site/



公式LINEアカウント

発達障害ナビポータル





# 発達障害に関する情報検索ツール

## 「ココみて(KOKOMITE)」／自治体情報取組検索



情報検索ツール  
ココみて  
(KOKOMITE)

【ご本人・ご家族向け】

## 情報検索ツール「ココみて(KOKOMITE)」



発達障害のある方やご家族向けの情報発信の一環として、情報検索ツール「ココみて(KOKOMITE)」を開発しました（令和5年4月）。ご本人やご家族ができるだけわかりやすく必要な情報にたどりつき、適切な支援につながれるようにというコンセプトのもとに作成されたものです。

- ・「[知りたいことでさがす](#)」「[都道府県でさがす](#)」「[年齢でさがす](#)」を組み合わせて検索できます。
- ・公的機関等が発信している既存情報を中心に、信頼のおける情報を収集・掲載しています。掲載情報は今後も充実させていく予定です。

### 【知りたいことでさがす】の各項目

- 相談したい、相談先を知りたい
- 病院をさがしたい
- 当事者会・親の会（仲間とつながりたい）
- 家族向けのサポートを知りたい
- 発達障害について知りたい
- サポートファイル（自分/子どものことを伝えたい）
- 合理的配慮
- 災害など大変なことが起こったら
- イベント等の情報がほしい
- ご本人・ご家族向け資料

このページで調べられること

▼それぞれの項目をクリックすると詳しい説明を読むことができます

相談したい、相談先を知りたい	病院をさがしたい	当事者会・親の会（仲間とつながりたい）	家族向けのサポートを知りたい
発達障害について知りたい	サポートファイル（自分/子どものことを伝えたい）	合理的配慮	災害など大変なことが起こったら
イベント等の情報がほしい	ご本人・ご家族向け資料		

クリックすると、各項目の詳しい内容が開きます

知りたいことでさがす 都道府県でさがす 年齢でさがす の3つを組み合わせてさがすことができます

知りたいことでさがす 都道府県でさがす 年齢でさがす

さがす

▲「ココみて(KOKOMITE)」の情報検索画面

### 愛称「ココみて(KOKOMITE)」について

情報検索ツールの愛称は、Webアンケートで募集しました。多数の応募をいただき選考の結果「ココみて(KOKOMITE)」に決定しました。<考案者より>「ここにアクセスすることで必要な情報に出逢えるかもしれないという意味を込めました。様々な文字（ひらがな・カタカナ・ローマ字）を使うことによって発達障害の多様性を表しました。子どもたちが周囲の人に『ここ見て!』と活き活きと伝えるイメージから、このツールを活用する方も周囲の様々な人とのコミュニケーションが広がるとうい思いをこめました」



自治体取組  
情報検索

【行政・支援機関の方向け】

## 自治体取組情報検索



各自治体における取組情報や既存の成果物を収集・整理することで、自治体間での情報の共有しやすくし、有用な情報をひろく発信できるようにすること等を目的に開設しました（令和4年4月）。

### 【カテゴリーでさがす】の各項目

- |                               |                                |
|-------------------------------|--------------------------------|
| ● 相談窓口・支援機関リスト                | ● 教育支援計画                       |
| ● 医療機関リスト                     | ● サポートファイル                     |
| ● 発達障害者支援センター                 | ● 合理的配慮                        |
| ● 当事者会・親の会                    | ● 防災・災害                        |
| ● 保護者家族向け支援（ペアトレ・ペアプロ・メンター含む） | ● 自閉症啓発デー関連                    |
| ● 啓発パンフレット・リーフレット             | ● 障害福祉計画                       |
| ● 研修会・イベント情報                  | ● 当事者・家族・一般向け資料                |
| ● 支援者向け資料                     | ● 子どものこころ                      |
| ● 教育センター・特別支援教育課              | ● 関連会議資料（発達障害支援地域協議会、自立支援協議会等） |
| ● 特別支援教育                      | ● その他                          |

### 発達障害支援に関する地方自治体等の取組および関連情報データベース

「自治体取組情報検索」(発達障害支援に関する地方自治体等の取組および関連情報データベース)は、発達障害児者支援に関する全国の自治体等のさまざまな取組や成果物、関連情報等を集約・整理し、必要な情報にアクセスしやすくするものです。都道府県・政令指定都市の行政・発達障害者支援センターの情報を中心に、1000件を超える数の情報を掲載しています。ぜひご活用ください。本取組の詳細については「[自治体取組情報検索実施協会の経緯等について](#)」をご覧ください。

「自治体取組情報検索」の使い方  
すべての情報には、内容の種類を示すカテゴリー(※)と情報発行元の「地域」(エリア、都道府県および指定都市)、情報の主な対象者を示す「ライフステージ(※)」を割りつけています。

カテゴリーでさがす 地域でさがす ライフステージでさがす

検索する

▲「自治体取組情報検索」の情報検索画面

### お問い合わせ先

国立障害者リハビリテーションセンター企画・情報部  
発達障害情報・支援センター  
Mail: hattatu-isc@rehab.go.jp

<自治体情報 募集中！>

行政等の皆さまより、発達障害児者支援に関する地方自治体の取組や関連情報、成果物等を募集しています。情報登録フォームよりご連絡ください。

# NISE (国立特別支援教育総合研究所) と放送大学の 免許法認定通信教育を利用して 視覚・聴覚障害者教育領域の 特別支援学校教諭免許状を 取得しませんか。



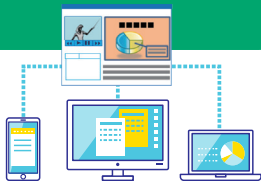
視覚障害者教育領域又は聴覚障害者教育領域の免許状を保有していない教員等(教員として3年以上の勤務経験がある等の条件を満たす必要があります)

## 特別支援学校教諭免許状取得の流れ(イメージ)

視覚障害者教育領域・聴覚障害者教育領域の第2欄に掲げる科目  
「教育課程及び指導法」、「心理、生理及び病理」(各1単位)

その他修得すべき科目  
(第1欄、第3欄)

NISE免許法認定  
通信教育



インターネットを利用して  
受講申込み  
↓  
パソコン・タブレット端末等で  
15時間の映像講義を視聴  
↓  
単位認定試験(マークシート)  
に合格

放送大学が開講している  
免許法認定通信教育を受講



必要な単位を全て修得

免許状取得に必要な基礎資格及び最低修得単位数については、各都道府県・指定都市教育委員会の教員免許担当課にご確認ください。

各都道府県教育委員会へ「教育職員検定」の申請 (領域追加の場合は、所有する特別支援) 免許状を発行した教育委員会へ申請

視覚障害者教育領域・聴覚障害者教育領域の免許状を取得

国立特別支援教育総合研究所(NISE)では、免許状取得率が低い視覚障害者教育領域及び聴覚障害者教育領域について、教育職員免許法施行規則において第2欄に掲げる科目(各1単位)のインターネットによる免許法認定通信教育を開講し、特別支援教育に携わる教員の一種・二種免許状取得率向上を支援しています。

放送大学では、放送大学の開設科目(第1欄～第3欄)のみで知的障害者教育領域・肢体不自由者教育領域の2領域の免許状が取得可能ですが、あわせて国立特別支援教育総合研究所(NISE)で第2欄に掲げる科目の単位を修得すれば、視覚障害者教育領域・聴覚障害者教育領域含め、4領域の免許状の取得も可能です。



# 科目について



## 国立特別支援教育総合研究所の開講科目

国立特別支援教育総合研究所では以下の4科目を開講しています。

免許法令に定める科目区分		国立特別支援教育総合研究所における対応科目	中心となる領域	単位
第2欄 特別支援教育領域に関する科目	教育課程等に関する科目 (令和5年度前期)	視覚障害児の教育課程及び指導法	視覚障害者	1
		聴覚障害児の教育課程及び指導法	聴覚障害者	1
	心理等に関する科目 (令和5年度後期)	視覚障害児の心理、生理及び病理	視覚障害者	1
		聴覚障害児の心理、生理及び病理	聴覚障害者	1

### 【受講対象者】

普通免許状を持ち、特別支援学校教諭の免許状取得、若しくは視覚障害者教育領域または聴覚障害者教育領域の追加を目指す方。  
(既に特別支援学校の普通免許状を持ち、新たに領域追加を目指す場合には、第2欄の科目のみ必要)

### 【受講申込方法】

下記ウェブサイトより受講募集要項をご覧ください。  
受講料は無料です。  
免許法認定通信教育総合情報サイト  
(<http://forum.nise.go.jp/tsushin/>)にてご案内します。

### 【受講方法】

パソコン・タブレット端末等で約15時間の映像講義を視聴し、理解度チェックテストを実施します。  
スクーリング形式の授業は行いません。

### 【講習期間(令和5年度)】

前期:講習期間 令和5年5月8日(月)～8月18日(金)  
単位認定試験※ 令和5年9月10日(日)  
後期:講習期間 令和5年10月2日(月)～令和6年1月12日(金)  
単位認定試験※ 令和6年2月4日(日)  
※単位認定試験は、各都道府県に試験会場を設け、対面形式で実施します。

特別支援学校の普通免許状を保有していない方は、上記国立特別支援教育総合研究所の開講科目に下記放送大学の第1欄・第3欄の開講科目を組み合わせることで視覚・聴覚障害者教育領域の特別支援学校教諭免許状が取得できます。



## 〈放送大学への入学〉

## 10月入学の場合

出願期間:6月中旬～9月中旬



## 放送大学の開講科目

特別支援学校教諭一種・二種免許状(知的障害者教育領域、肢体不自由者教育領域\*1)

下記4科目については、  
全てインターネットでも配信しています。

免許法令に定める科目区分		放送大学における対応科目*2		中心となる領域	含む領域	単位
		科目名	メディア			
第1欄	特別支援教育の基礎理論に関する科目	特別支援教育基礎論('20)	ラジオ	(特別支援教育全般にわたる基礎的な科目です)		2
第2欄*3	特別支援教育領域に関する科目	心理等に関する科目*4	知的障害教育総論('20)	ラジオ	知的障害者	-
		教育課程等に関する科目*5				
		心理等に関する科目*4	肢体不自由児の教育('20)	テレビ	肢体不自由者	-
		教育課程等に関する科目*5				
第3欄	免許状に定められることとなる特別支援教育領域以外の領域に関する科目	特別支援教育総論('19)	ラジオ	重複・LD等領域	視覚障害者 聴覚障害者 知的障害者 肢体不自由者 病弱者	2

\*1 一種免許状の取得に利用できるかについては、都道府県教育委員会によって異なります。必ず事前に都道府県教育委員会にご確認ください。

\*2 対応科目については、必ず放送大学冊子「2023年度版 教員免許状及び各種資格について」をご確認ください。

\*3 第2欄の必要単位数は、都道府県教育委員会によって異なります。放送大学の授業は1科目2単位ですので必要単位数に応じて科目を履修してください。

\*4 心理等に関する科目…心身に障害のある幼児、児童又は生徒の心理、生理及び病理に関する科目

\*5 教育課程等に関する科目…心身に障害のある幼児、児童又は生徒の教育課程及び指導法に関する科目

単位認定試験は  
Webで受けられます!

### ● 入学科・授業料(令和5年度)

	区分	入学科	授業料	入学科の割引
教養学部	全科履修生	24,000円	1単位あたり 5,500円	学校等から20名以上の集団入学をした場合または、公立学校共済、国家公務員共済組合員、日本私立学校振興・共済事業団加入者専用募集要項より出願した場合は半額割引
	選科履修生	9,000円		
	科目履修生	7,000円		

# 公式SNS メールマガジン

特総研の最新情報をお届け！



公式Instagram

<https://www.instagram.com/nisejapan/>



公式Xアカウント

[https://x.com/nise\\_japan](https://x.com/nise_japan)



公式LINEアカウント

<https://page.line.me/126vsvuc>



メールマガジン

[https://www.nise.go.jp/nc/about\\_nise/mail\\_mag](https://www.nise.go.jp/nc/about_nise/mail_mag)



独立行政法人  
国立特別支援教育総合研究所  
NISE National Institute of Special Needs Education

# 発見、体験、特総研！

国立特別支援教育総合研究所

## 研究所公開

ナイセ

NISEと考えよう これからの特別支援教育

2025年11月8日（土）

【時間】 10:00～15:30（受付9:40～15:00）

【場所】 国立特別支援教育総合研究所  
（神奈川県横須賀市野比5-1-1）

【参加費】 無料 【協力】 株式会社伊藤園

【後援】 神奈川県教育委員会 横須賀市教育委員会

詳細はこちら

[https://www.nise.go.jp/nc/laboratory\\_release](https://www.nise.go.jp/nc/laboratory_release)



独立行政法人

国立特別支援教育総合研究所

NISE National Institute of Special Needs Education

- 京急久里浜駅から「久里浜医療センター」行バスで約15分  
「国立特別支援教育総合研究所」下車
- 京急久里浜駅、JR久里浜駅から「野比海岸」行バスで約20分  
終点「野比海岸」下車 徒歩約5分
- YRP野比駅から徒歩約20分
- 駐車場あり（なるべく公共交通機関をご利用ください）



# 研究所公開の主な催し

## インクルーシブスポーツを楽しもう ～HADO体験～

定員

HADOはAR（拡張現実）技術を使った新しいスポーツで運動の得意・不得意や年齢、障害の有無に関わらず、誰でも楽しむことができます。

（所要時間10分程度、各回定員36名）

\*各開始時間の30分前から1階受付 付近にて整理券配布予定

### タイムスケジュール

- ① 10:30～11:30
- ② 11:30～12:30
- ③ 14:30～15:30

**対象** 4歳～高校生まで  
\*未就学児は保護者と一緒にプレイしてください

**持ち物** 体育館履き（かかとのある靴）

**協力** (株) meleap



## 一緒に考えよう 特別支援教育のこと

NISEの研究職員による講話

（所要時間60分程度、各回定員100名）

\*各回20分前より受付

\*手話通訳あり

### タイムスケジュール

- ① 午前の部 11:00～12:00  
「乳幼児期の『インクルーシブな保育』を支える保育者の専門性」  
講師：吉川 和幸 総括研究員
- ② 午後の部 13:00～14:00  
「自閉症のある子どもの豊かな表現の世界」  
講師：柘植 美文 総括研究員

## 生活支援研究棟見学ツアー

定員

視覚と聴覚の両方に障害のある「盲ろう」の幼児児童生徒への教育について、考えてみませんか。

（所要時間30分程度、各回定員15名）

\*各開始時間の15分前から1階受付 付近にて整理券配布予定

\*手話通訳あり

### タイムスケジュール

- ① 10:15～10:45
- ② 10:50～11:20
- ③ 11:25～11:55
- ④ 13:10～13:40
- ⑤ 13:45～14:15
- ⑥ 14:20～14:50



## ICT機器の活用体験

定員

ICT機器を活用して、特別支援教育の現場での使い方を紹介します。

（所要時間30分程度、各回定員20名）

\*各開始時間の15分前から会場にて整理券配布予定

\*手話通訳あり

### タイムスケジュール

- ① 12:20～12:50
- ② 14:30～15:00

## パン・焼き菓子販売

就労継続支援B型事務所が運営するお店が出展します。



## 筑波大学附属久里浜特別支援学校 「作業製品・食品販売会」

同時開催

### 11:40より入場可能

隣接する筑波大学附属久里浜特別支援学校において、「作業製品・食品 販売会」が開催されます。詳しくは学校のホームページをご確認ください。

<https://www.kurihama.tsukuba.ac.jp/web/wp-content/uploads/2025/09/hanbai-poster-r7.pdf>



来場いただいた方には、お茶を1本プレゼント。（協力：株式会社伊藤園）

\*先着500名、午前は仕事体験に参加の子供達がお渡しします。

催しは他にもたくさんあります。詳細はホームページでご案内します。

## 事前のお申込みはこちら

[https://www.nise.go.jp/nc/laboratory\\_release](https://www.nise.go.jp/nc/laboratory_release)



\*事前にお申込みいただくと、入場受付がスムーズです。

【事前にお申込みいただいた方】ご登録のメールアドレス宛に届いたQRコードを受付でご呈示ください。

【当日のお申込の方】受付にて申込書に必要事項をご記入いただき、ご提出ください。

\*本研究所職員が撮影した映像及び写真は、研究所及び(株)meleapの広報媒体等に掲載し公開する場合がございます。あらかじめご了承ください。

【問い合わせ先】

独立行政法人国立特別支援教育総合研究所 担当：広報係  
TEL：046-839-6803（代表）

# 最新の研究成果物リスト（研究成果報告書以外）

（令和7年5月1日現在）

NISEの近年の研究成果を教育現場に還元するために、研究成果報告書以外の研究成果物をリストにして提供します。都道府県教育委員会や教育センター等の担当の方が、研修会や研究協議会を企画・実施する際に、NISEの研究成果物を活用していただけるように、NISEのホームページでも最新情報を提供しています。

## 1. 書籍

特別支援教育	特別支援教育の基礎・基本 第4版 (株)ジアース教育新社 ISBN978-4-86371-713-8 令和7年3月
進路指導	事例で学ぶ！ 発達障害のある高校生の進路指導ガイド 5つのポイントで分かる指導・支援 明治図書出版(株) ISBN 978-4-18-079927-5 令和7年1月
病弱	こころの病気のある子どもの教育支援 Co-MaMeガイドー適応面や心理面・行動面に困難のある児童生徒への支援ー (株)ジアース教育新社 ISBN 978-4-86371-693-3 令和6年6月
インクル関連	ここにヒントがある！インクルーシブ教育システムを進める10の実践ー「インクルCOMPASS」で強みや課題をみつけようー (株)ジアース教育新社 ISBN978-4-86371-574-5 令和3年3月
自閉症	特別支援学級での自閉症のある子どもの自立活動の指導ー確かに育つ！子ども 確かに高まる！教師の指導力ー (株)ジアース教育新社 ISBN978-4-86371-575-2 令和3年3月
知的障害	「知的障害のある子どもと共に学ぶ」を考えるー北欧の実践をふまえてー (株)ジアース教育新社 ISBN978-4-86371-489-2 平成31年1月
教育課程	小学校・中学校 通常の学級の先生のための手引き書ー通級による指導を通常の学級での指導に生かすー (株)ジアース教育新社 ISBN978-4-86371-450-2 平成30年2月
知的障害	育成を目指す資質・能力を踏まえた教育課程の編成ー知的障害教育におけるアクティブ・ラーニングの活用ー (株)ジアース教育新社 ISBN978-4-86371-446-5 C3037 平成30年1月

## 2. リーフレット

自閉症	自閉症のある子どもの自立活動と各教科等の関連を図った指導を考えよう！ 令和7年3月 <a href="https://nise.repo.nii.ac.jp/records/2000199">https://nise.repo.nii.ac.jp/records/2000199</a>
教科指導	教科指導上の個に応じた配慮の観点ー通常の学級における多様な教育的ニーズのある子供の学びを支援しますー 令和6年3月 <a href="https://www.nise.go.jp/nc/cabinets/cabinet_files/download/1079/931702c2ec0e26a67ae3f9613c588c7?frame_id=1235">https://www.nise.go.jp/nc/cabinets/cabinet_files/download/1079/931702c2ec0e26a67ae3f9613c588c7?frame_id=1235</a>
肢体不自由	肢体不自由特別支援学校におけるICT活用に関する状況調査(速報) 令和6年2月 <a href="https://www.nise.go.jp/nc/cabinets/cabinet_files/download/1079/7272ecb3bbf2460a00b3fc740f725fb3?frame_id=1235">https://www.nise.go.jp/nc/cabinets/cabinet_files/download/1079/7272ecb3bbf2460a00b3fc740f725fb3?frame_id=1235</a>
知的障害	知的障害特別支援学級の授業づくり『すけっと』がお助けします！ 令和3年7月 <a href="https://www.nise.go.jp/nc/cabinets/cabinet_files/download/1079/3874245f4dc3c95f0d2581fff2b89089?frame_id=1235">https://www.nise.go.jp/nc/cabinets/cabinet_files/download/1079/3874245f4dc3c95f0d2581fff2b89089?frame_id=1235</a>
教育課程	特別支援教育における教育課程に関する総合的研究 令和3年3月 <a href="https://www.nise.go.jp/nc/cabinets/cabinet_files/download/1079/966b8f7b123a927260469aa53f5f7a5b?frame_id=1235">https://www.nise.go.jp/nc/cabinets/cabinet_files/download/1079/966b8f7b123a927260469aa53f5f7a5b?frame_id=1235</a>
肢体不自由	全国小・中学校肢体不自由特別支援学級での指導等に関する状況 令和3年3月 <a href="https://www.nise.go.jp/nc/cabinets/cabinet_files/download/1079/083cf4d3c453088ad68d595546982b3f?frame_id=1235">https://www.nise.go.jp/nc/cabinets/cabinet_files/download/1079/083cf4d3c453088ad68d595546982b3f?frame_id=1235</a>
肢体不自由	小・中学校における肢体不自由のある児童生徒への指導及び支援のための地域資源を活用した授業改善に関する研究 令和3年3月 <a href="https://www.nise.go.jp/nc/cabinets/cabinet_files/download/1079/5e05240dd26f61653fb0fa1795b385ce?frame_id=1235">https://www.nise.go.jp/nc/cabinets/cabinet_files/download/1079/5e05240dd26f61653fb0fa1795b385ce?frame_id=1235</a>
発達障害	発達障害のある子供の教育に関わる全ての教員の皆様へーもしかして、それ…二次的な障害を生んでいるかも…？ 令和3年3月 <a href="https://www.nise.go.jp/nc/cabinets/cabinet_files/download/1079/08f50f2da9864d68fd321cb3595a1aaa?frame_id=1235">https://www.nise.go.jp/nc/cabinets/cabinet_files/download/1079/08f50f2da9864d68fd321cb3595a1aaa?frame_id=1235</a>
インクル関連	「インクルCOMPASS」ガイド 令和3年2月 <a href="https://www.nise.go.jp/nc/cabinets/cabinet_files/download/1079/0268a82e3496739df67d904da372318f?frame_id=1235">https://www.nise.go.jp/nc/cabinets/cabinet_files/download/1079/0268a82e3496739df67d904da372318f?frame_id=1235</a>
言語障害	言語障害のある中学生の指導・支援の充実のために 令和2年5月 <a href="https://www.nise.go.jp/nc/cabinets/cabinet_files/download/1079/b63291da546834b573084bb47ce544dc?frame_id=1235">https://www.nise.go.jp/nc/cabinets/cabinet_files/download/1079/b63291da546834b573084bb47ce544dc?frame_id=1235</a>
自閉症	自閉症のある子どもの自立活動の指導について考えよう！ 令和2年5月 <a href="https://www.nise.go.jp/nc/cabinets/cabinet_files/download/1079/a89cfe3fd46491ddf8b4e03e10562022?frame_id=1235">https://www.nise.go.jp/nc/cabinets/cabinet_files/download/1079/a89cfe3fd46491ddf8b4e03e10562022?frame_id=1235</a>
インクル関連	我が国におけるインクルーシブ教育システムの構築に関する総合的研究 令和2年2月 ーインクルーシブ教育システムを推進するための地域や学校等の主体的な取組を支援しますー インクルCOMPASSー <a href="https://www.nise.go.jp/nc/cabinets/cabinet_files/download/1079/bfd14f4ac6c63022dcb6b929310c8761?frame_id=1235">https://www.nise.go.jp/nc/cabinets/cabinet_files/download/1079/bfd14f4ac6c63022dcb6b929310c8761?frame_id=1235</a>
病弱	精神疾患及び心身症のある児童生徒の教育的支援・配慮に関する研究ーCo-MaMe(連続性のある多相的多階層支援)ー 令和2年1月 <a href="https://www.nise.go.jp/nc/cabinets/cabinet_files/download/1079/e8ec1140df63665bb0e2bceea764638a?frame_id=1235">https://www.nise.go.jp/nc/cabinets/cabinet_files/download/1079/e8ec1140df63665bb0e2bceea764638a?frame_id=1235</a>

視覚障害	「視覚障害を伴う重複障害の児童生徒等の指導に関する研究」－特別支援学校（視覚障害）における指導を中心に－ 平成31年3月 <a href="https://www.nise.go.jp/nc/cabinets/cabinet_files/download/1079/461abb9ee6ba1a2b30ec92c91cdd3f6b?frame_id=1235">https://www.nise.go.jp/nc/cabinets/cabinet_files/download/1079/461abb9ee6ba1a2b30ec92c91cdd3f6b?frame_id=1235</a>
インクル関連	「我が国のインクルーシブ教育システム構築に関する総合的研究」調査報告 平成30年3月 <a href="https://www.nise.go.jp/nc/cabinets/cabinet_files/download/1079/93eacda6121c450a0b843bca451a099e?frame_id=1235">https://www.nise.go.jp/nc/cabinets/cabinet_files/download/1079/93eacda6121c450a0b843bca451a099e?frame_id=1235</a>
自閉症	自閉症のある子どもの指導目標の設定・見直しにおけるポイント 平成30年3月 <a href="https://www.nise.go.jp/nc/cabinets/cabinet_files/download/1079/6ff6e2577374138be17a625978425114?frame_id=1235">https://www.nise.go.jp/nc/cabinets/cabinet_files/download/1079/6ff6e2577374138be17a625978425114?frame_id=1235</a>
教育課程	通常の学級と通級による指導の学びの連続性に焦点を当てて 平成30年3月 <a href="https://www.nise.go.jp/nc/cabinets/cabinet_files/download/1079/46f18d946d010e055a0547df7abd493c?frame_id=1235">https://www.nise.go.jp/nc/cabinets/cabinet_files/download/1079/46f18d946d010e055a0547df7abd493c?frame_id=1235</a>

### 3. ガイドブック・事例集

インクル関連	令和5年度地域支援事業報告書 地域におけるインクルーシブ教育システムの推進 令和6年6月 <a href="https://www.nise.go.jp/nc/cabinets/cabinet_files/download/1079/5ed61281f5b5b5173fab5593a5269bef?frame_id=1235">https://www.nise.go.jp/nc/cabinets/cabinet_files/download/1079/5ed61281f5b5b5173fab5593a5269bef?frame_id=1235</a>
肢体不自由	肢体不自由児の障害特性を踏まえた ICT 活用事例集 令和6年3月 <a href="https://www.nise.go.jp/nc/cabinets/cabinet_files/download/1079/b426323e3072c71f2da5340bc46d935a?frame_id=1235">https://www.nise.go.jp/nc/cabinets/cabinet_files/download/1079/b426323e3072c71f2da5340bc46d935a?frame_id=1235</a>
聴覚障害	難聴児の切れ目ない支援体制構築と更なる支援の推進に向けた研修パッケージ 令和5年3月 <a href="https://www.nise.go.jp/nc/study/disability_list/hearing/package_r3">https://www.nise.go.jp/nc/study/disability_list/hearing/package_r3</a>
肢体不自由	肢体不自由特別支援学級の指導ガイドブックー日々の指導に生かす肢体不自由教育の基礎・基本ー改訂版 令和4年3月 <a href="https://www.nise.go.jp/nc/cabinets/cabinet_files/download/1079/c04b663058e4fa2c69a1af62a19a54d3?frame_id=1235">https://www.nise.go.jp/nc/cabinets/cabinet_files/download/1079/c04b663058e4fa2c69a1af62a19a54d3?frame_id=1235</a>
病弱	「入院児童生徒等への教育保障体制整備事業」事例整理集 令和3年7月 <a href="https://www.nise.go.jp/nc/cabinets/cabinet_files/download/1079/12c8180d4c6f63b0855b364aacffcb3d?frame_id=1235">https://www.nise.go.jp/nc/cabinets/cabinet_files/download/1079/12c8180d4c6f63b0855b364aacffcb3d?frame_id=1235</a>
教材・教具	病気療養等により支援が必要な児童生徒のための遠隔教育Q&A 令和3年7月 <a href="https://www.nise.go.jp/nc/cabinets/cabinet_files/download/1079/0908359489de45c210cbbb953c62f86a?frame_id=1235">https://www.nise.go.jp/nc/cabinets/cabinet_files/download/1079/0908359489de45c210cbbb953c62f86a?frame_id=1235</a>
知的障害	知的障害特別支援学級担任のための授業づくりサポートキット（小学校編）『すけっと』 令和3年3月 <a href="https://www.nise.go.jp/nc/study/others/disability_list/intellectual/sk-basket">https://www.nise.go.jp/nc/study/others/disability_list/intellectual/sk-basket</a>
教育課程	インクルーシブ教育システムの推進を目指す特別支援学級の教育課程編成・実施ガイドブック ー知的障害および自閉症・情緒障害特別支援学級を中心にー 令和3年3月 <a href="https://www.nise.go.jp/nc/cabinets/cabinet_files/download/1079/b77fa4ff447030a14189a71d3a483a96?frame_id=1235">https://www.nise.go.jp/nc/cabinets/cabinet_files/download/1079/b77fa4ff447030a14189a71d3a483a96?frame_id=1235</a>
重複障害	視覚と聴覚の両方に障害のある盲ろうの子どもの育ちと学びのためにー教職員、保護者、関係するみなさまへー 令和3年3月 <a href="https://www.nise.go.jp/nc/cabinets/cabinet_files/download/1079/9353ab9431f5f2e41a616f6cd3dc3fc1?frame_id=1235">https://www.nise.go.jp/nc/cabinets/cabinet_files/download/1079/9353ab9431f5f2e41a616f6cd3dc3fc1?frame_id=1235</a>
発達情緒	高等学校教員のための「通級による指導」ガイドブック おさえておきたいQ&A 令和2年3月 <a href="https://www.nise.go.jp/nc/cabinets/cabinet_files/download/1079/d7f998d2d7022ddb169848956db11b2d?frame_id=1235">https://www.nise.go.jp/nc/cabinets/cabinet_files/download/1079/d7f998d2d7022ddb169848956db11b2d?frame_id=1235</a>
聴覚障害	聴覚障害教育 指導実践事例集 平成30年3月 <a href="https://inclusive.nise.go.jp/聴覚障害指導実践事例集">https://inclusive.nise.go.jp/聴覚障害指導実践事例集</a>

### 4. 調査報告書

重複障害	特別支援学校における盲ろう幼児児童生徒の実態調査報告書（速報版） 令和6年8月 <a href="https://www.nise.go.jp/nc/cabinets/cabinet_files/download/1079/3a09e7dcf4b6f4cebd993c4bbc8b438e?frame_id=1235">https://www.nise.go.jp/nc/cabinets/cabinet_files/download/1079/3a09e7dcf4b6f4cebd993c4bbc8b438e?frame_id=1235</a>
聴覚障害	令和4年度特別支援学校（聴覚障害）における幼児児童生徒のコミュニケーションの実態・教材活用（国語科）に関する調査報告書 令和6年3月 <a href="https://www.nise.go.jp/nc/cabinets/cabinet_files/download/1079/4273c20f30af95dd27a98ca8c5e7454a?frame_id=1235">https://www.nise.go.jp/nc/cabinets/cabinet_files/download/1079/4273c20f30af95dd27a98ca8c5e7454a?frame_id=1235</a>
幼児関連	令和3年度保育所、認定こども園、幼稚園における特別な支援を要する子どもの教育・保育に関する全国調査 調査報告書 令和6年3月 <a href="https://www.nise.go.jp/nc/cabinets/cabinet_files/download/1079/52b2ada942c9ba1194d54fef93d9749?frame_id=1235">https://www.nise.go.jp/nc/cabinets/cabinet_files/download/1079/52b2ada942c9ba1194d54fef93d9749?frame_id=1235</a>
視覚障害	令和4年度全国小・中学校弱視特別支援学級及び弱視通級指導教室実態調査 調査報告書 令和6年1月 <a href="https://www.nise.go.jp/nc/cabinets/cabinet_files/download/1079/bd2920ea17d65c57140ea391377cc18d?frame_id=1235">https://www.nise.go.jp/nc/cabinets/cabinet_files/download/1079/bd2920ea17d65c57140ea391377cc18d?frame_id=1235</a>
重複障害	重複障害のある子供の教育に関する調査報告書 令和3年3月 <a href="https://www.nise.go.jp/nc/cabinets/cabinet_files/download/1079/0a3a3ace55c2950cffffc05b6e4f44148?frame_id=1235">https://www.nise.go.jp/nc/cabinets/cabinet_files/download/1079/0a3a3ace55c2950cffffc05b6e4f44148?frame_id=1235</a>
聴覚障害	聴覚障害教育における教科指導等の充実に資する教材活用に関する調査（平成29年度）調査報告書 令和2年1月 <a href="https://www.nise.go.jp/nc/cabinets/cabinet_files/download/1079/e3703dd71fa32dcab9e60483188315b5?frame_id=1235">https://www.nise.go.jp/nc/cabinets/cabinet_files/download/1079/e3703dd71fa32dcab9e60483188315b5?frame_id=1235</a>
視覚障害	特別支援学校（視覚障害）における重複障害幼児児童生徒に関する実態調査 調査報告書 平成30年9月 <a href="https://www.nise.go.jp/nc/cabinets/cabinet_files/download/1079/dd2de301a673b10df9a3156cf2bea2f4?frame_id=1235">https://www.nise.go.jp/nc/cabinets/cabinet_files/download/1079/dd2de301a673b10df9a3156cf2bea2f4?frame_id=1235</a>
生涯学習	「障害者の生涯学習活動に関する実態調査」報告書 平成30年3月 <a href="https://www.nise.go.jp/nc/wysiwyg/file/download/1/1619">https://www.nise.go.jp/nc/wysiwyg/file/download/1/1619</a>

# 令和7年度 国立特別支援教育総合研究所セミナー (一次案内)

## 共生社会の形成に向けた特別支援教育の展開



(令和6年度研究所セミナー)

募集定員 会場:500名  
YouTubeライブ配信は  
定員制限無し

※ 参加申込受付は  
令和8年1月開始予定

- ◇ 期 日 令和8年2月28日(土)
- ◇ 時 間 9時30分～16時15分 ※会場受付9:00開始
- ◇ 会 場 国立オリンピック記念青少年総合センター  
(東京都渋谷区代々木神園町3-1)
- ◇ 主な内容
  - 第Ⅰ部 開会式、文部科学省行政説明、特総研の研究について重点課題研究等成果報告
  - 第Ⅱ部 障害種別班等ポスター発表、重点課題研究等分科会
- ◇ 実施方法 対面及びYouTubeライブ配信併用(第Ⅰ部のみ)
- ◇ 定 員 会場500名、YouTubeライブ配信定員制限無し
- ◇ 主 催 独立行政法人国立特別支援教育総合研究所
- ◇ 協 力 株式会社伊藤園  
公益財団法人みずほ教育福祉財団(五十音順)

