

# 目的・沿革

## PURPOSE

### 目的

独立行政法人国立特殊教育総合研究所は、我が国の特殊教育のナショナルセンターとして設置され、特殊教育に関する研究のうち主として実際の研究を総合的にを行い、及び特殊教育関係職員に対する専門的、技術的な研修を行うこと等により、特殊教育の振興を図ることを目的としています。その目的を達成するため、主として次の業務を行います。

1. 特殊教育に関する研究のうち主として実際の研究を総合的に行うこと。
2. 特殊教育関係職員に対する専門的、技術的な研修を行うこと。
3. 特殊教育に関する実際の研究の成果の普及並びに特殊教育に関する研究の促進を行うこと。
4. 特殊教育に関する図書、資料及び情報を収集し、整理し、保存し、及び提供すること。
5. 特殊教育に関する相談に応じ、助言、指導及び援助を行うこと。

### Purpose

The National Institute of Special Education (NISE) was founded in October 1971 as the central research and teaching facility for special education in Japan. It has the following aims:

1. To undertake applied researches in the field of special education from a scientific perspective in a range of interdisciplinary fields including medicine, psychology, education and technology to analyse teaching methodology.
2. To provide professional and technical in-service training for teachers of special education.
3. To disseminate research findings and to promote collaborative research with other institutes of special education, as well as universities and colleges engaged in special education.
4. To collect, store and provide books, a range of periodicals and other information in the field of special education.
5. To provide an advisory services for the comprehensive diagnosis and educational guidance of children and their parents, and to provide relevant professional advice.

### 沿革

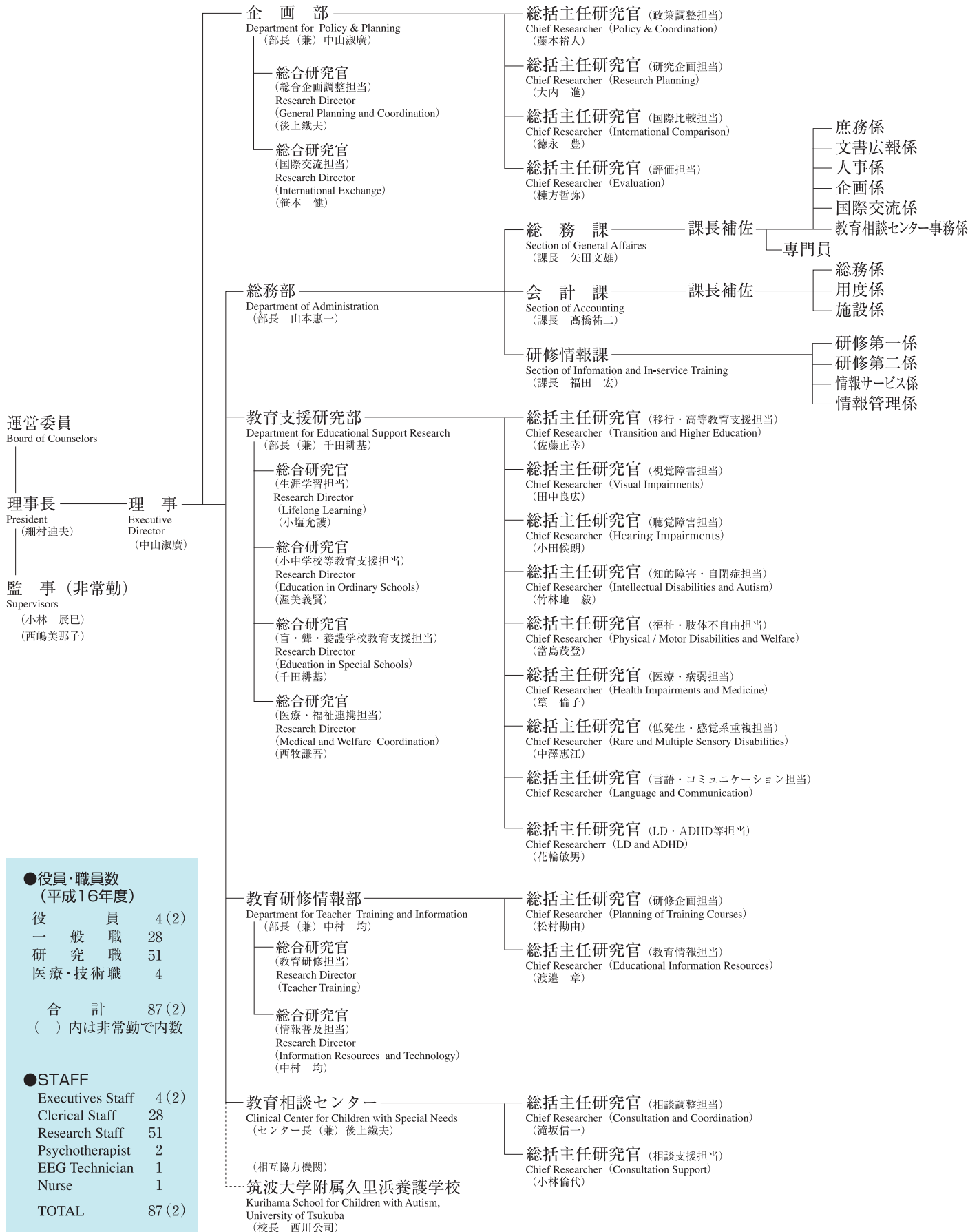
昭和46年	5月	国立特殊教育総合研究所の設置を内容とする文部省設置法の一部を改正する法律公布
昭和46年	7月	文部省に国立特殊教育総合研究所設置準備室設置
昭和46年	10月	国立特殊教育総合研究所の発足
		〔企画室、運営部(庶務課、会計課)、視覚障害教育研究部、聴覚・言語障害教育研究部、精神薄弱教育研究部、肢体不自由・病弱教育研究部、情緒障害教育研究部及び重複障害教育研究部〕
昭和47年	3月	研修棟、研修生宿泊棟及び講師宿泊棟竣工
昭和47年	5月	運営部研修情報課、教育工学研究部及び附属教育相談施設設置
昭和48年	3月	教育相談母子宿舎竣工
昭和48年	9月	相互協力を行う機関として国立久里浜養護学校設置
昭和51年	5月	肢体不自由教育研究部と病弱教育研究部設置(肢体不自由・病弱教育研究部の改組)
昭和51年	5月	国立久里浜養護学校附属武蔵野教育施設内に分室を設置
昭和56年	4月	企画室を廃止し、総合企画調整官を設置
昭和56年	10月	「十年誌」刊行
平成4年	10月	「二十年誌」刊行
平成7年	8月	東研修生宿泊棟竣工
平成7年	9月	特殊教育情報棟(特殊教育情報センター)竣工
平成11年	12月	独立行政法人国立特殊教育総合研究所法(平成11年法律第165号)公布
平成13年	4月	独立行政法人国立特殊教育総合研究所の発足
		〔総務部、総合政策情報センター、視覚障害教育研究部、聴覚・言語障害教育研究部、知的障害教育研究部、肢体不自由教育研究部、病弱教育研究部、情緒障害教育研究部、重複障害教育研究部、情報教育研究部、分室及び教育相談センター〕
平成13年	10月	「三十年誌」刊行
平成16年	4月	企画部、教育支援研究部、教育研修情報部の3部門及び教育相談センター設置(障害種別等の8研究部・18研究室、総合政策情報センター・教育相談センターを改組)相互協力機関として筑波大学附属久里浜養護学校発足(国立久里浜養護学校廃止)

### 改革・改善の方向性(ビジョン)

- ・ 国の行政施策に寄与する研究活動
- ・ 現場の教育活動に資する実践的研究
- ・ 指導者養成のための専門的な研修事業
- ・ 新しい課題に対応した研修事業
- ・ 地方公共団体を支援する教育相談活動
- ・ 特殊教育関係情報の収集・分析・普及
- ・ 国内外の大学等関係機関等との連携・協力

# 組 織

## ORGANIZATION



●役員・職員数  
(平成16年度)

役員	4 (2)
一般職	28
研究職	51
医療・技術職	4
合計	87 (2)

( ) 内は非常勤で内数

●STAFF

Executives Staff	4 (2)
Clerical Staff	28
Research Staff	51
Psychotherapist	2
EEG Technician	1
Nurse	1
TOTAL	87 (2)