



NATIONAL INSTITUTE OF SPECIAL NEEDS EDUCATION, JAPAN



国立特別支援教育総合研究所要覧 2009

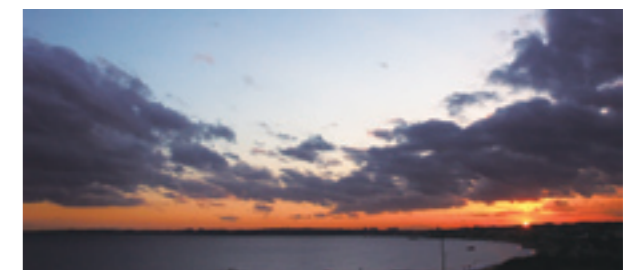
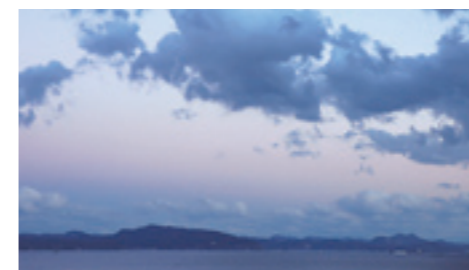
## 目次

|  |    |
|--|----|
| 研究所のミッション・ビジョン   |    |
| ■ミッション（使命）   | 4  |
| ■ビジョン（改革・改善の方向性）                                       | 4  |
| 沿革   | 6  |
| 組織・役職員   | 8  |
| 業務部門   |    |
| ■企画部   | 10 |
| ■教育支援部   | 10 |
| ■教育研修情報部   | 10 |
| ■教育相談部   | 10 |
| ■発達障害教育情報センター  | 10 |
| 研究   |    |
| ■研究体制  | 12 |
| ■基幹研究  | 18 |
| ■共同研究  | 32 |
| 研究者一覧  | 36 |
| 研修   |    |
| ■平成21年度研修事業一覧  | 40 |
| ■各都道府県等における特別支援教育施策や教育研究<br>及び教育実践等の推進に寄与する指導者養成に資する研修 | 42 |
| ■情報通信技術を活用した研修コンテンツの提供                                 | 42 |
| 教育相談   |    |
| ■特別支援教育のナショナルセンターとして担う教育相談事業                           | 44 |
| ■各都道府県等における教育相談実施機関支援事業                                | 44 |
| ■教育相談に関する研究事業  | 44 |
| 情報普及   |    |
| ■国立特別支援教育総合研究所セミナー                                     | 46 |
| ■総合的な教育情報提供体制  | 46 |
| ■蔵書  | 48 |
| ■データベース  | 48 |
| ■メールマガジン   | 48 |
| 発達障害教育情報   |    |
| ■発達障害教育情報センター  | 50 |
| 国際交流   |    |
| ■国際的な情報発信センター - 諸外国の研究機関との連携・協力、交流の推進 -                | 52 |
| ■国際貢献 - 特別支援教育の発展・充実に向けた国際貢献 -                         | 54 |
| ■招聘・派遣 - 研究職員の派遣及び外国人研究者等の受入による研究交流 -                  | 54 |
| 連携   |    |
| ■全国の特別支援学校との連携・協力                                      | 56 |
| ■筑波大学附属久里浜特別支援学校との相互協力                                 | 56 |
| 予算・施設  |    |
| ■予算  | 58 |
| ■敷地・建物   | 58 |
| 所在地・連絡先  |    |
| ■所在地   | 59 |
| ■交通案内  | 59 |



## Contents

|   |    |
|---|----|
| Mission and Vision of NISE  |    |
| ■Mission of NISE  | 5  |
| ■Vision of NISE   | 5  |
| History   | 7  |
| Organization・Staff  | 9  |
| Departments   |    |
| ■Department of Policy & Planning  | 11 |
| ■Department of Educational Support  | 11 |
| ■Department of Teacher Training and Information   | 11 |
| ■Department of Counseling and Consultation for Persons with Special Needs   | 11 |
| ■Information Center of Education for the persons with Developmental Disabilities  | 11 |
| Research  |    |
| ■Research System  | 14 |
| ■Core Research  | 19 |
| ■Collaborative Research   | 33 |
| Research Staff  | 37 |
| In-Service Teacher Training   |    |
| ■List of Training Programme, 2009   | 41 |
| ■The Training to Improve Leaders for Special Needs Education Policy,<br>Educational Research and Educational Practices in each Prefecture                 | 43 |
| ■Providing the Training Contents Using ICT  | 43 |
| Counseling and Consultation for Persons with Special Needs  |    |
| ■Individual Counseling and Consultation for Persons with Special Needs Services<br>that National Center for Special Needs Education is Expected to Handle | 45 |
| ■Support Services for Counseling and Consultation for Persons<br>with Special Needs Agencies at the Prefectural Level                                     | 45 |
| ■Research on Counseling and Consultation for Persons with Special Needs   | 45 |
| Information Services  |    |
| ■National Institute of Special Needs Education Seminars   | 47 |
| ■Framework for Supplying Comprehensive Information for Special Needs Education  | 47 |
| ■Book Collection  | 49 |
| ■Databases  | 49 |
| ■Email Magazine   | 49 |
| Information of Education for the persons with Developmental Disabilities  |    |
| ■Information Center of Education for the persons with Developmental Disabilities  | 51 |
| International Exchange  |    |
| ■International Information Center   | 53 |
| -Promotion of cooperation, collaboration and exchange with international research institutes-   |    |
| ■International Contributions  | 55 |
| -International contribution for development of special needs education-   |    |
| ■Invitation and Dispatch  | 55 |
| -Research interchange by dispatch of the researchers and the invitation of the foreign researchers-   |    |
| Collaboration   |    |
| ■Collaboration with Schools for Special Needs Education throughout the Country  | 57 |
| ■Collaboration with Special Needs Education School for Children with Autism, University of Tsukuba  | 57 |
| Budget and Facilities   |    |
| ■Budget   | 58 |
| ■Site and Building  | 58 |
| Address and Contact   |    |
| ■Address  | 59 |
| ■Transportation   | 59 |





# 研究所のミッション・ビジョン

## ■ミッション（使命）

我が国唯一の特別支援教育のナショナルセンターとして、国や地方公共団体等と連携・協力しつつ、国の政策的課題や教育現場の課題に柔軟かつ迅速に対応する業務運営を行い、もって障害のある子ども一人一人の教育的ニーズに対応した教育の実現に貢献します。

## ■ビジョン（改革・改善の方向性）

### 1. 国の行政施策に寄与する研究活動

国の政策的ニーズを把握し、それに対応した行政施策の企画立案及び実施に寄与する研究を行います。

### 2. 現場の教育活動に資する実践的研究

教育現場のニーズを把握し、それに対応した、大学では実施困難な研究や先導的かつ実践的な研究を行い、研究成果を教育現場に還元します。

### 3. 指導者養成のための専門的な研修事業

地方公共団体において特別支援教育の指導的な役割を果たす教職員を対象に、体系的・専門的な研修事業を実施し、各地方公共団体が教職員の専門性・指導力を高める活動を支援します。

### 4. 新しい課題に対応した研修事業

国の政策的な課題や教育現場の喫緊の課題について、柔軟かつ迅速に研修事業を実施するとともに、研修事業に関する情報を提供し、地方公共団体における研修事業の企画立案及び実施を支援します。

### 5. 地方公共団体を支援する教育相談活動

教育相談実施機関に対するコンサルテーションや教育相談に関する各種情報提供を行い地方公共団体における教育相談機能の質的向上を支援するとともに、地方公共団体では対応が困難な事例等に特化した教育相談を実施します。

### 6. 特別支援教育関係情報の収集・分析・普及

特別支援教育に関する国内外の情報を収集・分析・整理するとともに、総合的な教育情報提供体制を構築し、教職員の専門性や指導力の向上に必要な基礎的・専門的知識等を教育現場等に提供します。

### 7. 国内外の大学等関係機関との連携・協力

国内や海外の大学、研究機関等と連携・協力し、共同研究や国内・国際セミナー、国際協力等を実施して、課題について調査、分析、評価等を行うとともに、アジア・太平洋地域をはじめ諸外国に対し我が国の実践的な研究成果を発信します。



# Mission and Vision of NISE

## ■Mission of NISE

The mission of our institute as the National Institute of Special Needs Education is to contribute to : Improving the quality of education for children with disabilities and to make educational provision to meet individual educational needs. We aim to do this by working with the national and local government organizations.

## ■Vision of NISE

### 1. Research Activities that contribute to National Administrative Needs

To undertake research that contributes to the formulation of National Policy for Children.

### 2. Practical Research that contribute to Educational Site

To undertake advanced and practical research that contributes to educational site.

### 3. Specialized Programs for Teacher Training

To provide systematic and special training for the school staff who plays the role of leadership in special needs education from local public organization and support them.

### 4. Training Programs that Respond to New Challenges

To implement training program for the major issue of National Policy and/or urgent issue at educational site flexibly and promptly.

### 5. Counseling and Consultation Activities that Supports Local Public Organization

To conduct consultation and provide the information for counseling and consultation to the organizations.

### 6. Information for Special Needs Education

To collect, analyze, arrange and make database of the information on special needs education from domestic and overseas and provide comprehensive information to teaching site.

### 7. Cooperation and Partnership with Universities and Organizations in Domestic and Overseas

To collaborate and cooperate with universities and organizations in domestic and overseas through seminars, to share our practical research results in special needs education. Also to research, analyze and evaluate the issues.





|                 |   |
|-----------------|---|
| 1971年（昭和46年）10月 | 国立特殊教育総合研究所が神奈川県横須賀市野比に発足   |
| 1971年（昭和46年）5月  | 国立特殊教育総合研究所の設置を内容とする文部省設置法の一部を改正する法律公布  |
| 1971年（昭和46年）7月  | 文部省に国立特殊教育総合研究所設置準備室設置  |
| 1971年（昭和46年）10月 | 国立特殊教育総合研究所の発足<br>企画室、運営部（庶務課、会計課）、視覚障害教育研究部、聴覚・言語障害教育研究部、精神薄弱教育研究部、肢体不自由・病弱教育研究部、情緒障害教育研究部及び重複障害教育研究部                              |
| 1972年（昭和47年）3月  | 研修棟、研修生宿泊棟及び講師宿泊棟竣工   |
| 1972年（昭和47年）5月  | 運営部研修情報課、教育工学研究部及び附属教育相談施設設置  |
| 1973年（昭和48年）3月  | 教育相談母子宿舎竣工  |
| 1973年（昭和48年）9月  | 相互協力機関として国立久里浜養護学校設置  |
| 1973年（昭和48年）9月  | 相互協力を行う機関として国立久里浜養護学校設置   |
| 1974年（昭和49年）3月  | 国立特殊教育総合研究所研究紀要第1巻創刊  |
| 1976年（昭和51年）5月  | 肢体不自由教育研究部と病弱教育研究部設置（肢体不自由・病弱教育研究部の改組）<br>国立久里浜養護学校附属武蔵野教育施設内に分室を設置   |
| 1981年（昭和56年）3月  | 国立特殊教育総合研究所英文紀要第1巻創刊  |
| 1981年（昭和56年）4月  | 企画室を廃止し、総合企画調整官を設置  |
| 1981年（昭和56年）10月 | 国立特殊教育総合研究所10周年   |
| 1981年（昭和56年）10月 | 「十年誌」刊行<br>第1回APEID参加国によるアジア・太平洋地域特殊教育セミナー開催  |
| 1991年（平成3年）10月  | 国立特殊教育総合研究所20周年   |
| 1992年（平成4年）10月  | 「二十年誌」刊行<br>創立20周年記念国際セミナー開催  |
| 1995年（平成7年）8月   | 東研修生宿泊棟竣工   |
| 1995年（平成7年）9月   | 特殊教育情報棟（特殊教育情報センター）竣工   |
| 1996年（平成8年）4月   | 特殊教育情報センター発足  |
| 2001年（平成13年）4月  | 独立行政法人国立特殊教育総合研究所の発足  |
| 1999年（平成11年）12月 | 独立行政法人国立特殊教育総合研究所法（平成11年法律第165号）公布  |
| 2001年（平成13年）4月  | 独立行政法人国立特殊教育総合研究所の発足<br>総務部、総合政策情報センター、視覚障害教育研究部、聴覚・言語障害教育研究部、知的障害教育研究部、肢体不自由教育研究部、病弱教育研究部、情緒障害教育研究部、重複障害教育研究部、情報教育研究部、分室及び教育相談センター |
| 2001年（平成13年）10月 | 国立特殊教育総合研究所30周年   |
| 2001年（平成13年）10月 | 「三十年誌」刊行<br>創立30周年・独立行政法人発足記念式典   |
| 2004年（平成16年）3月  | 大型改修工事完了  |
| 2004年（平成16年）4月  | 組織の改編<br>企画部、教育支援研究部、教育研修情報部の3部門及び教育相談センター設置（障害種別等の8研究部・18研究室、総合政策情報センター・教育相談センターを改組）<br>相互協力機関として筑波大学附属久里浜養護学校発足（国立久里浜養護学校廃止）      |
| 2006年（平成18年）5月  | 教育相談部設置（教育相談センターを改称）  |
| 2007年（平成19年）4月  | 独立行政法人国立特別支援教育総合研究所に名称変更  |
| 2006年（平成18年）6月  | 学校教育法の一部を改正する法律（平成18年法律第80号）公布  |
| 2007年（平成19年）4月  | 学校教育法の一部を改正する法律（平成18年法律第80号）等の施行<br>独立行政法人国立特別支援教育総合研究所に名称変更、総務部の改編   |
| 2008年（平成20年）4月  | 教育支援研究部を教育支援部に名称変更、発達障害教育情報センター設置<br>研究班体制を実施   |
| 2008年（平成20年）8月  | 発達障害教育情報センターWebサイトを公開   |

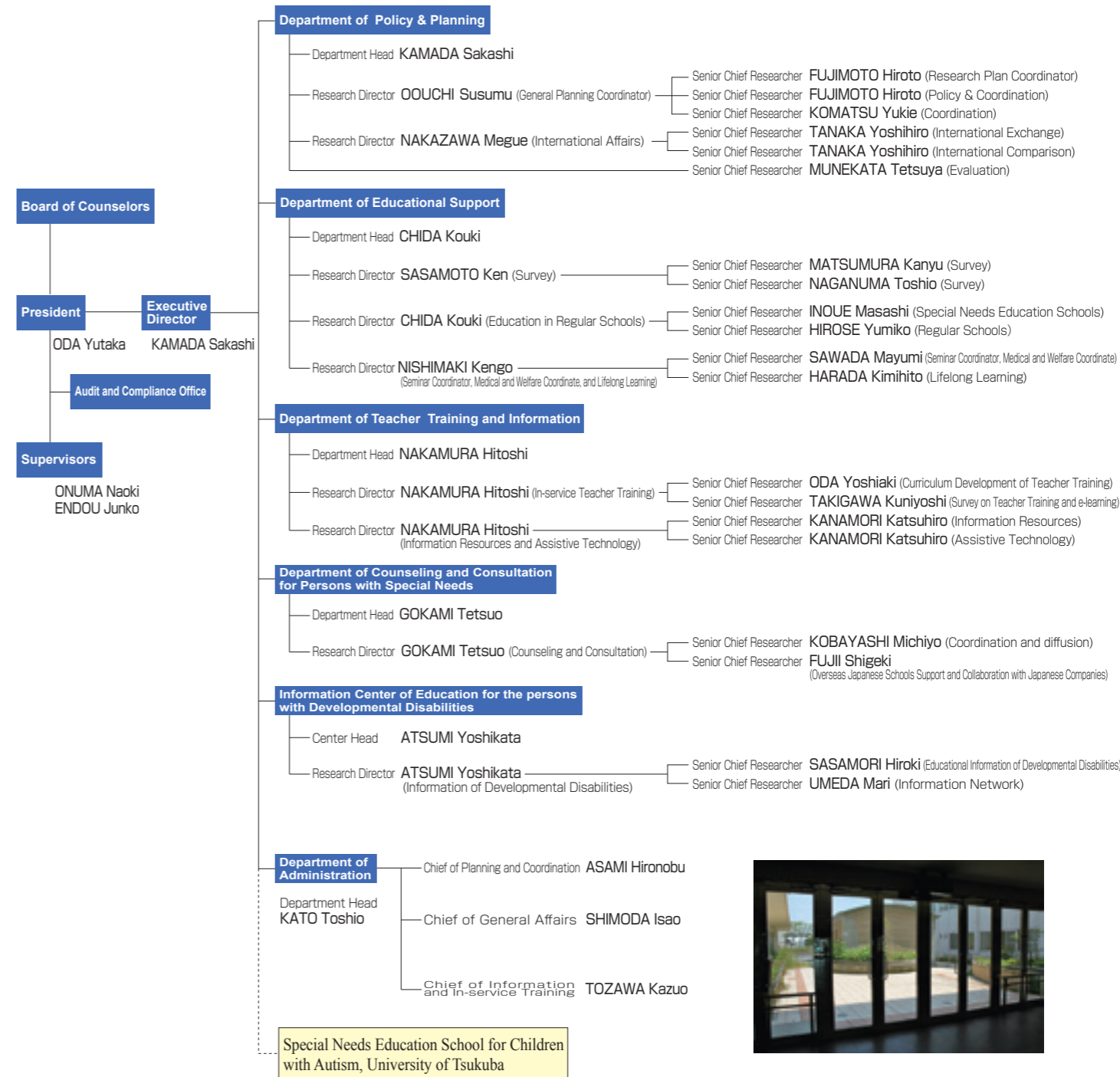
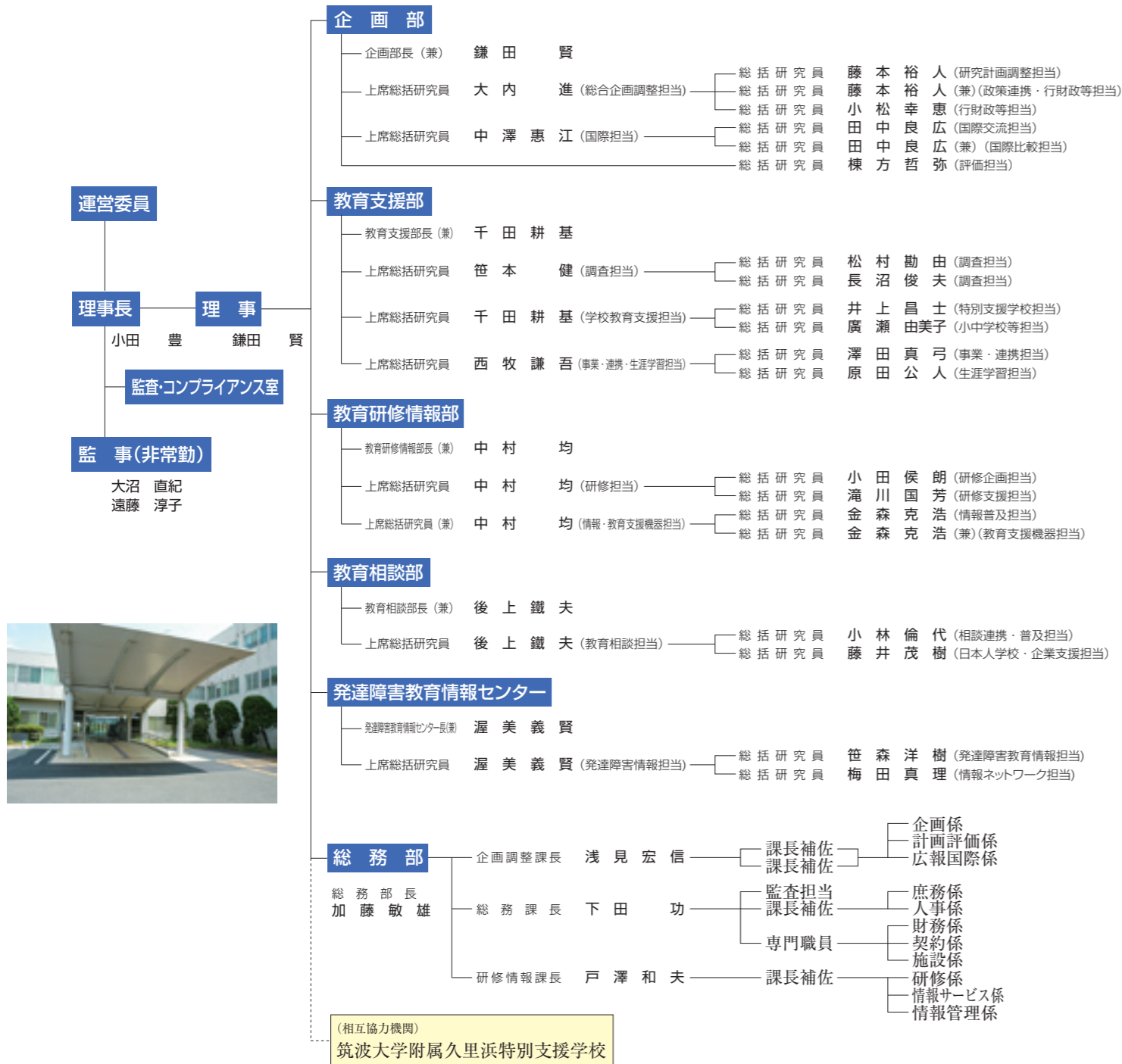


|           |   |
|-----------|---|
| Oct. 1971 | Establishment of National Institute of Special Education in Nobi, Yokosuka, Kanagawa, Japan   |
| May. 1971 | Promulgation of the law to revise a part of Ministry of Education, Culture, Sports, Science and Technology setting method containing the setting of National Institute of Special Education (NISE)  |
| Jul. 1971 | Set up the preparation office for establishing of NISE in Ministry of Education, Culture, Sports, Science and Technology  |
| Oct. 1971 | Commencement of NISE<br>(1. Planning Division, Department of Administration (Section of Personnel and General Affairs, Section of Accounting), 2. Department of the Visually Handicapped, 3. Department of the Speech and Hearing Handicapped, 4. Department of the Mentally Retarded, 5. Department of the Physically Handicapped, 6. Department of the Emotional Disturbed, 7. Department of the Multiplied Handicapped)  |
| Mar. 1972 | Completion of building facilities for "in-service Training" and dormitories for the trainees and lecturers  |
| May. 1972 | Established Training Information Systems Section at Department of Administration, Department of Educational Technology, and Institution of Educational consultation attached to NISE  |
| Mar. 1973 | Completion of the building for Mother and Child Educational Counseling Program  |
| Sep. 1973 | Establishment of the National Kurihama School for Handicapped Children as a Cooperation with NISE   |
| Sep. 1973 | Established the National Kurihama School for Handicapped Children as an organization of mutual cooperation  |
| Mar. 1974 | Published NISE bulletin Vol. 1  |
| May. 1976 | Reorganized Department of the Physically Handicapped into Department of Education for the Physically Handicapped and Department of Education for the Health Impaired<br>Set up a branch office in Musashino Institute of Education attached to National Kurihama School for Handicapped Children  |
| Mar. 1981 | Published NISE bulletin Vol. 1 English version  |
| Apr. 1981 | Abolished Planning Division and established Co-coordinator in Research and Planning   |
| Oct. 1981 | The Tenth Anniversary of NISE   |
| Oct. 1981 | Published "JUNENSHI" (a publication commemorative in the tenth year of NISE)<br>Held Asia Pacific International Seminar with the countries from APEID   |
| Oct. 1991 | The Twentieth Anniversary of NISE   |
| Oct. 1992 | Published "NIJUNENSHI" (a publication commemorative in the twentieth year of NISE)<br>Held the twentieth Anniversary International Seminar  |
| Aug. 1995 | Completion of building East Dormitory for trainee   |
| Sep. 1995 | Completion of building the Information Center of Special Education  |
| Apr. 1996 | Established Special Education information Center  |
| Apr. 2001 | Commencement of National Institute of Special Education as an Independent Administrative Agency   |
| Dec. 1999 | Promulgation of the law of NISE (1999. The 165th law)   |
| Apr. 2001 | Commencement of NISE as an independent administrative agency<br>1. Department of Administration, 2. Center for Policy Research, International Collaboration and Special Education Information, 3. Department of Education for Children with Visual Impairments, 4. Department of Education for Children with Speech and Hearing Handicaps, 5. Department of Education for children with Intellectual Disabilities, 6. Department of Education for Children with Physical/motor Disabilities, 7. Department of Education for Children with Health Impairments, 8. Department of Education for Children with Emotional Disturbance, 9. Department of Education for Children with Multiple Disabilities, 10. Department of Education and Information Technology, 11. Section of Education for Children with Autism, and 12. Clinical Center for Children with Special Needs. |
| Oct. 2001 | The Thirtieth Anniversary of NISE   |
| Oct. 2001 | Published "SANJUNENSHI" (a publication commemorative in the thirtieth year of NISE)<br>Held a ceremony for the thirtieth Anniversary and starting as an independent administrative agency   |
| Mar. 2004 | Completion of large-scale repair of the buildings   |
| Apr. 2004 | Established Department of Administration, Department of Educational Support Research, Department of Teacher Training and Information, and Clinical Center for Children with Special Needs<br>(Reorganized eight research departments and eighteen research sections in each sort of Impairments, Center for Policy Research, International Collaboration and Special Education Information, and Clinical Center for Children with Special Needs)<br>Established the Kurihama School for Handicapped Children attached to University of Tsukuba as an organization of mutual cooperation (abolished the National Kurihama School for Handicapped Children)   |
| May. 2006 | Established Department of Counseling and Consultation for Persons with Special Needs<br>(change the name of Clinical Center for Children with Special Needs)  |
| Apr. 2007 | Renamed to "National Institute of Special Needs Education"  |
| Jun. 2006 | Promulgation of the proposed law to revise a part of the School Education Act (2006.the 80th law)   |
| Apr. 2007 | Enforced the law to revise a part of the School Education Act (2006.the 80th law)<br>Renamed to "National Institute of Special Needs Education"<br>The Reorganized Department of Administration   |
| Apr. 2008 | Renamed Department of Educational Support Research to Department of Educational Support<br>Established the organization of Information Center of Education for the persons with Developmental Disabilities<br>Introduced Research Unit System   |
| Oct. 2008 | Established a website of Information Center of Education for the persons with Developmental Disabilities  |



# 組織・役職員

# Organization・Staff



**運営委員 2009.5.1現在**

|        |                                    |
|--------|------------------------------------|
| 池田 敬史  | 全国特別支援学校肢体不自由教育校長会会長               |
| 池田 由紀江 | 健康科学大学健康科学部教授                      |
| 射場 正男  | 全国特別支援学校病弱教育校長会会長                  |
| 岩井 雄一  | 全国特別支援学校校長会会長                      |
| 梅谷 忠勇  | 日本特殊教育学会理事長                        |
| 尾崎 祐三  | 全国特別支援学校知的障害教育校長会会長                |
| 加牧 子   | 国立精神・神経センター精神保健研究所                 |
| 香川 邦生  | 健康科学大学健康科学部教授                      |
| 近藤 信司  | 国立教育政策研究所長                         |
| 坂井 美恵子 | 全国聾学校長会会長                          |
| 澤田 晋   | 全国盲学校長会会長                          |
| 鈴木 茂   | 国立障害者リハビリテーションセンター更生訓練所理療教育・就労支援部長 |
| 須藤 勝   | 全国高等学校長協会常務理事                      |

**役員・職員数 (平成21年度) 2009.5.1現在**

|     |        |
|-----|--------|
| 役員  | 4 (2)  |
| 一般職 | 27     |
| 研究職 | 44     |
| 合計  | 75 (2) |

( ) 内は非常勤で内数

**Board of Counselors 2009.5.1**

|                |
|----------------|
| IKEDA Takashi  |
| IKEDA Yukie    |
| IBA Masao      |
| IWAI Yuichi    |
| UMETANI Tadao  |
| OZAKI Yuzo     |
| KAGA Makiko    |
| KAGAWA Kunio   |
| KONDO Shinji   |
| SAKAI Mieko    |
| SAWADA Susumu  |
| SUZUKI Shigeru |
| SUDO Masaru    |

**Staff (2009) 2009.5.1**

|                 |       |
|-----------------|-------|
| Executive Staff | 4(2)  |
| Clerical Staff  | 27    |
| Research Staff  | 44    |
| Total           | 75(2) |

## ■企画部

1. 研究所の業務に係る調査及び研究に関する総合的な企画及び立案並びに調整に関すること。
2. 研究の基本計画及び年度計画に関すること。
3. 企画部の所掌事務にかかる調査及び研究に関すること。
4. 研究課題設定の助言及び調整に関すること。
5. 国内外の特別支援教育に関する研究動向の調査及び大学等関係機関との研究協力にかかる調整に関すること。
6. 筑波大学附属久里浜特別支援学校との研究協力に関すること。
7. 障害者の教育の政策的課題に関する調査・分析に関すること。
8. 特別支援教育に関する関係法制及び行財政施策に関する調査・分析に関すること。
9. 外国の研究機関、大学等の連携協力及び研究者の国際交流並びに国内関係情報の諸外国への提供に関すること。
10. 国際セミナー及び国際会議に関すること。
11. 外国の障害者の教育に関する基礎的な事項の調査及び研究に関すること。
12. 研究所の業務に係る評価に関する企画及び立案に関すること。

## ■教育支援部

1. 教育支援部の所掌事務にかかる調査及び研究に関すること。
2. 障害者の教育に関する調査の計画立案及び実施に関すること。
3. 特別支援教育の理解啓発及び関連事業の実施に関すること。
4. 地方自治体等が実施する特別支援教育推進事業及び教員の資質向上事業への支援にかかる所内の調整に関すること。
5. 特別支援学校への支援及び連携協力に関すること。
6. 幼稚園、小学校、中学校、高等学校及び中等教育学校への支援及び連携協力に関すること。
7. 国立特別支援教育総合研究所セミナーの企画立案及び実施並びに研究所が実施するその他のセミナー計画等の調整に関すること。
8. 医療・労働・福祉等にかかる関係機関との情報交換及び連携協力に関すること。
9. 各種学校長会、学会その他関係機関との情報交換及び連携協力に関すること。
10. 障害者の生涯学習、高等教育における学習支援に関すること。

## ■教育研修情報部

1. 研究所の行う研修事業の企画及び立案に関すること。
2. 教育研修情報部の所掌事務にかかる調査及び研究に関すること。
3. 地方公共団体の研修等の調査及び支援に関すること。
4. インターネットによる配信講義等の開発・提供に関すること。
5. 障害者の教育、教材及び教育支援機器に関する情報・資料の収集・提供に関すること。
6. 研究成果の普及に関すること。(他の部及びセンターの所掌に係るものを除く。)
7. 情報手段活用及び教育支援機器の評価・活用及び関係者に対する支援に関すること。

## ■教育相談部

1. 障害者に関する教育相談のうち主として地方公共団体等と連携した専門的かつ総合的な相談に関すること。
2. 教育相談部の所掌事務にかかる調査及び研究に関すること。
3. 教職員への相談、助言、指導及び支援に関すること。
4. 都道府県特別支援教育センター等における教育相談への支援に関すること。
5. 教育相談に係る情報の収集・提供に関すること。
6. 特別支援教育に関する日本人学校等及び在留邦人への支援に関すること。
7. 特別支援教育に関し、企業等への理解啓発及び支援に関すること。

## ■発達障害教育情報センター

1. 発達障害教育情報センターの所掌事務にかかる調査及び研究に関すること。
2. 発達障害関連情報の収集・提供に関すること。
3. 発達障害担当教員の研修用講義コンテンツの開発・提供に関すること。
4. 発達障害に関する関係者への支援に関すること。
5. 発達障害に関する理解啓発に関すること。
6. 発達障害関係諸機関との連携及び調整に関すること。

## ■Department of Policy & Planning

1. Comprehensive planning and coordination on NISE's various research projects.
2. Overseeing NISE's master plan on research studies and annual goals.
3. Conducting research studies and analyses regarding Policy and Planning Department.
4. Coordinating and providing advising services on research theme planning.
5. Investigating research trends on Special Needs Education and coordinating collaborative research projects among NISE and other research institutes and universities.
6. Overseeing collaborative research activities between NISE and the Special Needs Education School for Children with Autism, University of Tsukuba.
7. Conducting research studies and analyses on policy issues relating to education of persons with disabilities.
8. Conducting research studies and analyses on legislative and financial measures relating Special Needs Education.
9. Overseeing collaborative projects and international exchange activities among various counterparts as well as presenting Japanese educational information to the world.
10. Planning and conducting international seminars and conferences in the field of Special Needs Education.
11. Conducting research studies and analyses on basic data relating to education for persons with disabilities in overseas countries.
12. Planning and conducting NISE's necessary self evaluation programs to the nation.

## ■Department of Educational Support

1. Investigations and researches conducted by Department of Educational Support.
2. Planning and conducting the investigation on special needs education.
3. Conducting awareness campaign and related projects on special needs education.
4. Coordinating the support for special needs education promoting projects and improving teachers' expertise projects conducted by local government.
5. Support and collaboration with special needs education schools.
6. Support and collaboration with kindergartens and regular schools.
7. Planning and Conducting National Institute of Special Needs Education Seminar and other seminars conducted by NISE.
8. Information exchange and collaboration with institutions related with medical, labor and welfare.
9. Information exchange and collaboration with school principals' meeting, academic conference and other related institutions.
10. Learning support for lifelong learning and tertiary education for persons with disabilities.

## ■Department of Teacher Training and Information

1. Planning in-service teacher training programs at NISE.
2. Investigations and researches on in-service teacher training, information resources, and assistive technology.
3. Investigating and supporting for teacher training programs conducted by local education boards.
4. Providing the teacher training contents using ICT.
5. Collecting and supplying information and data on special needs education, teaching materials and assistive technology.
6. Supplying information of research outcomes.
7. Evaluation of ICT and assistive technology devices to education of children with disabilities.

## ■Department of Counseling and Consultation for Persons with Special Needs

1. Conducting researches and studies on counseling and consultation services of special needs education.
2. Investigations and researches conducted by Department of Counseling and Consultation for Persons with Special Needs.
3. Offering advice, guidance and supports for teachers and other related staffs in charge of special needs education.
4. Supporting other counseling services conducted by local education centers or other public educational organizations.
5. Collecting and providing information of counseling and consultation services for children with special needs.
6. Contribution to special needs education of overseas Japanese schools, support for children with special needs in overseas.
7. Awareness campaign and collaboration with overseas Japanese companies.

## ■Information Center of Education for the persons with Developmental Disabilities

1. Conducting the investigations and researches.
2. Gathering and supply of information on developmental disabilities.
3. Development of lecture contents and supply of them by internet for teachers in charge of developmental disabilities.
4. Support for the persons in charge of persons with developmental disabilities.
5. Promoting understanding and enlightenment on developmental disabilities.
6. Collaboration and coordination with other institutions related to the support for persons with developmental disabilities.



# 研究

## ■研究体制

本研究所では、国のナショナルセンターとして障害のある子ども一人一人の教育的ニーズに対応した教育の実現に寄与するために、国の政策課題や教育現場等の喫緊の課題等、重要性の高い研究に取り組んでいます。こうした研究活動をより戦略的組織的に推進するために、平成20年度から「研究班」制を導入するとともに、

## ●研究班

研究班は、障害種を超えた横断的課題や障害種等に応じた専門性に対応して、5研究系に繋がる13の研究班で構成されています。

研究系は、総合的横断的な課題に対応する「特別支援教育研究系」と障害種等に応じた課題に対応する研究系に大きく二分されます。障害種等に応じた研究系は、さらに「重複障害研究系」「感覚障害・言語障害研究系」

### 平成21年度 研究班構成

中長期を展望して計画的組織的に研究を推進するために平成20年8月に「研究基本計画」を策定しました。「研究班」は、「研究基本計画」に基づいて各年度の研究計画を立案し、研究体制の編成、進行管理、評価等を担う研究の実施母体として機能しています。研究班では、それぞれの班が担う課題毎にチームを編成して研究を実施しています。

「運動障害・健康障害研究系」「知的障害・発達障害研究系」の4つに区分されています。各研究班では、それぞれ研究課題を設定し、課題に応じたチームを構成して研究を推進しています。なお、特定の課題や班を超えた複合的課題、共通課題などに対しては、必要に応じて関係する班による共同研究体制を敷いたり時限を定めた研究班等を設置したりすることによって研究を推進することとしています。

| 研究系          | 研究班  | ◎班長, ○副班長   | 構成員                                     |   |   |   |                                  |   | 平成21年度研究課題   |
|--------------|--|---|---|---|---|---|----------------------------------|---|--|
|              |  |   | 上席総括研究員                                 | 総括研究員   |   | 主任研究員                                     |                                  | 研究員   |  |
| 特別支援教育研究系    | 障害のある子どもの教育の在り方に関する研究班 (在り方班)                                    | ◎藤本 裕人 (総括研究員)<br>○大内 進 (上席総括研究員)<br>○徳永亜希雄 (主任研究員)     | 渥美 義賢<br>大内 進<br>笹本 健<br>中澤 恵江<br>西牧 謙吾 | 滝川 国芳<br>廣瀬由美子<br>藤本 裕人<br>小松 幸恵                            | 田中 良広<br>藤井 茂樹<br>松村 勤由<br>原田 公人                            | 金子 健<br>横尾 俊<br>太田 容次<br>大城 政之            | 玉木 宗久<br>徳永亜希雄<br>猪子秀太郎<br>菊地 一文 | 齊藤由美子<br>渡邊 正裕  | 特別支援教育におけるICF-CYの活用に関する実際研究 (専門研究A)<br>障害のある子どもの教育に活用できる脳科学に関する研究 (専門研究A)<br>障害のある子どもの今後の教育についての基礎研究 -日本社会に即したインクルーシブ教育の実践にむけて- (専門研究A)  |
|              | 特別支援教育の推進に関する研究班 (推進班)   | ◎大内 進 (上席総括研究員)<br>○藤井 茂樹 (総括研究員)<br>○澤田 真弓 (総括研究員)     | 渥美 義賢<br>大内 進<br>後上 鐵夫<br>千田 耕基<br>中村 均 | 井上 昌士<br>小田 侯朗<br>小林 倫代<br>澤田 真弓<br>長沼 俊夫<br>藤井 茂樹<br>小松 幸恵 | 梅田 真理<br>金森 克浩<br>笹森 洋樹<br>滝川 国芳<br>原田 公人<br>棟方 哲弥<br>藤本 裕人 | 大崎 博史<br>小澤 至賢<br>菊地 一文<br>牧野 泰美<br>玉木 宗久 | 大城 政之<br>海津亜希子<br>久保山茂樹<br>猪子秀太郎 | 伊藤 由美<br>植木田 潤<br>柳澤亜希子<br>涌井 恵<br>齊藤由美子                | 特別支援教育における教育課程の在り方に関する研究 -複数の障害種への対応及び幼・小学部から高等部までの一貫した教育課程の工夫- (重点推進研究)<br>障害のある子どもへの一貫した支援システムに関する研究 -後期中等教育における発達障害への支援を中心として- (重点推進研究)<br>特別支援学校の特性を踏まえた学校評価の在り方に関する実際研究 (専門研究A) |
|              | 障害のある子どもの就学, 進学, 就労等支援及び高等教育支援に関する研究班 (移行支援班)                    | ◎原田 公人 (総括研究員)<br>○小林 倫代 (総括研究員)                        | 千田 耕基<br>後上 鐵夫                          | 小林 倫代<br>笹森 洋樹<br>藤井 茂樹                                     | 原田 公人<br>田中 良広<br>梅田 真理                                     | 太田 容次<br>徳永亜希雄<br>玉木 宗久<br>小澤 至賢          | 久保山茂樹<br>大城 政之<br>大崎 博史          | 植木田 潤<br>柳澤亜希子  | 障害のある子どもへの進路指導・職業教育の充実に関する研究 (専門研究A)   |
|              | 情報化及び教育支援機器に関する研究班 (情報・支援機器班)                                    | ◎棟方 哲弥 (総括研究員)<br>○中村 均 (上席総括研究員)                       | 中村 均                                    | 棟方 哲弥   | 金森 克浩   | 太田 容次                                     |                                  | 渡邊 正裕   | 障害の重度化と多様化に対応するアシスティブ・テクノロジーの活用と評価に関する研究 (専門研究A)   |
| 重複障害研究系      | 重複障害のある子どもの特別支援教育に関する研究班 (重複班)                                   | ◎笹本 健 (上席総括研究員)<br>○中澤 恵江 (上席総括研究員)<br>○後上 鐵夫 (上席総括研究員) | 笹本 健<br>中澤 恵江<br>西牧 謙吾<br>後上 鐵夫<br>大内 進 | 井上 昌士<br>笹森 洋樹<br>田中 良広<br>廣瀬由美子<br>松村 勤由<br>棟方 哲弥          | 小田 侯朗<br>長沼 俊夫<br>原田 公人<br>藤本 裕人                            | 大崎 博史                                     | 齊藤由美子                            | 特別支援学校における障害の重複した子ども一人一人の教育的ニーズに応じる教育の在り方に関する研究 (専門研究B) |  |
|              | 視覚に障害のある子どもの特別支援教育に関する研究班 (視覚班)                                  | ◎田中 良広 (総括研究員)<br>○千田 耕基 (上席総括研究員)                      | 千田 耕基<br>大内 進<br>中澤 恵江                  | 澤田 真弓   | 田中 良広   | 金子 健                                      |                                  |   | 特別支援学校及び通常の学校に在籍する視覚障害のある児童生徒の教科指導の質の向上に関する研究 (専門研究B)  |
| 感覚障害・言語障害研究系 | 聴覚に障害のある子どもの特別支援教育に関する研究班 (聴覚班)                                  | ◎小田 侯朗 (総括研究員)<br>○原田 公人 (総括研究員)                        | 中澤 恵江                                   | 小田 侯朗<br>藤本 裕人  | 原田 公人<br>松村 勤由  | 横尾 俊<br>牧野 泰美                             | 久保山茂樹                            |   | 聾学校における授業とその評価に関する研究 -手話活用を含めた指導法の改善と言語力・学力の向上を目指して- (専門研究B)   |
|              | 言語に障害のある子どもの特別支援教育に関する研究班 (言語班)                                  | ◎松村 勤由 (総括研究員)<br>○後上 鐵夫 (上席総括研究員)                      | 後上 鐵夫                                   | 小林 倫代<br>松村 勤由  | 小田 侯朗<br>藤井 茂樹  | 久保山茂樹                                     | 牧野 泰美                            |   | 言語障害教育における指導の内容・方法・評価に関する研究 -言語障害教育実践ハンドブックの作成に向けて- (専門研究B)  |
| 運動障害・健康障害研究系 | 肢体不自由のある子どもの特別支援教育に関する研究班 (肢体不自由班)                               | ◎長沼 俊夫 (総括研究員)<br>○笹本 健 (上席総括研究員)                       | 笹本 健                                    | 金森 克浩   | 長沼 俊夫   | 徳永亜希雄                                     | 大崎 博史                            | 齊藤由美子   | 肢体不自由のある子どもの教育における教員の専門性向上に関する研究 -特別支援学校 (肢体不自由) の専門性向上に向けたモデルの提案- (専門研究B)   |
|              | 病弱・身体虚弱等にある子どもの特別支援教育に関する研究班 (病弱班)                               | ◎西牧 謙吾 (上席総括研究員)<br>○滝川 国芳 (総括研究員)                      | 西牧 謙吾                                   | 滝川 国芳   |   | 太田 容次                                     | 徳永亜希雄                            | 植木田 潤   | 小・中学校に在籍する病気による長期欠席者への特別支援教育の在り方に関する研究 (専門研究B)   |
| 知的障害・発達障害研究系 | 知的障害のある子どもの特別支援教育に関する研究班 (知的班)                                   | ◎井上 昌士 (総括研究員)<br>○猪子秀太郎 (主任研究員)                        |   | 井上 昌士<br>棟方 哲弥  | 松村 勤由   | 猪子秀太郎<br>小澤 至賢<br>大城 政之                   | 大崎 博史<br>菊地 一文                   | 涌井 恵  | 知的障害教育におけるキャリア教育の在り方に関する研究 -「キャリア発達段階・内容表 (試案)」に基づく実践モデルの構築を目指して- (専門研究B)<br>知的障害者である児童生徒に対する教育を行う特別支援学校に在籍する児童生徒の増加の実態と教育的対応に関する研究 (専門研究B)  |
|              | 自閉症のある子どもの特別支援教育に関する研究班 (自閉症班)                                   | ◎廣瀬由美子 (総括研究員)<br>○小澤 至賢 (主任研究員)                        | 渥美 義賢<br>大内 進                           | 井上 昌士   | 廣瀬由美子   | 小澤 至賢<br>菊地 一文                            | 大城 政之                            | 柳澤亜希子   | 自閉症スペクトラムの児童生徒に対する効果的な指導内容・指導方法に関する実際研究 -小・中学校における特別支援学級を中心に- (重点推進研究)   |
|              | 発達障害 (LD・ADHD・高機能自閉症等) のある子ども又は情緒障害のある子どもの特別支援教育に関する研究班 (発達・情緒班) | ◎笹森 洋樹 (総括研究員)<br>○渥美 義賢 (上席総括研究員)<br>○廣瀬由美子 (総括研究員)    | 渥美 義賢<br>笹本 健                           | 梅田 真理<br>小松 幸恵<br>廣瀬由美子                                     | 小林 倫代<br>笹森 洋樹<br>藤井 茂樹                                     | 大城 政之<br>久保山茂樹<br>大崎 博史                   | 海津亜希子<br>玉木 宗久<br>太田 容次          | 伊藤 由美<br>柳澤亜希子<br>涌井 恵<br>植木田 潤                         | 小・中学校等における発達障害のある子どもへの教科教育等における支援に関する研究 (重点推進研究)   |
|              |  |   |   |   |   |   |                                  |   |  |

# Research

## Research System

The institute conducts highly important research in areas such as issues concerning national policy and urgent issues related to the classroom, in order to be a national center contributing to the realization of education responding to the individual educational needs of each child with disability. To better promote such research activities strategically and systematically, along with the adoption of the Research Unit System from FY 2008, the institute prepared its “Basic Research Plan” in August 2008, to promote research in a planned and systematic manner with sights set on the medium- and long-term perspective.

The research units function as the branch of institute that conducts research, drafting the research plan for every fiscal year based on the “Basic Research Plan” and undertaking duties such as preparing the organizational system for conducting research and managing the progress of research projects and evaluating them. The Research Unit System operates by having the respective research units form individual research teams for each theme to be studied that the unit is responsible for.

## Research Unit

The institute has 13 research units in five research fields to accommodate cross-sectional themes that traverse various types of disabilities and that specialize in a specific type of disability. The research groups can be broadly divided into the Special Needs Education Group, which handles comprehensive, cross-sectional themes, and the research groups covering areas of study that are based on disability type, etc. The latter groups are the Multiple Disabilities Group; Sensory Impairments, Speech and Language

Impairments Group; Motor Difficulties, Health Impairments Group and Intellectual Disabilities, Developmental Disabilities Group. The research units advance research by establishing individual research themes and forming a team to handle each theme specifically. In addition, joint research systems and set-terms are set up as needed with the participation of the relevant research units, to deal with special themes, cross-sectional interdisciplinary themes and common themes.

### 2009 The Composition of Research Units

| Research Group   | Research Unit   | Unit leader, Sub  | Constituent member |                         |                    |                  |                   | 2009 Research titles   |   |
|--|---|---|--------------------|-------------------------|--------------------|------------------|-------------------|--|---|
|  |   |   | Research Director  | Senior Chief Researcher |                    | Chief Researcher | Researcher        |  |   |
| Special Needs Education Group                                | Perspective Unit  | ◎FUJIMOTO Hiroto<br>○OOUCHI Susumu<br>○TOKUNAGA Akio    | ATSUMI Yoshikata   | TAKIGAWA Kuniyoshi      | TANAKA Yoshihiro   | KANEKO Takeshi   | TAMAKI Munehisa   | SAITO Yumiko   | ・ Practical study on the use of ICF-CY in special needs education (Specialized Research A)<br>・ Study on brain science applicable to education for children with disabilities (Specialized Research A)<br>・ Basic Research on the Future Education of Children with Disabilities -For the Practice of Inclusive Education in Conformity with Japanese Society- (Specialized Research A)   |
|  |   |   | OOUCHI Susumu      | HIROSE Yumiko           | FUJII Shigeki      | YOKOO Shun       | TOKUNAGA Akio     | WATANABE Masahiro  |   |
|  |   |   | SASAMOTO Ken       | FUJIMOTO Hiroto         | MATSUMURA Kanyu    | OTA Hirotsugu    | INOKO Hidetarou   |  |   |
|  |   |   | NAKAZAWA Megue     | KOMATSU Sachie          | HARADA Kimihito    | OSHIRO Masayuki  | KIKUCHI Kazufumi  |  |   |
|  |   |   | NISHIMAKI Kengo    |                         |                    |                  |                   |  |   |
|  | Promoting Unit  | ◎OOUCHI Susumu<br>○FUJII Shigeki<br>○SAWADA Mayumi      | ATSUMI Yoshikata   | INOUE Masashi           | UMEDA Mari         | OSAKI Hirofumi   | OSHIRO Masayuki   | ITO Yumi   | ・ Study on curricula in schools for special needs education -Teaching children with multiple disabilities and an integrated course of study covering primary through upper secondary departments- (Key Research)<br>・ Study on an integrated support system for children with disabilities -Highlighting support for developmental disorders in the upper secondary education- (Key Research)<br>・ Substantive study on effective school evaluation based on specific characteristics of schools for special needs education (Specialized Research A) |
|  |   |   | OOUCHI Susumu      | ODA Yoshiaki            | KANAMORI Katsuhiko | OZAWA Michimasa  | KAIZU Akiko       | UEKIDA Jun   |   |
|  |   |   | GOKAMI Tetsuo      | KOBAYASHI Michiyo       | SASAMORI Hiroki    | KIKUCHI Kazufumi | KUBOYAMA Shigeki  | YANAGISAWA Akiko   |   |
|  |   |   | CHIDA Kouki        | SAWADA Mayumi           | TAKIGAWA Kuniyoshi | MAKINO Yasumi    | INOKO Hidetarou   | WAKUI Megumi   |   |
|  |   |   | NAKAMURA Hitoshi   | NAGANUMA Toshio         | HARADA Kimihito    | TAMAKI Munehisa  |                   | SAITO Yumiko   |   |
|  |   |   |                    | FUJII Shigeki           | MUNEKATA Tetsuya   |                  |                   |  |   |
|  | Transition Support Unit                                 | ◎HARADA Kimihito<br>○KOBAYASHI Michiyo                  | CHIDA Kouki        | KOBAYASHI Michiyo       | HARADA Kimihito    | OTA Hirotsugu    | KUBOYAMA Shigeki  | UEKIDA Jun   | ・ Study on the improvement of the career guidance and the vocational education (Specialized Research A)   |
|  |   |   | GOKAMI Tetsuo      | SASAMORI Hiroki         | TANAKA Yoshihiro   | TOKUNAGA Akio    | OSHIRO Masayuki   | YANAGISAWA Akiko   |   |
|  |   |   | FUJII Shigeki      | UMEDA Mari              | TAMAKI Munehisa    | OSAKI Hirofumi   |                   |  |   |
| ICT and Assistive Technology Unit                            | ◎MUNEKATA Tetsuya<br>○NAKAMURA Hitoshi                  | NAKAMURA Hitoshi  | MUNEKATA Tetsuya   | KANAMORI Katsuhiko      | OTA Hirotsugu      |                  | WATANABE Masahiro | ・ Implementation and evaluation study on the use of assistive technology (AT) in the classroom for responding to diverse needs of children with disabilities (Specialized Research A)  |   |
| Multiple Disabilities Group                                  | Multiple Disabilities Unit                              | ◎SASAMOTO Ken<br>○NAKAZAWA Megue<br>○GOKAMI Tetsuo      | SASAMOTO Ken       | INOUE Masashi           | ODA Yoshiaki       | OSAKI Hirofumi   |                   | SAITO Yumiko   | ・ Study on Education to Best Meet the Individual Needs of Children with Multiple Disabilities in Schools for Special Needs Education (Specialized Research B)   |
|  |   |   | NAKAZAWA Megue     | SASAMORI Hiroki         | NAGANUMA Toshio    |                  |                   |  |   |
|  |   |   | NISHIMAKI Kengo    | TANAKA Yoshihiro        | HARADA Kimihito    |                  |                   |  |   |
|  |   |   | GOKAMI Tetsuo      | HIROSE Yumiko           | FUJIMOTO Hiroto    |                  |                   |  |   |
|  |   |   | OOUCHI Susumu      | MATSUMURA Kanyu         | MUNEKATA Tetsuya   |                  |                   |  |   |
| Sensory Disabilities - Speech and Language Group             | Visual Impairments Unit                                 | ◎TANAKA Yoshihiro<br>○CHIDA Kouki                       | CHIDA Kouki        | SAWADA Mayumi           | TANAKA Yoshihiro   | KANEKO Takeshi   |                   |  | ・ Study on qualitative improvement of course instruction for children with visual impairments enrolled in schools for special needs education and regular schools (Specialized Research B)  |
|  |   |   | OOUCHI Susumu      |                         |                    |                  |                   |  |   |
|  |   |   | NAKAZAWA Megue     |                         |                    |                  |                   |  |   |
| Deaf and Hard of Hearing Unit                                | ◎ODA Yoshiaki<br>○HARADA Kimihito                       | NAKAZAWA Megue  | ODA Yoshiaki       | HARADA Kimihito         | YOKOO Shun         |                  | KUBOYAMA Shigeki  | ・ Study on teaching and evaluation in school for the deaf -Aiming at improvement of teaching methods including the use of sign language and upgrading of language skills and literary ability- (Specialized Research B)  |   |
|  |   |   | FUJIMOTO Hiroto    | MATSUMURA Kanyu         | MAKINO Yasumi      |                  |                   |  |   |
| Speech and Language Disorders Unit                           | ◎MATSUMURA Kanyu<br>○GOKAMI Tetsuo                      | GOKAMI Tetsuo   | KOBAYASHI Michiyo  | ODA Yoshiaki            | KUBOYAMA Shigeki   |                  | MAKINO Yasumi     | ・ Study on the content, method and evaluation of instruction in education for children with speech and language disabilities-Aiming at developing a practical guidebook for education for children with speech and language disabilities- (Specialized Research B) |   |
|  |   |   | MATSUMURA Kanyu    | FUJII Shigeki           |                    |                  |                   |  |   |
| Motor Difficulties - Health Impairments Group                | Physical/Motor Disabilities Unit                        | ◎NAGANUMA Toshio<br>○SASAMOTO Ken                       | SASAMOTO Ken       | KANAMORI Katsuhiko      | NAGANUMA Toshio    | TOKUNAGA Akio    | OSAKI Hirofumi    | SAITO Yumiko   | ・ Study on improving teacher's expertise in education for children with physical/motor disabilities-Propose a model for upgrading schools for special needs education (physical disabilities)expertise- (Specialized Research B)  |
|  |   |   |                    |                         |                    |                  |                   |  |   |
| Health Impairments Unit                                      | ◎NISHIMAKI Kengo<br>○TAKIGAWA Kuniyoshi                 | NISHIMAKI Kengo   | TAKIGAWA Kuniyoshi |                         |                    | OTA Hirotsugu    | TOKUNAGA Akio     | UEKIDA Jun   | ・ Study on special needs education for long-time absentees due to illness who are enrolled in primary and lower secondary schools (Specialized Research B)  |
|  |   |   |                    |                         |                    |                  |                   |  |   |
| Intellectual Disabilities - Developmental Disabilities Group | Intellectual Disabilities Unit                          | ◎INOUE Masashi<br>○INOKO Hidetarou                      |                    | INOUE Masashi           | MATSUMURA Kanyu    | INOKO Hidetarou  | OSAKI Hirofumi    | WAKUI Megumi   | ・ Study on career education in education for children with intellectual disabilities-Aiming to build a practical model based on a "table of Stage and Contents of Career Development(draft)" (Specialized Research B)<br>・ Research Concerning the Current Increase in Students Enrolled in Schools for Special Needs Education Educating Children with Intellectual Disabilities and the Corresponding Educational Response to This Situation (Specialized Research B)   |
|  |   |   |                    | MUNEKATA Tetsuya        |                    | OZAWA Michimasa  | KIKUCHI Kazufumi  |  |   |
|  |   |   |                    |                         |                    | OSHIRO Masayuki  |                   |  |   |
|  | Autism Unit   | ◎HIROSE Yumiko<br>○OZAWA Michimasa                      | ATSUMI Yoshikata   | INOUE Masashi           | HIROSE Yumiko      | OZAWA Michimasa  | OSHIRO Masayuki   | YANAGISAWA Akiko   | ・ Practical study on the content of instruction and teaching methods for autistic children -Focusing on special support classes in primary and lower secondary schools- (Key Research)  |
|  |   |   | OOUCHI Susumu      |                         |                    | KIKUCHI Kazufumi |                   |  |   |
|  | Developmental Disabilities and Emotional Disorders Unit | ◎SASAMORI Hiroki<br>○ATSUMI Yoshikata<br>○HIROSE Yumiko | ATSUMI Yoshikata   | UMEDA Mari              | KOBAYASHI Michiyo  | OSHIRO Masayuki  | KAIZU Akiko       | ITO Yumi   | ・ Study on curricular education and other support for children with developmental disabilities in primary and lower secondary schools (Key Research)  |
|  |   |   | SASAMOTO Ken       | KOMATSU Sachie          | SASAMORI Hiroki    | KUBOYAMA Shigeki | TAMAKI Munehisa   | YANAGISAWA Akiko   |   |
|  |   |   | HIROSE Yumiko      | FUJII Shigeki           | OSAKI Hirofumi     | OTA Hirotsugu    | WAKUI Megumi      |  |   |
|  |   |   |                    |                         |                    |                  | UEKIDA Jun        |  |   |



## ●研究区分・研究種別

| 研究区分   | 研究種別   | 研究の性質   |
|--------|--------|---|
| 基幹研究   | 重点推進研究 | 専門研究の内、重要性及び緊急性という観点から重点的に推進する研究。   |
|        | 専門研究A  | 障害種別によらない研究で、特別支援教育推進のための横断的研究、障害種別の共通テーマの研究など。主として、特別支援教育研究系や重複障害研究系の研究班が実施母体となって実施。 |
|        | 専門研究B  | 障害種別等に対応した専門的研究。主として、重複障害研究系、感覚障害・言語障害研究系、運動障害・健康障害研究系、知的障害・発達障害研究系の各班が実施母体となって実施。    |
|        | 専門研究C  | 業務上必要な研究で、かつ全所的に取り組むことが求められる研究。関係業務部の職員を中心に、他の職員の協力も得て行われる研究。                         |
|        | 専門研究D  | 上に該当しない先端的、試験的、萌芽的研究。   |
| 外部資金研究 | 科研費等研究 | 科学研究費補助金等の外部資金を獲得して行う研究。  |
| 受託研究   | 受託研究   | 外部から委託を受けて行う研究。   |
| 共同研究   | 共同研究   | 本研究所において実施されている実際の・総合的研究と大学や大学共同利用機関、医療・福祉機関等において実施されている基礎的・理論的な研究を融合する研究。            |
| 調査研究   | 調査研究   | 企画部、教育支援部、教育研修情報部、教育相談部、発達障害教育情報センターの業務遂行上必要な調査及び研究。                                  |

## ●Research Groups and Research Categories

| Research Group                    | Research Categories                    | Characteristics of Researches   |
|-----------------------------------|--|---|
| Core Research                     | Key Research                           | Specialized studies which were selected from the viewpoint of their importance and urgency and which should be promoted intensively.  |
|                                   | Specialized Research A                 | Studies which are not based on types of disabilities and include cross-sectional studies designed to promote special needs education and studies on themes common to different types of disabilities. These studies are conducted primarily by the special needs education research team and the multiple disabilities research team.                     |
|                                   | Specialized Research B                 | Specialized studies by type of disabilities, conducted primarily by the multiple disabilities research team, sensory disabilities and speech/language disabilities research team, motor difficulties and health impairments research team, and intellectual and development disabilities research team.   |
|                                   | Specialized Research C                 | Studies which are needed for educational duties and require institute-wide efforts. These studies are conducted primarily by personnel from concerned departments in cooperation with personnel of other departments.   |
|                                   | Specialized Research D                 | Leading-edge, experimental, and embryonic studies not included in the above.  |
| Externally Funded Research        | Grant-in-Aid for Scientific Researches | Studies funded by external funds such as grant-in-aid scientific research.  |
| Entrusted Research                | Entrusted Research                     | Studies entrusted by an external organization.  |
| Collaborative Research            | Collaborative Research                 | Research untied NISE's practical, general research and University or other medical or welfare institutes' basic and academic research.  |
| Survey and Investigation Projects | Survey and Investigation Projects      | Department of Policy and Planning, Educational Support, Teacher Training and Information, Counseling and Consultation for Persons with Special Needs and Information Center of Education for the persons with Developmental Disabilities conduct various surveys and studies needed to perform duties in addition to the special studies mentioned above. |

## ■ 基幹研究

## ● 重点推進研究

## 1. 特別支援教育における教育課程の在り方に関する研究

－複数の障害種への対応及び幼・小学部から高等部までの一貫した教育課程の工夫－

(平成20～21年度)

研究代表者 千田耕基

所内研究分担者 原田公人, 長沼俊夫, 井上昌士, 滝川国芳, 菊地一文, 大崎博史, 猪子秀太郎

## 研究概要

学校教育法の改正に伴い、1つの特別支援学校が異なった障害やニーズのある児童生徒に対応することが可能となりました。これに伴い都道府県レベルでも学校レベルでも様々な取組や試みが展開されています。よりいっそう児童生徒個々のニーズに対応したきめ細やかな指導を充実していくためには、個別の指導計画や個別の教育支援計画の策定はもとより、学校の有する資源を有効に活用し時系列的にも組織として展望を持った対応が不可欠です。こうした観点から、本研究では18年度までに実施した「特別支援教育における教育課程の編成・実施の推進に向けた実際研究」をさらに発展させて、特別支援学校における複数の障害種に対応した教育課程編成や、幼・小学部から高等部までの一貫した教育課程の工夫に焦点をあてた実際研究を進めます。

## 2. 障害のある子どもへの一貫した支援システムに関する研究

－後期中等教育における発達障害への支援を中心として－

(平成20～21年度)

研究代表者 渥美義賢

所内研究分担者 棟方哲弥, 柳澤亜希子, 澤田真弓, 涌井 恵, 後上鐵夫, 小林倫代, 藤井茂樹, 植木田潤, 笹森洋樹, 大城政之, 海津亜希子, 伊藤由美, 梅田真理

## 研究概要

障害のある子どもの支援は、できるだけ早期から開始されて社会参加に至るまで、個々の特性に合った一貫性と継続性を持つものであることが必要です。本研究では、それを可能にするために必要な国及び地方公共団体が構築すべきシステムについての研究を発達障害を中心に行います。このうち、早期の支援システムについては平成18～19年度のプロジェクト研究でグランドデザインの提案を行ったところであり、その検証を含めつつ今回は主に後期中等教育段階に焦点をあてます。後期中等教育における発達障害のある生徒の現状等について実態把握を行った上で今後の課題を整理し、教育的支援を中心にした就労・福祉との関係を踏まえて今後の一貫した支援システムの在り方を考察する予定です。

## ■ Core Research

## ● Key Research

## 1. Study on curricula in schools for special needs education -Teaching children with multiple disabilities and an integrated course of study covering primary through upper secondary departments- 2008-2009

Principal Investigator CHIDA Kouki

Co-Investigator(s) HARADA Kimihito, NAGANUMA Toshio, INOUE Masashi, TAKIGAWA Kuniyoshi, KIKUCHI Kazufumi, OSAKI Hirofumi, INOKO Hidetarou

## Outline

As a result of the revision of the School Education Act, it is possible for children with different disabilities and needs to be taught in the same school for special needs education. Consequently, prefectural governments and schools are experimenting with various approaches in response to this development. In order to develop educational content to more minutely meet children's individual needs, each school must make better use of their resources based on a long-term vision and develop individual teaching plans and support programs. From this perspective, this study aims to further develop the "Practical Study for Promoting the Formation and Implementation of Curricula in Special Needs Education" carried out up to FY2006, focusing on drawing up curricula applicable for school for special needs education handling multiple types of disabilities and a consistent curriculum for pre-school & primary through upper secondary departments.

## 2. Study on an integrated support system for children with disabilities -Highlighting support for developmental disorders in the upper secondary education- 2008-2009

Principal Investigator ATSUMI Yoshikata

Co-Investigator(s) MUNEKATA Tetsuya, YANAGISAWA Akiko, SAWADA Mayumi, WAKUI Megumi, GOKAMI Tetsuo, KOBAYASHI Michiyo, FUJII Sigeki, UEKIDA Jun, SASAMORI Hiroki, OSHIRO Masayuki, KAIZU Akiko, ITO Yumi, UMEDA Mari

## Outline

The provision of support for children with disabilities must be started as early as possible and continue through to their integration into society. It must have consistency and continuity matching each child's characteristics. To make this possible, we will study the required systems to be built by the national and local governments, mainly for developmental disorders. For early-stage support, a basic system design was proposed in the project study for FY2006-2007. The current study will review this proposed design and ascertain the current state mainly of the upper secondary education for students with developmental disorders. Thereafter, the problems to be solved will be prioritized and consideration will be given to ensuring a consistent support system in the future, mainly in the field of educational support, based on the relationship with employment and welfare.



### 3. 自閉症スペクトラムの児童生徒に対する効果的な指導内容・指導方法に関する実際研究 —小・中学校における特別支援学級を中心に— (平成20～21年度)

研究代表者 廣瀬由美子

所内研究分担者 小澤至賢, 渥美義賢, 井上昌士, 菊地一文, 大城政之, 柳澤亜希子

#### 研究概要

自閉症スペクトラムの児童生徒には、その状態に応じた指導の場が用意されています。しかし、各学校や学級、教室における授業環境の設定の在り方も異なることから、それぞれの指導場面における指導内容や指導方法、環境設定の在り方について、共通する点と特異な点を分析するとともに、さらに総合的に検討していく必要があります。

本研究1年目では、特別支援学校を研究対象にした近年のプロジェクト研究の知見が特別支援学級に活かせるのか検討するとともに、知的障害特別支援学級における自閉症教育の実態についてアンケート調査を行いました。

2年目の今年度は、調査結果や、研究協力機関校の知的障害特別支援学級及び自閉症・情緒障害特別支援学級において、自閉症の児童生徒を含めた学級の教育課程の編成の在り方や、特別支援学級における自閉症教育の在り方について検討します。その上で、自閉症の児童生徒を含めた特別支援学級における教育課程の編成の在り方や、基本的な指導内容・指導方法など、小・中学校における自閉症教育の在り方について提言します。

### 4. 小・中学校等における発達障害のある子どもへの教科教育等の支援に関する研究 (平成20～21年度)

研究代表者 笹森洋樹

所内研究分担者 渥美義賢, 伊藤由美, 大城政之, 海津亜希子, 久保山茂樹, 小林倫代, 玉木宗久, 廣瀬由美子, 藤井茂樹, 涌井恵, 梅田真理

#### 研究概要

発達障害のある子どもは、認知特性や注意の問題、行動面による困難から、教科学習において遅れが見られることが少なくなく、このことが自己評価を低下させて二次障害の原因の一つにもなっています。

これらの現状を踏まえて、本研究では小・中学校における発達障害のある子どもの通常の学級における教科教育等の支援の在り方について研究を行います。特別な教員による特別な実践ではなく、より多くの教員が通常の学級の指導の中でできる配慮や支援の工夫について、教育現場に提供することを目的としています。

通常の学級における支援については、学級集団の在り方も含めて捉えることが重要です。学級経営、授業改善の視点から、個々の子どもの障害特性を的確に把握し、それに応じた指導内容や指導方法等について検討を行い、研究協力校による実践を通して、効果的な支援のモデルとなるサポートプラン案を作成する予定です。

研究を進めるに当たっては、教材・教具の工夫、幼稚園・保育所における支援の取り組み、通級による指導との連携、テスト・アコモデーションをサブ研究と位置付け、参考となる情報を整理します。

### 3. Practical study on the content of instruction and teaching methods for autistic children -Focusing on special support classes in primary and lower secondary schools- 2008-2009

Principal Investigator HIROSE Yumiko

Co-Investigator(s) OZAWA Michimasa, ATSUMI Yoshikata, INOUE Masashi, KIKUCHI Kazufumi, OSHIRO Masayuki, YANAGISAWA Akiko

#### Outline

Venues for instruction are provided for children with conditions that fall within the autistic spectrum, according to the condition of their disorder. However, the set-up of the educational environment in each school, grade and classroom is different. Therefore, there is a need to analyze the common features and peculiarities of the instructional content, methodology and environment of the respective venues and also examine them comprehensively as well.

In its first year, this research project examined whether the information obtained from recent research projects studying schools for special needs education could be applied to classes for special needs education. A questionnaire survey was also conducted concerning the actual state of education for autistic children in classes for special needs education for intellectual disabilities.

This fiscal year, which is the second year of the research project, we will examine the survey findings. We will also look at curriculum formation for classes that include autistic children, for use in classes for special needs education for intellectual disabilities and classes for special needs education for autistic children and emotionally disturbed children in institutions and schools cooperating with this research project. Furthermore, we will study what is the best way to educate autistic children in classes for special needs education. Upon doing this, we will then offer proposals on the formation of the ideal curricula for classes with autistic children, as well as on the basic instructional content, methodology, etc., to best educate autistic children in elementary and lower secondary schools.

### 4. Study on curricular education and other support for children with developmental disabilities in primary and lower secondary schools 2008-2009

Principal Investigator SASAMORI Hiroki

Co-Investigator(s) ATSUMI Yoshikata, ITO Yumi, OSHIRO Masayuki, KAIZU Akiko, KUBOYAMA Shigeki, KOBAYASHI Michiyo, TAMAKI Munehisa, HIROSE Yumiko, FUJII Shigeki, WAKUI Megumi, UMEDA Mari

#### Outline

Children with developmental disabilities are often found to be slower in learning the curriculum, due to their functional difficulties resulting from their cognitive idiosyncrasies and attentiveness and behavioral problems. This lowers their self-esteem and tends to be a cause of secondary disabilities.

Based on these actual conditions, this research project will study what is the best way to support the teaching of subjects to children with developmental disabilities in regular classes in elementary and lower secondary schools. The objective is to provide suggestions on innovative forms of support and consideration that can be given while teaching regular classes to as many teachers as possible, and not focus on special practices for teachers specially assigned to teach these children.

It is important that we look at support in regular classes by also considering what a class as group should be. From the perspectives of class management and educational improvement, this project intends to accurately ascertain the character of each child's disability and examine the areas of educational content, methodology, etc., according. Furthermore, through practical application by cooperating schools, we plan to prepare a support plan proposal that will be an effective support model.

In advancing this research project, several areas have been deemed sub-themes: creative ideas for teaching materials and educational equipment, support efforts in kindergartens and nursery schools, cooperation with the instruction provided in resource room and accommodation during tests. We will organize this information so that it can be used as a helpful reference.

## ●専門研究A

## 1. 特別支援教育におけるICF-CYの活用に関する実際研究（平成20～21年度）

研究代表者 徳永亜希雄  
 所内研究分担者 松村勘由（副代表）、渡邊正裕  
 研究概要

ICFの視点の重要性を含めた中央教育審議会答申を受け、特別支援学校の学習指導要領や解説書、指導の手引き等の具体的な検討が本格的に行われること、より実際的なICF-CY活用の方法論とそれらを支える理解啓発や研修の在り方等の検討が先行研究で課題として指摘されたこと等を踏まえ、本研究では、特別支援学校学習指導要領等の指導の手引き等の検討作業に提供する資料の作成、ICF-CYを活用するための具体的な方法論を明らかにし、併せてそのためのツール開発等を行います。

## 2. 障害のある子どもの教育に応用できる脳科学に関する研究（平成19～21年度）

研究代表者 西牧謙吾  
 所内研究分担者 渥美義賢、笹本 健、金子 健、玉木宗久  
 研究概要

脳科学に基づくと称する教材教具が数多く開発され、教育現場の脳科学に対する関心が高まっている一方で、必ずしも正確とはいえない情報が流布している状況もみられています。当研究所の使命としては、正確な特別支援教育と関連する脳科学の普及と、障害のある子どもの教育への脳科学の応用可能性を研究する必要があります。そこで、①特別支援教育に関連する脳科学関連情報の収集と、セミナー等を通じた特別支援教育の関係者への適切な情報提供を行います。②教育系大学等との情報交換、NIRS(近赤外線分光法)の利用を中心とした共同研究の成果を踏まえ、国のセンター的機能を担います。③所内において、感覚障害等の研究成果を生みやすい課題を中心に障害のある子どもの教育に利用できる脳科学研究を行って、脳科学の応用可能性を明らかにします。④これらの研究により、障害のある子どもの教育に役立つ脳科学研究の在り方を施策的に提言します。

3. 障害のある子どもの今後の教育についての基礎研究  
 -日本社会に即したインクルーシブ教育の実践にむけて-（平成21～22年度）

研究代表者 藤本裕人  
 所内研究分担者 廣瀬由美子（副代表）、中澤恵江、田中良広、滝川国芳、齊藤由美子、藤井茂樹、横尾 俊、太田容次

研究概要  
 本研究は、日本社会に即したインクルーシブ教育の実践方略を明らかにすることに重点を置くものです。我が国では、すべての児童生徒を対象とした義務教育体制が整っています。そしてその教育の内容・目標は学習指導要領に基づき実施されています。したがって、我が国において、障害のある子どものインクルーシブ教育の研究では「義務教育を制度的に享受できない」ことに関する課題は、日本には該当しないと総括したうえで、今後のインクルーシブ教育の実践に向けた研究課題について、研究に取り組みます。

平成21年度においては、次の事項について研究を進めます。

1. 通常の教育の中での障害児の教育形態の在り様の検討
  2. 通常の教育の中で学習する障害のある子どもへの教育課程・評価等の指導内容面の検討
  3. インクルーシブ教育の理解啓発と教育制度全体との整合性の検証（国外・国内の先進事例）
- 以上について、すべての障害種別を視野に入れた基礎研究を行います。

## ●Specialized Research A

## 1. Practical study on the use of ICF-CY in special needs education 2008-2009

Principal Investigator TOKUNAGA Akio  
 Co-Investigator(s) MATSUMURA Kanyu (Deputy principal investigator), WATANABE Masahiro  
 Outline

Concrete study of National Curriculum Guidelines for schools for special needs education and commentaries, instructional manuals, etc., will begin in earnest as a result of a report by the Central Council for Education noting the importance of the ICF perspective (ICF: International Classification of Functioning, Disability and Health). The study in advance of this will examine theories on the methodologies for more practical utilization of ICF-CY and the best ways to educate and train people to have the understanding to support these methodologies. Based on the issues uncovered by the advance study, this research project will prepare and provide the materials needed to conduct a review of the instructional manuals, etc., for National Curriculum Guidelines for schools for special needs education. The project will also shed light upon the practical methodologies for the use of ICF-CY and develop the tools they require.

## 2. Study on brain science applicable to education for children with disabilities 2007-2009

Principal Investigator NISHIMAKI Kengo  
 Co-Investigator(s) ATSUMI Yoshikata, SASAMOTO Ken, KANEKO Takeshi, TAMAKI Munehisa  
 Outline

Many types of teaching materials and educational tools have been developed that are said to be based on brain science. Furthermore, schools and teachers have a heightened interest in brain science. However, it appears that the information in circulation is not always accurate. Therefore, as a mission of this institute, it will be necessary to disseminate accurate information on brain science as it relates to special needs education and conduct research on the possibility of applying brain science to the education of children with disabilities. It is for this reason that (1) we will gather information on brain science concerning special needs education and appropriately provide it to people involved in special needs education through seminars, etc. (2) Based on the exchange of information with universities and other institutions focusing on education and the fruits of joint research centering on the use of Near Infrared Spectrometry (NIRS), we will undertake the role of functioning as national center. (3) Within the institute, we will conduct brain science research that can be used to educate children with disabilities, focusing on themes that will readily produce results in the field of research on sensory disabilities, etc., and shed light on the possibilities for the application of brain science. (4) Through these research efforts, we will propose measures on how best to have brain science research be useful in educating children with disabilities.

## 3. Basic Research on the Future Education of Children with Disabilities -For the Practice of Inclusive Education in Conformity with Japanese Society- 2009-2010

Principal Investigator FUJIMOTO Hiroto  
 Co-Investigator(s) HIROSE Yumiko (Deputy principal investigator), NAKAZAWA Megue, TANAKA Yoshihiro, TAKIGAWA Kuniyoshi, SAITO Yumiko, FUJII Shigeki, YOKOO Shun, OTA Hirotsugu

Outline  
 This research places primary importance on shedding light upon practical strategies for inclusive education that is in conformity with Japanese society. Japan has prepared a system for compulsory education that has targeted all school-aged children. Furthermore, the country implements the contents and goals of this education based on National Curriculum Guidelines. Therefore, it is our general conclusion that the issue concerning “institutionally not being given the opportunity to enjoy compulsory education” does not apply in Japan as regards themes for research on inclusive education for children with disabilities. Consequently, we will be conducting research in areas that look towards the practice of inclusive education hereafter.

In FY 2009, we will be advancing research in the following areas.

1. The study of the ideal forms of education for children with disabilities within regular school education;
2. The study of the instructional content aspect of curricula, assessments, etc., for children with disabilities attending regular schools;
3. The verification of conformity of educational efforts for the understanding of inclusive education with the educational system as a whole (advanced foreign and domestic case studies).

Basic research that takes into consideration all types of disabilities will be carried out as regards the above.



## 4. 特別支援学校の特性を踏まえた学校評価の在り方に関する実際研究

(平成21～22年度)

研究代表者 大内 進

所内研究分担者 中村 均, 小田侯朗, 金森克浩, 小松幸恵, 牧野泰美, 小澤至賢

## 研究概要

特別支援学校の特性を踏まえた学校評価の在り方について、平成20年度においては、スタートアップ研究として全国調査を実施しました。特別支援学校における学校評価の実施状況や実施内容等について実態把握を行い、基本的な知見を得ることができました。特別支援学校の学校評価の在り方については、文部科学省が作成した「学校評価ガイドライン [改訂]」においても、その特性に鑑み、ふさわしい在り方を考慮しながら取り組んでいくことが必要であるとされています。本研究においては、こうした点を踏まえて20年度の調査結果をよりどころとして、以下のような内容について研究を進めます。

1. 特別支援学校における学校評価の進め方、具体的な評価項目、指標等の設定の在り方等について検討します。
2. 先進的な取組をしている特別支援学校の協力を得て、特別支援学校の運営の改善と発展に寄与する学校評価の在り方について事例を検討します。

## 5. 障害のある子どもへの進路指導・職業教育の充実に関する研究 (平成20～21年度)

研究代表者 原田公人

所内研究分担者 小林倫代, 千田耕基, 太田容次, 柳澤亜希子, 植木田潤

## 研究概要

障害のある子どもの早期からの進路指導・職業教育の充実を図るためには、教育・福祉・労働等の多面的な実態調査が必要です。本研究では、これらの情報を収集し、障害者の就労や特別支援学校における進路指導・職業教育の現状と課題を整理します。

特に、高等部段階における障害者の職業教育が喫緊の課題であることを鑑み、各特別支援学校に対するアンケート調査や実地調査を基に、進路指導・職業教育における支援ツール(試案)を作成します。

## 6. 障害の重度化と多様化に対応するアシティブ・テクノロジーの活用と評価に関する研究 (平成21～22年度)

研究代表者 棟方哲弥

所内研究分担者 中村 均, 金森克浩, 太田容次

## 研究概要

本研究では、新学習指導要領による授業が行われる時期を捉えて、その課題である障害の重度化と多様化に対応するアシティブ・テクノロジー(支援機器や教材・教具とその利用技術までを含む。)について、その選定手続きを含めた活用の方法を明らかにし、これらを利用した教育の効果について検討します。本研究期間の2カ年は、そのアプローチとして、まず、特別支援学校におけるアシティブ・テクノロジーの活用報告を精査し、それぞれのテクノロジーが持つ「障害に基づく困難の改善・克服への効果」と「教育目標達成への効果」に分けて体系的に整理するとともに、学校における適用事例の研究を進めます。また、個別の指導計画や個別の教育支援計画において、一人一人のニーズに合わせたアシティブ・テクノロジーを決定するための手続きを提案します。

## 4. Substantive study on effective school evaluation based on specific characteristics of schools for special needs education 2009-2010

Principal Investigator OOUCHI Susumu

Co-Investigator(s) NAKAMURA Hitoshi, ODA Yoshiaki, KANAMORI Katsuhiko, KOMATSU Yukie, MAKINO Yasumi, OZAWA Michimasa

## Outline

In FY 2008, a nationwide survey was conducted as the startup research to discover how to best assess schools for special needs education, based on their characteristics. This survey ascertained the actual state of implementation of school assessment and the contents of assessment implementation in schools for special needs education and was able to obtain basic information. The “Guidelines for School Evaluation (Revised),” prepared by the Ministry of Education, Culture, Sports, Science and Technology (MEXT), notes that, in view of their special characteristics, it is necessary to devise an appropriate way to assess schools for special needs education, giving consideration to how they ideally should be. Taking these points into account and relying on the findings of the FY 2008 survey, this research project will advance the study of the following areas.

1. It will study matters such as how to advance school assessment in schools for special needs education, the specific items of assessment and how to establish assessment indices;
2. With the cooperation of schools for special needs education carrying out advanced efforts, case studies of school assessment that contributes to improving and developing the operation of schools for special needs education will be studied.

## 5. Study on the improvement of the career guidance and the vocational education 2008-2009

Principal Investigator HARADA Kimihito

Co-Investigator(s) KOBAYASHI Michiyo, CHIDA Kouki, OTA Hirotsugu, YANAGISAWA Akiko, UEKIDA Jun

## Outline

In order to enrich the early career guidance and the vocational education for children with disabilities, it is necessary to conduct the versatile survey on the education, welfare, and labor.

In this study, the relevant information will be collected to ascertain the present circumstances and identify problems with the career guidance and the vocational education for disabled people in workforce and schools for special needs education.

In particular, it is urgent to facilitate the vocational education for children with disabilities in the upper stage of education. Taking this into account, we will first conduct the questionnaire survey and field the investigations at each schools for special needs education.

We will then prepare the support tools for the career guidance and the vocational education.

## 6. Implementation and evaluation study on the use of assistive technology (AT) in the classroom for responding to diverse needs of children with disabilities 2009-2010

Principal Investigator MUNEKATA Tetsuya

Co-Investigator(s) NAKAMURA Hitoshi, KANAMORI Katsuhiko, OTA Hirotsugu

## Outline

Hereafter classes will be taught using the New Courses of Study. In view of this and the fact that disabilities of children entering schools have become severe, multiple, and diversified, this study will clearly define the methodologies to be used, including the procedures for selecting them, as regards assistive technologies (including assistive devices, teaching materials and tools, and techniques to use them) that respond to this development. The approach taken will be to first closely examine reports on the use of assistive technologies in schools for special needs education. The various technologies used will be systematically classified into the categories “effectiveness in increasing or improving the functional capabilities of individuals with disabilities” and “effectiveness in achieving educational goals.” Along with this, school case studies will be carried out and the study will propose assistive technology implementation procedures to be written in “Kobetsu no shido-keikaku” and “Kobetsu no kyouiku shien keikaku” of a child.

## ●専門研究B

## 1. 特別支援学校における障害の重複した子ども一人一人の教育的ニーズに応じる教育の在り方に関する研究 (平成21～22年度)

研究代表者 笹本 健  
 所内研究分担者 松村勘由, 大崎博史, 齊藤由美子

## 研究概要

本研究では、障害の重複した児童生徒に関する各障害教育分野の知見を生かした連携に基づく教育内容・方法の工夫やその課題について調査します。また、特別支援学校における児童生徒の個々のニーズに即した教育実践（教育内容・方法）の工夫について明らかにするものです。

具体的には、以下の諸点について研究を進めます。

1. 各障害教育研究班において障害の重複した幼児児童生徒に対する各障害教育専門分野の連携の観点から、教育内容・方法の工夫や課題点を検討します。
2. 各障害教育分野の連携による専門性の知見を生かした障害の重複した幼児児童生徒に関する指導上の工夫や課題について特別支援学校を対象に調査を行います。
3. 上記調査結果を、多角的な観点から分析します。あわせて先進的な実践事例について紹介します。
4. 上記1～3の結果を通して、特別支援学校に在籍する障害の重複した幼児児童生徒の個々のニーズに即した評価法、指導内容・方法等を明らかにし、より適切な指導実践の展開に寄与します。

## 2. 特別支援学校及び通常の学校に在籍する視覚障害のある児童生徒の教科指導の質の向上に関する研究 (平成20～21年度)

研究代表者 田中良広  
 所内研究分担者 千田耕基, 大内 進, 澤田真弓, 金子 健

## 研究概要

本研究では、特別支援学校（視覚障害）並びに小・中学校に在籍する視覚障害のある児童生徒に対する教科指導の質の向上を図るための具体的な方策について検討します。併せて新学習指導要領を踏まえて、教科等における視覚障害に対応した配慮事項について検討します。その成果を視覚障害児童生徒の担当者向けのガイドブックとしてまとめます。

3. 聾学校における授業とその評価に関する研究  
 —手話活用を含めた指導法の改善と言語力・学力の向上を目指して— (平成20～21年度)

研究代表者 小田侯朗  
 所内研究分担者 原田公人, 藤本裕人, 横尾 俊

## 研究概要

特別支援教育進展の中、聾教育の専門性の維持と向上が喫緊の課題となっています。また近年聴覚障害幼児児童生徒の言語力や学力の向上に対する関心が高くなっています。これまでの研究から得られた知見からも、幼児児童生徒やコミュニケーション手段の多様性に対応する指導法や評価法の検討がさらに必要であることが示唆されました。本研究では、これらの背景を踏まえ、聾学校における授業を核として、幼児児童生徒の実態把握、指導法、授業展開、授業評価等の検討を行い、これらを学力・言語力の向上に向けて有機的に統合するための基礎的な課題とそれへの対応方法を明らかにします。

## ●Specialized Research B

## 1. Study on Education to Best Meet the Individual Needs of Children with Multiple Disabilities in Schools for Special Needs Education 2009-2010

Principal Investigator SASAMOTO Ken  
 Co-Investigator(s) MATSUMURA Kanyu, OSAKI Hirofumi, SAITO Yumiko

## Outline

This study will examine the needs of children with multiple disabilities and the creative ideas and accompanying issues concerning the educational curricula and methodology used in collaborative endeavors utilizing the expertise of various special needs education fields. In addition, this study will shed light on the innovative educational practices (curricula and methodology) adapted to the individual needs of students in schools for special needs education.

Specifically, this study will advance research concerning the following points.

1. Each special needs education research unit will examine the creative ideas and accompanying issues concerning educational curricula and methodology from the standpoint of collaborative endeavors utilizing the expertise of various special needs education fields to accommodate children with multiple disabilities.
2. Schools for special needs education will be surveyed to ascertain the educational innovations and issues concerning children with multiple disabilities that utilize specialized knowledge through collaboration among the various areas of special needs education.
3. The findings of the survey noted above will be analyzed from multiple perspectives, and advanced practical examples will also be introduced.
4. The findings of '1' to '3' above will contribute to the development of more appropriate instructional practices by shedding light on the evaluation methodology, instructional curricula and methodology, etc., adapted to the individual needs of children with multiple disabilities enrolled in schools for special needs education.

## 2. Study on qualitative improvement of course instruction for children with visual impairments enrolled in schools for special needs education and regular schools 2008-2009

Principal Investigator TANAKA Yoshihiro  
 Co-Investigator(s) CHIDA Kouki, OOUCHI Susumu, SAWADA Mayumi, KANEKO Takeshi

## Outline

This study will examine the specific measures used to upgrade the teaching of subjects to students with visual impairments enrolled in schools for special needs education (for the visually impaired) and regular elementary and lower secondary schools. Taking into account the new national curriculum guideline, the study will also examine areas in the teaching of subjects that require consideration to accommodate visual impairments. Based on the findings, we will then develop a guidebook useful for teachers involved in education for children with visual impairments.

## 3. Study on teaching and evaluation in school for the deaf -Aiming at improvement of teaching methods including the use of sign language and upgrading of language skills and literary ability- 2008-2009

Principal Investigator ODA Yoshiaki  
 Co-Investigator(s) HARADA Kimihito, FUJIMOTO Hiroto, YOKOO Shun

## Outline

With the advance of special needs education, there is a pressing need to maintain and improve the specialization of deaf education. Improvement of the language skills and academic achievements of children with hearing impairments is an issue of great concern these days. Knowledge obtained from previous studies also suggests the need to give further consideration to teaching methods and assessment methods that can keep up with the diversity of infants, children and students, and the diversity of communication means. In this context, we will focus on classroom instruction in schools for the deaf to deliberate on the assessment of infants, children and students, the teaching methods, the development and evaluation of classroom work, etc. We will identify basic issues for organic integration of these topics with the objective of upgrading their academic achievement and language skills, and seek ways to resolve them.



## 4. 言語障害教育における指導の内容・方法・評価に関する研究

—言語障害教育実践ガイドブックの作成に向けて—

(平成20～21年度)

研究代表者 久保山茂樹

所内研究分担者 後上鐵夫, 小林倫代, 松村勘由, 牧野泰美

## 研究概要

特別支援教育が推進されていく中、言語障害教育では、指導対象児の多様化にともなう専門性の在り方、担当教員の資質の向上などが課題となっています。本研究は、継続的な事例研究や教育現場における優れた指導実践の収集等を通して、言語障害教育の専門性を再確認し、担当教員に必要とされる指導の内容・方法・評価についての知見を整理することを目的とします。また、本研究の成果を踏まえ、言語障害教育担当者を対象とした指導実践に資するガイドブックを作成します。

## 5. 肢体不自由のある子どもの教育における教員の専門性向上に関する研究

—特別支援学校（肢体不自由）の専門性向上に向けたモデルの提案— (平成20～21年度)

研究代表者 長沼俊夫

所内研究分担者 笹本 健, 金森克浩, 齊藤由美子, 徳永亜希雄

## 研究概要

一人一人のニーズに応じて質の高い教育を行うためには、障害種別の専門性の継承・発展が重要な課題です。現在の特別支援学校（肢体不自由）には、在籍する幼児児童生徒の障害の重度・重複化に適切に対応するとともに、地域の小・中学校等で学ぶ肢体不自由のある児童生徒への支援にも努めるなど地域の肢体不自由教育における役割がますます求められています。この点を踏まえ、本研究では特別支援教育を推進していく上で肢体不自由教育担当者の専門性とは何か、特に特別支援学校（肢体不自由）における幼児児童生徒の障害の重度・重複化、多様化に対応すべき教育の専門性とは何か、その内容を明確にすると同時に、教員の専門性向上に向けたモデルを提案します。

## 6. 小・中学校に在籍する病気による長期欠席者への特別支援教育の在り方に関する研究

(平成20～21年度)

研究代表者 西牧謙吾

所内研究分担者 滝川国芳, 植木田潤

## 研究概要

全国の小・中学校における病気による長期欠席者は4万人以上にのぼっています。しかしながら病弱教育は、従来特殊教育に位置づけられてきたため、これまで通常教育へのアプローチが希薄だったといえます。本研究では、病気の子どものための特別支援教育を推進するために、こうした通常の学校における病気による長期欠席者への支援を視野に入れて、病気の子どものための特別支援学校等から前籍校への移行をスムーズに行うために、特別支援学校のセンター的機能を活用し、個別の教育支援計画や個別の指導計画を有効に利用できるように特別支援学校の教育機能強化に関する研究を行います。

## 4. Study on the content, method and evaluation of instruction in education for children with speech and language disabilities-Aiming at developing a practical guidebook for education for children with speech and language disabilities- 2008-2009

Principal Investigator KUBOYAMA Shigeki

Co-Investigator(s) GOKAMI Tetsuo, KOBAYASHI Michiyo, MAKINO Yasumi

## Outline

With the promotion of special needs education, a number of issues to be resolved have emerged in education for children with speech and language disabilities, such as the ideal way to handle specialization as students in this area of education become more diverse and the upgrading of the skills of teachers in charge. Gathering information from ongoing studies of teaching cases and examples of outstanding instruction practiced in classrooms, this study will thereby aim to reconfirm the specific expertise required in education for children with speech and language disabilities and systematize the information on the content, method and evaluation of instruction required of the teachers in charge. Based on the research findings, we will then develop a guidebook useful for teachers involved in education for children with speech and language disabilities.

## 5. Study on improving teacher's expertise in education for children with physical/motor disabilities-Propose a model for upgrading schools for special needs education (physical disabilities) expertise- 2008-2009

Principal Investigator NAGANUMA Toshio

Co-Investigator(s) SASAMOTO Ken, KANAMORI Katsuhiko, SAITO Yumiko, TOKUNAGA Akio

## Outline

Continuation and development of specialties by types of disabilities are important to provide high-quality education according to individual needs. Schools for special needs education (for children with physical/motor disabilities) are required to appropriately respond to infants/children/students enrolled with more profound and multiple disabilities. At the same time, schools must increasingly play a part in local education for children with physical/motor disabilities by such means as providing support for children/students with physical/motor disabilities studying at local elementary, lower secondary, and other schools. Based on such requirements, this study will clarify the content of the specialties required for personnel in charge of education for children with physical/motor disabilities in order to promote special needs education, particularly the educational specialty responding to more profound, multiple, and diversified disabilities of infants/children/students studying at schools for special needs education (for children with physical/motor disabilities). The study will also propose a model to upgrade teachers' specialties.

## 6. Study on special needs education for long-time absentees due to illness who are enrolled in primary and lower secondary schools 2008-2009

Principal Investigator NISHIMAKI Kengo

Co-Investigator(s) TAKIGAWA Kuniyoshi, UEKIDA Jun

## Outline

More than 40,000 students are currently absent from elementary/lower secondary schools in Japan for long periods of time. However, there has been little support for children with health impairments in these regular schools, because education for such children has traditionally been categorized as special education. In order to promote special needs education for children in hospitals with health impairments in regular schools and help children smoothly return from schools for special needs education to their previous schools, this study deals with how to strengthen the educational functions of schools for special needs education so that these schools will be able to function as educational centers through effectively utilizing their individual educational support plans and individual teaching plans.

## 7. 知的障害教育におけるキャリア教育の在り方に関する研究

－「キャリア発達段階・内容表（試案）」に基づく実践モデルの構築を目指して－

（平成20～21年度）

研究代表者 菊地一文

所内研究分担者 井上昌士, 大崎博史, 小澤至賢, 涌井 恵, 猪子秀太郎

## 研究概要

平成18～19年度の研究において我が国におけるキャリア教育概念を踏まえた知的障害者のキャリア教育の方向性について検討し「キャリア発達段階・内容表（試案）」の作成を行いました。この研究の残された課題として、試案のとらえ方及びこれに基づく重視すべき教育内容や観点について障害の多様化を踏まえた実践的な検証が必要となっています。本研究では、小・中・高等部を設置する特別支援学校及び特別支援学級（知的障害）を中心に、「ライフキャリア」の視点から、キャリア教育の在り方を整理するとともに、研究協力校における実践の成果にもとづく「キャリア発達段階・内容表（試案）」の検証を行い、障害の多様化に対応する実践的なモデルを検討し、知的障害教育における「キャリア教育充実のためのガイドブック（仮称）」を作成することを目的とします。

平成20年度は、キャリア教育の実践モデル構築について検討し、その内容として①「観点位置付けシート」を用いた授業改善及び教育課程の見直し、②個別的教育支援計画における「本人の願い」の位置付け、③キャリア教育全体計画の作成について提案しました。また、研究協力機関においてキャリア教育の4領域の内容が各学部や各指導形態においてどのように位置付けられているか、各校の個別的教育支援計画の項目構成や「本人の願い」がどのような形で位置付けられているか等について分析を行いました。

平成21年度はこれらの作業をさらに進め、各研究協力機関の特色を活かした、キャリア教育の観点を踏まえた授業づくりを進めていくことにより、キャリア教育の実践モデル例を提案する予定です。

## 8. 知的障害者である児童生徒に対する教育を行う特別支援学校に在籍する児童生徒の増加の実態と教育的対応に関する研究

（平成21年度）

研究代表者 井上昌士

所内研究分担者 猪子秀太郎, 菊地一文, 涌井 恵, 大崎博史

## 研究概要

知的障害者である児童生徒に対する教育を行う特別支援学校（以下、特別支援学校（知的障害））の在籍者数は近年増加の一途をたどっており、この10年間で約19,000人増加しています。なかでも高等部の増加の割合が一番高く、障害の軽度の生徒に加えて発達障害を併せ有する生徒の増加も指摘されています。このような在籍者の増加に伴い、各学校の教育環境の整備や教育的対応の在り方についての改善を図ることが喫緊の課題となっており、そのために児童生徒の増加要因や増加に伴う改善策の整理等が必要です。

本研究では、特別支援学校（知的障害）及び都道府県教育委員会等を対象とした調査を実施し、調査結果に基づいて、増加の実態について検討し、特別支援学校（知的障害）における児童生徒の増加に伴う課題について整理します。併せて、厚生労働省が平成20年度厚生労働省障害者保健福祉推進事業として（社）日本発達障害福祉連盟に委託した「発達障害のある子どものトータルな医療・福祉・教育サービスの構築」の調査結果も参考にしながら、これらの課題に対する改善策等について検討し、今後の各自治体における施策や各学校における教育的対応の改善に資する知見をまとめることを目的とします。

## 7. Study on career education in education for children with intellectual disabilities-Aiming to build a practical model based on a“table of Stage and Contents of Career Development(draft)” 2008-2009

Principal Investigator KIKUCHI Kazufumi

Co-Investigator(s) INOUE Masashi, OSAKI Hirofumi, OZAWA Michimasa, WAKUI Megumi, INOKO Hidetaro

## Outline

In our study for FY 2006/07, the direction of career education for persons with intellectual disabilities was examined based on the concept of career education prevailing in Japan, and a “Table of Stages and Contents of Career Development (Draft)” was prepared. The response to the draft and practical verification of essential educational content and perspectives in the context of the advancing diversification of disabilities must still be reviewed. From the standpoints of “life career,” we will investigate ways to provide career education to children mainly in classes for special needs education (intellectual disabilities) and schools for special needs education that have primary, lower and upper secondary departments. The objectives of the study are to review the “Table of Stages and Contents of Career Development (Draft)” based on the result of its implementation in schools cooperating with the research project, propose a practical model to deal with the diversification of disabilities, and develop “a guidebook for the promotion of career education in education for children with intellectual disabilities” (tentative name).

In FY 2008, we studied the matter of constructing a practical model for career education. The proposals made as to the contents were: (1) improvement of the subjects taught and reevaluation of the curricula using “Viewpoint/Perspective Identification Sheets,” (2) identification of “the student’s wishes” in individualized educational support plans, and (3) preparation of comprehensive career education plans. In addition, the study analyzed areas such as how cooperating institutions had each of their departments and types of instructional staff deal with the contents of the four areas of career education, and how each school dealt with the component items in the individualized educational support plans and “the student’s wishes.”

The above work will be advanced further in FY 2009. Furthermore, we plan to propose a practical model for career education by promoting the development of classroom teaching that makes the most of the distinctive qualities of the respective cooperating institutions and is based on the perspective of providing career education.

## 8. Research Concerning the Current Increase in Students Enrolled in Schools for Special Needs Education Educating Children with Intellectual Disabilities and the Corresponding Educational Response to This Situation 2009

Principal Investigator INOUE Masashi

Co-Investigator(s) INOKO Hidetaro, KIKUCHI Kazufumi, WAKUI Megumi, OSAKI Hirofumi

## Outline

In recent years, there has been a rapidly growing increase in the enrollments of schools for special needs education that provide education to children with intellectual disabilities (hereafter referred to as schools for special needs education (for intellectual disabilities)). As a result, total enrollment has increased by approximately 19,000 students over the past ten years. Of particular note is the fact that the highest rate of increase is in the upper secondary departments of schools for special needs education. In addition to students with mild disabilities, there has also been an increase in the number of students who also have accompanying developmental disabilities. As a result of this enrollment increase, improving the educational environment and facilities in schools and improving the educational response to accommodate these students are urgent issues of concern. It is for this reason that we need to ascertain the causes of this enrollment increase and develop and adjust measures in response to this increase to improve the situation.

The objective of this study is to compile information and expertise that will contribute to improving the measures implemented by municipal governments and the responsive educational measures taken by respective schools in the future. Towards this end, we will survey schools for special needs education (for intellectual disabilities) and prefectural boards of education. Based on the findings, the actual conditions of the increased enrollment will be examined, and the issues of concern in schools for special needs education (for intellectual disabilities) that have accompanied the growth in the number of their students will be identified and categorized/prioritized. Concurrently, we will study improvement measures to respond to these concerns, using as a reference the findings of the survey on “building comprehensive medical, welfare and education services for children with developmental disabilities,” which the Ministry of Health, Labor and Welfare (MHLW) commissioned to the Japan League on Developmental Disabilities (JLDD) to conduct as a FY 2008 MHLW Program for the Promotion of the Health and Welfare of Disabled People.



## ■共同研究

## 1. 障害のある子どもの脳機能計測技術の開発的研究

—脳機能の非侵襲計測を中心に—

(平成19～21年度)

研究代表者 西牧謙吾

共同研究機関 独立行政法人国立病院機構 久里浜アルコール症センター

## 研究概要

ナショナルセンターとして本研究所が「脳科学と教育」研究に取り組むために脳機能の非侵襲計測の充実が不可欠です。本研究では、非侵襲的脳機能検査であるNIRS、MRI計測技術を習得し、研究所で蓄積してきた心理教育的データのある子どもを対象に、障害に関連する脳機能の解明を目指した予備的研究を行うとともに、そのような脳機能障害のメカニズムを踏まえた指導内容・方法の検討を行います。

隣接する独立行政法人国立病院機構久里浜アルコール症センター(以下センター)がMRIを保有しており、研究所が保有するNIRSと相互共同利用の研究協定を締結し、センターの児童精神神経科、臨床研究部専門医から脳機能解明に向けて医療面での支援を受け、行動障害等、薬物治療を必要とする子どもへの医療・教育の連携を深める共同研究テーマを検討しています。また、研究協力者である西谷信之博士と、平成20年度よりMEGを利用した共同研究を行っています。

## 2. 障害のある子どもを支える地域の支援体制の構築と評価に関する実際研究

(平成20～21年度)

研究代表者 小澤至賢

所内研究分担者 西牧謙吾, 久保山茂樹, 齊藤由美子

共同研究機関 横須賀市

## 研究概要

「今後の特別支援教育の在り方について(最終報告)」では、障害のある子どもを支える教育、医療、福祉等の関係機関の連携と協力による、障害を見通した地域の総合的な教育支援体制を構築する必要があると明記しています。関係機関の連携の重要性についても繰り返し指摘されており、盲・聾・養護学校を中心とした実践例が報告され、「障害保健福祉圏域と整合性を」とったネットワーク作りが進んでいます。

本研究では、市としての特別支援教育の支援体制をいち早く構築し、ネットワークを活用した体制作りを進めてきた実績のある横須賀市と共同し、保護者、指導者など各層に対して横須賀市が企画実施していく研修事業に関与し、横須賀市が独自に展開している支援システムのデザインを修正していく作業に関与していくことで、地域づくりの実践事例についてまとめる。合わせて、他地域での地域づくりの実践事例について整理し、これら収集した情報をもとに地域の支援システムの在り方について提言することを目的としています。

今回の研究では、地域づくりの在り方について調査、整理、横須賀市の行政施策の実施に関与し、それを整理することによって①地域支援の在り方の提言、②評価の在り方への提言③学校、行政機関に対するコンサルティングの在り方の提言等を行います。

## ■Collaborative Research

## 1. Study on development of non-invasive imaging techniques of the brain function for children with disabilities -Focusing on non-invasion measurement of brain function- 2007-2009

Principal Investigator NISHIMAKI Kengo

Collaborative Organization Notional Hospital Organization Kurihama Alcoholism Center

## Outline

The advancement of non-invasive measurement of brain functions is an essential part of our work as a national center in "brain science and education".

In addition to preliminary research to reveal the brain functions related to disabilities, we are carrying out a study on teaching content and methods based on the mechanisms of these types of brain dysfunction. The study uses children's psycho-educational data that we have collected, and aims to improve knowledge of non-invasive testing of brain functions via NIRS and MRI techniques.

In collaboration with our neighbors, the National Hospital Organization Kurihama Alcoholism Center (hereafter "Center"), we are investigating a collaborative research theme to strengthen the ties between the medical care and education of children requiring drug therapies, including those with behavioral disorders who receive medical support for the measurement of brain function from the Center's child neuropsychiatrist and clinical research specialists. This agreement enables mutual collaborative use of the Center's MRI and our NIRS technologies. Since 2008, we have also been carrying out collaborative research using MEG in cooperation with Dr. NISHITANI Nobuyuki.

## 2. A practical study on building social support system for children with disabilities and its evaluation 2008-2009

Principal Investigator OZAWA Michimasa

Co-Investigator(s) NISHIMAKI Kengo, KUBOYAMA Shigeki, SAITO Yumiko

Collaborative Organization Yokosuka City

## Outline

"The Future of Special Needs Education (Final Report)" states the necessity to build a comprehensive education support system by cooperation and collaboration with the educational, medical and welfare organizations that support children with disabilities. It reiterates the importance of cooperation with related organizations, reports on case studies of schools for the blind, deaf and otherwise disabled, and promotes network-building to achieve "integration in health, welfare and disabilities".

This study is conducted in cooperation with Yokosuka City, where a support system for special needs education has already been built and is achieving results through its networks. Case studies of community development are collected through participation in the city's training projects aimed at guardians, teachers, etc. at all levels, and through efforts to improve support systems being developed independently by the city. The aim is to advise actual examples of community development in other communities and produce proposals on regional support systems based on the data collected.

This research makes recommendations on community support, evaluation, and consulting services for schools and administrative bodies, by participation in the administrative policy of the city, the examination and adjustment of community development, and the improvement thereof.

## 3. 全盲児童の図形表象の評価に関する実際研究

(平成21～22年度)

研究代表者 大内 進  
共同研究機関 学校法人東京工芸大学

## 研究概要

視覚に障害があっても触覚を効果的に活用して2次元的な情報を理解することが可能です。近年、視覚障害教育においてもその重要性が広く理解されるようになり、点字教科書等の触覚教材にも図版を多く取り入れるようになるなどの変化が起きてきています。図や絵などの2次元情報を活用するためには、触覚的な情報を的確に認知するだけでなく、認知した内容をできるだけ正確に表現できる力を育てていくことも大切なことです。しかしながら、触覚活用による図形の形状や大きさの理解や表現の正確さの評価は、主観的な尺度によるものが多く、客観性を欠いているというのが現状です。また、児童生徒が直接確認する方法が確立されていないことも課題となっています。

こうした点を踏まえ平成18年～19年の共同研究において、全盲児の図形模写を客観的に評価する方法を検討し、基本的なシステムを構築しました。

本研究では、このシステムを学校等で実際に活用できるツールとするために、さらに評価の信頼性、妥当性を高めるとともに、特別な知識や技能がなくても利用できるシステムの開発に取り組みます。

## 4. 親子で学べる構音障害改善のためのデジタルコンテンツ開発

(平成21年度)

研究代表者 久保山茂樹  
所内研究分担者 小林倫代  
共同研究機関 独立行政法人理化学研究所

## 研究概要

特別支援教育が進展する中で言語障害教育もその専門性の向上が求められています。言語障害教育の中でも構音指導は、テキストだけでは学びにくいなど課題の多い領域です。そこで、平成19・20年度本研究所は理化学研究所と主として教員向けの動画教材を開発する共同研究を実施し、インターネット配信を行っています。本研究では、新たに、子どもの構音が気になっている保護者に対して適切な情報を提供したり、日常生活場面（主として遊びや食事等）でできる構音発達を促すかわりを提案したりするデジタルコンテンツや、言語障害学級等に通っている親子に対して、家庭でできる構音障害改善のデジタルコンテンツを開発し、インターネット等で提供していくことを目的とします。

## 3. Practical study on the objective evaluation of figure tracing by totally blind children 2009-2010

Principal Investigator **OOUCHI Susumu**  
Collaborative Organization Tokyo Polytechnic University

## Outline

It is possible for those with visual impairments to comprehend two-dimensional information effectively using the tactile perception. In recent years the importance of education for children with visual impairments has begun to be widely recognized, and there has been a trend towards including illustrations in tactile teaching materials such as Braille textbooks. In order to use two-dimensional information like figures or images, it is important not only to recognize tactile information accurately, but also to build the student's ability to accurately represent that recognized information. However, the evaluation of the shapes of images, level of recognition and accuracy of representation is often subjective when using the tactile perception, and is a field currently lacking in objectivity. Another issue is that no method of direct confirmation by children has yet been established.

Collaborative research on these issues conducted in 2006-07 investigated methods of objective evaluation of figure tracing by totally blind children, and built a basic evaluation system.

This research attempts to further increase the reliability and validity of evaluation, and develop a system which can be used without requiring specialist knowledge or skill, in order to produce tools of practical use in schools and similar establishments.

## 4. Development of digital content to help guardians and children address speech and language disabilities 2009

Principal Investigator **KUBOYAMA Shigeki**  
Co-Investigator(s) KOBAYASHI Michiyo  
Collaborative Organization RIKEN

## Outline

One goal in the development of special needs education is to improve education for children with speech and language disabilities and related expertise. Articulation training is an area of education for children with speech and language disabilities with many issues, such as the difficulties in learning solely from textbooks. For this reason, in 2007-08 we carried out collaborative research with the Institute for Physical and Chemical Research to develop video teaching materials aimed at teachers, for distribution on the internet. The research aims to develop new digital content for guardians and children who attend speech and language disabilities classes which provides relevant information to guardians worried about a child's articulation, and recommends ways to develop articulation in everyday life (primarily through play and at mealtimes), as well as digital content which can be used in the home to help with speech and language disabilities, and to supply this via the internet.



## 研究者一覧

| 所属     | 名前     | 役職                         | 専門分野                        | Key Words                                     |
|--------|--------|----------------------------|-----------------------------|---|
| 企画部    | 大内 進   | 上席総括研究員<br>(総合企画調整担当)      | 視覚障害                        | 全盲児の学習指導, 点字および触知覚研究, イタリアの教育                 |
|        | 中澤 恵江  | 上席総括研究員<br>(国際担当)          | 重複障害                        | 盲ろう教育, コミュニケーションの発達,<br>家族・専門家ネットワークづくり       |
|        | 小松 幸恵  | 総括研究員<br>(行財政等担当)          | 教育政策                        | 教育行政, 教育関連法令                                  |
|        | 藤本 裕人  | 総括研究員<br>(研究計画調整担当(兼)政策連携) | 教育政策                        | 教育課程・教科指導, 自立活動, 聴覚・言語障害, 聾学校                 |
|        | 田中 良広  | 総括研究員<br>(国際交流担当(兼)国際比較担当) | 視覚障害                        | 教育相談, 自立活動, 教科指導                              |
|        | 棟方 哲弥  | 総括研究員<br>(評価担当)            | 教育工学                        | アシティブ・テクノロジー, 教材教具開発, 形成的評価                   |
|        | 金子 健   | 主任研究員                      | 視覚障害                        | 自立活動, 触図作成, 乳幼児支援                             |
|        | 久保山 茂樹 | 主任研究員                      | 言語・コミュニケーション障害              | 子育て支援, 乳幼児, 地域の支援システム                         |
|        | 柳澤 亜希子 | 研究員                        | 自閉症                         | 障害児・者のきょうだい支援, 個別の家族支援計画 (IFSP), 障害理解教育       |
|        | 教育支援部  | 千田 耕基                      | 上席総括研究員<br>(学校教育支援担当) (兼)部長 | 視覚障害  |
| 笹本 健   |        | 上席総括研究員<br>(調査担当)          | 重度・重複障害                     | 表現と身体運動, ドイツの教育                               |
| 西牧 謙吾  |        | 上席総括研究員<br>(事業・連携・生涯学習担当)  | 病弱虚弱, 脳科学                   | 地域支援, 公衆衛生, 小児科学, 脳科学                         |
| 松村 勸由  |        | 総括研究員<br>(調査担当)            | 聴覚・言語障害                     | 通級による指導, 関係障害, コミュニケーション障害                    |
| 長沼 俊夫  |        | 総括研究員<br>(調査担当)            | 肢体不自由                       | 重度重複障害, 授業研究, チーム・ティーチング                      |
| 井上 昌士  |        | 総括研究員<br>(特別支援学校担当)        | 自閉症/知的障害                    | 教育課程, 授業改善                                    |
| 廣瀬 由美子 |        | 総括研究員<br>(小中学校等担当)         | 情緒障害/発達障害                   | 自立活動, 教師支援, チームマネジメント                         |
| 澤田 真弓  |        | 総括研究員<br>(事業・連携担当)         | 視覚障害                        | 自立活動, 教科指導, 点字指導                              |
| 原田 公人  |        | 総括研究員<br>(生涯学習担当)          | 聴覚障害                        | 早期教育, 人工内耳, 補聴器                               |
| 猪子 秀太郎 |        | 主任研究員                      | 知的障害                        | 応用行動分析, 個別の指導計画                               |
| 菊地 一文  |        | 主任研究員                      | 知的障害                        | 自閉症, 授業づくり, キャリア教育                            |
| 徳永 亜希雄 |        | 主任研究員                      | 肢体不自由                       | 自立活動, ICF (国際生活機能分類),<br>ICF-CY (国際生活機能分類児童版) |
| 小澤 至賢  |        | 主任研究員                      | 知的障害/自閉症                    | コンサルテーション, 地域の支援システム                          |
| 牧野 泰美  |        | 主任研究員                      | 聴覚・言語障害                     | 言語指導, 言語獲得, コミュニケーション障害                       |
| 玉木 宗久  |        | 主任研究員                      | 自閉症                         | ADHD, LD                                      |
| 涌井 恵   | 研究員    | 発達障害/知的障害                  | 協同学習, 社会的スキル                |   |

## Research Staff

| Affiliation                       | Name                              | Position   | Specialized Field  | Key Words   |
|-----------------------------------|-----------------------------------|--|--|---|
| Department of Policy and Planning | OOUCHI Susumu                     | Research Director<br>(General Planning and Coordination)                                       | Visual Impairments   | Educational Guidance for Blind Children, Studies of Braille and Haptic Perception, Education in Italy   |
|                                   | NAKAZAWA Megue                    | Research Director (International Affairs)  | Multiple Disabilities  | Deafblind Education, Development of Communication, Networking Families and Professionals  |
|                                   | KOMATSU Yukie                     | Senior Chief Researcher<br>(Administration and Finance)  | Policy of Education for Children with disabilities             | Educational Administration, Education-related Laws  |
|                                   | FUJIMOTO Hiroto                   | Senior Chief Researcher<br>(Research Planning Coordinator, Policy Coordinator)                 | Policy of Education for Children with disabilities             | Course Instruction, Activities to Promote Independence, Speech and Speech and Hearing Impairment, School for deaf   |
|                                   | TANAKA Yoshihiro                  | Senior Chief Researcher<br>(International Exchange, International Comparison)                  | Visual Impairments   | Guidance and Counseling, Activities to Promote Independence, Braille Teaching   |
|                                   | MUNEKATA Tetsuya                  | Senior Chief Researcher (Evaluation)   | Educational Technology   | Assistive Technology, Educational Materials, Formative Evaluation   |
|                                   | KANEKO Takeshi                    | Chief Researcher   | Visual Impairments   | Activities to Promote Independence, Tactile Graphics, Support for Infants   |
|                                   | KUBOYAMA Shigeki                  | Chief Researcher   | Communication Disabilities                                     | Child Care Support, Infants and toddlers, Social Support System   |
|                                   | YANAGISAWA Akiko                  | Researcher   | Autism   | Support for Siblings Living Persons with Disabilities, Individual Family Support Program (IFSP), Education aiming at promoting an understanding to disabilities |
|                                   | Department of Educational Support | CHIDA Kouki  | Research Director (Special Needs Education)<br>Department Head | Visual Impairments  |
| SASAMOTO Ken                      |                                   | Research Director (Survey)   | Profound and Multiple Disabilities                             | Body Action as Expression, Education in Germany   |
| NISHIMAKI Kengo                   |                                   | Research Director (Seminar Coordinator, Medical and Welfare Coordinate, and Lifelong Learning) | Health Impairments, Neuroscience                               | Social Support, Public Health, Pediatrics, Neuroscience   |
| MATSUMURA Kanyu                   |                                   | Senior Chief Researcher (Survey)   | Speech and Hearing Impairment                                  | Resource Room, Communication Disabilities   |
| NAGANUMA Toshio                   |                                   | Senior Chief Researcher (Survey)   | Physical/Motor Disabilities                                    | Profound and Multiple Disabilities, Study of Teaching-Learning, Team Teaching   |
| INOUE Masashi                     |                                   | Senior Chief Researcher<br>(Special Needs Education Schools)                                   | Autism, Intellectual Disabilities                              | Course Instruction, Improvement of Instruction in Classes   |
| HIROSE Yumiko                     |                                   | Senior Chief Researcher<br>(Regular Schools)   | Emotional Disabilities, Developmental Disabilities             | Activities to Promote Independence, Teacher Support, Team Management  |
| SAWADA Mayumi                     |                                   | Senior Chief Researcher<br>(Seminar Coordinator, Medical and Welfare Coordinate)               | Visual Impairments   | Activities to Promote Independence, Course Instruction, Braille Teaching  |
| HARADA Kimihito                   |                                   | Senior Chief Researcher (Lifelong Learning)  | Education for Deaf and Hard of Hearing                         | Early Education, Cochlear Implant, Hearing Aid  |
| INOKO Hidetarou                   |                                   | Chief Researcher   | Intellectual Disabilities                                      | Applied Behavior Analysis, Individual Guidance Plan   |
| KIKUCHI Kazufumi                  |                                   | Chief Researcher   | Intellectual Disabilities                                      | Autism, Creating the Class, Career Education  |
| TOKUNAGA Akio                     |                                   | Chief Researcher   | Physical/Motor Disabilities                                    | Activities to Promote Independence, ICF(International Classification of Functioning, Disabilities and Health), ICF-CY   |
| OZAWA Michimasa                   |                                   | Chief Researcher   | Intellectual Disabilities, Autism                              | Consultation, Social Support System   |
| MAKINO Yasumi                     |                                   | Chief Researcher   | Speech and Hearing Impairment                                  | Communication and Language Intervention, Language Acquisition, Communication Disabilities   |
| TAMAKI Munehisa                   |                                   | Chief Researcher   | Autism   | LD, ADHD  |
| WAKUI Megumi                      | Researcher                        | Developmental Disabilities, Intellectual Disabilities  | Cooperating Learning, Social Skills Training,                  |   |

## 研究者一覧

## Research Staff

| 所属           | 名前     | 役職                                    | 専門分野           | Key Words                         |
|--------------|--------|---------------------------------------|----------------|-----------------------------------|
| 教育研修情報部      | 中村 均   | 上席総括研究員<br>(研修担当(兼)情報・教育支援機器担当)・(兼)部長 | 教育工学           | 情報教育, コンピュータ利用教育, アシスティブ・テクノロジー   |
|              | 小田 侯朗  | 総括研究員<br>(研修企画担当)                     | 聴覚障害           | 言語指導, 聾研究, 手話研究                   |
|              | 滝川 国芳  | 総括研究員<br>(研修支援担当)(兼)発達障害教育情報センター総括研究員 | 病弱教育           | 教育課程, 学校支援, ICT                   |
|              | 金森 克浩  | 総括研究員<br>(情報普及担当(兼)教育支援機器担当)          | 教育工学           | アシスティブ・テクノロジー, 肢体不自由, 情報教育        |
|              | 大崎 博史  | 主任研究員                                 | 重度・重複障害        | 訪問教育, 医療的ケア, 学校コンサルテーション          |
|              | 齋藤 由美子 | 研究員                                   | 重度・重複障害        | 幼児期の教育支援, セルフ・ディターミネーション          |
|              | 渡邊 正裕  | 研究員                                   | 支援機器           | 情報工学, 教材教具開発, iライブラリー             |
| 教育相談部        | 後上 鐵夫  | 上席総括研究員<br>(教育相談担当)・(兼)部長             | 言語障害           | 重度・重複障害, 教育相談(地域支援), 保護者支援        |
|              | 小林 倫代  | 総括研究員<br>(相談連携・普及担当)                  | 言語・コミュニケーション障害 | 地域支援システム, 保護者支援                   |
|              | 藤井 茂樹  | 総括研究員<br>(日本人学校・企業支援担当)               | 発達障害           | 地域支援, 学校支援                        |
|              | 横尾 俊   | 主任研究員                                 | 聴覚障害           | 教育相談, 言語発達, 聾学校の地域支援              |
|              | 植木田 潤  | 研究員                                   | 情緒障害・発達障害      | 教育相談, 精神分析的心理療法, 愛着および関係性の障害      |
| 発達障害教育情報センター | 渥美 義賢  | 上席総括研究員<br>(発達障害情報担当)・(兼)センター長        | 発達障害           | 情緒障害, 児童青年精神医学, 脳科学               |
|              | 笹森 洋樹  | 総括研究員<br>(発達障害教育情報担当)                 | 発達障害・情緒障害      | 通級による指導, LD・ADHD・高機能自閉症等, 学校・教師支援 |
|              | 梅田 真理  | 総括研究員<br>(情報ネットワーク担当)                 | 発達障害           | 通級による指導, LD・ADHD・高機能自閉症等, 学校支援    |
|              | 大城 政之  | 主任研究員                                 | 発達障害           | 特別支援学級, LD・ADHD・高機能自閉症等, 学校支援     |
|              | 太田 容次  | 主任研究員                                 | 教育工学           | 情報活用能力, アシスティブ・テクノロジー, 地域連携       |
|              | 海津 亜希子 | 主任研究員                                 | LD(学習障害)       | アセスメント, 指導法, 個別の指導計画              |
|              | 伊藤 由美  | 研究員                                   | 発達障害・情緒障害      | 関係性障害への支援, 教育相談                   |

| Affiliation   | Name               | Position   | Specialized Field                                    | Key Words   |
|---|--------------------|--|--|---|
| Department of Teacher Training and Information                                  | NAKAMURA Hitoshi   | Research Director (In-service Teacher Training・Information Resources and Assistive Technology)<br>Department Head  | Educational Technology                               | Information Technology and Education, Computing Education, Assistive Technology                     |
|   | ODA Yoshiaki       | Senior Chief Researcher (Planning Curriculum Development of Teacher Training Course)   | Deaf and Hard of Hearing                             | Communication and Language Intervention, Deaf Studies, Sign Language Studies                        |
|   | TAKIGAWA Kuniyoshi | Senior Chief Researcher<br>(Survey on Teacher Training Support and e-learning)<br>Dept of Information Center of Education for the person with Developmental Disabilities | Education for Health Impairments                     | Curriculum, School Support, Information and Communication Technology (ICT)                          |
|   | KANAMORI Katsuhiro | Senior Chief Researcher<br>(Information Resources, Assistive Technology)   | Educational Support Technology                       | Assistive Technology, Physical/Motor Disabilities, Education of Information Technology              |
|   | OSAKI Hirofumi     | Chief Researcher   | Profound and Multiple Disabilities                   | Home/Hospital-Bound Education, Medical Care, School Consultation                                    |
|   | SAITO Yumiko       | Researcher   | Profound and Multiple Disabilities                   | Early Childhood Special Needs Education, Self-determination   |
|   | WATANABE Masahiro  | Researcher   | Assistive Technology                                 | Information Technology for Education, Educational Materials, Assistive Technology Library           |
| Department of Counseling and Consultation for Persons with Special Needs        | GOKAMI Tetsuo      | Research Director (Counseling and Consultation)<br>Department Head   | Speech and Language Disabilities                     | Profound and Multiple Disabilities, Educational Counseling (Social Support), Family Support         |
|   | KOBAYASHI Michiyo  | Senior Chief Researcher (Coordination and Dissemination)   | Communication Disabilities                           | Social Support System, Family Support,  |
|   | FUJII Shigeki      | Senior Chief Researcher (Overseas Japanese Schools Support and Collaboration with Japanese Companies)  | Developmental Disabilities                           | Social Support, School Support  |
|   | YOKOO Shun         | Chief Researcher   | Deaf and Hard Hearing                                | Guidance and Counseling, Language Development, Outreach Program of Deaf School                      |
|   | UEKIDA Jun         | Researcher   | Emotional Disabilities<br>Developmental Disabilities | Guidance and Counseling, Psychoanalytic Psychotherapy, Attachment Disorders, Relationship Disorders |
| Information Center of Education for the persons with Developmental Disabilities | ATSUMI Yoshitaka   | Research Director (Information of Developmental Disabilities)<br>Center Head   | Developmental Disabilities                           | Emotional Disabilities, Child and Adolescent Psychiatry, Neuroscience                               |
|   | SASAMORI Hiroki    | Senior Chief Researcher<br>(Information of Developmental Disabilities)   | Developmental Disabilities<br>Emotional Disabilities | Resource Rooms, Support for Schools and Teachers, LD・ADHD・High-Functioning Autism                   |
|   | UMEDA Mari         | Senior Chief Researcher (Information Network)  | Developmental Disabilities                           | Resource Rooms, LD・ADHD・High-Functioning Autism, School Support                                     |
|   | OSHIRO Masayuki    | Chief Researcher   | Developmental Disabilities                           | Special Classes, LD・ADHD・High-Functioning Autism, School Support                                    |
|   | OTA Hirotugu       | Chief Researcher   | Educational Technology                               | Information and Communication Literacy, Assistive Technology, Collaboration with Society            |
|   | KAIZU Akiko        | Chief Researcher   | LD (Learning Disabilities)                           | Assessment, Teaching Procedures, Individualized Education Plan                                      |
|   | ITO Yumi           | Researcher   | Developmental Disabilities<br>Emotional Disabilities | Support for Relatedness Disorders, Guidance and Counseling  |

## ■ 特任研究員

| 名前    | 所属                      | 役職     |
|-------|-------------------------|--------|
| 佐藤 紘昭 | 弘前大学教育学部教員養成学術開発センター    | 教授     |
| 加藤 忠明 | 国立成育医療センター研究所・成育政策科学研究部 | 研究部長   |
| 西川 公司 | 筑波大学附属久里浜特別支援学校         | 学校長・教授 |
| 寺崎 千秋 | 財団法人教育調査研究所             | 研究部長   |

## ■ Special-Appointment Researcher

| Name            | Affiliation   | Title                |
|-----------------|---|----------------------|
| SATO Hiroaki    | Hirosaki University, Faculty of Education, Center for Educational Research and Practice   | Professor            |
| KATO Tadaaki    | Department of Health Policy, National Research Institute for Child Health and Development | Department Head      |
| NISHIKAWA Koji  | Special Needs Education School for Children with Autism, University of Tsukuba            | Principal, Professor |
| TERASAKI Chiaki | Japan Educational Research Institute  | Department Head      |



# 研修

# In-Service Teacher Training

## ■平成21年度研修事業一覧

| 名 称                        |   | 期 間                                     | 募集人員 |      |
|----------------------------|---|---|------|------|
| 特別支援教育研究研修員制度              |   | 平成21年4月15日(水)<br>) )<br>平成22年3月17日(水)   | 10名  |      |
| 特別支援教育専門研修                 | 第一期<br>知的障害・肢体不自由・病弱教育コース<br>知的障害教育専修プログラム<br>肢体不自由教育専修プログラム<br>病弱教育専修プログラム       | 平成21年5月11日(月)<br>) )<br>平成21年7月10日(金)   | 80名  | 200名 |
|                            | 第二期<br>視覚障害・聴覚障害教育コース<br>視覚障害教育専修プログラム<br>聴覚障害教育専修プログラム                           | 平成21年9月2日(水)<br>) )<br>平成21年11月10日(火)   | 40名  |      |
|                            | 第三期<br>情緒障害・言語障害・発達障害教育コース<br>情緒障害・自閉症教育専修プログラム<br>言語障害教育専修プログラム<br>発達障害教育専修プログラム | 平成22年1月6日(水)<br>) )<br>平成22年3月12日(金)    | 80名  |      |
| 政策課題の推進を図るための指導者研修         |   |   |      |      |
| 特別支援教育コーディネーター<br>指導者研究協議会 |   | 平成21年11月25日(水)<br>) )<br>平成21年11月27日(金) | 60名  |      |
| 交流及び共同学習推進<br>指導者研究協議会     |   | 平成21年11月16日(月)<br>) )<br>平成21年11月17日(火) | 80名  |      |
| 教育現場の喫緊の課題の解決を図るための指導者研修   |   |   |      |      |
| 発達障害教育指導者研究協議会             |   | 平成21年8月5日(水)<br>) )<br>平成21年8月6日(木)     | 120名 |      |
| 教職員の指導力の向上を図るための指導者研修      |   |   |      |      |
| 特別支援学校寄宿舎指導実践<br>指導者研究協議会  |   | 平成21年7月23日(木)<br>) )<br>平成21年7月24日(金)   | 80名  |      |



写真：宿泊棟外観，宿泊棟居室，食堂

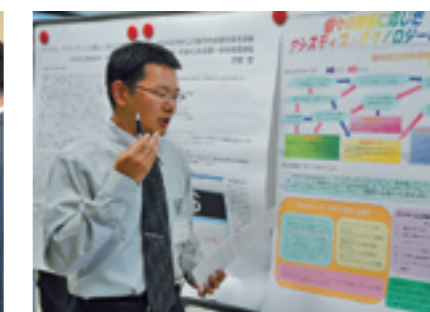


## ■ List of Training Programme, 2009

| Programs   |   | Term                                | Enrollment |     |
|--|---|-------------------------------------|------------|-----|
| Special needs education reseach trainee program                              |   | 15 Apr, 2009<br>) )<br>17 Mar, 2010 | 10         |     |
| Programs for specific disability categories                                  | Term I<br>Courses for intellectual disabilities, motor disabilities and health impairments    | 11 May, 2009<br>) )<br>10 Jul, 2009 | 80         | 200 |
|  | Term II<br>Courses for visual impairments, deaf and hard of hearing                           | 2 Sep, 2009<br>) )<br>10 Nov, 2009  | 40         |     |
|  | Term III<br>Courses for emotional disturbance, speech disorder and developmental disabilities | 6 Jan, 2010<br>) )<br>12 Mar, 2010  | 80         |     |
| Leader training for promoting the national policy issues                     |   |                                     |            |     |
| Workshop for special needs education coordinator                             |   | 25 Nov, 2009<br>) )<br>27 Nov, 2009 | 60         |     |
| Workshop for promoting joint activities and learning                         |   | 16 Nov, 2009<br>) )<br>17 Nov, 2009 | 80         |     |
| Leader training for resolving urgent problems in special needs education     |   |                                     |            |     |
| Workshop for education of developmental disabilities                         |   | 5 Aug, 2009<br>) )<br>6 Aug, 2009   | 120        |     |
| Leader training for improving the expertise of teachers and school personnel |   |                                     |            |     |
| Workshop for good practices in special needs education school dormitories    |   | 23 Jul, 2009<br>) )<br>24 Jul, 2009 | 80         |     |



写真上：多様な講義・演習風景  
写真下：グループによる研修成果発表，ポスターによる研修成果発表





## 研修

### ■各都道府県等における特別支援教育施策や教育研究及び教育実践等の推進に寄与する指導者養成に資する研修

本研究所では、昭和47年から研修事業を開始して以来、現在までに1年間の研修では約950名、2ヶ月間程度の研修は約7,450名、その他の研修は約7,600名が修了しており、その大多数の方が各学校現場や教育行政機関等で活躍しています。研修事業は、1年を通して行う特別支援教育研究研修員制度、2ヶ月程度で行う特別支援教育専門研修をはじめ数日間の日程で行う各種の各研究協議会を1年間を通じて実施しており、研究所内で行う研修は、原則、所内の宿泊施設（研修員宿泊棟）に宿泊して研修することになっています。

研修事業は、特別支援学校、小・中学校等の教育職員や都道府県・政令指定都市教育委員会の特別支援教育担当指導主事等を対象に、本研究所の研究成果等を踏まえて、障害のある子どもの教育に関する専門的知識の深化、指導力の向上を図る一定期間の現職研修を実施し、各都道府県等における指導者養成の一翼を担っています。



### ■情報通信技術を活用した研修コンテンツの提供

各都道府県等の特別支援教育センター等における教職員の研修に資するため、研究所で開催した各研修での研究職員等によるより専門性の高い内容や喫緊の課題などの講義の一部を録画収録して、インターネットを利用して研究所Webサイトから配信しています。

(平成21年4月現在、配信講義：54コンテンツ)

#### ◆ 利用方法 ◆

特別支援教育センター等にかかわらず学校内の研修でも利用可能で、利用機関の担当者から当研究所宛メールにより、利用希望を申請することにより、折り返し視聴用ID及びパスワードを配布し、利用することができる仕組みとなっています。

なお、視聴に当たっては、インターネット接続環境（500kbps以上推奨）とパソコン（Windows98SE以降）、WebブラウザInternet Explorer Ver5.5以降、動画表示ソフトとしてWindows Media Player Ver6.4以降又はReal One Playerが必要です。

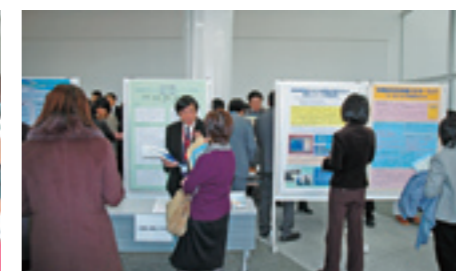
- 受付・問い合わせ用 e-mail：v-haisin@nise.go.jp
- 担当（研修全般）：研修情報課研修係
- 〃（システム関係）：研修情報課情報管理係

## In-Service Teacher Training

### ■The Training to Improve Leaders for Special Needs Education Policy, Educational Research and Educational Practices in each Prefecture

This institute offers the leader training in special needs education for 1 year and for 2 months, and also workshops for 2 days and 3 days. Most of these people are actively engaged in special needs education at schools, educational agencies and organizations.

Since the commencement of training programs in 1972, the National Institute of Special Needs Education has trained approximately 950 teachers in long-term programs, and 7,450 in short-term programs, and 7,600 in workshops.



### ■Providing the Training Contents Using ICT

NISE videotapes lectures of a high order from its training curriculum and provides them over the internet.

This program is intended to support teacher training at special needs education centers of prefectures. (54 Contents, April 2009)

### 配信画面



ログイン画面でIDとパスワードを入力します。



公開している講義配信の一覧が表示されます。必要な講義と動画の様式を選択します。



講義配信画面が開きます。



## 教育相談

### ■特別支援教育のナショナルセンターとして担う教育相談事業

- ・臨床的研究のフィールドとして必要な教育相談、発生頻度の低い障害等の各都道府県では対応が困難な事例に関する教育相談をします。
- ・国外に在住する日本人学校等の保護者や教員を支援するための教育相談を行います。



### ■各都道府県等における教育相談実施機関支援事業

- ・教育相談実施機関の自己解決力の向上を推進するための支援として、学校コンサルテーションを行います。
- ・各都道府県等における教育相談機能等の質の向上に貢献するため、教育相談やコンサルテーション事例等を蓄積したデータベースを運用します。
- ・ガイドブックやマニュアル等による教育相談に関する情報提供を行います。



### ■教育相談に関する研究事業

- ・在留邦人等への教育相談支援のため、日本人学校、補習授業校、幼児教育施設の実態調査をし、結果をWebで公開します。
- ・全国教育相談機関の実態調査を実施し、結果をWebで公開します。



問い合わせ先：独立行政法人国立特別支援教育総合研究所 教育相談部  
〒239-8585 神奈川県横須賀市野比5丁目1番1号  
FAX：046-839-6906  
E-mail：wsodan1@nise.go.jp

\*詳しくは、下記研究所ホームページの教育相談のページをご覧ください。  
<http://www.nise.go.jp>

## Counseling and Consultation for Persons with Special Needs

### ■Individual Counseling and Consultation for Persons with Special Needs Services that National Center for Special Needs Education is Expected to Handle

- ・ Provide counseling and consultation for persons with special needs required as a field of clinical research, and for cases that are difficult for a prefecture to respond such as rare type of disabilities.
- ・ Provide counseling and consultation for persons with special needs to support caregivers and teachers in overseas Japanese school.



### ■Support Services for Counseling and Consultation for Persons with Special Needs Agencies at the Prefectural Level



- ・ Implement school consultations as a support to enhance problem-solving abilities of counseling and consultation agencies for persons with special needs.
- ・ Make use of accumulated case data of counseling and consultation to contribute to enhancement of the quality of counseling and consultation services for persons with special needs in each prefecture.
- ・ Provide information concerning counseling and consultation for persons with special needs through the publication of guidebooks and manuals.

### ■Research on Counseling and Consultation for Persons with Special Needs

- ・ Conduct research on actual situation of Japanese schools, supplementary schools and early childhood education facilities overseas and disclose the results on our website, to support counseling and consultation for persons with special needs for Japanese residents overseas.
- ・ Conduct research on actual situation of counseling and consultation agencies for persons with special needs all over the country and disclose the results on our website.



Inquiries: Department of Counseling and Consultation for Persons with Special Needs, National Institute of Special Needs Education

5-1-1 Nobi, Yokosuka, Kanagawa, 239-8585 Japan  
F a x : +81-46-839-6906  
E-mail : wsodan1@nise.go.jp

\*For more information, please visit the counseling and consultation for persons with special needs page of the NISE website:

<http://www.nise.go.jp>





## 情報普及

## Information Services

本研究所では、広く特別支援教育の発展に寄与することを目的として、全国の特別支援教育センター、関係教育研究機関等と連携して特別支援教育に関する図書その他の資料及び情報を収集し、整理及び保存し、提供しています。

NISE collects, arranges, stores, and supplies books, materials, and information on special needs education in collaboration with prefectural special needs education centers and related educational research institutions throughout Japan in order to contribute the development of this field.

### ■国立特別支援教育総合研究所セミナー

我が国の特別支援教育研究の動向や最新研究成果の普及、及び今日的課題や今後進むべき方向を探るとともに、開かれた機関として本研究所の諸活動の理解啓発を図ることを目的として、「国立特別支援教育総合研究所セミナー」を開催しています。セミナーは、特別支援教育の研究者・専門家・教員等の参加を得て、障害のある子どもの教育内容・方法・技術等の諸問題について、広く情報交流の場を設けることとし、年2回開催します。

### ■National Institute of Special Needs Education Seminars

We hold the following national special needs education seminar twice a year. The purposes are to disseminate latest researches on special needs education, to explore today's issues or the way we should go, to get awareness about activities of our institute people and to have a place to exchange information about educational contents, methods and technology by researchers, experts and teachers.

#### ◆国立特別支援教育総合研究所セミナーⅠ

特別支援教育研究の動向や最新研究成果の普及、あるいは今日的課題や今後進むべき方向を探るため、著名な研究者、専門家及び本研究所職員など特別支援教育関係者による講演、研究発表、パネルディスカッション、参加者との研究協議等を行います。

#### ◆National Institute of Special Needs Education Seminar I

The seminar is undertaken for the purpose of exchanging information and outcomes of researches. The seminar is organized to arrange lectures and discussion with experts, staffs of NISE and audiences.

Date : January 25, 26, 2010

Place : National Olympics Memorial Youth Center (Tokyo)



#### ◆国立特別支援教育総合研究所セミナーⅡ

本研究所が実施している研究内容とその成果を普及し、各学校等の指導の場で役立てていただくため、プロジェクト研究等の研究成果発表及び研究協議を行います。

#### ◆National Institute of Special Needs Education Seminar II

The purpose of this seminar is to disseminate outcomes of projects by NISE, to contribute to the development of educational practices and conversely to reflect the needs of schools and teachers to the research activities of NISE.

The seminar consists of discussion session with audiences and staffs.

Date : February 26, 2010

Place : National Olympics Memorial Youth Center (Tokyo)



### ■総合的な教育情報提供体制

#### ■研究所Webサイト (<http://www.nise.go.jp>)

研究所Webサイトにより、特別支援教育関係文献目録等のデータベースなどをはじめ、障害のある子どもの教育に関する情報を総合的に提供しています。

### ■Framework for Supplying Comprehensive Information for Special Needs Education

■NISE's website (<http://www.nise.go.jp>) supplies comprehensive information on education for children with disabilities. It includes databases of bibliographies and other items related to special needs education.

#### ◆ポータルサイト「障害のある子どもの教育の広場」

利用者のニーズに対応した各種トピックスを掲載するほか、関係機関等へリンクできるようにしており、特に、「障害のある子どもの教育について学ぶ」コーナーでは、各障害のことなどについて理解してもらうとともに指導方法等について説明し、教職員の学習や研修をサポートするほか、広く一般に障害のある子どもの教育の理解を深めていただく内容としております。

◆The portal site "Shogai no aru Kodomo no Kyouiku no Hiroba (Education Plaza for Children with Disabilities)" presents a variety of topics that match the needs of site users, with links to other related institutions. In particular, the website's "Shogai no aru Kodomo no Kyouiku ni tsuite manabu (Learning about Education for Children with Disabilities)" section explains individual disabilities to increase understanding as well as methods of instruction. It also provides support for teacher education and training while at the same time seeing to enhance general understanding of education for children with disabilities.

#### ◆e-ラーニング

各都道府県等の特別支援教育センター等における研修を支援することとして専門性の高い内容や喫緊の課題などの講義をインターネットにより配信しており、e-ラーニング体制の構築を進めています。

◆NISE is currently addressing the issue of e-learning to reinforce the content of this section. Furthermore, in order to support training at special needs education centers in each of Japan's prefectures, NISE is providing courses on highly specialized and pressing issues over the Internet. In this way, NISE is moving forward to establish its e-learning framework.

#### ◆ウェブ・アクセシビリティ支援ツール（視覚障害者のための読み上げソフト等）

平成17年度より、アクセシビリティ向上を目的として、ウェブ・アクセシビリティ支援ツール（視覚障害者のための読み上げソフト等）を導入しています。このほか、携帯電話用のサイトでも情報提供を行っています。



ポータルサイト  
「障害のある子どもの教育の広場」



アクセシビリティ支援ツールを使用した  
研究所Webページ



## ■蔵書

H21. 4. 1 現在

| 区分   | 和書     | 洋書     | 点字(和) | 点字(洋) | 合計     |
|------|--------|--------|-------|-------|--------|
| 総記   | 2,668  | 396    | 3     |       | 3,067  |
| 哲学   | 2,635  | 1,157  | 9     |       | 3,801  |
| 歴史   | 365    | 30     | 13    |       | 408    |
| 社会科学 | 19,140 | 3,888  | 176   |       | 23,204 |
| 自然科学 | 5,514  | 1,906  | 66    | 1     | 7,487  |
| 工学   | 747    | 53     |       | 6     | 806    |
| 産業   | 48     | 1      |       |       | 49     |
| 芸術   | 351    | 17     | 5     |       | 373    |
| 語学   | 943    | 322    | 102   |       | 1,367  |
| 文学   | 363    | 13     | 106   |       | 482    |
| 製本雑誌 | 11,911 | 9,146  |       |       | 21,057 |
| 合計   | 44,685 | 16,929 | 480   | 7     | 62,101 |



(備考) 雑誌種類数 和1,385種 / 洋504種

## ■データベース

H21. 4. 1 現在

| データベース名称等                                | 主な収録項目                               | 収録件数・期間                                     |
|--|--------------------------------------|---|
| 特別支援教育関係文献目録<br>(「特殊教育学研究」掲載の文献目録)       | 標題, 著者名, 発表誌名, 発表年月, 主題部門            | 88,974 件<br>1964. 1~                        |
| 特別支援教育実践研究課題<br>(全国の特別支援学校等の研究課題)        | 標題, 著書名, 発表誌名, 作成機関名, 発表年月, 抄録, 主題部門 | 47,932 件<br>1980. 4~                        |
| 国立特別支援教育総合研究所蔵目録<br>(本研究所蔵の和・洋図書及び雑誌・資料) | 書(誌)名, 著書名, 発行者, 発行年, 所蔵情報           | 図書・資料 46,376 件<br>雑誌等 16,150 件<br>1971. 10~ |

## ■メールマガジン

独立行政法人国立特別支援教育総合研究所では、情報発信機能をより一層高めるため、研究所メールマガジンを配信しています。

この研究所メールマガジンは、これまで研究所が行ってきたさまざまな情報提供の取組に加えて、研究所の活動や特別支援教育に関する情報をタイムリーにお届けします。

## ★内容

- 研究所の研究成果の紹介
- 研修コースに関する情報(実施予定, 受講者募集等)
- 研究所主催のセミナー等研究所主催のイベント情報(開催予定, 参加者募集, 結果報告等)
- 特別支援教育に関するトピックス
- 研究所からのお知らせ
- その他

\*メールマガジンの登録は以下のアドレスで行えます。  
<http://www.nise.go.jp/blog/magazine.html>

携帯電話で即アクセス ▶▶▶

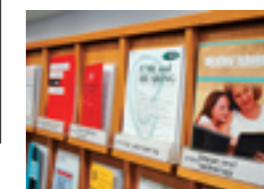


## ■Book Collection

2009. 4. 1

| Classification   | Japanese | Foreign | Braille (Japanese) | Braille (Foreign) | Total  |
|------------------|----------|---------|--------------------|-------------------|--------|
| General Works    | 2,668    | 396     | 3                  |                   | 3,067  |
| Philosophy       | 2,635    | 1,157   | 9                  |                   | 3,801  |
| History          | 365      | 30      | 13                 |                   | 408    |
| Social Sciences  | 19,140   | 3,888   | 176                |                   | 23,204 |
| Natural Sciences | 5,514    | 1,906   | 66                 | 1                 | 7,487  |
| Technology       | 747      | 53      |                    | 6                 | 806    |
| Industry         | 48       | 1       |                    |                   | 49     |
| The Arts         | 351      | 17      | 5                  |                   | 373    |
| Language         | 943      | 322     | 102                |                   | 1,367  |
| Literature       | 363      | 13      | 106                |                   | 482    |
| Boundary         | 11,911   | 9,146   |                    |                   | 21,057 |
| Total            | 44,685   | 16,929  | 480                | 7                 | 62,101 |

Periodicals: Japanese 1,385 / Foreign 504



## ■Databases

2009. 4. 1

| Database   | Entries  | Number of Entries<br>Period of Entries                              |
|--|--|---|
| Catalog of Literature on School for Special Needs Education (Research reported in "The Japanese Journal of Special Education") | Titles, authors, names of publications, dates of issues, and subject categories                        | 88,974<br>1964. 1~  |
| Subjects Database of Applied Researches in Special Needs Education (Subjects studied by special needs education school)        | Titles, authors, names of publications, publishers, dates of issues, summaries, and subject categories | 47,932<br>1980. 4~  |
| Library Catalogue (Japanese and foreign books, periodicals and other materials)  | Titles, authors, publishers, dates of publication, and library information                             | Books and Materials<br>46,376<br>Periodicals<br>16,150<br>1971. 10~ |

## ■Email Magazine

NISE distributes an email magazine to further improve our information dissemination services.

Our email magazine provides timely information on research activities and policy of education for children with disabilities, in addition to providing a range of information on current research.

## ★Details

- Dissemination of research results
- Information on training courses (e.g. schedule, calls for applications)
- Information on research institute events such as seminars (e.g. courses, calls of applications, outcome reports)
- Topic of policy of education for children with disabilities
- Announcements from NISE
- Etc.

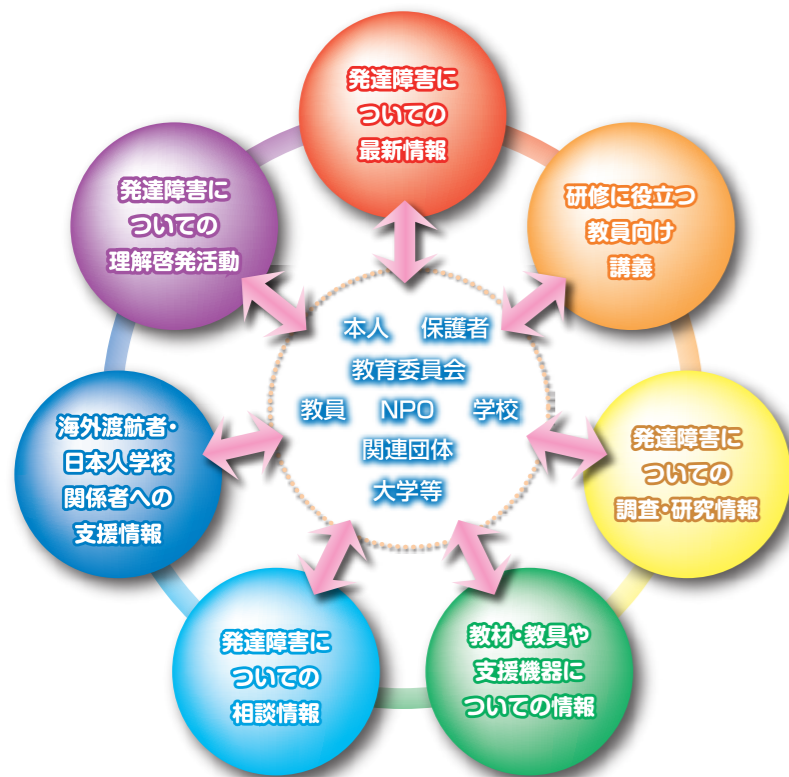
※Email magazine is available in Japanese version only

# 発達障害教育情報

発達障害のある子どもの教育的支援の推進・充実に向けて、発達障害にかかわる教員及び保護者をはじめとする関係者への支援を図り、さらに広く国民の理解を得るために、情報収集、提供、理解啓発等の活動に取り組んでいます。

## ■発達障害教育情報センター

平成20年8月27日に発達障害教育情報センターとしてWebサイト (<http://icedd.nise.go.jp/>) を開設しました。Webサイトでは、図のように本人や保護者、教育関係者、大学、学会、NPO、関連団体などと連携し、7つの機能を中心に情報を収集し、発信しています。



- 発達障害の気づき、理解、対応の仕方等についての情報提供
- 発達障害のある子どもの理解・支援・指導についての講義コンテンツの作成、配信
- 発達障害のある子どもの教育に活用されている教材・教具や支援機器についての紹介
- 発達障害のある子どもの特性に応じた研究や文献、研究会等の情報提供
- 発達障害に関する国の施策や法令、事業等についての情報提供
- 国内の相談機関や、海外渡航者へ向けた日本人学校等に関する情報の提供

全ての国民が発達障害を理解し、共に手を携えるノーマライゼーション社会を目指した理解・啓発を行っていきます

Webサイトの構築に当たっては、使いやすく、親しみやすい構成とデザイン、最大限のアクセシビリティの確保、ユーザーのニーズを把握するアンケートの実施等に留意しています。

今後は、全国の教育関係機関等がもっている、発達障害のある子どもの教育に関する広範な情報を収集し、有用性の高いと思われるものを、よりアクセスしやすく、分かりやすく提供していけるようなシステムの構築を考えています。これにより、発達障害のある子どもの教育にかかわるすべての人が、関連情報を受け取り、同時にできるだけ多くの人が情報の提供者にもなれるようなWebサイトを目指しています。

なおこれらの内容は、厚生労働省国立障害者リハビリテーションセンター内に設置されている発達障害情報センターとも連携しつつ、国民全体の理解と支援を得られるよう、広範な関係者への情報提供を目標としています。

 発達障害教育情報センター <http://icedd.nise.go.jp/>

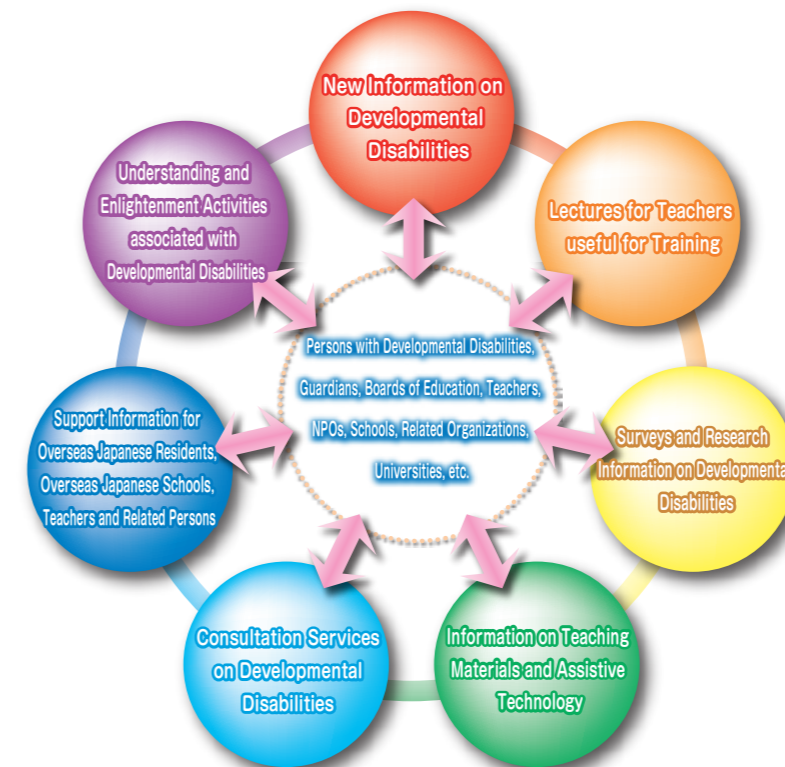
# Information of Education for the persons with Developmental Disabilities

The center conducts activities including collection and exchange of information, awareness campaigns, etc. in order to further raise public awareness. It aims to provide support particularly to teachers and carers of persons with developmental disabilities, and to promote and implement educational support to children with developmental disabilities.

## ■ Information Center of Education for the persons with Developmental Disabilities

On Aug 27th, 2008, a website (<http://icedd.nise.go.jp/>) was set up for the Information Center of Education for the persons with Developmental Disabilities.

As shown on the diagram, the website is presented in cooperation with persons with developmental disabilities, guardians, teachers and other personnel, universities, academic societies, NPOs, and related groups, and collates information centered on 7 functions.



- Provision of information on methods to understand and deal with persons with developmental disabilities.
- Preparation and distribution of lecture contents on understanding, supporting and guiding children with developmental disabilities.
- Distribution of teaching materials and assistive technology to support the education of children with developmental disabilities.
- Provision of information on research, literature and seminars, etc. to suit each child with developmental disabilities.
- Provision of information on national policy, law, and projects relating to developmental disabilities.
- Provision of information on overseas Japanese schools to domestic consultation agencies and overseas Japanese residents.

**Our goal is to promote understanding and enlightenment to enable the public as a whole to understand persons with developmental disabilities, and together to form a normalized society.**

The website design is easy to use, has a friendly structure, ensures maximum accessibility, and incorporates suggestions from a user questionnaire.

We hope to gather a broad range of information on the education of children with developmental disabilities, and construct a system which offers easy access, simple to understand, highly useful information, for all of Japan's educational institutions. Our goal is a website where everyone related to the education of children with developmental disabilities can access relevant informant, while simultaneously having as many individuals as possible acting as information providers.

We further hope to provide information to a broad spectrum of users, supporting understanding amongst the wider public, in cooperation with the Information of Developmental Disabilities Center established within the Ministry of Health, Labour and Welfare National Rehabilitation Center for Persons with Disabilities.

Information Center of Education for the persons with Developmental Disabilities  
<http://icedd.nise.go.jp>



# 国際交流

国内や海外の大学、研究機関等と連携・協力し、共同研究や国内・国際セミナー、国際協力等を実施して、課題について調査、分析、評価等を行うとともに、アジア・太平洋地域をはじめ諸外国に対し我が国の実践的な研究成果を発信します。

## 国際的な情報発信センター — 諸外国の研究機関との連携・協力、交流の推進 —

### ●国際比較

- ・ 諸外国の障害のある子どもの教育に関する制度等について、調査研究や現地在住の人を対象とした「外国調査研究協力員制度」等を活用して、情報の収集・分析をし、国際比較を行っています。また、得られた成果は国内外に向けて発信しています。
- ・ 諸外国の情報収集等のために、国際学会等に研究員を派遣しています。

### ●アジア・太平洋特別支援教育国際セミナーの開催



本研究所は、日本ユネスコ国内委員会との共催により1981年以来、アジア・太平洋諸国における特別支援教育の発展に資するため、各国ユネスコ国内委員会から推薦された代表者を日本に招聘し、国際セミナーを毎年開催しています。

平成21年度は、12月1日(火)～4日(金)に「自閉症教育の現状と課題 -共に生きる社会の実現を旨とした自閉症教育の在り方-」をテーマとし、開催します。本セミナーでは、先導的立場にある研究者、教員等が一堂に会して、アジア・太平洋地域の障害のある子どもの教育に関する研究、教育実践、行政施策などを発表し協議を行います。

### ●アジア・太平洋地域の特別支援教育に資する、研究所の研究成果等の発信

- ◆ NISE ニュースレター (英文)
- ◆ Journal of Special Education in the Asia Pacific (JSEAP, 英文)
- ◆ 世界の特別支援教育
- ◆ 英文紀要 (NISE Bulletin)
- ◆ Final Report of the Asia-Pacific International Seminar on Education for Individuals with Special Needs (英文)
- ◆ Special Needs Education in Japan -Meeting the Special Needs of Children with Disabilities-



# International Exchange

NISE carries out international and domestic seminars or collaborative research in cooperation with universities and research institutes around the world and performs investigation, analysis and evaluation of those research subjects, also provides practical research outcome toward the Asia and Pacific region and other foreign countries.

## International Information Center -Promotion of cooperation, collaboration and exchange with international research institutes-

### ●International Comparative Research

- ・ NISE carries out international comparison on the systems of the education for children with special needs, utilizing "international advisor systems" for people of the local living and investigational research.
- ・ NISE dispatches researchers to international academic conferences to collect and exchange information from various foreign countries.

### ●The 28th Asia-Pacific International Seminar on Education for Individuals with Special Needs

NISE and the Japanese National Commission for UNESCO have been hosting international seminars for the development and the improvement of the education for individuals with special needs in the Asia and Pacific region since 1981, inviting the representative recommended by respective UNESCO National Commission.

The seminar is held from December 1 to December 4 (2009). The representatives are asked to provide and exchange information concerning the theme, and discuss on the issues.



### ●Publications of the research outcome to contribute special needs education in the Asia and Pacific region

- ◆ NISE Newsletter
- ◆ Journal of Special Education in the Asia Pacific (JSEAP)
- ◆ Special Needs Education of the World
- ◆ NISE Bulletin
- ◆ Final Report of the Asia-Pacific International Seminar on Education for Individuals with Special Needs
- ◆ Special Needs Education in Japan -Meeting the Special Needs of Children with Disabilities-





# 国際交流

## 国際貢献 — 特別支援教育の発展・充実に向けた国際貢献 —

- 国際機関及び国際協力機構等の政府関係機関への協力
  - ・政府の国際協力の一環として、アジア諸国を中心に、諸外国における特別支援教育の発展を支援しています。
  - ・日本・マレーシア経済連携協定に基づき、マレーシアにおける特別支援教育に関する研究機関の設立のための研究員等養成研修を実施しています。
  - ・国際協力機構（JICA）の要請に基づく、開発途上国研修プログラムへの協力や来日外国人研究者等への専門的知見の提供を行っています。



### ●交流協定に基づくセミナーの開催及び外国人研究者との研究交流

外国の研究機関と交流協定を締結し、共同研究及び研究集会の実施、特別支援教育情報の交換、研究者の交流、また、研究交流のための特別支援教育セミナーを行っています。



#### ◆交流協定締結機関

1. 韓国国立特殊教育院（1995年11月締結）
  - ・平成12年度から毎年1回、日韓相互で「日韓特別支援教育セミナー」を開催。
  - ・平成21年度 第10回韓日特殊教育セミナー
2. ケルン大学人間科学学部（ドイツ）（1998年11月締結）

## 招聘・派遣 — 研究職員の派遣及び外国人研究者等の受入による研究交流 —

国際学会等への参加及び発表のために研究員を海外に派遣すると共に、外国人研究者を受け入れ、研究交流を行っています。

#### ◆研究職員の外国への派遣数

| 年度・人数                | 2005 | 2006 | 2007 | 2008 |
|----------------------|------|------|------|------|
| 研究所プロジェクト研究・課題別研究    | 0    | 8    | 16   | 11   |
| 科学研究費補助金による研究        | 25   | 18   | 4    | 9    |
| 在外研究員・大学教育国際推進化プログラム | 1    | 0    | 0    | 0    |
| 国際研究集会派遣研究員          | 4    | 0    | 0    | 0    |
| 交流協定に基づく派遣           | —    | 2    | 3    | 0    |
| 政府機関からの要請に基づく国際会議等出席 | —    | 2    | 5    | 2    |
| その他                  | 9    | 3    | 9    | 5    |
| 合計                   | 39   | 33   | 37   | 27   |

#### ◆外国人研究者の受入数

| 年度・人数                      | 2005 | 2006 | 2007 | 2008 |
|----------------------------|------|------|------|------|
| 交流協定に基づく招聘                 | 0    | 3    | 1    | 3    |
| アジア・太平洋特別支援教育国際セミナーへの招聘・参加 | 12   | 13   | 16   | 11   |
| 研究交流・研修の受入                 | 13   | 33   | 41   | 10   |
| 視察等の受入                     | 62   | 79   | 62   | 19   |
| 合計                         | 87   | 128  | 120  | 43   |

# International Exchange

## International Contributions -International contribution for development of special needs education-

### ●Cooperation to International Organizations and Government-affiliated Agencies including Japan International Cooperation Agency (JICA)



- ・ NISE supports the development of special needs education in many foreign countries, mainly in Asia, as a part of governmental international cooperation activities.
- ・ NISE holds researcher training programs for foundation of research institute, on special needs education in Malaysia, based on Japan-Malaysia Economic Partnership Agreement.
- ・ NISE cooperates to run a training program for developing countries and provides technical knowledge to visiting foreign researchers from overseas, based on requests of Japan International Cooperation Agency (JICA).

### ●Hosting International Seminar and Research Exchange with Foreign Researchers under the Agreement of Exchange

- ・ NISE has concluded the Agreement on International Collaborative Research Projects, and exchanges information on special needs education, enforces staff exchange and holds international seminars between the research institutes in overseas.

#### ◆International Collaboration between Foreign Organizations

##### 1. Korea National Institute of Special Education (since November, 1995)

- ・ Annual NISE/KNISE Seminar on Special Needs Education since 2001
- ・ The 10th KNISE/NISE Seminar on Special Education at KNISE (2009)

##### 2. The Faculty of Special Needs Education, University of Cologne, Germany (since November, 1998)



## Invitation and Dispatch -Research interchange by dispatch of the researchers and the invitation of the foreign researchers-

NISE dispatches researchers to participate in and make a presentation at international academic conferences, and also accepts foreign researchers for research interchange.

#### ◆Number of NISE Staff Traveling to Other Countries

|  | 2005 | 2006 | 2007 | 2008 |
|--|------|------|------|------|
| High Priority Research Projects and Research in Specific Areas                       | 0    | 8    | 16   | 11   |
| Grant-in Aid for International Scientific Program                                    | 25   | 18   | 4    | 9    |
| Overseas Research Fellowship   | 1    | 0    | 0    | 0    |
| Fellowship for (Attendance at) International Conference                              | 4    | 0    | 0    | 0    |
| Interchange Agreement  | —    | 2    | 3    | 0    |
| International conferences based on the request from the government office attendance | —    | 2    | 5    | 2    |
| Other  | 9    | 3    | 9    | 5    |
| Total  | 39   | 33   | 37   | 27   |

#### ◆Acceptance of Foreign Researchers

|   | 2005 | 2006 | 2007 | 2008 |
|---|------|------|------|------|
| Invitation by International Exchange Acceptance                 | 0    | 3    | 1    | 3    |
| Invitation/Participation for Asia-Pacific International Seminar | 12   | 13   | 16   | 11   |
| International research/Collaborative training                   | 13   | 33   | 41   | 10   |
| Acceptance of visiting  | 62   | 79   | 62   | 19   |
| Total   | 87   | 128  | 120  | 43   |



## ■全国の特別支援学校との連携・協力

本研究所では、全国の特別支援学校や小・中学校などを研究協力機関・研究協力者に委嘱し、研究課題等に関する情報・資料提供、指導・助言、共同開発・研究、開発した指導法・試作の実践、教材開発などの協力を得ることにより、特別支援教育に関する実際の・実践的な研究の円滑な推進を図っています。

また、平成16年度からは、本研究所と共同で研究することを希望する機関「研究パートナー」を全国から募集し、お互いの課題意識や研究方法、研究資源などを共有することにより、教育現場のニーズに対応した、相互により意義のある研究を推進しています。

### ◆研究協力機関・研究協力者、研究パートナー件数一覧表／平成20年度

| (協力機関内訳) |      | (協力者内訳)   |     | (研究パートナー内訳) |   |
|----------|------|-----------|-----|-------------|---|
| 学校       | 31機関 | 学校関係者     | 47人 | 学校          | 8 |
| 大学・研究所   | 0機関  | 大学関係者・研究者 | 36人 | 大学・研究所      | 2 |
| 都道府県・市機関 | 13機関 | 都道府県・市関係者 | 5人  | 都道府県・市機関    | 4 |

## ■筑波大学附属久里浜特別支援学校との相互協力

### ◆筑波大学附属久里浜特別支援学校の概要

筑波大学附属久里浜特別支援学校は、昭和48年9月に、国立特別支援教育総合研究所が行う実際的な研究に協力する目的で、重度・重複障害児を対象に教育を行う養護学校として設置された国立久里浜養護学校を母体として、平成16年4月1日の国立大学等の法人化に伴い、知的障害を併せ有する自閉症児を対象に教育を行う、幼稚園と小学部を置く養護学校として設置されました。

同校では、自閉症のある幼児児童に対して、幼稚園及び小学校に準ずる教育が行われるとともに、筑波大学における幼児児童の教育に関する研究の推進や、学生の教育実習の実施等に対する協力などが行われています。

なお、平成16年7月、本研究所と筑波大学との間で教育研究交流に係る協定を締結し、本研究所と同校は、これまでと同様、相互協力の下に研究活動や研修事業等を推進しています。

### ◆筑波大学附属久里浜特別支援学校における教育・研究活動

筑波大学附属久里浜特別支援学校では、幼児児童の指導に当たり、本人や保護者の期待などを踏まえた上で、一人一人の実態に即した個別の教育支援計画と個別の指導計画を作成して指導が行われています。また、自閉症の障害の特性を考慮し、コミュニケーションを円滑に行うための写真・絵・文字カード等の使用、混乱することなく行動や活動するための着替えのコーナー等の設置、個別学習や自由遊びの場所の設定など、幼児児童にとって分かりやすい教育環境の整備にも力が注がれています。

現在、同校は、文部科学省の研究開発学校（平成19年度～21年度）の指定を受け、本研究所の研究職員による協力のもと、研究開発課題である「自閉症児のための教育課程の研究開発」の研究が進められています。



## ■Collaboration with Schools for Special Needs Education throughout the Country

NISE collaborates with schools for special needs education and primary/lower secondary schools throughout Japan for smooth promotion of practical researches. Those schools as research partnership cooperates in provision of information and data concerning research project, guidance, advice, collaborative research & development, developed teaching method, experimental practice and development of teaching materials.

Furthermore, since 2004, NISE has started to recruit organizations across the country as "Research Partners" which hope to conduct collaborative research with NISE. The purpose of this new partnership is to carry on significant research in accordance with educational needs in real classroom situation by sharing mutual consciousness of challenges, method of researches and research resources.

### ◆List of Number of Cooperative Organizations, Collaborators and Research Partners, 2007

| (Breakdown of Cooperative Organizations)                |    | (Breakdown of Collaborators)              |    | (Breakdown of Research Partners)                        |   |
|---|----|---|----|---|---|
| Schools   | 31 | School Officials                          | 47 | Schools   | 8 |
| Universities and Institutions                           | 0  | University Officials and Researchers      | 36 | Universities and Institutions                           | 2 |
| Prefectural and City Government-Affiliated Organization | 13 | Prefectural and City Government Officials | 5  | Prefectural and City Government-Affiliated Organization | 4 |

## ■Collaboration with Special Needs Education School for Children with Autism, University of Tsukuba

### ◆Outline of Special Needs Education School for Children with Autism University of Tsukuba.

The National Special Needs Education School for Children with Autism was originally established in September, 1973 to provide educational services for severely and/or multiply disabled children under close cooperation with National Institute of Special Needs Education. According to "The Structural Reform of Universities" by the minister of MEXT, the school restarted in April, 2004 as Kurihama School for Children with Autism, University of Tsukuba which has kindergarten and primary department to provide educational services for autistic children with intellectual disabilities.

As well as conducting education based on mainstream schools, the school cooperated with University of Tsukuba in promotion of research on education for children with disabilities and implementation of teaching practice by the student teachers.

In July, 2004, University of Tsukuba concluded memorandum on educational research with NISE and has promoted research activities and training programs under the mutual cooperation.

### ◆Research and Educational Activities

The school provides individualized education, according to Individualized Support Program and Guidance Program in response to each child's need, based on their and their parent's requests.

Additionally, in consideration of the characteristics of autism, the school provides classes such as using photos pictures and word cards to facilitate communication. The school has also committed to improvement of educational environment which is comprehensible for children by setting up a dressing room to act and work without being confused and establishing rooms for individual studies and playing freely.

The school, as a designated for research and development by MEXT (from 2007-2009), now conducts a research titled "Research and Development on Curriculum for Children with Autism" receiving counsel and guidance from researchers in NISE. The research aims to organize curriculum for autistic children with intellectual disabilities in line with fixed class hours by selecting effective teaching contents through daily educational practice.



# 予算・施設 Budget and Facilities

# 所在地・連絡先 Address and Contact

## ■予算 Budget

| 平成21年度 予算 (Budget of Annual Expenditure for 2008) 単位：千円 (in: 1,000Yen) |                    |            |
|--|--------------------|------------|
| 運営費 (For Enterprise)   | 施設費 (For Facility) | 総額 (Total) |
| 1,260,463  | 47,508             | 1,307,971  |

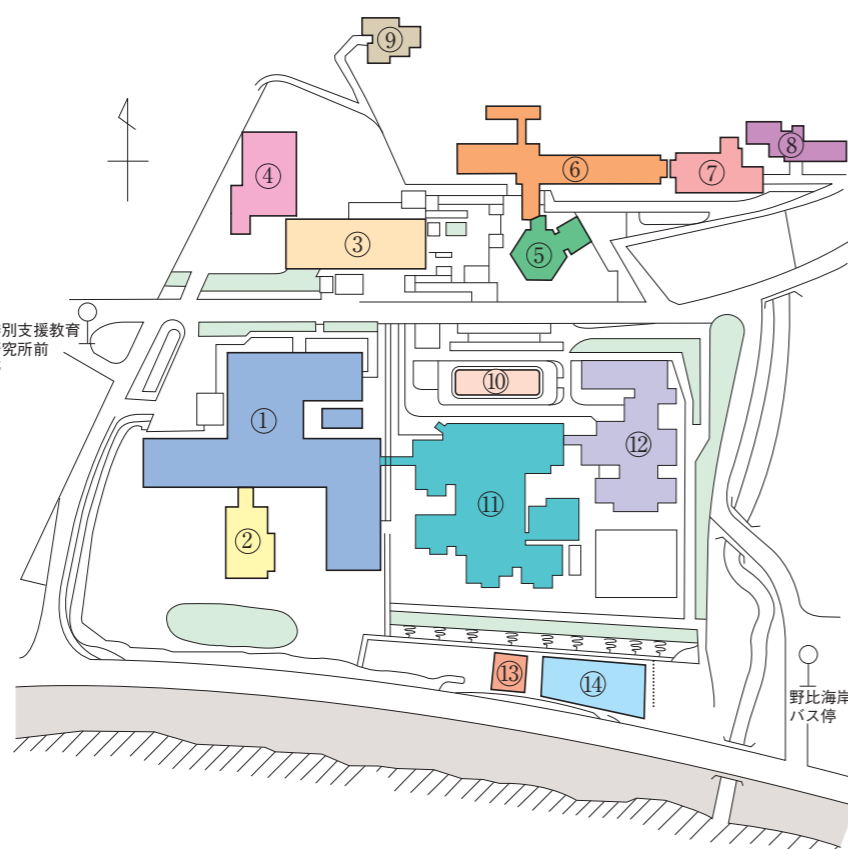
## ■敷地・建物 Site and Building

2009.4

|  | 面積 (m <sup>2</sup> ) |
|--|----------------------|
| 敷地面積 Total Area  | 75,226.88            |
| 建物面積 Area of Building  | 17,309.31            |
| ① 研究管理棟 Administration Building  | 7,442.15             |
| ② 特別支援教育情報センター棟 The Information Center of Special Needs Education Building | 1,901.89             |
| ③ 研修棟 Building for In-service Training                                     | 1,344.51             |
| ④ 体育館 Gymnasium  | 1,737.65             |
| ⑤ 食堂棟 Canteen  | 396.79               |
| ⑥ 西研修員宿泊棟 West Dormitory for In-service Trainees                           | 2,064.14             |
| ⑦ 東研修員宿泊棟 East Dormitory for In-service Trainees                           | 1,371.00             |
| ⑧ 生活支援研究棟 Research Unit for Natural Living Environment                     | 231.46               |
| ⑨ 職員研修館 Welfare Facility   | 131.40               |
| その他 Others   | 688.32               |

## ■筑波大学附属久里浜特別支援学校 Special Needs Education school for Children with Autism, University of Tsukuba

- ⑩ 研究管理棟 Administration Building
- ⑪ 校舎 School Building
- ⑫ 寄宿舎 Dormitory for Children
- ⑬ 久里浜会館1号館 Welfare Facility
- ⑭ 生活・運動学習センター ADL and Physical Education Center



## ■所在地 Address

独立行政法人 国立特別支援教育総合研究所  
住所 〒239-8585 神奈川県横須賀市野比5-1-1  
電話 企画調整課 046 (839) 6808 Fax. (839) 6919  
総務課 046 (839) 6803 Fax. (839) 6918  
研修情報課 046 (839) 6827 Fax. (839) 6915

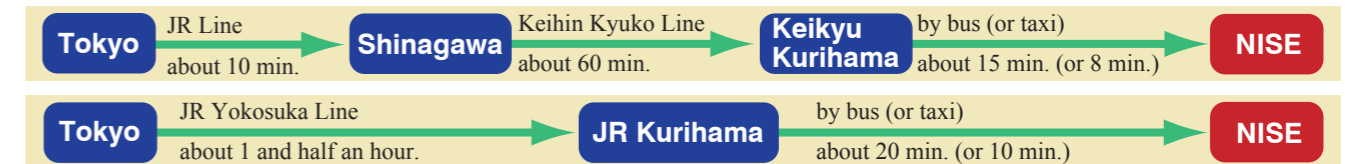
National Institute of Special Needs Education  
Address 5-1-1 Nobi, Yokosuka, Kanagawa, 239-8585 Japan  
Telephone +81-46-839-6808, 6803, 6827  
F a x +81-46-839-6919, 6918, 6915

## ■交通案内 Transportation

### 研究所・学校

- 京浜急行電鉄 京急久里浜駅下車 バス2番のりばより国立久里浜病院行で約15分、国立特別支援教育総合研究所下車すぐ  
バス2番のりばより野比海岸行 (JR久里浜駅経由) で約20分、終点下車300m  
又はタクシー約8分
- JR横須賀線 久里浜駅下車 バス5番のりばより野比海岸行 (京急久里浜駅始発) で約20分、終点下車300m  
又はタクシー約10分

### Transportation



## ■交通案内図

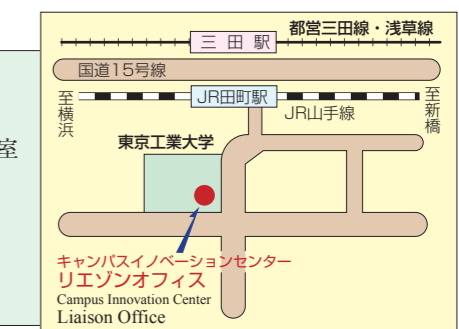


## ■周辺図 Area map



## リエゾンオフィス (東京事務所) Liaison Office (Tokyo Branch)

住所 〒108-0023 東京都港区芝浦3-3-6 キャンパスイノベーションセンター 404号室  
Address #404, Campus Innovation Center, 3-3-6 Shibaura, Minato-ku, Tokyo, 108-0023 Japan  
電話 03(5440)9050 Fax兼用  
Telephone & Fax +81-3-5440-9050





NISE ロゴマークデザイン



春になると力強く芽吹く若葉。そのイメージである瑞々しさ、若々しさ、力強さを、特別支援教育のイメージと重ね合わせました。ロゴマークの上に配した丸い形は「障害のある子どもたちや保護者」を、その下に配した左の若葉は「国立特別支援教育総合研究所」を、右の若葉は「特別支援学校・幼・小・中・高等学校等の教育機関や福祉・医療・労働等関係諸機関などの関係機関」を表しています。二つの若葉は、お互いに連携・協力しながら、子どもたちや保護者を支えています。

## あなたの専門性を高めるメルマガ!

特別支援教育の最新情報を毎月お届けします。

登録はこちら ▶▶▶

<http://www.nise.go.jp/magazine/>

携帯電話で即アクセスしたい! QRコードで ▶▶▶



2008.7.Ver.1

 独立行政法人  
国立特別支援教育総合研究所  
National Institute of Special Needs Education, Japan

〒239-8585 神奈川県横須賀市野比5-1-1  
5-1-1 Nobi, Yokosuka, Kanagawa, 239-8585 Japan  
Phone:046-839-6810 Fax:046-839-6919(企画調整課)

URL=<http://www.nise.go.jp>

平成21年6月発行 特教研D-282