

NISE



独立行政法人
国立特殊教育総合研究所要覧

[含 筑波大学附属久里浜養護学校概要]

THE NATIONAL INSTITUTE OF SPECIAL EDUCATION



平成16年度 2004

目 次

CONTENTS

独立行政法人

国立特殊教育総合研究所

THE NATIONAL INSTITUTE OF SPECIAL EDUCATION

1. 目的・沿革	4
Purpose	
2. 組 織	5
Organization	
3. 業務部門及び業務内容	
Departments and Activities	
(1) 企画部	6
Department for Policy & Planning	
(2) 教育支援研究部	6
Department for Educational Support Research	
(3) 教育研修情報部	7
Department for Teacher Training and Information	
(4) 教育相談センター	7
Clinical Center for Children with Special Needs	
4. 研究者一覧	8
Research Staff	
5. 研究活動	
Research	
(1) プロジェクト研究	10
High Priority Research Projects, or “the Projects”	
(2) 課題別研究	13
Research studies in Specific Areas, or “kadai studies”	
(3) 調査研究	17
Survey and Investigation Projects	
6. 研修事業	18
In-Service Teacher Training	
・平成16年度講義配信一覧	
・平成16年度研修事業一覧	



平成16年度特別支援教育コーディネーター指導者養成研修

目 次

CONTENTS

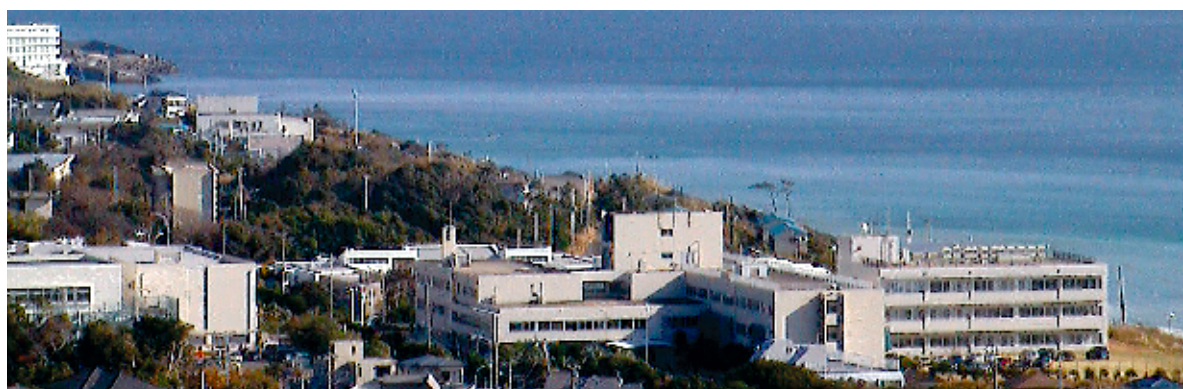
7. 教育相談活動	20
Guidance and Counseling Provision	
8. 情報普及活動	22
Information Services	
・ 総合的な教育情報提供体制	
Framework for supplying comprehensive information for special education	
・ 蔵書・データベース	
Book Collection and Databases	
・ 国立特殊教育総合研究所セミナー	
National Institute of Special Education Seminars	
9. 国際交流活動	25
International Exchange	
10. 筑波大学附属久里浜養護学校との相互協力	27
Cooperation with Kurihama School for Children with Autism, University of Tsukuba	
11. 予算・施設	29
Budget and Facilities	
12. 配 置 図	30
Map of the Nation Institute of Special Education	
13. 所在地・位置図	31
Address and Location Map	



研修棟



テニスコート



研究所の全景

目的・沿革

PURPOSE

目的

独立行政法人国立特殊教育総合研究所は、我が国の特殊教育のナショナルセンターとして設置され、特殊教育に関する研究のうち主として実証的な研究を総合的にを行い、及び特殊教育関係職員に対する専門的、技術的な研修を行うこと等により、特殊教育の振興を図ることを目的としています。その目的を達成するため、主として次の業務を行います。

1. 特殊教育に関する研究のうち主として実証的な研究を総合的に行うこと。
2. 特殊教育関係職員に対する専門的、技術的な研修を行うこと。
3. 特殊教育に関する実証的な研究の成果の普及並びに特殊教育に関する研究の促進を行うこと。
4. 特殊教育に関する図書、資料及び情報を収集し、整理し、保存し、及び提供すること。
5. 特殊教育に関する相談に応じ、助言、指導及び援助を行うこと。

Purpose

The National Institute of Special Education (NISE) was founded in October 1971 as the central research and teaching facility for special education in Japan. It has the following aims:

1. To undertake applied researches in the field of special education from a scientific perspective in a range of interdisciplinary fields including medicine, psychology, education and technology to analyse teaching methodology.
2. To provide professional and technical in-service training for teachers of special education.
3. To disseminate research findings and to promote collaborative research with other institutes of special education, as well as universities and colleges engaged in special education.
4. To collect, store and provide books, a range of periodicals and other information in the field of special education.
5. To provide an advisory services for the comprehensive diagnosis and educational guidance of children and their parents, and to provide relevant professional advice.

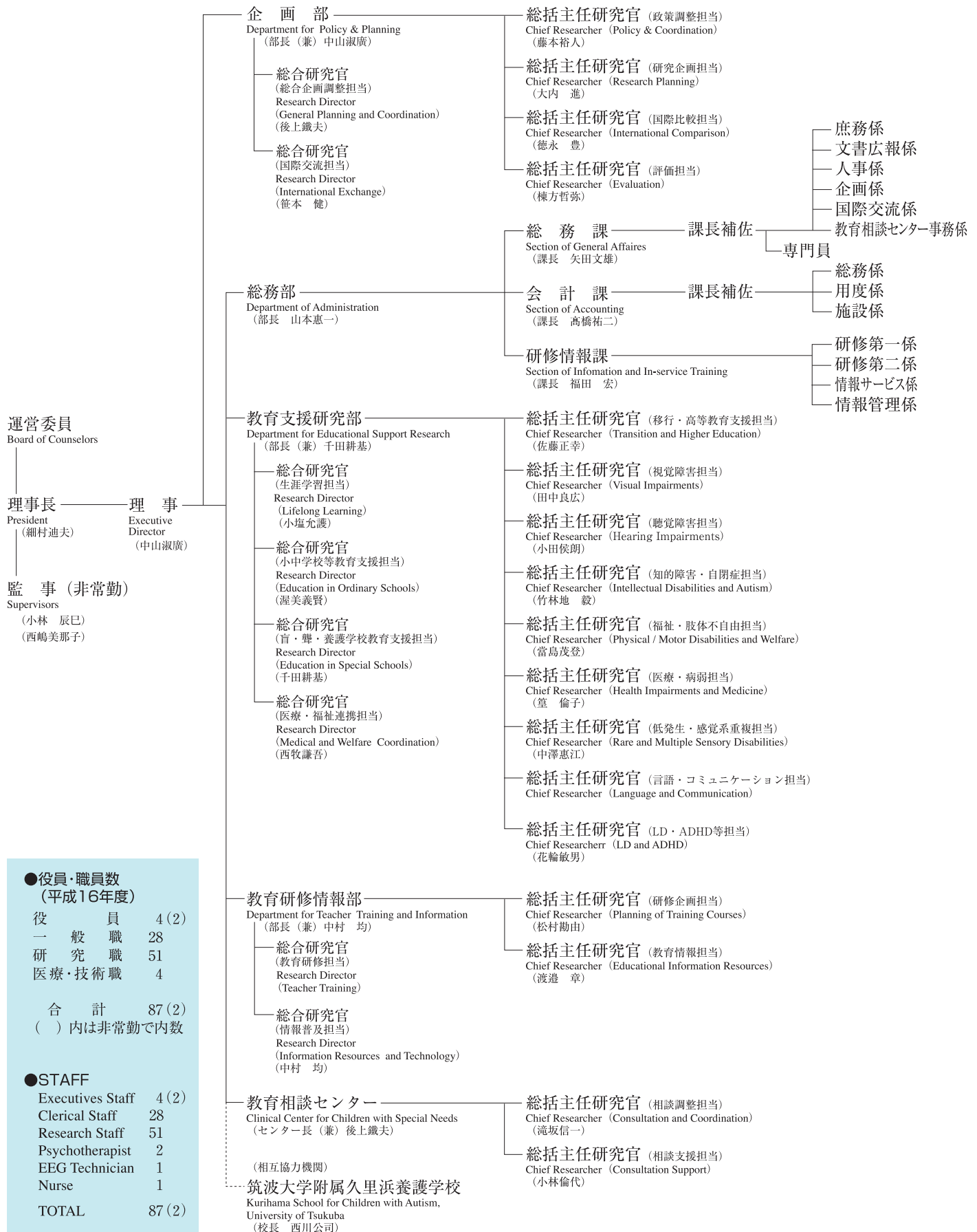
沿革

昭和46年	5月	国立特殊教育総合研究所の設置を内容とする文部省設置法の一部を改正する法律公布
昭和46年	7月	文部省に国立特殊教育総合研究所設置準備室設置
昭和46年	10月	国立特殊教育総合研究所の発足
		企画室、運営部（庶務課、会計課）、視覚障害教育研究部、聴覚・言語障害教育研究部、精神薄弱教育研究部、肢体不自由・病弱教育研究部、情緒障害教育研究部及び重複障害教育研究部
昭和47年	3月	研修棟、研修生宿泊棟及び講師宿泊棟竣工
昭和47年	5月	運営部研修情報課、教育工学研究部及び附属教育相談施設設置
昭和48年	3月	教育相談母子宿舎竣工
昭和48年	9月	相互協力を行う機関として国立久里浜養護学校設置
昭和51年	5月	肢体不自由教育研究部と病弱教育研究部設置（肢体不自由・病弱教育研究部の改組）
昭和51年	5月	国立久里浜養護学校附属武蔵野教育施設内に分室を設置
昭和56年	4月	企画室を廃止し、総合企画調整官を設置
昭和56年	10月	「十年誌」刊行
平成4年	10月	「二十年誌」刊行
平成7年	8月	東研修生宿泊棟竣工
平成7年	9月	特殊教育情報棟（特殊教育情報センター）竣工
平成11年	12月	独立行政法人国立特殊教育総合研究所法（平成11年法律第165号）公布
平成13年	4月	独立行政法人国立特殊教育総合研究所の発足
		総務部、総合政策情報センター、視覚障害教育研究部、聴覚・言語障害教育研究部、知的障害教育研究部、肢体不自由教育研究部、病弱教育研究部、情緒障害教育研究部、重複障害教育研究部、情報教育研究部、分室及び教育相談センター
平成13年	10月	「三十年誌」刊行
平成16年	4月	企画部、教育支援研究部、教育研修情報部の3部門及び教育相談センター設置（障害種別等の8研究部・18研究室、総合政策情報センター・教育相談センターを改組）相互協力機関として筑波大学附属久里浜養護学校発足（国立久里浜養護学校廃止）

改革・改善の方向性(ビジョン)

- ・ 国の行政施策に寄与する研究活動
- ・ 現場の教育活動に資する実践的研究
- ・ 指導者養成のための専門的な研修事業
- ・ 新しい課題に対応した研修事業
- ・ 地方公共団体を支援する教育相談活動
- ・ 特殊教育関係情報の収集・分析・普及
- ・ 国内外の大学等関係機関等との連携・協力

組 織 ORGANIZATION



●役員・職員数
(平成16年度)

役 員	4 (2)
一 般 職	28
研 究 職	51
医 療・技 術 職	4
合 計	87 (2)

() 内は非常勤で内数

●STAFF

Executives Staff	4 (2)
Clerical Staff	28
Research Staff	51
Psychotherapist	2
EEG Technician	1
Nurse	1
TOTAL	87 (2)

業務部門 及び 業務内容

DEPARTMENTS AND ACTIVITIES

企画部では、次の業務を行います。

1. 研究所の所掌事務に係る調査及び研究に関する総合的な企画及び立案並びに調整に関すること。
2. 障害者の教育の政策的課題に関する調査・分析に関すること。
3. 障害者の教育の実践的・総合的な研究に関すること。（教育支援研究部、教育研修情報部及び教育相談センターの所掌に係るものを除く。）
4. 専門的研究課題の設定の助言及び調整に関すること。
5. 研究所の所掌事務に係る評価に関する企画及び立案に関すること。
6. 外国の障害者の教育に関する基礎的な事項の調査及び研究に関すること。
7. 外国の研究機関、大学等の連携協力及び関係者に対する助言に関すること。
8. 国内外の障害者の教育の関係機関及び関係者に対し、障害者の教育に関する研究の促進に関すること並びに情報の収集及び提供等に関し支援を行うこと。（教育支援研究部、教育研修情報部及び教育相談センターの所掌に係るものを除く。）



米国特殊教育法令のプレゼンテーション

Department for Policy & Planning implements following activities:

- * Planning and formulating the whole of the researches or investigation projects;
- * Conducting investigation and analysis of policy issues on special education;
- * Conducting practical, comprehensive researches on special education;
- * Providing advice and adjustment for local education boards/ special education centers or other organizations concerned to adopt theme of studies on specific issues;
- * Organizing the inner/third party board to evaluate NISE research activities;
- * Collecting information on researches and studies of special education in foreign countries concerning the characteristic profile of disabilities;
- * Promoting international cooperation with research organizations, institutions or universities abroad;
- * Providing supports to organizations concerned at home and abroad to conduct researches and studies on special education and to exchange collected data or outcome of researches.

教育支援研究部では、次の業務を行います。

1. 障害者の教育の内容及び方法等に関する調査及び研究に関すること。（企画部及び教育研修情報部の所掌に係るものを除く。）
2. 障害者の生涯学習、乳幼児期教育支援等に関する調査及び研究に関すること。（教育相談センターの所掌に係るものを除く。）
3. 障害者の高等教育における学習支援方策等に関する調査及び研究に関すること。
4. 発生頻度が低い障害及び医療・福祉等に関わる教育的支援に関する調査及び研究に関すること。
5. 上記に関し、国内の関係機関と連携及び協力並びに国内の関係機関及び関係者に対し支援を行うこと。

Department for Educational Support Research implements following activities:

- * Planning and formulating High Priority Research Projects, or “the Projects” of NISE;
- * Providing supports to and cooperating with organizations concerned to conduct above-mentioned matters efficiently;
- * Conducting investigation and research studies;
 - ◇ on curriculums and methods of educating students with disabilities
 - ◇ on Lifelong Learning for students with disabilities, Early Intervention for children with Disabilities and the rare disabilities etc;
 - ◇ on participation into society, self-help of students with disabilities and community services;
 - ◇ on learning support policy for students with disabilities in higher education;
- * on educational support in cooperation with medical/welfare organizations.



教育研修情報部では、次の業務を行います。

1. 研究所の行う研修事業の企画及び立案に関すること。
2. 教職員の資質向上に関する調査及び研究に関すること。
3. 障害種等に応じた専門的な研修のモデルプログラムの開発・提供に関すること。
4. 地方公共団体の研修実施への支援に関すること。
5. 障害者の教育の情報手段の活用に関する調査及び研究に関すること。
6. 研究所の研究成果等に関する公表及び普及に関すること。
7. 障害者の教育の情報及び資料の収集・提供等に関する調査及び研究に関すること並びにこれらについて、国内の関係者に対し、助言を行うこと。

Department for Teacher Training and Information implements following activities:

- * Planning in-service teacher training programs at NISE;
- * Conducting research studies on improvement/development of teaching skills and gaining further knowledge of teachers/administration staff in charge of special education;
- * Developing and offering model programs of in-service training concerning each specific disability;
- * Supporting teacher training programs conducted by local education boards or special education centers throughout the nation;
- * Conducting research studies on educational information technology for students with disabilities;
- * Publicizing and disseminating of NISE research outcomes;
- * Conducting research studies on accumulation and provision of information resources on special education;
- * Advising on information resources of special education to teachers, researchers, and administration staff in charge of special education.

特別支援教育コーディネーター養成研修のために

養成研修モデルカリキュラム
養成研修事例
養成研修に関する調査報告

平成16年2月

独立行政法人
国立特殊教育総合研究所

「本文の一部抜粋」

【養成研修モデルカリキュラムの種類】

- (1) 小・中学校の特別支援教育コーディネーター対象研修モデルカリキュラム
 - ① 1日日程カリキュラム案
 - ② 2日間日程カリキュラム案
 - ③ 3日間日程カリキュラム案
 - ④ 5日間日程カリキュラム案
- (2) 盲・聾・養護学校の特別支援教育コーディネーター対象研修モデルカリキュラム
 - ① 3日間日程カリキュラム案
 - ② 5日間日程カリキュラム案

教育相談センターでは、次の業務を行います。

1. 障害者に関する教育相談に係る調査及び研究に関すること。
2. 障害者に関する教育相談のうち主として地方公共団体等と連携した専門的かつ総合的な相談に関すること。
3. 教職員への相談、助言、指導及び支援に関すること。
4. 都道府県特殊教育センター等における教育相談への支援に関すること。
5. 教育相談に係る情報の提供に関すること。

Clinical Center for Children with Special Needs implements following activities:

- * Offering guidance and counseling services fulfilling a need to children with disabilities, parents, families and other related persons;
- * Promoting mutual understanding and the exchange of information between local special education centers and organizations;
- * Offering advice, guidance and supports to teachers and other related staff involved in special education;
- * Supporting other counseling services conducted by local special education centers or other organizations;
- * Conducting researches and studies on guidance and counseling services of special education;
- * Providing information of guidance and counseling services for children with disabilities.

特殊研D-206

障害のある子どもの教育相談マニュアルVer. 1

はじめての教育相談



平成16年3月

独立行政法人
国立特殊教育総合研究所

研究者一覧

RESEARCH STAFF

氏 名	所属	専 門 分 野	(Key Words) (障害種別等、五十音順)
新 井 千賀子 ARAI CHIKAKO	企画	視覚障害 Visual Impairments	障害児の視機能評価 Functional Vision Assessment of Children with Disabilities 乳幼児早期支援 Early Intervention for Infants 医療と教育・福祉の連携 Coordination with Medical Service, Education and Welfare
大 内 進 OOUCHI SUSUMU	企画	視覚障害 Visual Impairments	全盲児の学習指導 Educational Guidance for Blind children 点字および触知覚研究 Studies of Braille and Haptic Perception イタリアの教育 Education in Italy
金 子 健 KANEKO TAKESHI	企画	視覚障害 Visual Impairments	自立活動 Activities to Promote Independence 触図作成 Tactile Graphics 乳幼児支援 Support for Infants
澤 田 真 弓 SAWADA MAYUMI	教育	視覚障害 Visual Impairments	自立活動 Activities to Promote Independence 教科指導 Course Instruction 点字指導 Braille Teaching
田 中 良 広 TANAKA YOSHIHIRO	教育	視覚障害 Visual Impairments	教育相談 Educational Guidance and Counseling 弱視レンズ指導 Low Vision Aids Instruction 点字指導 Braille Teaching
千 田 耕 基 CHIDA KOUKI	教育	視覚障害 Visual Impairments	障害児の視機能評価 Assessment Functional Vision of Children with Disabilities 教育相談 Educational Guidance and Counseling 視覚障害者支援 Life Long Support for People with Visual Impairments
小 田 侯 朗 ODA YOSHIAKI	教育	聴覚障害 Deaf and Hard of Hearing	言語指導 Literacy 聾研究 Deaf Studies 手話研究 Sign Language Studies
藤 本 裕 人 FUJIMOTO HIROTO	企画	聴覚障害 Deaf and Hard of Hearing	教育政策 Policy of Education for Children with Disabilities 教科指導 Course Instruction 自立活動 Activities to Promote Independence
横 尾 俊 YOKOO SYUN	企画	聴覚障害 Deaf and Hard of Hearing	教育相談 Educational Counseling 言語発達 Language Development 聾学校の地域支援 Outreach Program of Deaf School
佐 藤 正 幸 SATO MASAYUKI	教育	聴覚障害（難聴） Hearing impairment (Hard of Hearing)	聴覚の評価 Auditory Assessment オーディオロジー Audiography 乳幼児早期支援 Early Intervention for Children
牧 野 泰 美 MAKINO YASUMI	企画	聴覚・言語障害 Speech and Hearing Handicaps	言語指導 Communication and Language Intervention 言語獲得 Language Acquisition コミュニケーション障害 Communication Disorder
松 村 勘 由 MATSUMURA KANYU	研修 情報	聴覚・言語障害 Speech and Hearing Handicaps	通級による指導 Resource Room 関係障害 Communication Disorder コミュニケーション障害 Communication Disorder
齊 藤 宇 開 SAITO UKAI	教育	知的障害 Intellectual Disabilities	自閉症 Autism 個別的教育支援計画 Individualized Educational Support Plan 地域生活支援 Community Life Support
竹林地 毅 CHIKURINJI TAKESHI	教育	知的障害 Intellectual Disabilities	授業研究 Study of Teaching-Learning Process 教育課程 Curriculum 個別の指導計画 Individual Teaching Plans
涌 井 恵 WAKUI MEGUMI	教育	知的障害 Intellectual Disabilities	協同学習 Cooperative Learning 社会的スキル訓練 Social Skills Training 移行教育 Transition Education
徳 永 豊 TOKUNAGA YUTAKA	企画	知的障害・肢体不自由 Intellectual Disabilities and Physical / Motor Disabilities	教育課程 Curriculum コミュニケーションの発達 Development of Communication 英国の教育 Education in Britain
滝 坂 信 一 TAKISAKA SHINICHI	相談	肢体不自由 Physical/Motor Disabilities	授業研究 Intervention Analysis 地域生活支援 Support System for Community Life コミュニケーションの発達 Development of Communication
當 島 茂 登 TOUSHIMA SHIGETO	教育	肢体不自由 Physical/Motor Disabilities	自立活動 Activities to Promote Independence 授業研究 Research on Teaching 運動療法 Movement Therapy
徳 永 亜希雄 TOKUNAGA AKIO	研修 情報	肢体不自由 Physical/Motor Disabilities	自立活動 Activities to Promote Independence 感覚統合 Sensory Integration 国際生活機能分類 ICF (International Classification of Functioning, Disability and Health)
簗 倫 子 TAKAMURA TOMOKO	教育	病弱虚弱 Health Impairments	学習障害 Learning Disabilities アセスメント Assessment カウンセリング Counseling
武 田 鉄 郎 TAKEDA TETSUROU	教育	病弱虚弱 Health Impairments	重度・重複障害 Profound and Multiple Disabilities 自己管理支援 Self-care Support 教育課程 Curriculum
西 牧 謙 吾 NISHIMAKI KENGO	教育	病弱虚弱 Health Impairments	地域支援 Social Support 公衆衛生 Public Health 小児科学 Pediatrics
久保山 茂 樹 KUBOYAMA SHIGEKI	教育	言語障害 Speech and Language Disorders	コミュニケーション Communication 子育て支援 Child Care Support 乳幼児期の支援 Early Intervention for Children

氏 名	所属	専 門 分 野 (Key Words) (障害種別等、五十音順)	
後 上 鐵 夫 GOKAMI TETSUO	企画	言語障害 Speech and Language Disorder	重度・重複障害 Profound and Multiple Disabilities 教育相談 Guidance and Counseling 保護者支援 Family Support
小 塩 允 護 OSHIO CHIKAMORI	教育	発達障害 Developmental Disorders	移行教育 Transition Education 応用行動分析 Applied Behavior Analysis 教育課程 Curriculum
小 林 倫 代 KOBAYASHI MICHIO	相談	発達障害 Developmental Disorders	教育相談 Educational Counselling 保護者支援 Family Support コミュニケーション障害 Communication Disorder
佐 藤 克 敏 SATO KATSUTOSHI	教育	発達障害 Developmental Disorders	アセスメント（評価） Assessment 認知処理過程 Cognitive Processing 生涯学習 Life Long Learning
海 津 亜希子 KAIZU AKIKO	企画	学習障害 Learning Disabilities	アセスメント Assessment 個別の指導計画 Individual Teaching Plans 学習スタイル Learning Style
渥 美 義 賢 ATSUMI YOSHIKATA	教育	情緒障害 Emotional Disturbance	自閉症 Autistic Spectrum Disorders 診断と評価 Diagnosis and Assessment 脳科学 Neuroscience
大 柴 文 枝 OOSHIBA HUMIE	相談	情緒障害 Emotional Disturbance	高機能自閉症・アスペルガー障害 High-Functioning Autism and Asperger's Disorder 教育相談 Guidance and Counseling カウンセリング Counseling
是 枝 喜代治 KOREEDA KIYOJI	教育	情緒障害 Emotional Disturbance	自閉症 Autism 自立活動 Activities to Promote Independence コミュニケーション Communication
玉 木 宗 久 TAMAKI MUNEHISA	教育	情緒障害 Emotional Disturbance	自閉症 Autism AD/HD Attention Deficit/ hyperactivity Disorder 脳科学 Brain Science
花 輪 敏 男 HANAWA TOSHIO	教育	情緒障害 Emotional Disturbance	ADHD Attention-Deficit/Hyperactivity Disorder 教育相談 Guidance and Counseling 学校支援 School Support
廣 瀬 由美子 HIROSE YUMIKO	教育	情緒障害 Emotional Disturbance	自閉症 Autism 自立活動 Activities to Promote Independence 教師支援 Teacher Support
石 川 政 孝 ISHIKAWA MASATAKA	教育	重度・重複障害 Profound and Multiple Disabilities	自立活動 Activities to Promote Independence 代替・拡大コミュニケーション Augmentative and Alternative Communication イタリアの教育 Education in Italy
大 崎 博 史 OOSAKI HIROHUMI	企画	重度・重複障害 Profound and Multiple Disabilities	訪問教育 Home/Hospital-Bound Education 総合的な学習の時間 Period for Integrated Study 中華人民共和国の教育 Education in China
笹 本 健 SASAMOTO KEN	企画	重度・重複障害 Profound and Multiple Disabilities	自立活動 Activities to Promote Independence 表現と身体運動 Body Action as Expression ドイツ、イタリアの教育 Education in Germany, Italy
菅 井 裕 行 SUGAI HIROYUKI	相談	重複障害 Multiple Disabilities	授業研究 Research on Learning-teaching Process コミュニケーション障害 Communication Disorder 乳幼児支援 Early Intervention for Children
中 澤 恵 江 NAKAZAWA MEGUE	教育	重複障害 Multiple Disabilities	盲ろう教育 Deafblind Education コミュニケーションの発達 Development of Communication 家族・専門家ネットワークづくり Networking Families and Professionals
大 杉 成 喜 OOSUGI NARIKI	研修 情報	教育工学 Educational Technology	アシスティブ・テクノロジー Assistive Technology 教材教具開発 Educational Materials 韓国の教育 Education in Korea
中 村 均 NAKAMURA HITOSHI	研修 情報	教育工学 Educational Technology	情報教育 Information Technology and Education コンピュータ利用教育 Computing Education アシスティブ・テクノロジー Assistive Technology
棟 方 哲 弥 MUNEKATA TETSUYA	企画	教育工学 Educational Technology	アシスティブ・テクノロジー Assistive Technology 教材教具開発 Educational Materials 形成的評価 Formative Evaluation
小 野 龍 智 ONO TATSUNORI	研修 情報	情報教育 Information Technology and Education	肢体不自由 Physical/Motor Disabilities 教育の情報化 ICT in Education アシスティブ・テクノロジー Assistive Technology
渡 邊 章 WATANABE AKIRA	研修 情報	情報教育 Information Technology and Education	肢体不自由 Physical/Motor Disabilities 特殊学級における指導 Instruction at Special Class 個別の指導計画 Individual Teaching Plans
渡 辺 哲 也 WATANABE TETSUYA	教育	情報工学 Information Technology	視覚障害者支援 Support for Persons with Visual Impairments 代替・拡大コミュニケーション Augmentative and Alternative Communication ヒューマンインタフェース Human Interface
渡 邊 正 裕 WATANABE MASAHIRO	研修 情報	情報工学 Information Technology	個別の指導計画 Individual Teaching Plans 教材教具開発 Educational Materials 利用者インタフェース User Interface

(注)「所属」欄の「企画」は「企画部」を、「教育」は「教育支援研究部」を、「研修情報」は「教育研修情報部」を、「相談」は「教育相談センター」を示す。

プロジェクト研究 – High Priority Research Projects or “the Projects” –

1. 養護学校等における自閉症を併せ有する幼児児童生徒の特性に応じた教育的支援に関する研究 – 知的障害養護学校における指導内容、指導法、環境整備を中心に – (平成15年度～17年度)

研究代表者 小塩允護（教育支援研究部総合研究官）

竹 林 地 毅・齊 藤 宇 開・徳 永 豊・佐 藤 克 敏

涌 井 恵・是枝喜代治・廣瀬由美子

養護学校等では、障害のある幼児児童生徒個々のニーズに応じた教育的支援が行われています。近年、これらの学校に在籍する自閉症を併せ有する幼児児童生徒の割合が増加傾向にあると言われています。こうした自閉症を併せ有する幼児児童生徒をより良く支援するために、自閉症の特性に応じた指導内容や指導法の開発、学校・学級環境の整備が重要な課題となっています。

本研究では、これまでの国内外の自閉症教育に関する研究成果を整理し、教育的支援に役立つガイドブックを作成しました。引き続き指導内容、指導方法、環境整備の在り方の研究を進めます。

Effective Educational Supports based on the Special Needs of Children with Autistic Disorders - Focused on teaching contents, teaching methods and managing strategies of school and/or classroom environment - (2003 - 2005)

In Japan, children with disabilities have been educated according to individual educational needs in special schools. Recently, there are children with autistic disorders in an increase tendency. So in order to support more effectively children with autistic disorders, it has become an urgent problem to develop teaching contents, teaching methods and managing strategies of school and/or classroom environment based on special needs arising from autistic disorders.

The purpose of this study involve the following:

- to review researches on education for children with autistic disorders;
- to develop teaching contents, teaching methods and managing strategies of school and/or classroom environment for children with autistic disorders;
- to make manuals on educational supports for children with autistic disorders.



「自閉症教育実践ガイドブック」の一部抜粋

2. 小・中学校に在籍する特別な配慮を必要とする児童生徒の指導に関する研究 – LD、ADHD等の指導法を中心に – (平成15年度～17年度)

研究代表者 渥美義賢（教育支援研究部総合研究官）

花 輪 敏 男・篁 倫 子・大 柴 文 枝・海津亜希子

小 林 倫 代・佐 藤 克 敏・玉 木 宗 久・棟 方 哲 弥

小・中学校等の通常の学級に在籍していることの多い学習障害児 (LD) や注意欠陥/多動性障害 (ADHD) 児等の児童生徒等に対する教育的支援の在り方に関して研究を進めています。本年度より特に指導法に中心を置いて研究を進めています。

LDやADHD等のある児童生徒が、その障害による困難を克服し、持っている可能性を十分に伸ばして充実した学校生活を送り、将来に向けて学習や社会性の獲得をしていくためには、通常の学級や通級指導教室、特殊学級のそれぞれにおいて、どのような指導や支援を行うことが必要かを研究しています。

A study on the methodology to educate and to support the students with needs of special support who are enrolled in regular schools (2003 - 2005)

This study aims to clarify the practical solutions of the educational support for the students with learning disabilities (LD), attention-deficit/hyperactivity disorder (ADHD) who are enrolled in regular primary and secondary schools. In this study, the methods how to teach and support these children in regular classes, 'Tsukyu' (resource rooms) and special classes respectively, are studied. The goal of this study is to enable these children to extend their capabilities, to enjoy the replete school life with peers, and to acquire the academic and social skills for their well-being in the future.

3. 特別支援教育コーディネーターに関する実際的研究(平成16年度～17年度)

研究代表者 松村勘由(教育研修情報部総括主任研究官)

大杉成喜・伊藤由美・植木田 潤・大崎博史
海津亜希子・澤田真弓・徳永亜希雄・横尾 俊

特別支援教育コーディネーターの役割・機能と障害のある子どもへの校内支援体制のシステムについて明らかにするとともに、特別支援教育コーディネーターの資質・技能及びその養成研修の在り方について研究を行います。

昨年度作成した「特別支援教育コーディネーター養成研修のモデルカリキュラム」等について分析を行い、「特別支援教育コーディネーター実践マニュアル」、「特別支援教育コーディネーター養成研修モデルカリキュラム」等の手引きを作成し、特別支援教育コーディネーターの実践と各学校における支援体制の整備及び各自治体の特別支援教育コーディネーター養成研修の充実のための情報の提供を行います。

A Practical Study about Special Support Education Coordinator(2004-2005)

This study is to research support systems for children with special education needs in school and to find out of role and function of Special Support Education Coordinators and their quality or skill.

The Goal of this study is to develop the model curriculums of teacher training and practical manual for Special Support Education Coordinator.

This study will go a long way toward construction of support systems for children with special education needs.



4. 小・中学校における障害のある子どもへの教育の支援体制に関する研究(平成16年度～18年度)

研究代表者 藤本裕人(企画部総括主任研究官)

廣瀬由美子・後上 鐵夫・棟方哲弥・田中良広
久保山茂樹・武田鉄郎

小中学校の「特殊学級」「通級指導教室」等の柔軟な運用に関して、制度・指導内容面での実態把握及び、現状での特殊教育におけるすべての障害領域の優れた事例を、一覧性をもたせて整理するとともに、今後の小中学校における障害のある子ども一人一人の教育的ニーズに応じた教育の運営に活用できる体系的な指導資料を作成します。

Research Study on Effective Educational Support System for Children with Disabilities in Regular Elementary and Lower-secondary Schools(2004-2006)

The purpose of this study is three fold as follows: 1. To conduct research survey on the flexibility of the service delivery condition at special classes and Tsu-kyu resource room programs. 2. To search and develop a list of best special education practices in regular schools. 3. To develop and disseminate usable and systematic teaching resources for enhancing educational services based on individual educational needs.

5. 「個別の教育支援計画」の策定に関する実際的研究(平成16年度～17年度)

研究代表者 西牧謙吾(教育支援研究部総合研究官)

當島茂登・石川政孝・笹本 健・大内 進
佐藤正幸・小田侯朗・牧野泰美・滝坂信一
菅井裕行・亀野節子

小・中学校における障害のある児童生徒のニーズについて教育の視点から適切に対応するための「個別の教育支援計画」の策定とその実施の在り方について研究します。「個別の教育支援計画」には、関係機関である教育、福祉、医療等の連携が不可欠であることから、具体的モデルを提示し、実際に試行した上で概念や課題の整理を行います。なお、現在全国特殊学校校長会で進められている盲・聾・養護学校における「個別の教育支援計画」への取り組みとも連携をとりながら、平成17年度中にまとめます。

A Practical Study on making Individualized Educational Support Programs (2004-2005)

This study aims at establishing methodologies to make and carry out Individualized Educational Support Programs for school children with disabilities in primary and lower secondary schools. These programs work to support them under the collaboration of Education, Welfare and Medical Services. Concrete model programs will be made for trial practice, the results of which will be examined to extract issues that need improvement. Information on practices overseas will be collected and analyzed to discuss on the necessity of having such programs. This study will be undertaken in cooperation with the research by All Japan Association of Principals of Special Schools on Individualized Educational Support Programs in special schools currently under way. Final report on this study will be made in 2005.

6. 障害のある児童生徒等の教育の総合的情報提供体制の構築と活用に関する実際研究（平成16年度）

研究代表者 渡邊 章（教育研修情報部総括主任研究官）
小野 龍智・中 村 均・渡邊 正裕・中澤 恵江
新井千賀子

教育、医療、福祉、労働に関する総合的情報提供体制の中核となる「総合的情報提供サイト」を構築し、障害のある児童生徒への生涯にわたる支援の充実に資する情報提供を行うとともに、e-learningの取り組みについて検討します。

Development of Information Dissemination System on Education for Children with Disabilities (2004)

The purpose of this study is to develop the information dissemination system on education for children with disabilities.

The project contains following research activities:

- 1) Constructing website to offer information concerning educational, medical, welfare, and labor services which contribute to support children with disabilities.
- 2) Examination of effective use of e-learning system for teachers involved in the education for children with disabilities.

7. 拡大教科書作成システムの開発とその教育効果の実証的研究（平成16年度～18年度）

研究代表者 千田耕基（教育支援研究部長）
田中良広・大 内 進・澤田真弓・金子 健
渡辺 哲也

弱視児童生徒のための「拡大教科書」が課題となっていることから、当研究所がこれまで蓄積してきた「拡大教科書」編集・作成のノウハウを生かして、以下の開発及び研究を進めます。

まず、個々の児童生徒の見え方や教育的ニーズに対応して、分かりやすく拡大・編集できる、拡大教科書の作成方法や電子化等の研究開発を進めます。

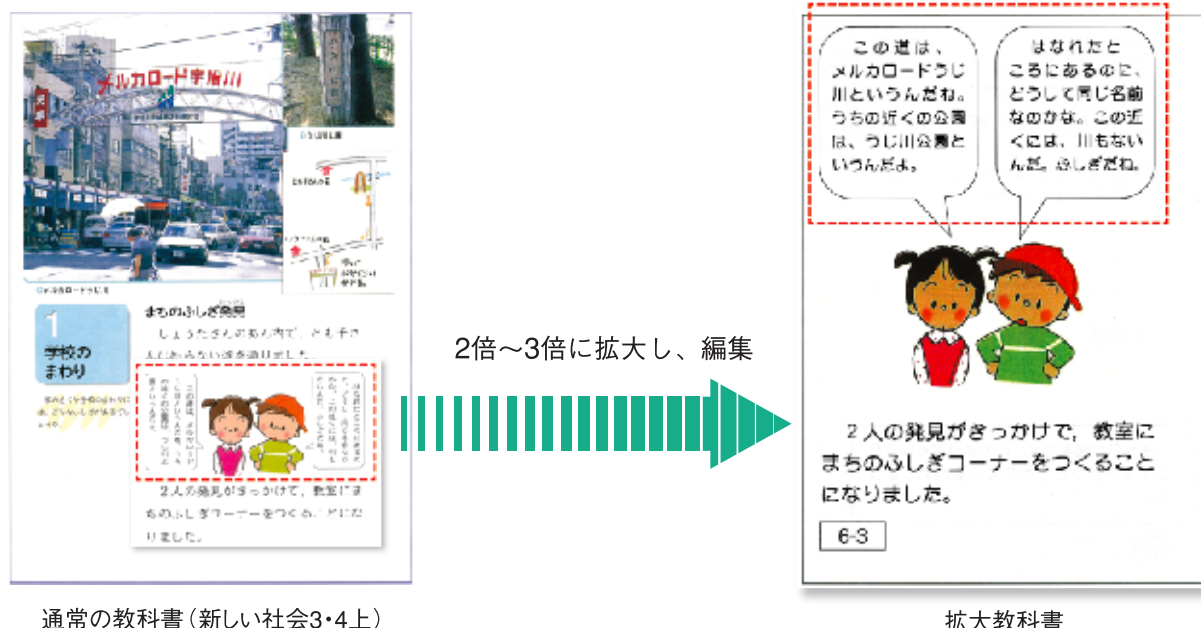
さらに、この拡大教科書の効果的な活用や指導方法等について検証するとともに、カラー化に伴う配色やコントラスト、そして、他の障害のある児童生徒への教育的効果等について、実証的かつ实际的な研究を行います。

Empirical research on system development of the large print textbooks and the teaching effectiveness by using them (2004-2006)

"The large print textbooks" is a task to be solved now. And so, utilizing accumulated know-how of editing and producing "the large print textbooks" here at the institute, the following research and development will be carried out.

First the research and development on how to produce the large print textbooks and the computerized textbooks, which are adapted to visual function of low vision students and their educational needs, and enable to enlarge the fonts and to change the color variation.

Furthermore, we will verify effective utilization of these textbooks and teaching method by using them as well as carry on empirical and practical research on color scheme and contrast associated with colorization of textbooks and teaching effectiveness to the students with other disabilities by using these textbooks.



通常の教科書 (新しい社会3・4上)

拡大教科書

課題別研究 — Research studies in Specific Areas, or “Kadai studies” —

1. 聾学校におけるコミュニケーション手段に関する研究—教職員の手話活用能力の向上とこれを用いた指導の在り方の検討—（平成16年度～17年度）

研究代表者 小田侯朗（教育支援研究部総括主任研究官）
藤本裕人・佐藤正幸・横尾 俊・牧野泰美

聾学校における多様なコミュニケーション手段の活用への対応の一つとして、教職員の手話活用能力を高める効果的なプログラム等の開発を行います。

Study of Communication Means on School for the Deaf -Improving instructional method and staff's proficiency for Sign Language-(2004-2005)

The aims of this study are to research present situation of communication with Sign Language at school for the deaf, and to discuss effective training program toward improving staff's proficiency for Sign Language.

2. 言語に障害のある子どもへの教育的支援に関する研究 —吃音のある子どもの自己肯定感形成を中心に—（平成16年度～18年度）

研究代表者 牧野泰美（企画部主任研究官）
後上 鐵夫・松村 勘由・伊藤 由美

言語に障害のある子どもの教育において、未だ吃音については原因が解明されていないこともあり、多種多様な取り組みが模索されているのが現状です。そこで吃音のある子ども自身が吃音と向き合いながら、自己を肯定的に捉えていくための効果的な指導法等について研究します。

A Study on the Educational Support for Children with Speech and Language Disorder -Focusing on the Formation of Positive Self-Consciousness in Children with Stuttering-(2004-2006)

Although "Stuttering" has been an object of study for a long time, little is known about effective teaching and supporting methods for children with stuttering. We are concerned with their "Self-Consciousness". The purpose of this study is to develop teaching and supporting contents/methods for the formation of positive self-consciousness in children with stuttering.

3. 知的障害教育における領域・教科を合わせた指導と教師の専門性向上に関する研究 （平成16年度～17年度）

研究代表者 竹林地 毅（教育支援研究部総括主任研究官）
小塩 允護・徳 永 豊・佐藤 克敏・是枝喜代治
齊藤 宇開・涌井 恵

知的障害教育における領域・教科を合わせた指導を充実するため、比較的経験の浅い教師を対象としたテキスト、ビデオ教材等の開発を含む効果的で実践的な専門性の向上に資するプログラムの開発を行います。

Study on Effective Curriculum based on experience (Instruction combined subjects and areas) and Professional Development of Teachers for Students with Intellectual Disabilities.(2004-2005)

This Study is to examine the Effective Curriculum based on experience (Instruction combined subjects and areas) in Special School and Special class for students with intellectual disabilities. The Manual, video teaching materials will be developed to practice Professional Development Program for beginner of teacher.

4. 慢性疾患児(心身症や不登校を含む)の自己管理支援のための教育的対応に関する研究

(平成16年度～18年度)

研究代表者 武田鉄郎(教育支援研究部主任研究官)
大崎博史・西牧謙吾

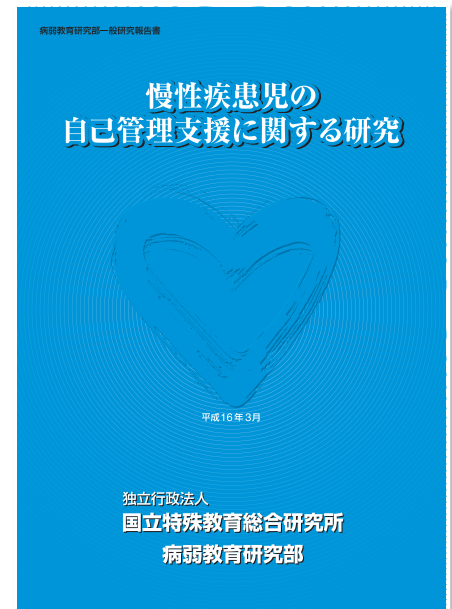
慢性疾患に対してセルフケアの力を育成し、慢性疾患に適応するための様々な要因を検討し、それをもとに、慢性疾患児が心理的、社会的、身体的に適応できるような支援の在り方を検討するとともに、自立活動の評価法の開発を目指し、自己管理支援のための手引き書を作成します。

Educational approach supporting self-care of children with chronic disease including a psychosomatic disease and school refusal.(2004-2006)

This research studies on the educational support for self-care of children with chronic disease including a psychosomatic disease and school refusal.

On the basis of "model of influences on adjustment to chronic illness", we consider the appropriate support for mental, social, and physical adaptation of those children.

Also, we are going to develop evaluation of instruction for therapeutic educational program and to publish the manual for self-care support for children with chronic disease.



5. 神経症・緘黙症・精神病・脳の器質的障害等のある児童生徒への教育的支援に関する研究

(平成16年度～17年度)

研究代表者 花輪敏男(教育支援研究部総括主任研究官)
渥美義賢・大柴文枝・廣瀬由美子・是枝喜代治
玉木宗久

神経症・緘黙症・精神病・脳の器質的障害等のある児童生徒の教育的支援については、その障害特性の多様性などのため、個々の児童生徒に合った適切な指導が十分に行われていないことから、これらの障害のある児童生徒に対する指導や支援の方法について明らかにします。

A Study on the Educational Support for the Children with Neurosis or Psychogenic Mutism, Psychosis, Disorders of Higher Brain Functions.(2004-2005)

It has not sufficiently been known that how to teach and support the children with neurosis or psychogenic mutism, psychosis, disorders of higher brain functions meeting their individual special educational needs. The aim of this study is to clarify the educational needs of these children and to know the better way of teaching.

6. 脳科学と障害のある子どもの教育に関する研究(平成16年度～18年度)

研究代表者 西牧謙吾(教育支援研究部総合研究官)
渥美義賢・篁倫子・玉木宗久・海津亜希子

脳科学は、特殊教育の各分野に大きな影響を及ぼす可能性を持っています。学習メカニズム、知覚・認知メカニズム、コミュニケーション能力など、脳機能に関する知見に基づき、脳機能障害の解明と脳機能に障害のある子どもの社会参加を目指す教育を推進するための研究を行います。

Research on Brain Science and Special Education for Children with Disabilities (2004-2006)

Brain science has a potential to impact every aspect of special education. This study aims at making the cause of brain function disorder clear and contributing to education that promote social participation of children with disorder in brain function based on the knowledge of brain function such as learning mechanism, perception/ cognition mechanism, communication ability and others.

7. 重複障害のある児童生徒の教育課程の構築に関する実際研究（平成16年度～17年度）

研究代表者 石川政孝（教育支援研究部主任研究官）
後上 鐵夫・中澤 恵江・菅 井 裕 行・大崎 博 史
當 島 茂 登

感覚障害を主とする重複障害及び肢体不自由を主とする重複障害並びに盲ろう等の重複障害のある児童生徒のカリキュラムについて、盲・聾・養護学校における授業研究を通して教育課程編成のためのガイドラインを作成します。

The Practical Study on Development of Curriculum for Children with Multiple Disabilities(2004-2005)

In this study, we have a purpose to make a guideline to curriculum for children with multiple disabilities and Deaf-Blind in cooperation with teachers working in special schools. We will research develop the educational program through reflective practice in schools.

8. 盲・聾・養護学校高等部における情報教育のカリキュラムに関する研究（平成16年度～17年度）

研究代表者 中村 均（教育研修情報部長）
渡 邊 章・大杉 成喜・竹林地 毅

盲・聾・養護学校の高等部において障害のある子どもの社会的自立のためにも情報教育の果たす役割は大きいものがあり、教科「情報」の実施など、さまざまな新しい取り組みが行われており、高等部における情報教育のカリキュラムのモデル案の開発を行います。

Curriculum Development of Information-Literacy Education of Students with Disabilities.(2004-2005)

The purpose of this study is to develop curricula of information-literacy education on special schools, especially at the senior high school level (15-17years old).

The research activities of this project are as follows:

- 1) Research of current situation of information literacy curriculum at special schools.
- 2) To present some useful curriculum models for special schools.

9. 盲学校および弱視学級等における情報システムおよび地域ネットワークを活用した視覚障害教育にかかわる情報収集・提供の在り方に関する研究（平成15年度～16年度）

研究代表者 大内 進（企画部総括主任研究官）
千田 耕基・田中 良広・澤田 真弓・金子 健
新井千賀子・渡 辺 哲 也

視覚に障害のある幼児児童生徒および保護者のニーズに適切に応えていくためには、盲学校間の相互協力や地域資源とのネットワークづくりが重要です。全国の盲学校や弱視学級等が視覚障害教育の教材・教具および相談に関する情報の共有のためのシステムの構築を図り、地域の関連機関等の連携の在り方やネットワーク構築について実践的な研究に取り組みます。

A study on effective use of network for education of children with visual impairments and decision of educational support plans of the schools for the blind and special classes for children with low vision(2003-2004)

- 1) Study on the service of the information regarding the teaching aids and consultation for the children with visual impairments and blindness
- 2) Study on data gathering and common use of the data for education of children with visual impairments and blindness
- 3) Study on education support plan decision and the way of support on education of children with visual impairments and blindness



10. 聴覚障害乳幼児に対する早期からの教育的支援（平成15年度～17年度）

研究代表者 佐藤正幸（教育支援研究部総括主任研究官）
小田 侯 朗・小林 倫 代・久保山茂樹

聴覚障害乳幼児に対する教育的支援を聴覚の評価、補聴器のフィッティング、発達、保護者の不安に対する相談の面より研究します。

Early Intervention for Deaf Infant(2003-2005)

In recent time, the number of infant and their families who visit to school for the deaf after hearing impairment diagnosis under one year old has been increasing. Then, it's a matter of support for development and working with their families. In this study, the early intervention for deaf infant is focused on auditory assessment, support for development and working with their families.



11. 軽度知的障害学生に対する高等教育機関等における支援体制に関する研究（平成14年度～16年度）

研究代表者 徳永 豊（企画部総括主任研究官）
佐藤 克 敏・小 塩 允 護

高等教育機関における、知的障害や学習障害等のある学生の学習困難の状態や実際の支援内容・方法について、その状況を明らかにするとともに、適切な支援内容・方法の在り方について検討し、大学等で活用可能なハンドブックを作成します。

A study on the support system in higher education for students with mild developmental disabilities(2002-2004)

We are investigating the situation of learning and behavior problems and support services in higher education for students with mild developmental disabilities. From our study results, we will discuss about appropriate support services in higher education. And we will make the handbook of support services in higher education for students with mild developmental disabilities.

12. ターミナル期における教育的・心理的対応に関する研究ー子どもとともにある教育を目指してー（平成14年度～17年度）

研究代表者 篁 倫子（教育支援研究部総括主任研究官）
武田 鉄 郎・西 牧 謙 吾

がんの子どもやターミナル期にある子どもに必要な心理・教育的対応とは何かを、教師が抱える課題と必要とされる専門性、並びにトータル・ケアにおける院内学級の役割を明らかにし、探っていきます。教育環境等の充実等について、教師を軸にした事例研究を中心に研究を進めます。

Educational and psychological care for children in terminal stage of their life – Education continues being with a child – (2002-2005)

Exploring the impending issues and the specialty required for teachers at hospital school, and the role of hospital school in a total care for sick children, we study psychology and educational correspondences required for the child of cancer or the child in a terminal stage. The research takes a method of case study.

13. 養護学校における動物とのふれあいに関する教育活動ガイドブックの作成ー運動に障害のある子どもへの指導等を中心にー（平成16年度）

研究代表者 滝坂信一（教育相談センター総括主任研究官）
笹 本 健・當 島 茂 登・徳永亜希雄

養護学校において運動に障害のある子どもの教育活動における動物とのふれあいに関する基本的な知識・技術についてガイドブックを作成します。

Guidebook: Animal Assisted Activities in Special School(2004)

Practical information for special school will be offered actually through a guidebook including basic knowledge and skills to deal with animals.

14. 特別な教育的ニーズのある児童生徒のためのICTを活用した教材・教具の開発と普及(平成15年度～17年度)

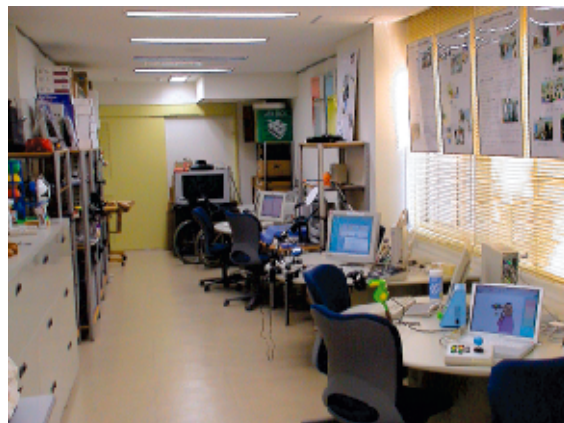
研究代表者 棟方哲弥(企画部総括主任研究官)

渡辺哲也・小野龍智・渡邊正裕・菅井裕行
植木田 潤

特別な教育的ニーズのある児童生徒の教育に活用されるべきICTを用いた教材・教具について、大学・研究機関等、学校、小児療育センター、デイケアセンター等と連携しながら、実用化を視野に入れた研究開発を行います。

Development and Dissemination of ICT Based Educational and Assistive Technology Devices for Enhancing Education of Children with Disabilities(2003-2005)

The purpose of this study is two fold as follows: 1. To develop ICT based effective educational materials and assistive technology devices in cooperate with other research organizations as well as with schools and child rehabilitation centers. 2. To disseminate those devices. Pursuing the purposes, we will focus on affordability and practicality.



15. 運動に重度の障害のある子どもの意思表出支援に関する研究(平成16年度)

研究代表者 笹本 健(企画部総合研究官)

滝坂 信一・當島 茂登・徳永亜希雄

肢体不自由を伴う重度・重複障害のある子どもは、「ことば」「身振り」等、意思伝達の表現方法に困難があるため、実践研究を通じて得た意思の相互理解に必要な表現方法の実際などに関する支援についてガイドブックを作成します。

Research on intention expression support for the child with motor disabilities.(2004)

Children with profoundly and multiply disabilities have difficulties in expressing themselves and communicating others using speech and gesture etc. This research clarifies the method of support to such children by body contact. In addition, a guide book will be offered about it.

調査研究 – Survey and Investigation Projects –

研究活動や研修活動などに資するため、プロジェクト研究や課題別研究のほか、障害のある子どもの教育の現状や動向に関し、基礎的なデータを収集することとして、教育現場等のニーズの優先度に即しつつ、必要に応じて調査研究を実施しています。

According to the high priority issues in schools, NISE conducts survey and investigation projects in addition to High Priority Research Projects, or “the Projects” / Research studies in Specific Areas, or “Kadai studies” and collects information on the current state and trends in special education, aiming to support other NISE research activities and training programs if concerned necessary.

「訪問教育の実際に関する実態調査」報告書より

校種別に見た訪問先

(平成14年5月1日現在)

訪問教育児童生徒数

校種別訪問教育実施校	訪 問 先				合 計		家 庭	施 設	病 院	合 計
	1 家庭訪問	2 施設訪問	3 病院訪問	4 その他						
3 知的障害養護学校(197)	181	51	24	3	259	小学部	758	368	316	1,442
4 肢体不自由養護学校(103)	96	33	21	1	151	中学部	361	215	177	753
5 病弱養護学校(49)	24	25	24	1	74	高等部	448	427	39	914
6 知・肢併置養護学校(34)	33	4	7	0	44	合 計	1,567	1,010	532	3,109
7 養護学校分校等(5)	5	2	2	2	11					
合 計	339	115	78	7	539					

研修事業

IN-SERVICE TEACHER TRAINING

研修事業

本研究所では、昭和47年から研修事業を開始して以来、現在までに研修7,300名、講習会5,136名が修了しており、その大多数が特殊教育の現場や教育行政機関等で活躍しています。本事業では、1年を通して行う長期研修、2か月程度で行う短期研修をはじめ数日間の日程で行う指導者講習会等を実施しています。本研究所内で行う研修・講習会は、所内の宿泊施設（研修員宿泊棟）に宿泊して受講することになっています。また、長期研修及び短期研修では、教育職員免許法認定講習を併せて実施することによって特殊教育諸学校の免許状取得のための単位を修得することができます。

さらに、平成16年度より、都道府県・政令指定都市の特殊教育センター等における研修の充実に資するため、本研究所における研修等の講義のうち専門性の高い内容や喫緊の課題などの講義をインターネットにより配信しています。

In-service Teacher Training

Since the commencement of training programs in 1972, the National Institute of Special Education has trained approximately 7,300 practicing teachers and some 5,136 others with training.

The institute offers the Leadership training in special education (1year), the Medium class training in special education (about 2 months) and the Workshops for leadership training (1 to 10 days). Most of these persons are actively engaged in special education at schools, education agencies and the like. The institute accommodates all training participants at the boarding facility and offers a variety of programs including accredited ones for granting teaching certificates as shown in the table below: Furthermore, beginning in FY2004, NISE is taking courses on highly specialized content and pressing issues from its training curriculum and providing them over the Internet. This program is intended to support teacher training at special education centers in each of Japan's prefectures.

平成16年度講義配信一覧

○平成15年度収録講義一覧

NO	講師氏名	講義題目	NO	講師氏名	講義題目
1	渥美 義賢	軽度発達障害児の理解と指導	16	小林 倫代	障害児教育における保護者への支援
2	柘植 雅義	LD、ADHD、軽度発達障害への対応	17	小林 倫代	子どものニーズに応じた指導計画の作成と展開
3	花輪 敏男	ADHDの理解と支援	18	中村 均	特殊教育における教育工学
4	海津亜希子	心理検査の解釈	19	棟方 哲弥	アシスティブ・テクノロジーの導入と評価1
5	渥美 義賢	軽度発達障害児の理解と指導	20	渡邊 章	情報倫理と個人情報保護
6	竹林地 毅	日常生活の指導	21	渡邊 章	特殊教育における情報教育
7	竹林地 毅	障害児学級における授業研究の実践	22	大杉 成喜	自作教材を活用した授業づくり
8	齊藤 宇開	養護学校の個別の指導計画	23	小野 龍智	情報教育研修会の企画と運営
9	大杉 成喜	知的障害教育における「情報」の教育	24	小野 龍智	特殊教育におけるインターネットの活用と課題
10	竹林地 毅	重度・重複障害児の教育的ニーズとアセスメント	25	渡邊 正裕	情報発信の技法
11	菅井 裕行	コミュニケーションに視点を置いた指導の実践	26	渡邊 正裕	インターネットの基礎
12	千田 耕基	教育相談・早期相談とネットワーク	27	渡邊 正裕	米国の教育方法とバリアフリー
13	千田 耕基	弱視児の視知覚		磯田 真一	
14	澤田 真弓	点字の表記・指導	28	西牧 謙吾	情報関連支援機器の活用と医学的な配慮
15	金子 健	乳幼児期の触覚の活用			

(注) 平成15年度中に実施した短期研修等における講義を収録したものである。

○平成16年度収録予定講義一覧

NO	講師氏名	講義題目	NO	講師氏名	講義題目
1	小塩 允護	就労をめぐる課題と対応	7	渥美 義賢	発達障害の診断と療育
2	竹林地 毅	授業研究の理論	8	後上 鐵夫	重複障害教育の現状と課題
3	竹林地 毅	日常生活の指導	9	松村 勘由	言語の発達と障害
4	徳永 豊	諸外国における知的障害教育の現状	10	大杉 成喜	特別なニーズと情報機器活用
5	徳永 豊	重複障害のある児童生徒の指導－肢体不自由－	11	大杉 成喜	情報の指導
6	佐藤 克敏	小・中学校の校内支援体制づくりと学習の支援	12	柘植 雅義	LD、ADHD、高機能自閉症への対応

(注) 平成16年度に実施予定の短期研修における講義を収録するものであり、平成16年7月以降配信予定。

平成16年度研修事業一覧

研 修 名 Program		期 間 Term	募集人員 Enrollment	教育職員免許法認定講習による 単位取得可能免許状 Certificate to be granted	
長 期 研 修 (特殊教育指導者養成研修) Leadership training in special education		1年間 1year	平成16年4月13日(火) ～平成17年3月18日(金) 13. Apr. 2004～ 18. Mar. 2005	50名	盲・聾・養護学校教諭専修・一種・二種 "Special, first class or second class certificate for teaching in schools for the blind, the deaf and the "otherwise disabled"*
短 期 研 修 (特殊教育中堅 教員養成研修) Training for teachers of middle standing in special education	知的障害教育コース Education for children with intellectual disabilities	2ヶ月間 2months	平成16年5月6日(木) ～平成16年7月7日(水) 6. May. 2004～ 7. July. 2004	100名	養護学校教諭一種・二種 First or second class certificate for teaching in schools for the "otherwise disabled"*
	視覚障害教育コース Education for children with visual impairments		平成16年9月1日(水) ～平成16年11月10日(水) 1. Sep. 2004～ 10. Nov. 2004	20名	盲学校教諭一種・二種 First or second class certificate for teaching in schools for the blind
	聴覚障害教育コース Education for children with hearing handicaps			20名	聾学校教諭一種・二種 First or second class certificate for teaching in schools for the deaf
	言語障害教育コース Education for children with speech disorder			20名	養護学校教諭一種・二種 First or second class certificate for teaching in schools for the "otherwise disabled"*
	情緒障害教育コース Education for children with emotional disturbance			40名	
	肢体不自由・病弱教育コース Education for children with motor disabilities/health impairments		平成17年1月11日(火) ～平成17年3月16日(水) 11. Jan. 2005～ 16. Mar. 2005	100名	
特別支援教育コーディネーター指導者養成研修 Training for special support education coordinator		5日間 5days	平成16年4月19日(月) ～平成16年4月23日(金) 19. Apr. 2004～ 23. Apr. 2004	100名	 
LD・ADHD・高機能自閉症児担当指導者養成研修 Leader training for teachers in education of children with Learning Disabilities, Attention-Deficit/Hyperactivity Disorder and High-Functioning Autism		4週間 4weeks	平成16年7月12日(月) ～平成16年8月6日(金) 12. July. 2004～ 6. Aug. 2004	60名	
盲・聾・養護学校寄宿舎指導員指導者講習会 Workshops for dormitory staff of special schools		2日間 2days	平成16年7月22日(木) ～平成16年7月23日(金) 22. July. 2004～ 23. July. 2004	150名	
特殊教育諸学校・特殊学級設置校等校長・教頭講習会 Workshops for school principals and deputy principals		3日間 3days	平成16年11月17日(水) ～平成16年11月19日(金) 17. Nov. 2004～ 19. Nov. 2004	100名	
交流教育地域推進指導者講習会 Workshops for leadership training in promoting "Kouryu kyoudiku" in communities		1日間 1day	平成16年11月25日(木) 25. Nov. 2004	150名	
情報手段活用による教育の支援指導者講習会 Workshop on information and communication technology in special education		2週間 2weeks	平成16年11月29日(月) ～平成16年12月10日(金) 29. Nov. 2004～ 10. Dec. 2004	60名	
訪問教育研究協議会 Conference on home/hospital-bound education		2日間 2days	平成17年2月17日(木) ～平成17年2月18日(金) 17. Feb. 2005～ 18. Feb. 2005	150名	

備考 * "otherwise disabled" : schools for the intellectual disabled、physically disabled and the health impaired

**"Kouryu kyoudiku" : joint activities with children in regular elementary and lower secondary schools and the local community、promoted by special schools and classes.

教育相談活動

GUIDANCE AND COUNSELING PROVISION

教育相談活動

教育相談センターにおいては、障害のある本人や家族、学校現場や関係機関などのニーズに対応した専門的・多角的な教育相談に応じています。特に、地方公共団体等での対応や課題の解決が困難な内容について、教職員・学校等への相談・支援を行っています。

教育相談にあたっては、障害のある子どもの教育について様々な専門性のある研究所職員が担当し、「来所」及び「通信」（電話、ファクシミリ、電子メール）により、1)発達や障害の状態の評価、2)日常生活や学校生活における工夫、3)情報の提供などを行っています。

また、全国の特設教育センターをはじめ相談関係機関とのネットワークの形成を図り、それぞれの身近な地域で相談ができるよう、そして各機関がニーズに即した相談が展開できるよう相互協力しています。

教育相談活動は、研究所が取り組む課題に対応した研究や研修などに資するとともに、その概要を「教育相談年報」にまとめ年度ごとに刊行し、「教育相談機関一覧」を本研究所ホームページ上に掲載しています。

Guidance and Counseling Provision

The Clinical Center for Children with Special Needs offers professional support through guidance and counseling services both at individual level; children and young people with special needs, family members, and at system level; teachers, schools and organizations. Especially the center provides services to clients who are hardly dealt with by social resources in the inhabited area.

The center offers:

- educational/psychological assessment of development and/or disabilities
- information related with special needs and educational support
- advisory services about difficulties on daily living and school life

by interview, telephone, facsimile and/or e-mail.

Professional staffs of NISE are working at the center to provide a range of services, who have expertise in diverse area of special education. The center collaborates with provincial centers of special education and other related resources.

NISE conducts a center for research and professional development in the education of children with special needs. To know the support needs of clients actually essential for the staff of NISE in order to promote research work.

The center reports overview and research activities in “The NISE Annual Report of Guidance and Counseling for Special Needs”. The list of ‘Guidance and Counseling Centers in Japan’ is provided on the NISE web site.

教育相談機関

■ 地域の相談機関

● 教育相談機関一覧 ●

このページでは、全国の教育相談機関のリストを掲載しています。

＜地域から探す＞

北海道・東北 地区 北海道・青森・岩手・秋田・宮城・山形・福島

関東 地区 茨城・栃木・群馬・埼玉・千葉・東京・神奈川

甲信越 地区 長野・新潟・山梨

中部 地区 富山・石川・福井・岐阜・愛知・岐阜・三重

近畿 地区 滋賀・京都・大阪・兵庫・奈良・和歌山

中国・四国地区 岡山・広島・山口・徳島・高松・香川・愛媛・高知

九州・沖縄地区 福岡・佐賀・長門・熊本・大分・宮崎・鹿児島・沖縄

＜土音から探す＞

視覚障害 聴覚障害 言語障害 知的障害 情緒障害 自閉症 LD・ADHD 肢体不自由 発達障害 重複障害

http://www.nise.go.jp/sodan/kikan/Soudan_Top.html

教育相談件数

		年 齢 別 内 訳						性別内訳		障 害 別 内 訳									
		0～2	3～5	6～12	13～15	16～18	19歳～	男	女	視覚	聴覚	言語	肢体	病弱	知的	情緒	重複	その他	計
新来	件	16	38	64	8	4	4	100	34	8	7	5	0	1	37	48	19	9	134
	%	11.9	28.4	47.8	6.0	3.0	3.0	74.6	25.4	6.0	5.2	3.7	0.0	0.7	27.6	35.8	14.2	6.7	
再来	件	75	221	675	224	65	135	942	448	35	69	14	26	9	430	433	368	11	1,395
	%	5.4	15.8	48.4	16.1	4.7	9.7	67.5	32.1	2.5	4.9	1.0	1.9	0.6	30.8	31.0	26.4	0.8	

1. 障害別内訳の「その他」には〈問題なし〉も含まれている。
2. 上記のほか、「通信による相談」は181件、教職員への相談は10件（件数はいずれも外数）。

教育相談の申込について

教育相談センターでは、「来所」及び「通信」（電話、ファクシミリ、電子メール）による障害のある子どもに関する相談や、教育内容・方法・教材教具等について教職員への支援を行っています。

○ 申込方法

教育相談の申し込みは、電話、ファクシミリ、電子メール等で受けております。申し込みの際に、相談内容に応じた適切な担当者を決めるため、以下のことをお聞きしています。

- * 申し込まれた方の氏名、連絡先等
- * どのような心配があるか（何を相談したいか）
- * 子どものことについて
 - ・相談対象幼児・児童・生徒の氏名・年令
 - ・今までの育ちの経緯
 - ・現在の様子（障害の状態、家庭や学校での様子 等）

○ 相談日時と担当者のお知らせ

相談担当者が決まると、相談担当者から申込者に連絡いたします。（2週間程度かかります。）そこでお互いの調整の上で相談日時を決定します。

○ 個人情報の秘密厳守とお願い

教育相談で取り扱われた内容等、個人情報の秘密厳守には十分配慮いたします。その上で、本研究所における教育相談は、本研究所の研究や研修の一助とする場合があることについて、ご理解とご了解をお願いします。具体的なことはその都度相談者にお話し、ご了解を得た上で進めます。

○ 教育相談にかかる経費

教育相談に要する経費は無料です。

○ 申込み・問い合わせ先

教育相談センター Clinical Center for Children with Special Needs

〒239-0841神奈川県横須賀市野比5-1-1 専用電話 046-839-6885

ファクシミリ 046-839-6906

メールアドレス wsodan@nise.go.jp

HP URL <http://www.nise.go.jp/>

Address 5-1-1 Nobi, Yokosuka, Kanagawa-prefecture, Japan

TEL. (046) 839-6885

FAX. (046) 839-6906

本研究所では、広く特殊教育の発展に寄与することを目的として、全国の特特殊教育センター、関係教育研究機関等と連携して特殊教育に関する図書その他の資料及び情報を収集し、整理及び保存し、提供しています。

NISE collects, arranges, stores, and supplies books, materials, and information on special education in collaboration with prefectural special education centers and related educational research institutions throughout Japan in order to contribute the development of this field.

総合的な教育情報提供体制

Framework for supplying comprehensive information for special education

ホームページ (<http://www.nise.go.jp>) により、特殊教育関係文献目録等のデータベースなどをはじめ、障害のある子どもの教育に関する情報を総合的に提供しています。

ポータルサイト「障害のある子どもの教育の広場」（裏表紙写真参照）では、利用者のニーズに対応した各種トピックスを掲載するほか、関係機関等へリンクできるようにしており、特に、「障害のある子どもの教育について学ぶ」コーナーでは、各障害のことなどについて理解してもらうとともに指導方法等について説明し、教職員の学習や研修をサポートするほか、広く一般に障害のある子どもの教育の理解を深めていただく内容としております。

このコーナーにおける内容の充実を図り、e-ラーニングにも取り組んでいます。また、各都道府県等の特殊教育センター等における研修を支援することとして専門性の高い内容や喫緊の課題などの講義をインターネットにより配信（P18の平成16年度講義配信一覧を参照）しており、e-ラーニング体制の構築を進めています。

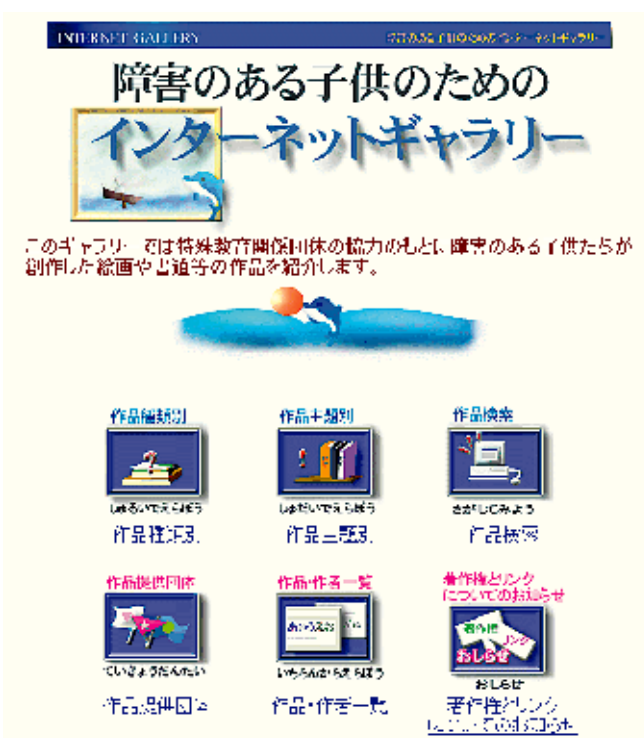
このほか、携帯電話用のサイトでも情報提供を行っています。

NISE's website (<http://www.nise.go.jp>) supplies comprehensive information on education for children with disabilities. It includes a database of bibliographies and other items related to special education.

The portal site "Shogai no aru Kodomo no Kyoiku no Hiroba" (Education Plaza for Children with Disabilities) presents a variety of topics that match the needs of site users, with links to other related institutions. In particular, the website's "Shogai no aru Kodomo no Kyoiku ni tsuite Manabu" (Learning about Education for Children with Disabilities) section explains individual disabilities to increase understanding as well as methods of instruction. It also provides support for teacher education and training while at the same time seeking to enhance general understanding of education for children with disabilities.

NISE is currently addressing the issue of "e-learning" to reinforce the content of this section. Furthermore, in order to support training at special education centers in each of Japan's prefectures, NISE is providing courses on highly specialized content and pressing issues over the Internet (see list of provided courses for FY2004 on page 18). In this way, NISE is moving forward to establish its e-learning framework.

NISE also offers information available over its website for cell phones.



<http://www.nise.go.jp/kenshuka/jokan/gallery/index.html>



携帯電話用サイト

<http://www.nise.go.jp/keitai/index.html>

蔵書・データベース Book Collection and Databases

○ 蔵 書 Book Collection

区 分	Classification	和 書 Japanese	洋 書 Foreign	点 字(和) Braille (Japanese)	点 字(洋) Braille (Foreign)	合 計 Total
総 記	General Works	2,544	386	3		2,933
哲 学	Philosophy	2,391	1,118	9		3,518
歴 史	History	343	30	13		386
社会科学	Social Sciences	16,870	3,656	176		20,702
自然科学	Natural Sciences	4,941	1,881	66	1	6,889
工 学	Technology	706	52		6	764
産 業	Industry	44	1			45
芸 術	The Arts	331	16	5		352
語 学	Language	881	316	102		1,299
文 学	Literature	287	12	106		405
製本雑誌	Boundary	10,458	8,234			18,692
合 計	Total	39,796	15,702	480	7	55,985

(備 考) 雑誌種類数 Periodicals 和 1,303 種 Japanese 洋 4,799 種 Foreign

○ データベース Databases

データベース名称等 Database	主な収録項目 Entries	収録件数・期間 Number of Entries Period of Entries
特殊教育関係文献目録 (「特殊教育学研究」所載の文献目録) Catalog of Literature on Special Education (Research reported in "The Japanese Journal of Special Education")	標題, 著者名, 発表誌名, 発表年月, 主題部門 ・ Titles, authors, names of publications, dates of issue, and subject categories	67,818件 1964. 1～
特殊教育実践研究課題 (全国の盲・聾・養護学校等の研究課題) Subjects Database of applied researchs in special education (Subjects studied by special schools nationwide)	標題, 著者名, 発表誌名, 作成機関名, 発表年月, 抄録, 主題部門 ・ Titles, authors, names of publications, publishers, dates of issue, summaries, and subject categories	42,988件 1980. 4～
国立特殊教育総合研究所所蔵目録 (本研究所在蔵の和・洋図書及び雑誌・資料) Library catalogue (Japanese and foreign books, periodicals and other materials)	書(誌)名, 著者名, 発行者, 発行年, 所蔵情報 ・ Titles, authors, publishers, dates of publication, and library information	図 書 Book 57,833件 雑誌・資料 Periodicals and materials 17,733件 1971.10～
特殊教育法令等データベース (特殊教育関係の法令・通知・報告及び統計等) Administrative material on special education in Japan	特殊教育関係の法令・通知・報告及び統計等の全文 ・ Full text of legislation, legal notices, government reports and government statistics on special education	132件
特殊教育学習指導要領等データベース (特殊教育関係の学習指導要領等) Courses of Study on special education in Japan	特殊教育関係の学習指導要領等の全文 ・ Full text of the Courses of Study on special education	26件
特殊教育センター等研修情報データベース (特殊教育センター等の研修, 講座等) In-service training information on special education	センター等名, 研修・講習名, 目的, 講師, 講義 organization, training or classes name, purpose, lecturer and lecture subject	752件
盲・聾・養護学校等研究報告データベース (新規) (盲・聾・養護学校等の指定研究報告書) Database of the research report of special schools	学校名, 課題, 発表誌名, 目的, 抄録または全文 school name, names of publications, purpose, summaries or full text of the report	40件

○ ワールド・ワイド・ウェブ World Wide Web

上記のデータベースの他, 本研究所の研究紀要・研究報告書等の刊行物について, 電子化を進めており, ホームページからご利用いただけます。

Database services and publications of the NISE are available through the NISE Web pages.

国立特殊教育総合研究所セミナー

我が国の特殊教育研究の動向や最新研究の普及、及び今日的課題や今後進むべき方向を探るとともに、開かれた機関として本研究所の諸活動の理解啓発を図るため、特殊教育の研究者・専門家・教員等の参加を得て、障害のある子どもの教育内容・方法・技術等の諸問題について、広く情報交流の場を設けることとし、年2回開催します。

National Institute of Special Education Seminars

We hold the following national special education seminar twice a year. The purposes are to disseminate latest researches about special education, to explore today's theme or the way we should go, to get understanding about activities of our institute people and to have a place to exchange information about educational contents, methods and technology by researchers, experts and teachers.

(1) 国立特殊教育総合研究所セミナー（Ⅰ）

特殊教育研究の動向や最新研究の普及、あるいは今日的課題や今後進むべき方向を探るため、著名な研究者、専門家及び本研究所職員など特殊教育関係者による講演、研究発表、パネルディスカッション、参加者との研究協議等を行います。

期日 平成17年1月18日～19日の2日間（予定）

場所 国立オリンピック記念青少年総合センター〈東京都〉（予定）

(1) National Institute of Special Education Seminar I

The seminar I is undertaken for the purpose of exchanging information and outcomes of researches. The seminar is organized to arrange lectures and discussion with experts, staffs of NISE and audiences.

Date : January 18-19, 2005 (2days)

Place : National Olympics Memorial Youth Center
(Metropolis of Tokyo)



(2) 国立特殊教育総合研究所セミナー（Ⅱ）

本研究所が実施している研究内容とその成果を普及し、各学校等の指導の場で役立てていただくため、プロジェクト研究等の研究成果発表及び研究協議を行います。

期日 平成17年2月23日の1日間（予定）

場所 国立オリンピック記念青少年総合センター〈東京都〉（予定）

(2) National Institute of Special Education Seminar II

The purpose of the seminar II is to disseminate outcomes of projects by NISE, to contribute to the development of educational practices and conversely to reflect the needs of schools and teachers to the research activities of NISE.

The seminar consists of discussion session with audiences and staffs.

Date : February 23, 2005 (1day)

Place : National Olympics Memorial Youth Center
(Metropolis of Tokyo)



国際交流活動

本研究所では、次のような国際交流活動を行っています。

1. 特殊教育に関する国際学術研究の推進、海外の特殊教育に関する実情調査研究、及び国際学会への参加・発表
2. アジア・太平洋特殊教育国際セミナーの開催によるアジア太平洋諸国における特殊教育発展への支援
3. 交流協定に基づくセミナーの開催及び外国人研究者との研究交流
4. 外国人研究者の招聘による研究交流
5. 「世界の特殊教育」刊行、英文紀要刊行及びニューズレター発行
6. 諸外国の特殊教育に関する書籍・雑誌及び資料等の収集・蓄積
7. 国際協力事業団等の政府関係機関及びユネスコ等の国際機関への協力
8. 来日外国人研究者等への専門的知見の提供

INTERNATIONAL EXCHANGE

NISE performs international exchange activities as follows:

1. Promotion of international research on special education, investigation of special education overseas, and participation in international conferences
2. International support for innovation and development of special education in the Asia-Pacific countries through the Asia-Pacific International Seminar on Special Education held annually at NISE since 1981
3. Research exchange with overseas institutions with which NISE had made a formal agreement on exchange
4. Research exchange with invited overseas researchers
5. Publication of *Special Education in the World*, NISE bulletin in English, and newsletter
6. Collection and accumulation of books, journals, magazines, and materials on special education from around the world
7. Cooperation with government organizations such as Japan International Cooperation Agency (JICA) and international organizations such as UNESCO
8. Provision of expertise and information to visiting overseas researchers



アジア・太平洋特殊教育国際セミナー（於 研究所講堂）

第24回アジア・太平洋特殊教育国際セミナー

本研究所は、日本ユネスコ国内委員会との共催により、1981年以来、アジア・太平洋地域の特殊教育の発展に資するため、各国ユネスコ国内委員会から推薦された代表者を日本に招聘し、国際セミナーを毎年開催しています。

近年、アジア・太平洋地域において、重複障害教育への関心のたかまりや進展が見られることから、本年は、「感覚障害を伴う重複障害児（盲ろうを含む）への教育的支援」をテーマとして、当研究所を会場に、平成16年10月11日（月）から10月16日（土）まで実施します。本セミナーでは、先導的立場にある研究者、教員等が一堂に会して、重複障害と盲ろうが別カテゴリーとなっている国もあることから両方を包括した感覚障害を伴う重複障害（盲ろうを含む）のある子どもの教育に関する実践や研究を中心に発表し、討議を行います。

The 24rd Asia-Pacific International Seminar on Special Education

To contribute to developing special education in the Asia-Pacific region, NISE and the Japanese National Commission for UNESCO (JNCU) have, since 1981, hosted international seminars each year with attendance of representatives recommended by the UNESCO National Committees of member countries. This year, with the interests and development of the Education for Children with Multiple Disabilities in the region in recent years as a background, NISE will hold an annual seminar themed *AgEducational Support for Children with Multiple Disabilities accompanying Sensory Impairment including Deafblindness* at the National Institute of Special Education (5-1-1, Nobi, Yokosuka City, Kanagawa Prefecture) from Monday, 11th to Saturday 16th of October, 2004. At the seminar, researchers teachers and others playing a leading role in special education will meet together to make presentations and discussions on research, educational practices, and administrative measures related to the education of children with Multiple Disabilities with Sensory Impairments including Deafblindness (the term Deafblindness was added as some countries do not include it in the category of Multiple Disability). others playing a leading role in special education will meet together to make presentations and discussions on research, educational practices, and administrative measures related to the education of Children with Disabilities in the Asia-Pacific region.

交流協定締結機関

本研究所では、国外の研究機関と交流協定を締結し、共同研究の実施、特殊教育情報の交換、研究者の交流などを行っています。

1. 韓国国立特殊教育院（1995年11月締結）
 - ・ 第一回日韓特殊教育セミナー開催（2001年2月20日～2001年2月23日）於 当研究所
 - ・ 第二回日韓特殊教育セミナー開催（2002年2月25日～2002年2月28日）於 韓国国立特殊教育院
 - ・ 第三回日韓特殊教育セミナー開催（2003年2月25日～2003年2月28日）於 当研究所
 - ・ 第四回日韓特殊教育セミナー開催（2004年2月4日～2004年2月7日）於 韓国国立特殊教育院
 - ・ 第五回日韓特殊教育セミナー開催（未定）於 当研究所（予定）
2. ケルン大学特殊教育学部（ドイツ）（1998年11月締結）
 - ・ 研 究 交 流 セ ミ ナ ー 開 催（2002年2月24日～2002年3月2日）於 当研究所

International Collaboration between Foreign Organizations

NISE has concluded Memorandums on International Collaborative Research Projects, and the exchange of information on special education and staff exchange between the Korea National Institute of Special Education (since November, 1995) and the Faculty of Special Education, University of Cologne (since November 1998).

We held the following seminars between them:

- ・ NISE and KISE First Seminar on Special Education, 2001 February 20-23, 2001 Japan: NISE
- ・ NISE and KISE Second Seminar on Special Education, 2002 February 25-28, 2002 Korea: KISE
- ・ NISE and KISE Third Seminar on Special Education, 2003 February 25-28, 2003 Japan: NISE
- ・ NISE and KISE Fourth Seminar on Special Education, 2004 February 4-7, 2004 Korea: KISE
- ・ NISE and KISE Fifth Seminar on Special Education, 2005 date not determined, 2005 Japan: NISE
- ・ NISE-Uni. Köln Collaborative Seminar 2002 February 24-March 2, 2002 Japan: NISE

招 聘・派 遣

Overseas Academics／Administrator Exchange

外国人教育関係者の招聘数

(Number of Overseas Academics／Administrator Invited by NISE)

人数 (Number of Invitees)	年度 (FY)	1973～2000	2001	2002	2003
招聘者〈特殊教育国際セミナー含む〉 (Invited guests)〈including Asian and the Pacific International Seminar Participants〉		349人	15人	20人	21人
見学者 (Overseas visitors)		1,129人	41人	9人	67人
合計 (Total)		1,478人	56人	29人	88人

研究所職員の派遣数

(Number of NISE Staff Travelling Overseas)

人数 (Number of NISE Staff)	年度 (FY)	1973～2000	2001	2002	2003
在外研究員 (Overseas Research Fellowships*)		66人	1人	0人	1人
国際研究集会派遣研究員 (Fellowship for Attendance at International Conferences*)		20人	1人	1人	0人
科学研究費補助金 (Grants-in-Aid for International Scientific Programmes*)		123人	24人	15人	22人
プロジェクト研究 (High Priority Research Projects, or "the Projects")		—	2人	6人	4人
研究交流協定 (Memorandums on International Collaborative Research Projects)		—	3人	—	2人
その他 (Other)		46人	17人	9人	4人
合計 (Total)		255人	48人	31人	33人

* By Ministry of Education, Culture, Sports, Science and Technology

筑波大学附属久里浜養護学校との相互協力

COOPERATION WITH KURIHAMA SCHOOL
FOR CHILDREN WITH AUTISM, UNIVERSITY OF TSUKUBA

筑波大学附属久里浜養護学校は、昭和48年9月に、本研究所が行う実際的な研究に協力する目的で、重度・重複障害児を対象に教育を行う養護学校として設置された国立久里浜養護学校を母体に、平成16年4月1日の国立学校の法人化に伴い、自閉症児を対象に教育を行う養護学校として設置されました。

学校は、自閉症者に対して、幼稚園及び小学校に準ずる教育を行い、併せてその障害を補うために必要な知識・技能を授けるとともに、養護学校の教育課程の改善に関する研究を行い、筑波大学における幼児及び児童の教育に関する研究に協力し、かつ、学生の教育実習の実施に当たります。

本研究所は、国として喫緊かつ重大な課題である自閉症教育の改善・充実に資するため、学校との密接な連携のもとに、その実際的な研究を行うとともに、在学児童等の教育についての相互協力を推進します。

The National Kurihama School for Children with Disabilities was originally established in 1973 to provide educational services for severely and/or multiply disabled children under close cooperation with National Institute of Special Education.

According to "The Structural Reform of Universities" by the minister of MEXT, the school restarted in 2004 as Kurihama School for Children with Autism, University of Tsukuba.

The school mission is to educate children with autism based on kindergarten and elementary school curriculum, and enhance knowledge and skill acquisition for compensation of their disabilities. The school also conducts researches on improvement of curriculum for special schools and assists cooperation with Tsukuba University to conduct researches on education for children and teaching practicum for students of Tsukuba University.

NISE collaborates with the school closely in practical researches contributing to implement and fulfillment of education for children with autism as a national agenda.



学校全景 The view of school

研究活動

RESEARCH

プロジェクト研究など、本研究所が実施している各種の研究活動等において、筑波大学附属久里浜養護学校を相互研究協力校として事例研究等、実践研究を行っています。特に、平成15年度～17年度のプロジェクト研究である「養護学校等における自閉症を併せ有する幼児児童生徒の特性に応じた教育的支援に関する研究—知的障害養護学校における指導内容、指導法、環境整備を中心に—」においては、学校と緊密な連携を図り、日々の指導にも本研究所の研究職員がかかわりながら、自閉症児の指導に有効な指導内容・方法及び教材・教具の開発を目指しています。

また、学校が、教育実践や研究成果の普及を目的として全国の特教育関係者を対象に毎年実施している教育実践研究協議会には、本研究所の研究職員が講師や指導・助言者として参画しています。

NISE cooperates with Kurihama School, conducting High Priority Research Projects, case study and practical researches.

Especially, in "Effective Educational Supports based on the Special Needs of Children with Autistic Disorders -Focused on teaching contents, teaching methods and managing strategies of school and/or classroom environment-"(2003-2005), one of Special Research Projects, Kurihama School and NISE show their collaboration through developing effective instruction, contents, methods and educational materials for autistic children.

In addition, NISE staff participate as a lecturer/ supervisor in annual Practical Research Conference of the school, which aims to disseminate outcomes of researches or practical experiences for teachers and other professionals in charge of special education in Japan.



指導研究協議会

Researchers of NISE support teachers to pursue the effective instruction on each child

学校の教職員と研究所の研究職員が、定期的に合同の協議会を開催しています。これは、研究所の研究職員が、学校の各教室で行われている指導や研究活動等について、指導・助言を行ったり、最新の特殊教育に関する情報を提供したりすることを通じて、教職員の資質向上に寄与することを目的に行われているものです。

Kurihama School and NISE staff hold regular meetings. NISE staff advise on the instruction and relative activities, and provide up-to-date information on special education. It is a good opportunity for school staff to gain further information and teaching skills through the meetings.



入学希望者に関する資料の収集と提供

Provision of evaluation reports and materials on Kurihama School Applicants

本研究soの教育相談センターが窓口となり、筑波大学附属久里浜養護学校に入学を希望する幼児児童に対して、医師による診察、研究職員等による諸検査や行動観察等を行い、それらの結果をとりまとめた各種の資料を学校に提供しています。

学校では、それらの結果を参考にしながら、入学者を決定しています。また、それらの資料を、一人一人の幼児児童の詳細な実態把握や個別の指導計画の作成の際に積極的に活用しています。

NISE staff and pediatricians conduct educational and psychological assessment, and behavioral observation on applicants for Kurihama School and provide the school with evaluation reports and materials on each child. The school decides admission on the basis of the multidimensional evaluation. The files are utilized for recording current status and drawing up Individualized Education Plan of each child.



教育活動

EDUCATIONAL ACTIVITIES



施設・設備

EDUCATIONAL FACILITIES



予算・施設

BUDGET AND FACILITIES

予算 Budget (平成16年度)

予 算 (Budget of Annual Expenditure)		単位：千円 (in : 1,000Yen)
運 営 費 (For Enterprise)	施 設 費 (For Facility)	総 額 (Total)
1,178,987	139,986	1,318,973

科学研究費補助金 Grant-in-Aid for Scientific Research (平成16年度内定)

新規10課題，継続18課題，交付内定額52,800千円

new projects :10, continuing projects :18, Budget Allocation : 52,800yen(thousands)

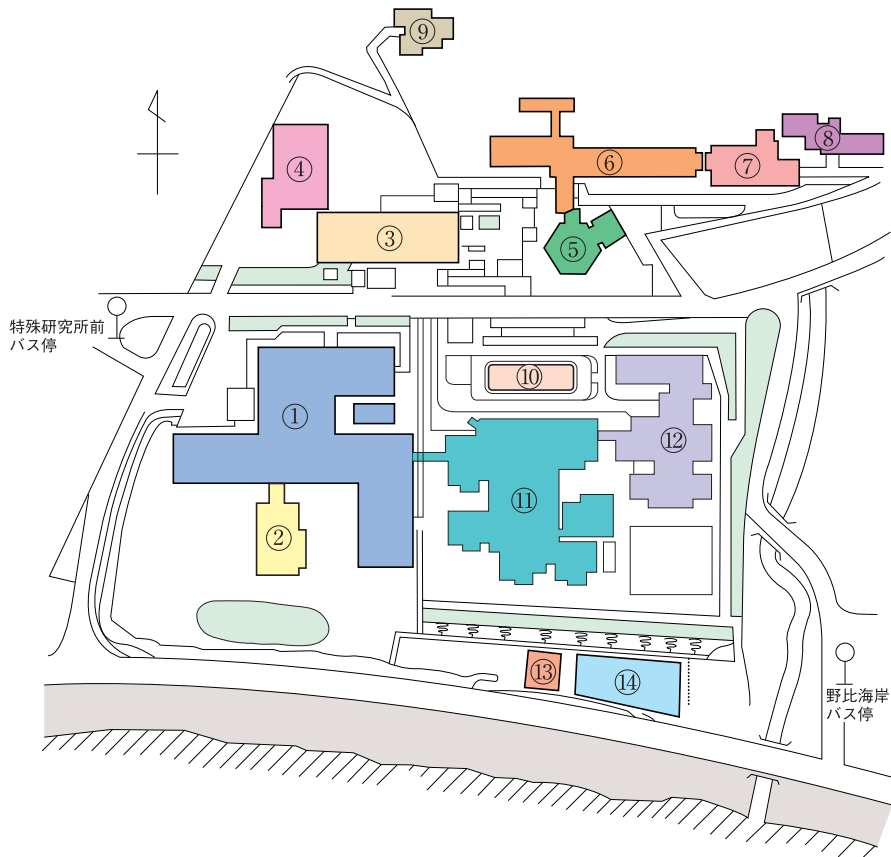
敷地・建物 Site and Building

	面 積 (m ²)
敷地面積 Total Area	75,226.88m ²
建物面積 Area of Building	17,256.27m ²
研究管理棟 Administration Building	7,442.15m ²
特殊教育情報センター棟 The Information Center of Special Education Building	1,901.89m ²
研修棟 Building for In-service Training	1,344.51m ²
体育館 Gymnasium	1,737.65m ²
食堂棟 Restaurant	396.79m ²
西研修員宿泊棟 West Dormitory for In-service Trainee	2,064.14m ²
東研修員宿泊棟 East Dormitory for In-service Trainee	1,371.00m ²
教育相談母子宿泊棟 Building of Parent-Infant Program	231.46m ²
職員研修館 Welfare Facility	131.40m ²
その他 Others	635.28m ²



配置図

MAP OF THE NATIONAL INSTITUTE OF SPECIAL EDUCATION



研究所 Institute

- ① 研究管理棟
Administration Building
- ② 特殊教育情報センター棟
The Information Center of Special Education Building
- ③ 研修棟
Building for In-Service Training
- ④ 体育館
Gymnasium
- ⑤ 食堂棟
Restaurant
- ⑥ 西研修員宿泊棟
West Dormitory for In-Service Trainee
- ⑦ 東研修員宿泊棟
East Dormitory for In-service Trainee
- ⑧ 教育相談母子宿泊棟
Building of Parent-Infant Program
- ⑨ 職員研修館
Welfare Facility

養護学校 Kurihama School

- 研究管理棟
Administration Building
- 校舎
School Building
- 寄宿舍
Dormitory for Children
- 久里浜会館 1 号館
Welfare Facility I
- 生活・運動学習センター
ADL and Physical Education Center

1853年7月8日、浦賀沖に米航したアメリカ合衆国東インド艦隊司令長官 M.C. ペリー (Matthew C. Perry) は、7月14日、ここ久里浜の海岸に土陸し、大統領フィルモアの親書を江戸幕府に渡した。翌年、神奈川において日米両国間に和親条約が締結された。この一連の出来事は、幕府支配のもとに鎖国を続けていた日本を、世界へと引き戻す原動力となった。



所在地・位置図

ADDRESS AND LOCATION MAP



■ 交通案内図



独立行政法人
国立特殊教育総合研究所
The National Institute of Special Education

住 所 〒239-0841 神奈川県横須賀市野比5-1-1
Address 5-1-1 Nobi, Yokosuka, Kanagawa-prefecture,
239-0841 Japan
電 話 046 (848) 4121 (代表)
Telephone 81-46-848-4121
F A X 046 (839) 6919 (総務課)
046 (839) 6916 (会計課)
046 (839) 6915 (研修情報課)
F A X 81-46-839-6919, 6916, 6915

筑波大学附属久里浜養護学校
Kurihama School for Children with Autism,
University of Tsukuba

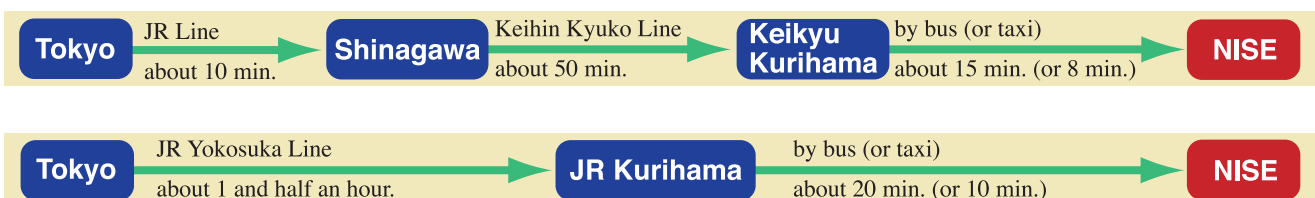
住 所 〒239-0841 神奈川県横須賀市野比5-1-2
Address 5-1-2 Nobi, Yokosuka, Kanagawa-prefecture,
239-0841 Japan
電 話 0 4 6 (8 4 8) 3 4 4 1 (代表)
Telephone 8 1 - 4 6 - 8 4 8 - 3 4 4 1
F A X 0 4 6 (8 4 8) 3 7 4 0
F A X 8 1 - 4 6 - 8 4 8 - 3 7 4 0

■ 交通案内

研究所・学校

- 京浜急行電鉄 京急久里浜駅下車 バス3番のりばより国立久里浜病院行で約15分、特殊研究所前下車すぐ
バス2番のりばより野比海岸行（JR久里浜駅経由）で約20分、終点下車徒歩300m
又はタクシー約8分
- J R 横須賀線 久里浜駅下車 バス5番のりばより野比海岸行（京急久里浜駅始発）で約20分、終点下車徒歩300m
又はタクシー約10分

Transportation





ポータルサイト「障害のある子どもの教育の広場」
<http://www.nise.go.jp/portal/>

独立行政法人 国立特殊教育総合研究所要覧

[含 筑波大学附属久里浜養護学校概要]

平成16年5月発行

発行

独立行政法人

国立特殊教育総合研究所

Published by The National Institute of Special Education

May. 2004

ホームページ <http://www.nise.go.jp/>