

# NISE



独立行政法人  
国立特殊教育総合研究所要覧  
〔含 国立久里浜養護学校概要〕

THE NATIONAL INSTITUTE OF SPECIAL EDUCATION



平成14年度 2002

# 目 次

## CONTENTS

独立行政法人

国立特殊教育総合研究所

THE NATIONAL INSTITUTE OF SPECIAL EDUCATION

1. 目的・沿革	4
Purpose	
2. 組 織	5
Organization	
3. 研究活動	6
Research	
・研究部門及び一般研究	7
Research Departments and Current Research Projects	
総合政策情報センター特殊教育情報研究部門	7
Center for Policy Research, International Collaboration and Special Education Information	
Division of Special Education Information Services	
視覚障害教育研究部	8
Department of Education for Children with Visual Impairments	
聴覚・言語障害教育研究部	9
Department of Education for Children with Speech and Hearing Handicaps	
知的障害教育研究部	10
Department of Education for Children with Intellectual Disabilities	
肢体不自由教育研究部	11
Department of Education for Children with Physical / motor Disabilities	
病弱教育研究部	12
Department of Education for Children with Health Impairments	
情緒障害教育研究部	13
Department of Education for Children with the Emotional Disturbance	
重複障害教育研究部	14
Department of Education for Children with Multiple Disabilities	
情報教育研究部	15
Department of Educational and Information Technology	
分 室	16
Branch: Section of Education for Children with Autism	
教育相談センター	17
Clinical Center for Children with Special Needs	
・プロジェクト研究	18
Special Research Projects	
・調査研究	21
Survey and Investigation Projects	

〈表紙写真〉本研究所から浦賀水道を望む

# 目 次

## CONTENTS

4. 研修事業	22
In-Service Teacher Training	
5. 情報普及活動	24
Information Services	
・ 特殊教育セミナー	26
National Special Education Seminars	
6. 教育相談	27
Guidance and Counseling	
7. 国際交流	29
International Exchange	
8. 国立久里浜養護学校との相互協力	31
Cooperation with The National Kurihama School for Children with Disabilities	
9. 予算・施設	33
Budget and Facilities	
10. 配置図	34
Map of the Nation Institute of Special Education	
11. 所在地・位置図	35
Address and Location Map	





# 目的・沿革

## PURPOSE

### 目的

独立行政法人国立特殊教育総合研究所は、我が国の特殊教育の研究の中心機関として設置され、特殊教育に関する研究のうち主として実際の研究を総合的に行い、及び特殊教育関係職員に対する専門的、技術的な研修を行うこと等により、特殊教育の振興を図ることを目的としています。その目的を達成するため、主として次の業務を行います。

1. 特殊教育に関する研究のうち主として実際の研究を総合的に行うこと。
2. 特殊教育関係職員に対する専門的、技術的な研修を行うこと。
3. 特殊教育に関する実際の研究の成果の普及並びに特殊教育に関する研究の促進を行うこと。
4. 特殊教育に関する図書、資料及び情報を収集し、整理し、保存し、及び提供すること。
5. 特殊教育に関する相談に応じ、助言、指導及び援助を行うこと。

### Purpose

The National Institute of Special Education (NISE) was founded in October 1971 as the central research and teaching facility for special education in Japan. It has the following aims:

1. To undertake applied researches in the field of special education from a scientific perspective in a range of interdisciplinary fields including medicine, psychology, education and technology to analyse teaching methodology.
2. To provide professional and technical in-service training for teachers of special education.
3. To disseminate research findings and to promote collaborative research with other institutes of special education, as well as universities and colleges engaged in special education.
4. To collect, store and provide books, a range of periodicals and other information in the field of special education.
5. To provide an advisory services for the comprehensive diagnosis and educational guidance of children and their parents, and to provide relevant professional advice.

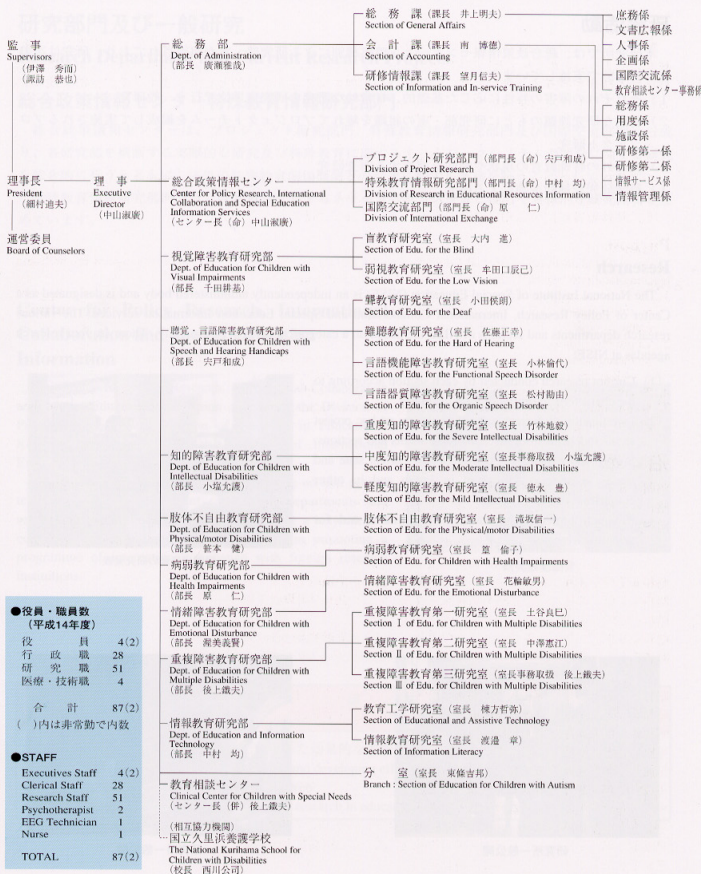
### 沿革

昭和46年 5月	国立特殊教育総合研究所の設置を内容とする文部省設置法の一部を改正する法律公布。
昭和46年 7月	文部省に国立特殊教育総合研究所設置準備室設置。
昭和46年10月	国立特殊教育総合研究所が企画室、運営部（庶務課、会計課）、視覚障害教育研究部、聴覚・言語障害教育研究部、精神薄弱教育研究部、肢体不自由・病弱教育研究部、情緒障害教育研究部及び重複障害教育研究部をもって発足。
昭和47年 3月	研修棟、研修生宿泊棟及び講師宿泊棟竣工。
昭和47年 5月	運営部研修情報課、教育学研究部及び附属教育相談施設設置。
昭和48年 3月	教育相談母子宿舎竣工。
昭和48年 9月	相互協力を行う機関として国立久里浜養護学校設置。
昭和51年 5月	肢体不自由・病弱教育研究部の拡充・改組により、肢体不自由教育研究部と病弱教育研究部に分離独立。
昭和51年 5月	国立久里浜養護学校附属武蔵野教育施設内に分室を設置。
昭和56年 4月	企画室を廃止し、総合企画調整官を設置。
昭和56年10月	「十年誌」刊行。
平成 4年10月	「二十年誌」刊行。
平成 7年 8月	東研修生宿泊棟竣工。
平成 7年 9月	特殊教育情報棟竣工。
平成 8年 4月	特殊教育情報センター発足。
平成11年12月	独立行政法人国立特殊教育総合研究所法（平成11年法律第165号）公布
平成13年 4月	独立行政法人国立特殊教育総合研究所発足。
平成13年10月	「三十年誌」刊行。



# 組 織

## ORGANIZATION



### ● 役員・職員数 (平成14年度)

役員	4(2)
行政職	28
研究職	51
医療・技術職	4
合計	87(2)

( )内は非常勤で内数

### ● STAFF

Executives Staff	4(2)
Clerical Staff	28
Research Staff	51
Psychotherapist	2
EEG Technician	1
Nurse	1
TOTAL	87(2)

# 研究活動

## RESEARCH

### 研究活動

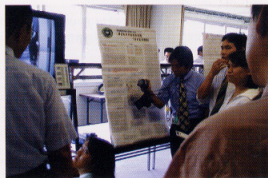
本研究所では、総合政策情報センターと、障害種別による研究部・室が組織されており、研究は次の4つの形態で実施しています。

- 1) それぞれの障害の特性に応じた基礎的、日常的な研究を研究室単位で行う一般研究
- 2) 特別な研究課題のもとに研究部・室の組織を離れてプロジェクトチームを編成して実施されるプロジェクト研究
- 3) 国内外の特殊教育の現状や動向を調査する調査研究
- 4) 科学研究費補助金等による研究

### Research

The National Institute of Special Education (NISE) is an independently administered body and is designated as a Center of Policy Research, International Collaboration and Special Education Information services. The various research departments and sections of NISE are based on a categorical concept of disability. There are four research agendas at NISE:

- (1) Current research conducted by each section according to the characteristic profile of each disability.
- (2) Investigation of current research issues by ad hoc project teams independent of research departments and sections.
- (3) Survey and exploratory analysis of the current state and trends in special education in Japan and in other countries.
- (4) Research projects implemented by grants-in-aid for scientific research.



短期研修員の研究発表



研究所一般公開



研究所一般公開

## 研究部門及び一般研究

### Research Department and Current Research Projects

#### 総合政策情報センター-特殊教育情報研究部門

総合政策情報センターは、プロジェクト研究部門、特殊教育情報研究部門及び国際交流部門から成り、各研究部を横断する実際的な研究及び特殊教育に関するネットワークシステムの開発に関する研究を総合的に行うとともに、海外の特殊教育関係機関との交流に関する業務を行うこととしています。

特殊教育情報研究部門では、特殊教育に関するネットワークシステムに関して具体的な研究開発を進めています。

#### Center for Policy Research, International Collaboration and Special Education Information

The Center for Policy Research, International Collaboration and Special Education Information consists of the Division of Project Research, the Division of Research in Educational Resources Information and the Division of International Exchange.

The center conducts applied researches using ad hoc project teams which are independent of research departments and sections. It is currently engaged in developing a network and computer system in special education, and in promoting a programme of international exchange with foreign research institutions.



研究活動紹介

研 究 室 Section	研 究 課 題 Theme of Studies
特殊教育情報研究部門 Division of Research in Educational Resources Information	Webを利用した効果的な情報発信についての調査研究 Investigating and developing effective information providing services on the World Wide Web —A survey research in educational and research organizations—



## 視覚障害教育研究部

目が不自由ということは、大まかに言って2種類の困難をもたらします。自分の周りの状況が分かりにくく行きたいところへ移動することが難しくなることと、読み書きが困難になることです。

そこで、目の不自由な子どもたちがこれらの障害を乗り越えるために、何をどのように教えたらよいかということを研究しています。最近では、研究の焦点はとりわけ、読み書きに当てられています。これは、効果的な読み書きができるかどうか学習の成否がかかっているからです。

最近の研究課題として、点字を速く読めるようにする訓練、図形情報に触って理解できるようになるためのレディネス、ルーペや拡大テレビなど弱視用補助具の効果的な利用、弱視児に最適な教材や環境に関する研究の他、ハイテク機器やソフトの開発と応用などがあります。

## Dept. of Education for Children with Visual Impairments

Visual impairments bring two major difficulties to children, i.e., one is orientation and mobility and other in reading and writing.

The department has been conducting intensive researches on what and how teach visually impaired children to overcome these disabilities. Particularly the focus of the researches has been placed on the reading / writing of visually impaired children, because learning would be hardly successful without efficient reading / writing.

The recent projects include researches on training program for efficient braille reading, readiness for tactual reading of graphic information, efficient use of low vision aids, optimal visual conditions for low vision reading and also include development / application of high-tech devices and software.



研究活動紹介

研究室 Section	研究課題 Theme of Studies
盲教育研究室 Section of Edu. for the Blind	盲児のための個に応じた触覚・聴覚教材作成システムに関する研究 Study on the system of evaluation/adaptation of tactile and auditory educational materials for individual child with blindness
弱視教育研究室 Section of Edu. for the Low Vision	弱視児の個に応じた指導内容・方法および支援に関する研究 Educational Intervention and Support for Meeting the Individual Needs of Children with Low Vision

## 聴覚・言語障害教育研究部

聴覚に障害があるということは、音が聞こえにくいということとともに、ことばの発達に対する教育的なかわりの質が重要になることを意味します。

そこで、聴覚障害教育の分野では、早期からの補聴器の装用に向けて、コンピュータを用いた補聴器の選択や適合の研究、コミュニケーションにおける手話やキョードスピーチ等の使用の研究を行っています。同時に、本質的な言語指導のあり方や障害の理解について究明しようと努力しています。また、通常の学級で学ぶ難聴児への援助について検討をしています。

言語障害については、発音やことばの発達の遅れという子ども側の問題だけでなく、子どもとかわり手との関係にも目を向ける必要があります。そこで、言語障害教育の分野では、従来の「言語障害」を「コミュニケーション障害」として捉えなおし、事例研究や調査研究を行って、子どもへの教育的なかわり方や援助のあり方について、実践的な研究を進めています。

## Dept. of Education for Children with Speech and Hearing Handicaps

Hearing impairment means difficulties in auditory perception and leads us to recognize the importance of appropriate educational support for deaf awareness and language development of the deaf and hard of hearing.

In the field of education for the deaf and hard of hearing, the method of selecting and fitting hearing aid at young age, the effective use of Sign language and other manual system and the nature of language teaching are investigated. Educational support for students with hearing impairment in ordinary class is also studied.

Speech disorders sometimes lead children to the difficulty of interpersonal communication as well as retardation in articulation and language development.

In the field of education for the speech handicapped, we have conducted clinical studies on educational intervention and practical assistance for children through case studies, reconsidering "speech disorder" as "communication disorder" so that these studies could be informative to classroom teachers.



研究活動報告

研究室 Section	研究課題 Theme of Studies
聾教育研究室 Section of Edu. for the Deaf	聴覚障害児の障害認識と社会参加に関する研究 Study on Deaf Awareness and Participation into the Society
難聴教育研究室 Section of Edu. for the Hard of Hearing	聴覚障害理解のための教材開発とそれを活用した授業 Development of Teaching Materials for Understanding Hearing Handicaps and Session with those
言語機能障害教育研究室 Section of Edu. for the Functional Speech Disorder	「ことばの教室」における早期教育相談と保護者支援 Educational Counseling for Young Children and their Parent
言語器質障害教育研究室 Section of Edu. for the Organic Speech Disorder	子どもと教師のコミュニケーション関係の構築に関する研究 Study on the Construction of the Communicative Relationship between Child and Teacher

## 知的障害教育研究部

ノーマライゼーションの理念の広がりにより、知的障害のある児童生徒への支援のあり方が問われ、教育を含む支援の方法等が大きく変化してきています。本研究部では、このような動向を念頭におきながら研究を進めています。

研究の柱は3つに整理できます。1つは、児童生徒のニーズ等に応じた指導内容・方法及び支援体制に関する研究です。特に、児童生徒の発達段階や障害の状態は、彼らを支援していくための大きな手がかりとなることがあります。これらの情報をもとに検討された指導内容・方法及び支援体制に関する知見は、学校教育の場だけでなく家庭での支援においても有効であると思われます。2つめは、学校教育をよりよく進めるための枠組みの充実に関する研究です。この中には、学習指導要領、教育課程、個別の指導計画等に関する研究が含まれます。3つめは、社会参加やコミュニティでの生活を支援し、生活の質の向上を目指すための研究です。この中には、学校から地域社会での生活への移行を円滑に進めるための支援体制のあり方についてや、様々なライフ・ステージに応じた支援のあり方について研究しています。

本研究部で取り上げているこれらの3つの研究テーマは、学校、家族、地域等からの要請をもとに設定されています。

### Dept. of Education for Children with Intellectual Disabilities

Under the extension of normalization, many kinds of development can be seen such as reexamination on concept of supports for children with intellectual disabilities, changing of environments and methods of supports provided to them. These trends have been taken into consideration in our research department.

Our research focus is composed of following three areas. The first one is concerning the improvement of instructional contents, methods, and support system in response to special educational needs and other factors for each child. Especially, their developmental level and conditions of disabilities are important information for supporting them. Findings from the discussion among student, teacher, parents, professionals based on these information will become so efficient at not only school but also their home. The second is developing framework for conducting school education successfully, that is, environmental view. This research includes national curriculum, course of study, individualized education program, and other related focuses. The third one is focuses on transition from school to community and community inclusion for attaining high quality of life. Developing effective transition and support system according to their life stages is included in this type of research.

Current research themes of our research department have been set up under these views and several needs from school, home, and community.



研究活動紹介

研究室 Section	研究課題 Theme of Studies
重度知的障害教育研究室 Section of Edu. for the Severe Intellectual Disabilities	知的障害のある子どもの担任教師と関係者との協力関係推進に関する研究 —個別の指導計画の作成に焦点を当てて— Study on Improving Process of Co-operative Relationship between Teachers and the Persons concerned for Students with Intellectual Disabilities:Focusing on making Individualized Educational Instruction Plan
中度知的障害教育研究室 Section of Edu. for the Moderate Intellectual Disabilities	知的障害養護学校における職業教育と就労支援に関する研究 Study on the Career Education Programs and Employment Support System at School for Students with Intellectual Disabilities
軽度知的障害教育研究室 Section of Edu. for the Mild Intellectual Disabilities	軽度知的障害学生に対する高等教育機関等における支援体制に関する研究 Study on Educational Support System in Post-secondary Education for Student with Mild Disabilities



## 肢体不自由教育研究部

今日、肢体不自由養護学校には肢体不自由のほか、知的障害や他の障害をあわせもつ子どもたちが多く在籍しています。他方、肢体不自由のある子どもたちは養護学校のほか、特殊学級や通常学級という場で学んでいます。このような現状を踏まえ、本研究部はこれらの子どもたちの個々のニーズに基づいた教育内容・方法、地域を基盤とした教育システム、家族支援の方法について実際的な研究を展開しています。

さらに本研究部では人の「身体の動き」に関する教育的課題を、単に「身体運動機能」という観点だけではなく、「人と人との関係を中心とした文脈のある表現」という観点から捉えることにより、実践研究を行っています。

## Dept. of Education for Children with Physical / motor Disabilities

Nowadays many pupils in special schools for children with Physical/motor disabilities also have intellectual disabilities or the other difficulties as well.

On the other hand many children with physical/motor disabilities are learning in many kinds of school; not only in special schools but also in special classes or regular classes in primary and secondary schools.

Based on such a current state, this department carries out practical researches to develop "individual needs education" with following aspects:

1) pedagogical methodology, 2) community based education, and 3) supporting the parents and the family members.

In addition, this department deals with the issue of "Human body movement" not only from the viewpoint of "body function" but also from it of "his/her own expression with the context in daily living and human relationship".



研究活動紹介

研究室 Section	研究課題 Theme of Studies
肢体不自由教育研究室 Section of Edu. for the Physical/motor Disabilities	運動に障害のある子どもの教育支援の充実と体系化に関する研究 —「開かれた学校づくり」と授業研究に焦点を当てて— A Study on Enhancing and Systematizing Education for children with Physical/Motor Disabilities in Community —Focusing on "Opened School Forming" and the Intervention Improvement—
	運動に障害のある子どもへの馬の特性を活用した指導及び評価の方法に関する研究 A Method of Educational Treatment with Equine for children with Physical/Motor Disability and the Assessment System
	運動に障害のある子どもの意志表出支援に関する研究 Facilitation on Self-expression for Children with Physical/Motor Disability

## 病弱教育研究部

病弱児は長期にわたり、医学的治療と生活規制を受けていますが、健康を回復して前籍校に戻る者から、生涯を病院で過ごす者までいます。そこで、病弱児の教育の多様性に対応するために次の研究を進めています。

病弱養護学校および病弱・身体虚弱特殊学級に在籍している慢性疾患児の自己管理、心身症と括られる子供たちの教育・心理的対応、ならびに学習空白と学習指導について研究を進めています。

本年より、トータルケアは子どもにとっても重要であるという視点から、病弱養護学校や病弱・身体虚弱特殊学級に在籍し、人生のターミナル期（終末期）にある子どもに対して教育がなすべきこと、教育こそがなせることは何かを探り、同時にその実践のために必要となる教師の研修並びに教育環境の充実等について研究を開始します。

## Dept. of Education for Children with Health Impairments

Children with health impairments require medical treatment and live under restrictions for a long time. Some of them recover their health and return to ordinary school. Others need to stay in hospital for life. In order to correspond to variety of educational settings for children with health impairments, the following researches are being carried out.

We have carried researches on the self care of children with chronic diseases, on educational and psychological care for children with psychosomatic diseases, and on academic teaching to compensate learning blank.

From this year, we start working on a new theme, which is educational and psychological care necessary for children in terminal stage of their life. The purpose of the study is to examine what education can and should do for those children, and to prepare in-service training for teachers and enhancement of educational milieu to accomplish educational aims.



研究活動紹介

研究室 Section	研究課題 Theme of Studies
病弱教育研究室 Section of Edu. for Children with Health Impairments	学習障害の判断に必要な心理教育的アセスメントに関する研究 Research on psycho-educational assessment required for evaluation of learning disabilities
	慢性疾患児の自己管理に関する研究 —自立活動における評価開発に視点をおいて— Study on self-care of children with chronic diseases —Development of measurement for self-care of children—
	ターミナル期における教育・心理的対応に関する研究 —子どもとともに在る教育を目指して— Educational and psychological care for children in terminal stage of their life —aiming education existing with a child—

## 情緒障害教育研究部

当研究部では主に情緒障害の子どもの教育に関わる研究を行っています。ここでいう情緒障害とは、心因的な情緒障害のみを指すものではありません。自閉症をはじめ、注意欠陥／多動性障害(ADHD)、不登校、精神病、神経症、かん黙など、幅広い要因によって生じる情緒障害を対象としています。また近年、注意欠陥／多動性障害(ADHD)の教育に対する研究については、社会的なニーズが高まっていることもあり、特に力を入れています。

情緒障害の子どもの多くは、環境の変化に対する適応が苦手なことから、その教育的対応に当たっては一貫性と継続性が重要になります。一貫性と継続性をもちながら、さらに個に応じた教育を考えていくことが、情緒障害の子どもに関わる全ての専門家に対して求められることです。

これらのことを踏まえて当研究部では、情緒障害の子どもの生涯にわたる総合的な支援体制を視野に入れた一連の研究を進めています。具体的な研究内容としては、学校や療育機関の間の移行をどのように一貫性をもたせて行うか、専門家同士で子どもの情報をどのように交換するか、個に応じた教育プログラムをどのように作成するかなどに焦点を当てながら研究を進めています。

また、近年の特殊教育の場の広がりに応じて、通常の学級に在籍する情緒障害児についての実態調査や、そのような子どもたちに対する評価法や支援法の開発に取り組んでいます。

## Dept. of Education for Children with Emotional Disturbance

The department studies on the issue related to education for children with the emotional disturbance. In the name of this department, the emotional disturbance does not mean psychogenic emotional disturbance only, but it means the state of emotional disturbance with the wide range of etiology. The subjects of education for children with emotional disturbance are the children with autism or attention-deficit/hyperactivity disorder (ADHD), school refusal, psychosis, neurosis, psychogenic mutism. Recently, studies on the education for children with ADHD have been emphasized to meet the increasing social needs.

The consistency and continuity are very important in the education for the disabled children especially in that for children with the emotional disturbance, because of their vulnerability to the change of environment. To keep the consistency and continuity in each child is indispensable in the education, moreover it is eligible for all professionals concerning each child with the emotional disturbance.

Therefore, this department is performing a series of studies on the consistent and total care for children with the emotional disturbance. How to keep the consistency in the transition, how to exchange the information about each child between professionals, how to program the education for each child are included in that series of studies.

This department is also investigating actual condition of children with the emotional disturbance in regular classes and developing methods of assessment and treatment for them to cope with the extending field of special education.



研究活動紹介

研究室 Section	研究課題 Theme of Studies
情緒障害教育研究室 Section of Edu. for the Emotional Disturbance	通常の学級に在籍するADHD児に必要な特別な配慮に関する研究 A study of educational support for special needs of children with ADHD in regular classes.
	注意欠陥／多動性障害(ADHD)児の評価方法に関する研究 A study on assessment of children with Attention-Deficit / Hyperactivity Disorder (ADHD).
	自閉症児の早期教育相談に関する研究 A study of early consultation and educational support for autistic children.



## 重複障害教育研究部

生命の維持が最優先の課題である子どもから教科の学習が可能な子どもまで、重複障害のある子どもを幅広く研究の対象としています。

研究にあたっては、教育相談・学校・施設等の場で個々の子どもと長期にわたって係わりあい、その中で課題を見出し、解決に取り組むことを重視しています。その際、子どもの自発性・自律性を活かすことと、子どもと係わり手の間の相互性を重視したコミュニケーションの2点を特に大切にしています。

具体的には生命の維持・増進、感覚障害をともなう重複障害の理解と支援、重度の知的障害と運動障害をあわせ有する子どもへの教育的支援、さらには家庭・学校・福祉・医療等相互間の連携に関する様々な課題に取り組んでいます。

## Dept. of Education for Children with Multiple Disabilities

The population with multiple disabilities our department works with covers a wide range from children whose priority lies in the maintenance of their life and health to those who tackle with academic subjects. Emphasis is placed on the exploration of concrete research issues through direct contact with these children over a long period of time in such place as clinical centers, schools and institutions. Solution is sought mainly through action research.

In working with children with multiple disabilities, our department stresses two points: communication based on mutual relationship and making use of children's spontaneity and autonomy.

Various themes have been taken up, and the following are some such examples: maintenance and enhancement of health; impact of needs arising from the accompaniment of sensory impairments; educational support for children with severe intellectual and physical disabilities; collaboration among home, school, welfare and medical sectors, etc.



研究活動紹介

研究室 Section	研究課題 Theme of Studies
重複障害教育第一研究室 Section I of Edu. for children with Multiple Disabilities	視覚聴覚二重障害教育における教師の専門性に関する研究 Teacher Development on Education for Children Deafblindness
重複障害教育第二研究室 Section II of Edu. for children with Multiple Disabilities	重複障害児の感覚機能の評価と、評価に基づく指導内容に関する研究 Assessment of Functional Vision /Hearing of Children with Multiple Disabilities and the Development of Educational Contents
	感覚障害と知的障害のある重複障害児の概念形成の機序に関する研究 Mechanism of Concept Formation in Children with Sensory Impairments and Intellectual Disabilities
重複障害教育第三研究室 Section III of Edu. for children with Multiple Disabilities	肢体不自由を主とする重複障害児の環境との相互作用に関する実際研究 Interaction Between Environment and Children with Physical Disabilities and Additional Difficulties

## 情報教育研究部

科学技術の進歩とりわけ情報関連技術の進展は、障害のある児童生徒の学習や生活を豊かにするのに寄与すると期待されています。一方、インターネット等の新しい情報手段を利用して、日常生活のさまざまな場面で必要な情報を適切な仕方で活用できる力を育てることが、教育における重要な課題となっています。情報教育研究部では、意思の表出などに欠かせない各種の支援装置の開発やその有効性の検証、教育課程における教科や領域に沿った教育用ソフトウェアの開発、高度情報化社会における障害のある子どもの情報活用能力を育成する教育内容・方法に関する研究に取り組んでいます。

### Dept. of Educational and Information Technology

Educational and Information Technology has contributed to the enhancement of the learning of children with disabilities. It has become our significant challenge in education to develop children's information literacy such as gathering, managing, and using various information appropriately by utilizing the Internet and other information devices in various settings. This department is pursuing its missions by 1) developing a variety of educational and assistive technology devices in order to provide special education students with easy access to necessary information and communication activities, 2) developing and evaluating school curriculum for teaching computing to children with disabilities.



視覚障害児のためのペン入力機能付き  
触覚グラフィックディスプレイ  
—電子レーズライターシステム—

研 究 室 Section	研 究 課 題 Theme of Studies
教育工学研究室 Section of Educational and Assistive Technology	障害のある児童生徒の自立的活動を支援する「教育用支援デバイス」の開発と普及 Development and Dissemination of Educational and Assistive Technology Devices for Enhancing Independent Activities of Children with Disabilities.
情報教育研究室 Section of Information Literacy	高度情報化社会における障害のある子どもの情報活用能力を育成する教育内容・方法に関する研究 Curriculum Development of Teaching Computing to Children with Disabilities.

## 分 室

分室は、昭和51年5月に東京都武蔵野市に設置され、自閉症を主たる症状とする児童等を対象として、研究活動と教育相談事業とを実施しております。

研究活動では、「自閉的傾向のある児童の社会性の発達と教育的支援に関する研究」及び、「高機能自閉症児等への教育的支援—自閉症教育の充実に関する効果的な研修の在り方について—」の2つの研究課題により、調査や事例研究等を通して、教育的な係わり方や支援のあり方について、実践的な研究を進めています。

教育相談事業では、学齢期の自閉症児が集団場面で適応していくためにはどうしたらよいかという相談内容が多く、学校教育における支援のあり方が大きな課題となっています。

なお、教育相談の申し込みやお問い合わせは、電話(0422-54-8993)か、FAX(0422-51-5036)で受け付けております。

### Branch: Section of Education for Children with Autism

Branch of the institute was established in May 1976, in Musashino, Tokyo. The section is concerned with research and clinical activities for the educational treatment of autistic children and other developmentally disabled children. Since most autistic children have difficulty in adaptation to group situation, systematic educational supports seem to be required. To address this issue, our current ongoing research is focused on "study on development of social skills in autistic children and educational support" and "educational support for children with high-functioning autism: new perspectives of effective inservice training for the education of children with autism". The purpose of these studies is practical understanding of optimal educational support for autistic children.



研究活動紹介

研 究 室 Section	研 究 課 題 Theme of Studies
分 室 Branch : Section of Education for Children with Autism	自閉的傾向のある児童の社会性の発達と教育的支援に関する研究 Study on Development of Social Skills in Autistic Children and Educational Support  高機能自閉症児等への教育的支援 —自閉症教育の充実に関する効果的な研修の在り方について— Educational Support for Children with High-functioning Autism: New Perspectives of Effective Inservice Training for the Education of Children with Autism

### 所 在 地

〒180-0012 東京都武蔵野市緑町2-1-10  
 電 話 0 4 2 2 - 5 4 - 8 9 9 3  
 F A X 0 4 2 2 - 5 1 - 5 0 3 6





## 教育相談センター

教育相談センターでは、教育相談部、診療部とともに、教育相談研究室が設置されています。

そこで、教育相談研究室では、障害児の育ちに応じた教育相談の有り様、保護者を中心とした家族支援の在り方、学級担任への支援の方法、一貫性・継続性のある教育相談支援と連携の在り方等、教育相談に関わるさまざまな課題解決に向けて、事例研究や調査研究をもとに実際的な研究を進めています。

## Clinical Center for Children with Special Needs

The Clinical Center for Children with Special Needs has two sections dedicated to services, the Guidance and Counseling Section and the Medical Section, and one section to research, the Section of Guidance and Counseling Research.

The Section of Guidance and Counseling Research carries out practical research based on case studies and surveys on issues involved with guidance and counseling. Some of those issues are guidance and counseling support in accordance with the development of the child with special needs, family support with parents as its core, support methods for classroom teachers, consistency and continuity of guidance and counseling services and cooperation with and coordination among other organizations. The Center for Policy Research, International Collaboration, and Special Education Information Services consists of the Division of Project Research, the Division of Research in Educational Resources Information and the Division of International Exchange. The Center conducts applied researches using ad hoc project teams which are independent of research departments and sections. It is currently engaged in developing a network and computer system in special education and in promoting a program of international exchange with foreign research institutions.



研究活動紹介

研究室 Section	研究課題 Theme of Studies
教育相談研究室 Section of Guidance and Research Counseling	ライフサイクルに応じた一貫性のある教育相談支援 —家庭養育から学校教育に至る教育相談活動を中心に— Consistent educational counseling services in accordance with the life cycle of the client—Focusing on educational support activities from early child—care at home to school education

## プロジェクト研究

### Special Research Projects

#### 1. 学習障害児の実態把握、指導方法、支援体制に関する実証的研究 (平成11年度～14年度)

研究代表者 原 仁(病弱教育研究部長)

本研究は、平成3年度から4年間続いた特別研究「教科学習に特異な困難を示す児童生徒の類型化と指導方法的研究」、また平成7年度から10年度まで継続された特別研究「学習困難児の指導方法に関する実証的研究」を受けて、さらに以下の点について研究を深めるために企画されております。学習障害児の実態把握・判断基準の検討、個別の指導計画の作成、適切な指導の場の選択、学習障害児を支援する教師がそなえるべき資質について検討します。さらに小・中学校での校内支援体制の構築の試行をします。

#### Intervention Research on Actual Conditions, Instructional Methods and Support Systems for Children with Learning Disabilities (1999-2002)

The research project takes over the two previous special researches: Subtype and intervention research on pupils and students with learning difficulties in specific academic skills (1991-1994); and Intervention research on children with learning difficulties (1995-1998).

It is aimed to heighten the following objectives: to develop a method to identify actual conditions of children with learning disabilities and its identification criteria, to prepare individual educational plans, to explore the most appropriate instructional milieu and teachers' qualities required for instructing children with learning disabilities and to organize in-school support system in elementary and lower secondary schools.

#### 2. 盲・聾・養護学校における新学習指導要領のもとでの教育活動に関する実際研究 — 自立活動を中心に — (平成12年度～15年度)

研究代表者 後上 鐵夫(重複障害教育研究部長)

学習指導要領の改訂により、従来の「養護・訓練」が新たに「自立活動」に改められ、障害の状態や発達段階等の的確な把握に基づき、個別の指導計画を作成することが求められます。特殊教育諸学校においては、これまでの養護・訓練における指導の蓄積を生かしつつ、より広い観点から創意工夫をされた指導のあり方を具体的に模索していく必要があります。

本研究では、新学習指導要領の大きな改善事項である自立活動を中心に、「生きる力を育む」教育活動に関する総合的かつ実際的な研究を行うことを目的としています。各学校における自立活動の取り扱い及び専門性のある教員の養成・配置、教育課程編成、個別の指導計画の作成、教育活動の展開、教育的効果の評価等に関して実地調査・分析を行います。

#### Practical Research about Education Activities Based on the New National Curriculum Standards Curriculum Standards for Special Schools — Focusing on "Jiritsu-katudou" — (2000-2003)

By the revision of the national course of study, "Yogo・Kunren" or therapeutic educational program has been innovated to "Jiritsu-katsudou" or Activities for Independence which clearly aims at the independence of children with disabilities. It is now demanded of special schools to plan teaching program of "Jiritsu-katsudou" for each and every child in their schools. Special schools are required to explore ways to educate children with disabilities from a more extensive point of view.

The purpose of this project is to research practically and comprehensively on educational activities "to encourage zest for living", focusing on "Jiritsu-katudou". Investigation and analysis will be made on curriculum, content of education, teacher development, procedure to plan teaching program and evolitional effects in special schools.



特殊教育セミナー参加者

### 3. 多様化している情緒障害児教育における一貫性と継続性に関する実際的な研究 (平成12年度～14年度)

研究代表者 渥美 義賢 (情緒障害教育研究部長)

情緒障害教育の対象児は自閉症を中心としながらも、ADHDやLD、不登校などに広がって多様化しており、また、教育を受ける場も通級指導教室、特殊学級、養護学校など様々でしかもそれらの間での移行も多い。そこで、多様な障害に適切に対応し、しかも移行があっても一貫性のある教育をひとりひとりの情緒障害児に行うための方策が焦眉の課題となっています。本研究では、この課題に対する具体的な解決方法について研究します。

#### A Study to Maintain the Consistency in the Education for the Children with Emotional Disturbance (2000-2002)

Recently, disorders of children who receive the education for the children with emotional disturbance are diversified and many of them experience the transition among resource rooms, special classes and special schools. Therefore, it is an urgent issue how to maintain the consistency in the education for the children with emotional disturbance. To explore the practical solutions of this issue is the purpose of the study.

### 4. マルチメディアを用いた特殊教育に関する総合的情報システムの研究開発 (平成13年度～15年度)

研究代表者 中村 均 (情報教育研究部長)

最近のマルチメディア技術の進展は著しく、学校教育の分野を含む国民生活のさまざまな場面に貢献することが期待されています。本研究では、下記の三つのサブテーマを掲げてマルチメディア技術を用いた特殊教育に関する総合的情報システムの研究開発を進めます。

- 1) 障害のある子どものマルチメディア利用環境の改善に関する検討
- 2) 特殊教育におけるテレビ会議システムの利用に関する検討
- 3) 特殊教育におけるビデオ・オン・デマンドシステムの利用に関する検討

#### Research & Development of Multimedia Information System for Special Education (2001-2003)

Recent development of multimedia technology has contributed to improvement of instructional methods as well as to better quality of life. In this circumstance, it is urgently needed to develop and examine effective multimedia information system for special education. In this study, our project members will explore the themes as follows:

- 1) Development of accessible interfaces for multimedia information system
- 2) Effective use of video conference system in the field of special education
- 3) Implementing Video-on-demand system in the field of special education



特殊教育セミナーでの発表

### 5. 21世紀の特殊教育に対応した教育課程の望ましいあり方に関する基礎的研究 (平成13年度～15年度)

研究代表者 穴戸 和成 (聴覚・言語障害教育研究部長)

現在、わが国の特殊教育諸学校や特殊学級においては、新学習指導要領の趣旨を踏まえ、創意工夫を生かして特色ある教育活動を展開することが求められており、そのためには教育課程の内容等を吟味することもまた重要な課題となっています。

本プロジェクト研究の目的は、特殊教育諸学校における教育課程についての種々の情報や基礎資料(特殊教育諸学校における教育課程編成の基本方針、新学習指導要領の実施状況、実施上の課題等)を得るとともに、「教育課程」自体を捉える様々な視点を整理することを通して、21世紀を迎えた今後のわが国において、特殊教育を必要とする障害のある児童生徒に対するより適切な教育課程のあり方を検討することです。



## Basic Research on Desirable Educational Curriculum for Pupils with Disabilities in the 21 Century (2001-2003)

Japanese school education is required creative educational activities based on the new national curriculum standards. Thus in special schools and special classes attached ordinary schools, it is one important task to rethink and examine the framework of curriculum and educational contents for pupils with disabilities toward the creative educational activities.

The purpose of this new project research is to examine more adequate curriculum for pupils with disabilities corresponding to new special education in the 21 century. This project research is to be developed by collecting information and materials related to curriculum in special education and discussion on several educational curriculum theories.

The members of this project are expected to be not only researchers of NISE but also many research collaborators in universities, local educational authorities and special schools.

## 6. 特殊教育諸学校の地域におけるセンター的機能に関する開発的研究 (平成13年度～15年度)

研究代表者 滝坂 信一 (肢体不自由教育研究部部長)

特殊教育諸学校は今、学校内で行われる教育活動の枠を越え地域における社会資源の一つとして様々な機能を果たすことが求められています。例えば、障害に関する教育相談や情報の提供、小・中学校に対するコンサルテーションなどがそれです。本研究では、特殊教育諸学校の実践的な活動の展開を通じて、地域における特殊教育諸学校の新たな役割の開発に関する研究を行います。

### Developing New Role of Special Schools in Community (2001-2003)

Special schools are now expected to be one of the social resources about special needs treatment in society beyond the function of school education. For example, guidance for child rearing, counseling and offering information needed by parents, and consultation for primary and secondary schools. The purpose of this research is to develop such new role of special schools in community through practical activities.

## 7. 多動などの行動上問題のある児童への特別支援教育の在り方に関する研究 (平成13年度～14年度)

研究代表者 渥美 義賢 (情緒障害教育研究部部長)

平成13年1月に文部科学省から公表された「21世紀の特殊教育の在り方について(最終報告)」において、通常の学級に在籍することの多いADHDや高機能自閉症などについても支援を行っていく方向性が出されました。

本研究はこれに対応し、ADHDや高機能自閉症など行動上に問題のある児童生徒にどのような教育的支援が必要であるかを実態調査によって把握し、支援ニーズに基づいた適切な指導の在り方について検討することを目的としています。

### A study on the education with support for special need of students with behavior problems like hyperactivity (2001-2002)

The paper entitled Special Education in the 21st Century (Final Report) was issued by the Ministry of Education, Culture, Sports, Science and Technology in Japan on January 15th 2001.

In this paper, it was proposed that the students with ADHD (Attention deficit/hyperactivity disorder) or high functioning autism, most of them were enrolled into the regular class, shall be educated with necessary support. To meet that proposal, this study was projected to unveil the current status of these students and to develop the methods of adequate support.



特殊教育セミナーでの報告

## 調査研究

### Survey and Investigation Projects

1. 全国難聴・言語障害学級及び通級指導教室実態調査（平成13年度～平成14年度）（聴覚・言語障害教育研究部）  
National Survey of Special Classes for Children with Speech Hearing Handicaps and the “Tsukyu” System in Ordinary Schools. (2001～2002)
2. 特殊教育における情報教育に関する総合的実態調査（平成13年度～平成14年度）（情報教育研究部）  
National Survey on the Use of the Internet and Computers in Special Education (2001～2002)
3. 病弱養護学校および院内学級における心身症等の児童生徒の教育（平成14年度～15年度）（病弱教育研究部）  
— 「心身症など行動障害」に括られる児童生徒の実態と教育・心理的対応  
Education for students with psychosomatic diseases in special schools or hospital schools for children with health impairments — Investigate the actual conditions of students enrolled under the category of “psychosomatic diseases and other behavior problems” and deliberate educational and psychological accommodations for them — (2002～2003)
4. 訪問教育の実際に関する実態調査（平成14年度～平成15年度）（重複障害教育研究部）  
National Survey on Homebound/Hospital Education Services (2002～2003)



研究発表者と参加者による研究協議



障害に応じた入力支援機器の展示コーナー

# 研修事業

## IN-SERVICE TEACHER TRAINING

### 研修事業

本研究所では、昭和47年から研修事業を開始して以来、現在までに研修約6,880名、講習会約3,980名が修了しており、その大多数が特殊教育の現場や教育行政機関等で活躍しています。本事業では、1年を通して行う長期研修、2ヶ月程度で行う短期研修をはじめ数日間の日程で行う指導者講習会等を実施しています。本研究所内で行う研修・講習会は、所内の宿泊施設（研修員宿泊棟）に宿泊して受講することになっています。また、長期研修及び短期研修では、教育職員免許法認定講習を併せて実施することによって特殊教育諸学校の免許状取得のための単位を修得することができます。

### In-service Teacher Training

Since the commencement of training programs in 1972, the National Institute of Special Education has trained approximately 6,880 practicing teachers and some 3,980 others with training.

The institute offers the Leadership training in special education (1year), the Medium class training in special education (about 2 month) and the Workshops for leadership training (1 to 10 days). Most of these persons are actively engaged in special education at schools, education agencies and the like. The institute accommodates all training participants at the boarding facility and offers a variety of programs including accredited ones for granting teaching certificates as shown in the table below:



短期研修講義



新任特殊教育諸学校等  
校長・教頭講習会講師と参加者



「通級による指導」指導者講習会  
講師と参加者



## 研修事業一覧（平成14年度）

研 修 名 Program		期 間 Term	募集人員 Enrollment	教育職員免許法認定講習による 単位取得可能免許状 Certificate to be granted	
長期研修 (特殊教育指導者養成研修) Leadership training in special education		1年間 1 Year	平成14年4月9日(火) ～平成15年3月20日(木) 9. Apr. 2002～ 20. Mar. 2003	50名 盲・聾・養護学校教諭専修一種・二種 Special, first class or second class certificate for teaching in schools for the blind, the deaf and the "otherwise disabled"	
短期研修 (特殊教育中堅教 員養成研修) Training for teachers of middle standing in special education	視覚障害教育コース Education for children with visual impairments	2ヶ月 2 months	平成14年5月7日(火) ～平成14年7月3日(水) 7. May. 2002～ 3. July. 2002	20名 盲学校教諭一種・二種 First or second class certificate for teaching in schools for the blind	
	聴覚障害教育コース Education for children with hearing handicaps			30名 聾学校教諭一種・二種 First or second class certificate for teaching in schools for the deaf	
	言語障害教育コース Education for children with speech disorder		30名	養護学校教諭一種・二種 First or second class certificate for teaching in schools for the "otherwise disabled"	
	情報教育コース Educational and information technology		20名		
	知的障害教育コース Education for children with intellectual disabilities		平成14年9月2日(月) ～平成14年11月1日(金) 2. Sep. 2002～ 1. Nov. 2002		60名
	情緒障害教育コース Education for children with emotional disturbance		40名		
	重度・重複障害教育コース Education for children with severe and multiple disabilities		平成15年1月14日(火) ～平成15年3月14日(金) 14. Jan. 2003～ 14. Mar. 2003		70名
	病弱教育コース Education for children with health impairments		30名		
学習障害児等指導者養成研修 Training for teachers in charge of education for children with learning disabilities	4週間 4weeks	平成14年7月15日(月) ～平成14年8月9日(金) 15. July. 2002～9. Aug. 2002	60名		
盲・聾・養護学校寄宿舎指導員指導者講習会 Workshops for dormitory staff of special schools	2日間 2 days	平成14年7月23日(火) ～平成14年7月24日(水) 23. July. 2002～24. July. 2002	150名		
新任特殊教育諸学校等校長・教頭講習会 Workshops for newly appointed school principals and deputy principals	4日間 4 days	平成14年11月5日(火) ～平成14年11月8日(金) 5. Nov. 2002～8. Nov. 2002	100名		
教育相談講習会 Workshops on educational guidance	10日間 10days	平成14年11月18日(月) ～平成14年11月29日(金) 18. Nov. 2002～29. Nov. 2002	59名		
「通報による指導」指導者講習会 Workshops for teachers responsible for "Tsukyu" system (e.g. resource rooms in schools)	5日間 5 days	平成14年12月9日(月) ～平成14年12月13日(金) 9. Dec. 2002～13. Dec. 2002	100名		
交流教育地域推進指導者講習会 Workshops for leadership training in promoting "Kouryu Kyouiku" in communities	1日間 1 day	平成14年12月20日(金) 20. Dec. 2002	150名		
訪問教育研究協議会 Conference on home/hospital-bound education	1日間 1 day	未 定 date not determined	60名		



短期研修員の研究発表

備考

\*"otherwise disabled" :schools for the intellectual disabled, physically disabled and the health impaired

\*\*"Kouryu Kyouiku" :joint activities with children in regular elementary and lower secondary schools and the local community, promoted by special schools and classes.

# 情報普及活動

## INFORMATION SERVICES

本研究所では、広く特殊教育の発展に寄与することを目的として、全国の特殊教育センター、関係教育研究機関等と連携して特殊教育に関する図書その他の資料及び情報を収集し、整理及び保存し、提供しています。

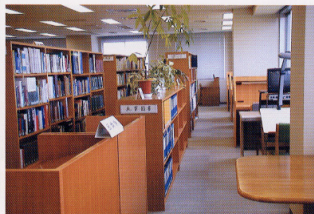
### 資料・システムの概要

#### Outline of Materials and Communications Systems

#### ○ 蔵書 Book Collection

区分	Classification	和書 Japanese	洋書 Foreign	点字(和) Braille (Japanese)	点字(洋) Braille (Foreign)	合計 Total
総記	General Works	2,442	374	3		2,819
哲学	Philosophy	2,289	1,071	9		3,369
歴史	History	315	23	13		351
社会科学	Social Sciences	15,890	3,497	176		19,563
自然科学	Natural Sciences	4,791	1,752	66	1	6,610
工学	Technology	687	48		6	741
産業	Industry	40	1			41
芸術	The Arts	323	8	5		336
語学	Language	854	303	102		1,259
文学	Literature	275	5	106		386
製本雑誌	Boundary	9,743	7,694			17,437
合計	Total	37,649	14,776	480	7	52,912

(備考) 雑誌種類数 和 1,260種 / 洋 442種  
Periodicals Japanese Foreign



図書室



図書室所蔵ビデオテープの専用再生機

## ○ データベース Databases

データベース名称等 Database	主な収録項目 Entries	収録件数・期間 Number of Entries・ Period of Entries
特殊教育関係文献目録 〔「特殊教育研究」所載の文献目録〕 Catalog of Literature on Special Education (Research reported in "The Japanese Journal of Special Education")	標題, 著者名, 発表誌名, 発表年月, 主題部門 ・ Titles, authors, names of publications, dates of issue, and subject categories	60,292件 1964.1～2000.12
特殊教育実践研究課題 (全国の盲・聾・養護学校等の研究課題) Subjects Database of applied researches in special education (Subjects studied by special schools nationwide)	標題, 著者名, 発表誌名, 作成機関名, 発表年月, 抄録, 主題部門 ・ Titles, authors, names of publications, publishers, dates of issue, summaries, and subject categories	39,670件 1980.4～2001.3
国立特殊教育総合研究所蔵目録 (本研究蔵の和・洋図書及び雑誌・資料) Library catalogue (Japanese and foreign books, periodicals and other materials)	書(誌)名, 著者名, 発行者, 発行年, 所蔵情報 ・ Titles, authors, publishers, dates of publication, and library information	図書 Book 55,142件 雑誌・資料 Periodicals and materials 16,180件 1971.10～
特殊教育法令等データベース (特殊教育関係の法令・通知・報告及び統計等) Administrative material on special education in Japan	特殊教育関係の法令・通知・報告及び統計等の全文 ・ Full text of legislation, legal notices, government reports and government statistics on special education	106件
特殊教育学習指導要領等データベース (特殊教育関係の学習指導要領等) Courses of Study on special education in Japan	特殊教育関係の学習指導要領等の全文 ・ Full text of the Courses of Study on special education	14件

## ○電子メール/データベース検索/WWW

電子メールのサービスは、研究所職員の情報交換を迅速かつ円滑に行うとともに、SINET（学術情報ネットワーク）を通じて国内外の研究者との情報交換も可能にしています。

また、WWWブラウザから研究所が作成したデータベースを始めとして研究所の情報発信が統合的に利用できます。

URL : <http://www.nise.go.jp/>



ラウンジコーナーでの情報検索

## E-mail/Database Services/WWW

E-mail services are used for information exchange among our staff and many researchers and educators on special education and SINET (Science Information Network) enable them domestic and international information exchange. Database services are available through the NISE Web pages.



研究所一般公開

URL : <http://www.nise.go.jp/>



## 特殊教育セミナー

我が国の特殊教育の一層の発展・充実をめざして、特殊教育研究の動向や最新研究の普及、及び今日の課題や今後進むべき方向を探るとともに、開かれた機関として本研究所の諸活動の理解啓発を図るため、特殊教育の研究者・専門家・教員等の参加を得て、障害のある子どもの教育内容・方法・技術等の諸問題について、広く情報交流の場を設けることとし、年2回開催します。

### National Special Education Seminars

We hold the following national special education seminar twice a year for development and fulfillment of special education in our country. The purposes are to disseminate latest researches about special education, to explore today's theme or the way we should go, to get understanding about activities of our institute people and to have a place to exchange information about educational contents, methods and technology by researchers, experts and teachers.

#### (1) 特殊教育セミナー（Ⅰ）

特殊教育研究の動向や最新研究の普及、あるいは今日の課題や今後進むべき方向を探るため、著名な研究者、専門家及び本研究所職員など特殊教育関係者による講演、研究発表、パネルディスカッション、参加者との研究協議等を行います。

期日 平成15年1月30日～31日

場所 宮崎県



特殊教育セミナーパネリストと参加者

#### (1) National Special Education Seminar

The seminar is undertaken for the purpose of exchanging information and outcomes of researches. The seminar is organized to arrange lectures and discussion with experts, staffs of NISE and audiences.

Date : 30. January. 2003～31. January. 2003 (2Days)

Place: Miyazaki Prefecture

#### (2) 特殊教育セミナー（Ⅱ）

本研究所が実施している研究内容とその成果を普及し、各学校等の指導の場で役立てていただくため、プロジェクト研究等の研究成果発表及び研究協議を行います。併せて本研究所の活動についてもポスター等で紹介します。

期日 平成15年2月28日

場所 神奈川県

#### (2) Symposium to Disseminate Outcomes of the Research Projects

The purpose of the symposium is to disseminate outcomes of projects by NISE, to contribute to the development of educational practices and conversely to reflect the needs of schools and teachers to the research activities of NISE.

The symposium consists of presentations by NISE followed by discussion session with audiences and staffs.

Date : 28. February. 2003 (1day)

Place: Kanagawa Prefecture



特殊教育セミナーパネリスト

# 教育相談

## GUIDANCE AND COUNSELING

### 教育相談事業

本研究soでは、教育相談センター及び分室において、家庭その他からの依頼に応じて、障害のある子どもの養育や教育に関する相談を、各研究部と共に行っています。

「来所相談」では、保護者等から生育歴などのこれまでの経緯について情報を得た上で、子どもと直接会い、心理・教育・医学等の側面から子どもの状態を据え、見通しを持って、家族への対応、日常生活の充実等を目指した相談活動を行っています。必要に応じて医師による医療相談も行っています。また、教職員等への支援も行っています。

電話やインターネットを通じた「通信による相談」では、本研究soのホームページ上に示す各研究部等で対応可能な内容に限って、相談や情報提供等を行っています。

その他、障害のある子どもの教育相談の向上を目指して、全国の特設教育センター等との交流を持つとともに、近隣地域との相互理解と各関係諸機関との交流に努め、地域の社会資源としての一翼を担えるよう、相談活動を行っています。

また、事業についての年度報告と関連する調査・研究資料等を「教育相談年報」にまとめて刊行しています。

### Guidance And Counseling

The NISE offers guidance and counseling services at the Clinical Center for Children with Special Needs and at the Branch Section of Education for Children with Autism, in collaboration with the research departments, upon request for advices on child rearing and/or education of children with disabilities, from parents, families and other related persons.

The guidance and counseling services are offered either "at the center" or "through correspondence." During the "at-center" guidance and counseling services, the client is first interviewed on the life history of the child and other related matters, the child is met in person by the professional staff of the NISE, assessments are made from psychological, education and medical aspects and advices on a long-term perspective are offered to the client. Medical consultation by physicians is also offered if considered necessary. The guidance and counseling services are also available to teachers and other related staff.

"Guidance, counseling and/or information services through correspondence" using telephone, e-mails and other media are provided on restricted themes each research department specifies. The description of available themes are on the NISE web site.

In order to promote better services in guidance and counseling, the Center and the Branch Section maintain close contact and information exchange with prefectural and municipal special education centers throughout Japan. Furthermore, in order to contribute to the local community as a social resource, constant efforts are made to promote mutual understanding of and information exchange with relevant institutions in the locality and adjacent communities.

The annual report on guidance and counseling services is published each year together with related survey and research results in *The Annual of Guidance and Counseling*.

### 教育相談来談者内訳

(平成13年度)

教育相談センター	年齢別内訳							性別内訳		障害別内訳										計
	0~2	3~5	6~12	13~15	16~18	19歳~	男	女	視覚	聴覚	言語	肢体	病弱	知的	情緒	重複	その他			
	件	19	42	48	8	3	0	89	31	8	2	0	1	0	20	40	30	19		
新来	%	15.8	35.0	40.0	6.7	2.5	0.0	74.2	25.8	6.7	1.7	0.0	0.8	0.0	16.7	33.3	25.0	15.8	120	
再来	のべ回	98	309	735	179	101	167	1021	568	38	95	42	63	3	361	490	436	61	1,589	
再来	%	6.2	19.4	46.3	11.3	6.4	10.4	64.3	35.7	2.4	6.0	2.6	4.0	0.2	22.7	30.8	27.4	3.9		
分室	年齢別内訳							性別内訳		障害別内訳										計
	0~2	3~5	6~12	13~15	16~18	19歳~	男	女	視覚	聴覚	言語	肢体	病弱	知的	情緒	重複	その他			
	件	0	4	6	0	0	0	9	1	0	0	0	0	0	0	10	0	0	10	
新来	%	0.0	40.0	60.0	0.0	0.0	0.0	90.0	10.0	0.0	0.0	0.0	0.0	0.0	100	0.0	0.0	10		
再来	のべ回	0	15	89	5	0	0	82	27	0	0	0	0	0	109	0	0	109		
再来	%	0.0	13.8	81.7	45.5	0.0	0.0	75.2	24.8	0.0	0.0	0.0	0.0	0.0	100	0.0	0.0			

障害者内訳の「その他」には「問題なし」も含まれている。

## 教育相談の申込について

### <来所相談>

問い合わせや相談の申込は電話でお受けします。  
お子さんについてご心配なことがあれば、お気軽に電話して下さい。  
相談は、予約制となっています。

### <通信による相談>

遠方からのご相談や来所が難しい場合には、通信による相談をお受けしています。  
各研究部ごとに相談できる内容が決まっています。(研究所ホームページを参照ください)  
電話、あるいはEメールにてお申込みいただけますが、相談は予約制となっています。

### ○ 申込方法

- ・相談の申込は、直接下記あてにご連絡下さい。(来所相談については、電話のみで受け付けています。きこえやことばに不自由のある方は、FAXでもお受けしています)
- ・申込の際は電話で、次のことについて具体的にうかがいます。
  - ア 申し込まれた方の氏名・連絡先等
  - イ 何を相談したいか(どのような心配があるか)
  - ウ お子さんの生育歴
  - エ 現在の様子(障害の状態など)
  - オ 通学、通院などの状況等
- ・Eメールでのご連絡については、個人情報に十分ご注意ください。

### ○ 担当者・来談

- ・電話時の内容を基に会議を開き、相談担当者を決定します。(1~2週間かかります)
- ・来談の日時は、相談担当者が申し込まれた方と調整の上決めます。

### ○ 秘密の厳守

相談内容等についての秘密は厳守します。

### ○ 申込・問い合わせ先

#### 教育相談センター Clinical Center for Children with Special Needs

神奈川県横須賀市野比5-1-1 専用電話 0468-48-4127

FAX 0468-48-4290

Address 5-1-1 Nobi, Yokosuka, Kanagawa-prefecture, Japan

TEL. (0468)48-4127

FAX. (0468)48-4290

#### 分 室 Branch

<自閉症を主たる症状とする子どもを対象としています。>

東京都武蔵野市緑町2-1-10 専用電話 0422-54-8993

FAX 0422-51-5036

Address 2-1-10 Midoricho, Musashino, Tokyo, Japan

TEL. (0422)54-8993

FAX. (0422)51-5036



# 国際交流

## INTERNATIONAL EXCHANGE

### 特殊教育国際セミナー

本研究所では、日本ユネスコ国内委員会との共催により、毎年1回APEID\*（アジア・太平洋地域教育開発計画）特殊教育セミナーを20年以上に渡って開催してきました。このセミナーでは、アジア・太平洋地域諸国の多くの行政官、研究者、教育者などを招聘してきました。2002年から行う特殊教育国際セミナーは、APEID特殊教育セミナーの目的と参加国を引き継ぐものですが、いくつかの点で刷新して実施します。第1に、セミナーのテーマを絞って開催します（2002年は、感覚障害のある児童生徒の特殊教育）。第2に、セミナーを特殊教育の専門家ばかりでなく、国内外の一般の方々にも広く公開いたします。第3に、セミナーで討論された成果は、ただちに本研究所のホームページに掲載し、世界中の方々への普及を目指します。この新しいセミナーは、アジア・太平洋地域のUNESCO加盟国の教育面での協力を促進し、また、それぞれの加盟国内での教育の発展に寄与することを目指します。

\*APEID：アジア・太平洋地域のユネスコ加盟国が、加盟国間の教育協力の強化及び教育の発展を目的にした諸事業を共同で企画立案、実施、評価する地域協力事業。

### The First Asian and the Pacific International Seminar on Special Education

NISE in cooperation with the Japanese National Commission for UNESCO had conducted the annual APEID-"Asia and the Pacific Programme of Educational Innovation for Development"-seminars for more than 20 years. A number of administrators, researchers, teachers and others of the Asian and the Pacific regions were invited to the APEID seminars. The First Asian and the Pacific International Seminar on Special Education takes over the purpose and member countries of previous APEID seminars but renews some points. Firstly, the theme is adjusted to the focus on one or two specific topics (e.g. special education for children with visual and/or hearing impairments in 2002). Secondly, the seminar is opened to all the professionals on special education as well as the public in and outside of Japan. Lastly, results from the discussions on the seminar will be distributed immediately to all the world through the NISE's Web pages. The new seminar will enrich educational cooperation among member nations of UNESCO in the Asian and the Pacific region and also foster the intrinsic development of education within member nations.



APEID/パネルディスカッション



アジア・太平洋地域からの参加者

## 交流協定締結機関

本研究所では、国外の研究機関と交流協定を締結し、共同研究の実施、特殊教育情報の交換、研究者の交流などを行っています。

- 韓国特殊教育院（1995年11月）
  - ・第一回日韓セミナー開催（2001年2月20日～2001年2月23日） 於 当研究所
  - ・第二回日韓セミナー開催（2002年2月25日～2002年2月28日） 於 韓国特殊教育院
- ケルン大学特殊教育学部（ドイツ）（1998年11月）
  - ・研究交流セミナー開催（2002年2月24日～2002年3月2日） 於 当研究所

## International Collaboration between Foreign Organizations

NISE has concluded Memorandums on International Collaborative Research Projects, and the exchange of information on special education and staff exchange between the Korea National Institute of Special Education (since November, 1995) and the Faculty of Special Education, University of Cologne (since November 1998).

We held the following seminars between them:

- ・NISE and KISE First Seminar on Special Education, 2001 February 20-23, 2001 Japan : NISE
- ・NISE and KISE Second Seminar on Special Education, 2002 February 25-28, 2002 Korea : KISE
- ・NISE-Uni. Köln Collaborative Seminar 2002 February 24-March 2, 2002 Japan : NISE

## 招 聘・派 遣

### Overseas Academics/Administrator Exchange

#### 外国人教育関係者の招聘数

(Number of Overseas Academics/Administrators Invited by NISE)

人数 (Number of Invitees)	年度 (FY)	1973 ～1998	1999	2000	2001
招 聘 者 (APEIDセミナー含む) (Invited guests) <including APEID Seminar Participants>		306人	28人	15人	15人
見 学 者 (Overseas visitors)		1017人	43人	69人	41人

#### 研究所職員の派遣数

(Number of NISE Staff Travelling Overseas)

・ By Ministry of Education, Culture, Sports, Science and Technology

人数 (Number of NISE Staff)	年度 (FY)	1973 ～1998	1999	2000	2001
在外研究員 (Overseas Research Fellowships*)		62人	2人	2人	1人
国際研究集会派遣研究員 (Fellowship for Attendance at International Conferences*)		15人	1人	4人	1人
科学研究費補助金 (Grants-in-Aid for International Scientific Programmes*)		87人	14人	22人	24人
その他 (Other)		35人	7人	4人	22人
合 計 (Total)		199人	24人	32人	48人

\* By Ministry of Education, Culture, Sports, Science and Technology

# 国立久里浜養護学校との相互協力

COOPERATION CLOSELY WITH  
THE NATIONAL KURIHAMA SCHOOL FOR CHILDREN WITH DISABILITIES

## 国立久里浜養護学校との相互協力

児童等の障害の状態に応じて、効果的な教育の計画・実施及び教育内容・方法等について、本研究所と国立久里浜養護学校が相互協力の下に実際の研究を行っています。

### Cooperation Closely with The National KURIHAMA School for Children with Disabilities

According to level of disabilities of children research staffs of Independent Administrative Institution and teachers and staffs of National Institute of special Education and The National KURIHAMA School for Children with Disabilities try to cooperate closely by discussing plans and implementation which are effective for children of education and practical researches about educational contents and methods regularly or anytime they need discussion.

## 国立久里浜養護学校

### THE NATIONAL KURIHAMA SCHOOL FOR CHILDREN WITH DISABILITIES

#### 設置目的

#### PURPOSE OF FOUNDATION

特に障害が重度であるか又は重複している児童等に対する教育内容・方法等については、十分には明らかにされていない現状にあります。

本校は、独立行政法人国立特殊教育総合研究所が行うこの教育の実際研究に協力する目的をもって、同研究所との相互協力の下に教育を行う養護学校として、昭和48年9月に設置されました。



学校風景 The view of school

The National Kurihama School for Children with Disabilities was established in 1973 to provide educational services for severely and/or multiply disabled children. We work under close co-operation with the National Institute of Special Education. The degree and types of severe and multiple disabilities are divers and range in a myriad of ways. As the children's developmental age is approximately one or two years old, individualized instruction is given to them.

The National Kurihama School for Children with Disabilities comprises both Pre-school and Elementary School Divisions. Some children are housed in the school dormitory

#### 教育活動

#### EDUCATIONAL ACTIVITIES



あいさつをしよう  
"Good morning"



運動遊びをしよう  
Let's play!



音楽遊びをしよう  
Listen to music ♪



## 早期教育相談

### GUIDANCE AND SUPPORT SERVICE ON EARLY EDUCATION

本校の教育相談室では、専任の教師が、障害児への早期からの教育的対応を行うとともに、保護者、家族、幼稚園や保育所、療育機関や保健所等の関係者へも、幅広い支援活動を行っています。

The division of Guidance and Support Service on Early Education has full-time teachers who are experienced specialists on special education. They put practice early educational intervention into children with disabilities individually and also works for parents, families, and teachers of kindergartens or nursery schools in the community.



来室相談と指導  
Guidance/instruction at school

## 寄宿舎 DORMITORY

在校生の中には、家庭を離れて寄宿舎で生活しながら、廊下続きの教室で教育を受けている子供たちがいます。日々の養育活動に当たっては、子供との愛着関係を大切に、うるおいややすらぎのある環境づくりを目指すとともに、四季折々の行事にちなんだ活動を行うなど、家庭的な雰囲気大切にしています。

Some of schoolers are living in the dormitory. As they spend most of their time here, the dormitory staff are making efforts to produce a homely atmosphere. Many joyful events such as birthday parties, Christmas party traditional festivals are prepared for the children.



七夕祭り  
"Tanabata" festival

## 研究活動 RELATIVE ACTIVITIES

校内で行われている実践研究を報告して研究の深化を図るとともに、重度・重複障害児の教育にかかわる諸問題を協議することを目的として、全国の特設教育関係者に呼び掛け、毎年2月に学校のプレイルーム等を会場に、「重度・重複障害児教育実践研究協議会」を開催しています。

Hundreds of teachers all over the country meet at the Practical Research Conference held by the school annually.

## 施設・設備 EDUCATIONAL FACILITIES

本校には、子供たちの教育に活用している様々な施設・設備があります。また、子供一人一人の実態に合わせた教材・教具の創作にも力を入れています。



生活・運動学習センター  
ADL(Activities of Daily Living) and Physical Education Center



のびのび広場  
Playground "Nobi-Nobi"

# 予算・施設

## BUDGET AND FACILITIES

### 予算 Budget (平成14年度)

予 算 (Budget of Annual Expenditure)		
		単位：千円 (in : 1,000Yen)
運 営 費 (For Enterprise)	施 設 費 (For Facility)	総 額 (Total)
1,203,464	584,873	1,788,337

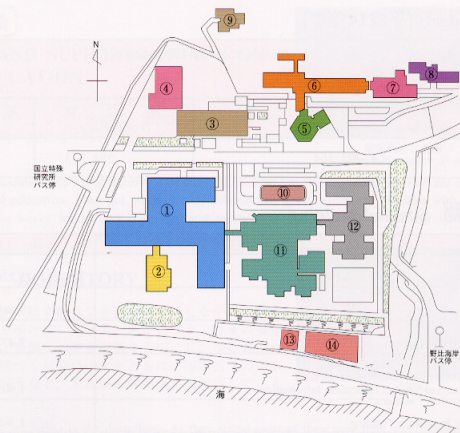
### 敷地・建物 Site and Building

	面 積 (㎡)
敷地面積 Total Area	75,226.88㎡
建物面積 Area of Building	17,369.58㎡
研究管理棟 Administration Building	7,477.18㎡
総合政策情報センター Center for Policy Research, International Collaboration and Special Education Information	1,901.91㎡
研修棟 Building for In-service Training	1,366.43㎡
体育館 Gymnasium	1,768.58㎡
食堂棟 Restaurant	324.53㎡
西研修員宿泊棟 West Dormitory for In-service Trainee	2,396.40㎡
東研修員宿泊棟 East Dormitory for In-service Trainee	1,612.11㎡
教育相談母子宿泊棟 Building of Parent-Infant Program	272.91㎡
職員研修館 Welfare Facility	134.82㎡
その他 Others	114.71㎡



# 配置図

## MAP OF THE NATIONAL INSTITUTE OF SPECIAL EDUCATION



### 研究所 Institute

- ① 研究管理棟  
Administration Building
- ② 総合政策情報センター  
Center for Policy Research, International Collaboration and Special Education Information
- ③ 研修棟  
Building for In-service Training
- ④ 体育館  
Gymnasium
- ⑤ 食堂  
Restaurant
- ⑥ 西研修生宿泊棟  
West Dormitory for In-Service Trainee
- ⑦ 東研修生宿泊棟  
East Dormitory for In-Service Trainee
- ⑧ 教育相談母子宿泊棟  
Building of Parent-Infant Program
- ⑨ 職員研修館  
Welfare Facility

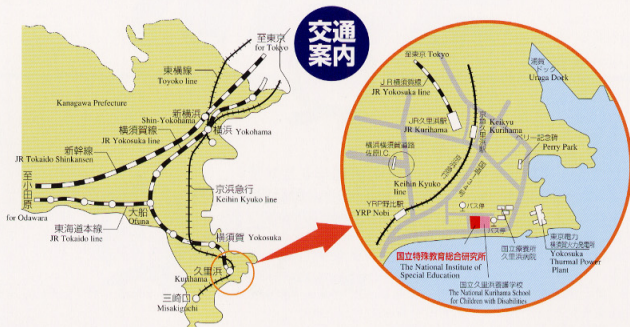
### 養護学校 Kurihama School

- ⑩ 研究管理棟  
Administration Building
- ⑪ 校舎  
School Building
- ⑫ 寄宿舎  
Dormitory for Children
- ⑬ 久里浜会館1号館  
Welfare Facility I
- ⑭ 生活・運動学習センター  
ADL and Physical Education Center



# 所在地・位置図

## ADDRESS AND LOCATION MAP



### 独立行政法人 国立特殊教育総合研究所

The National Institute of Special Education

住所 〒239-0841 神奈川県横須賀市野比5-1-1  
Address 5-1-1 Nobi, Yokosuka, Kanagawa-prefecture,  
239-0841 Japan

電話 0468 (48) 4121 (代表)  
Telephone 81-468-48-4121  
F A X 0468 (49) 5563 (総務課)  
0468 (49) 9450 (会計課)  
0468 (49) 5240 (研修情報課)  
0468 (49) 9410 (総合政策情報センター事務室)  
F A X 81-468-49-5563, 9450, 5240, 9410

### 国立久里浜養護学校

The National Kurikuma School for Children with Disabilities

住所 〒239-0841 神奈川県横須賀市野比5-1-2

Address 5-1-2 Nobi, Yokosuka, Kanagawa-prefecture, 239-0841 Japan

電話 0468 (48) 4121 (代表)  
0468 (48) 3441 (総務係)  
Telephone 81-468-48-4121, 3441  
F A X 0468 (48) 3740  
F A X 81-468-48-3740

### 交通案内 研究所・学校

- 京浜急行電鉄 京急久里浜駅下車 バス3番のりばより国立久里浜病院前で約15分、特殊研究所前下車すぐ  
バス2番のりばより野比海岸岸 (JR久里浜駅経由) で約20分、終点下車徒歩300m  
又はタクシー約8分
- JR横須賀線 久里浜駅下車 バス5番のりばより野比海岸岸 (京急久里浜駅発) で約20分、終点下車徒歩300m  
又はタクシー約10分

#### Transportation

<table border="1"> <tr> <td>Tokyo</td> <td>JR Line → about 10 min.</td> <td>Shinagawa</td> <td>Keihin Kyuko Line → about 50 min.</td> <td>Keiikyū Kurikuma</td> <td>by bus (or taxi) → about 15 min. (or 8 min.)</td> <td>NISE</td> </tr> </table>	Tokyo	JR Line → about 10 min.	Shinagawa	Keihin Kyuko Line → about 50 min.	Keiikyū Kurikuma	by bus (or taxi) → about 15 min. (or 8 min.)	NISE
Tokyo	JR Line → about 10 min.	Shinagawa	Keihin Kyuko Line → about 50 min.	Keiikyū Kurikuma	by bus (or taxi) → about 15 min. (or 8 min.)	NISE	
Tokyo	JR Yokosuka Line → about 1 and half an hour.	JR Kurikuma	by bus (or taxi) → about 20 min. (or 10 min.)	NISE			

分室 住所 〒180-0012 東京都武蔵野市緑町2丁目1番10号  
Branch Address: 2-1-10 Midoricho, Musashino, Tokyo, 180-0012 Japan  
電話 0422(54)8993~8994 F A X 0422(51)5036  
Telephone: 81-422-54-8993, 8994 FAX: 81-422-51-5036

- JR中央線三鷹駅下車 (バス) 北口2番のりばより柳沢駅又は東伏見駅北口行で約10分、武蔵野住宅下車すぐ

#### Transportation

Tokyo	JR Chuo Line → about 35 min.	Mitaka	by bus → about 10 min.	NISE Branch
-------	------------------------------------	--------	------------------------------	----------------



### 研究所・学校シンボルマーク（昭和55年6月制定）

外周の2本線は、青色で研究所と養護学校の協力関係を、また両施設が三浦半島の野比海岸にあることから海をも表現し、波模様風に久里浜の「久」の字を表わしている。中央は、青線で表現した研究所と学校に包まれた子どもが朱色の太陽に向かって腕を広げている図柄で、朱色で明るさと情熱を表わすとともに日の丸、すなわち「日本」をも表現している。

また図柄の子どもは、両手で玉を包んでいるイメージを示し、これは「大切に育て、保護する」という意味ももたせている。

### Emblem of NISE and NKSCD, (decided in June, 1980)

Two blue peripheral lines symbolize the cooperative relationship of NISE and NKSCD. And the blue lines that symbolize waves to express the beach of Nobi in Miura Peninsula as well as to stand for the Japanese character "久" of 久里浜 (Kurihama) where the two institutions are situated.

Embraced by the blue lines that symbolize NISE and NKSCD is the design of a child who spreads the arms to ward the sun. The sun is colored vermilion to express cheerfulness and passion. The sun is also associated with Japanese sun-flag, that is, Japan.

The design of the child can also be taken as a pair of hands beholding a precious spherical gem, thus giving the double meaning of "nurture with care and affection."

## 独立行政法人 国立特殊教育総合研究所要覧

〔含 国立久里浜養護学校概要〕

平成14年5月発行

発行 独立行政法人  
国立特殊教育総合研究所  
Published by The National Institute of Special Education

May. 2002

ホームページ <http://www.nise.go.jp/>