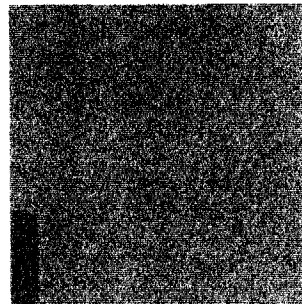
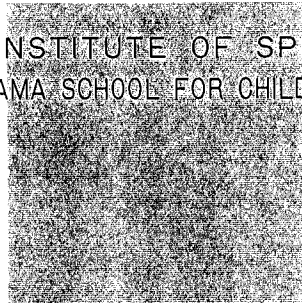


平成12年度  
2000



国立特殊教育総合研究所  
国立久里浜養護学校  
要 覧

THE NATIONAL INSTITUTE OF SPECIAL EDUCATION  
THE NATIONAL KURIHAMA SCHOOL FOR CHILDREN WITH DISABILITIES



# 目 次

## CONTENS

は研究所のページです

### 国立特殊教育総合研究所

The National Institute of Special Education

1. 設置目的・沿革	4
Purpose of Foundation	
2. 組 織	5
Organization	
3. 研究活動	6
Research Activities	
・ 研究部門	
Research Departments	
視覚障害教育研究部	7
Dept. of Education for Children with Visual Impairments	
聴覚言語障害教育研究部	8
Dept. of Education for Children with Speech and Hearing Handicaps	
知的障害教育研究部	9
Dept. of Education for Children with Intellectual Disabilities	
肢体不自由教育研究部	10
Dept. of Education for Children with Physical Disabilities	
病弱教育研究部	11
Dept. of Education for Children with Health Impairments	
情緒障害教育研究部	12
Dept. of Education for Children with Emotional Disturbance	
重複障害教育研究部	13
Dept. of Education for Children with Multiple Disabilities	
教育工学研究部	14
Dept. of Educational Technology	
分 室	15
Branch: Section of Education for Children with Autism	
・ 特殊教育情報センター研究開発部門	16
The Information Center of Special Education Division of Research and Development	
・ 特別研究	17
Special Research Projects	
・ 教材教具の試作	20
Research and Development of Teaching Material	
・ 調査研究	20
Field Research	
4. 研修活動	21
In-service Training for Teachers	
5. 普及活動	23
Information Service	
特殊教育情報センター	23
The Information Center of Special Education	
特殊教育普及セミナー	25
National Special Education Seminar	
研究成果報告会	25
Symposium to Disseminate Outcomes of the Research Projects	
6. 教育相談	26
Guidance and Counseling	
7. 国際交流	28
International Exchange	

# 目 次

## CONTENTS

は養護学校のページです

### 国立久里浜養護学校

The National Kurihama School for Children with Disabilities

1. 設置目的・沿革	29
Purpose of Foundation	
2. 組 織	30
Organization	
3. 教育活動	31
Educational Activities	
教室紹介	31
Introduction of Classrooms	
第1教室／第2教室	31
No. 1 / No. 2	
第3教室／第4教室	32
No. 3 / No. 4	
第5教室／第6教室	33
No. 5 / No. 6	
4. 早期教育相談	34
Guidance and Support Service on Early Education	
5. 特別活動	35
Extra Curricular Activities	
校外学習／修学旅行／運動会	35
Outdoor learnings / School excursion / Athletic meeting	
6. 研究活動	36
Research and Information	
7. 寄 宿 舎	37
Dormitory	
8. 教育設備	38
Educational Facilities	
9. P T A 活動	40
PTA Activities	

### 共通事項

Common matter

1. 予算・施設	41
Budget and Facilities	
2. 配 置 図	42
Campus Map	
3. 所在地・位置図	43
Address and Location Map	

# 設置目的・沿革

## PURPOSE OF FOUNDATION

### 設置目的

国立特殊教育総合研究所は、我が国の特殊教育の研究の中心機関として設置され、その目的は次のとおりです。

1. 特殊教育に関し、実際的研究を総合的に行うこと。
2. 特殊教育関係職員に対する専門的、技術的研修を行うこと。
3. 特殊教育に関する研究の連絡及び促進を図ること。
4. 国立久里浜養護学校における教育について、同校と相互協力すること。
5. 家庭その他からの相談に応じ、障害者の教育に関し助言を与えとともに、必要な指導、訓練を行うこと。

The institute was founded in October 1971 as the central institute of special education in Japan to pursue the following purposes:

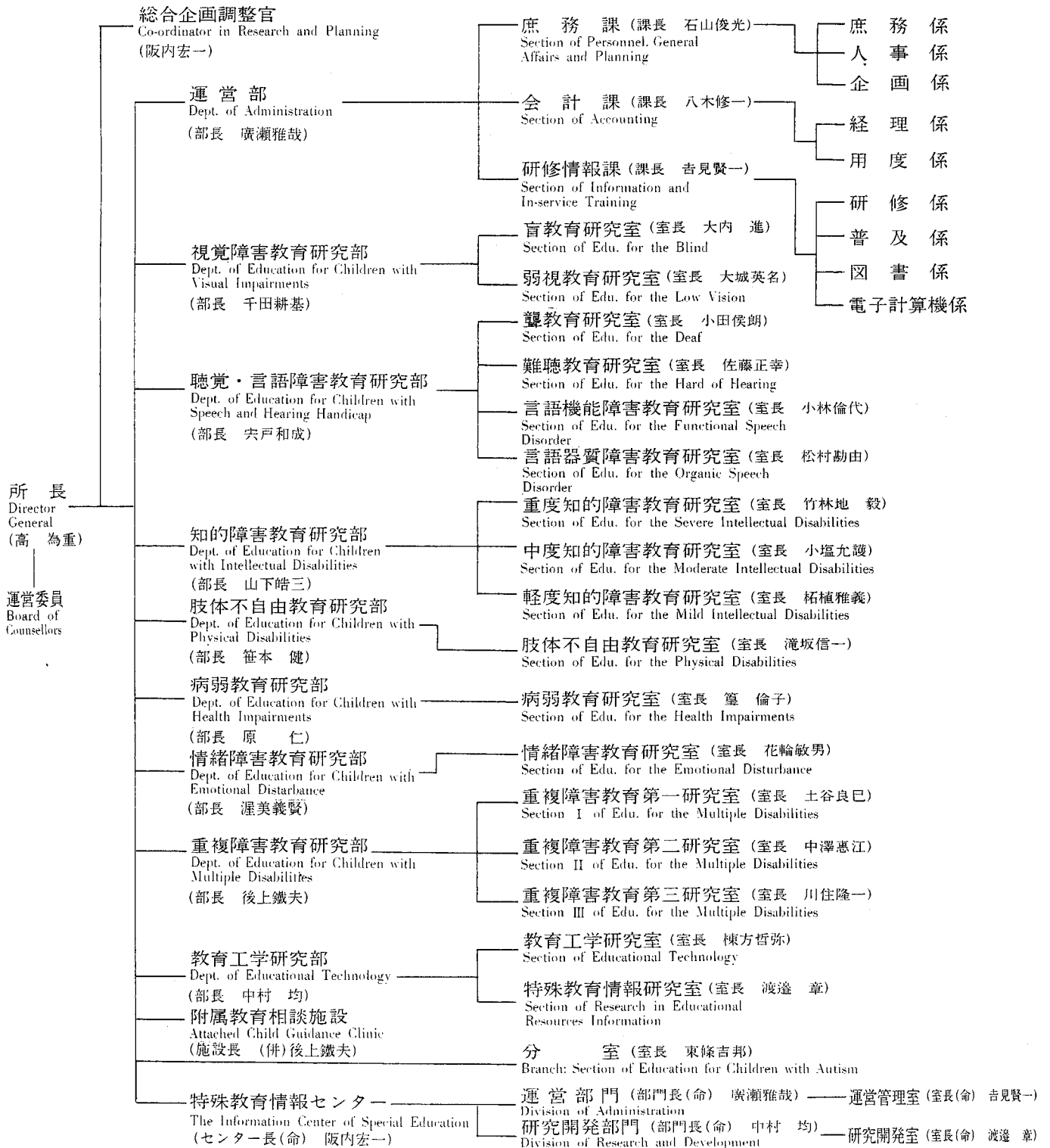
1. To carry out practical researches from the point of view of sciences in such interdisciplinary areas as medicine, psychology, education, and technology, the findings of which is to be applied to the contents of education and teaching methods in special education.
2. To conduct professional and technical in-service training for special education teachers.
3. To promote research activities in cooperation with other institutes, universities, and colleges in the field of special education.
4. To cooperate closely with the National Kurihama School for Children with Disabilities in carrying out experimental education for children with severely and multiple disabilities.
5. To provide advisory services for disabled children and their parents, making comprehensive diagnosis and giving guidance and advice on the teaching of disabled children.

### 沿 革

昭和46年10月	企画室、運営部(庶務課、会計課)、視覚障害教育研究部、聴覚・言語障害教育研究部、精神薄弱教育研究部、肢体不自由・病弱教育研究部、情緒障害教育研究部及び重複障害教育研究部をもって発足した。
昭和47年3月	研修棟、研修生宿泊棟及び講師宿泊棟が竣工した。
昭和47年5月	運営部研修情報課、教育工学研究部及び附属教育相談施設が設置された。
昭和48年3月	教育相談母子宿舍が竣工した。
昭和51年5月	肢体不自由・病弱教育研究部の拡充・改組により、肢体不自由教育研究部と病弱教育研究部に分離独立した。
昭和51年5月	分室が、国立久里浜養護学校附属武蔵野教育施設内に設置された。
昭和56年4月	企画室が廃止され、総合企画調整官が新設された。
昭和56年10月	「十年誌」を刊行した。
平成4年10月	「二十年誌」を刊行した。
平成7年8月	東研修生宿泊棟が竣工した。
平成7年9月	特殊教育情報棟が竣工した。
平成8年4月	特殊教育情報センターが発足した。

# 組 織

## ORGANIZATION



### ●職員定員 (平成12年度)

指 定 職	1	
行 政 職 (一)	27	
研 究 職	53	
医 療 職 (二)	3	
医 療 職 (三)	1	合計 85名

### ●STAFF 2000

Director-General	1
Co-ordinator in Research and Planning	1
Research Staff	52
Clerk	27
Psychotherapist	2
EEG Technician	1
Nurse	1
TOTAL	85

# 研究活動

## RESEARCH ACTIVITIES

### 研究活動

本研究所では、障害種別によって研究部・室が組織されており、研究は次の4つの形態で実施しています。

- 1) それぞれの障害の特性に応じた基礎的、日常的な研究を研究室単位で行う一般研究
- 2) 特別な研究課題のもとに研究部・室の組織を離れてプロジェクトチームを編成して実施される特別研究及び教材教具の試作研究
- 3) 国内外の特殊教育の現状や動向を調査する調査研究
- 4) 科学研究費補助金による研究

以下、1) 一般研究、2) 特別研究及び教材教具の試作研究、3) 調査研究についてその概要を説明します。

### Research Activities

The National Institute of Special Education is constituted of research departments and sections according to categories of disability and implement research activities through the following 4 types of project:

- (1) Regular research projects carried out on a regular basis by each section according to the characteristics of each disability:
- (2) Special research projects carried out by ad hoc project teams separate from research departments or sections to pursue special research issues and pilot research projects on teaching materials:
- (3) Survey and investigation projects on current situation and trends in special education in Japan and abroad:
- (4) Research projects implemented by grant-in-aid for scientific research.

The outline of research projects are given hereinafter in the order of (1) regular research projects, (2) special research projects and pilot research on teaching materials, and (3) survey and investigation projects.

## 視覚障害教育研究部

目が不自由ということは、大まかに言って2種類の困難をもたらします。自分の周りの状況が分かりにくく行きたいところへ移動することが難しくなることと、読み書きが困難になることです。

そこで、目の不自由な子どもたちがこれらの障害を乗り越えるために、何をどのように教えたらいいかということの研究をしています。最近では、研究の焦点はとりわけ、読み書きに当てられています。これは、効果的な読み書きができるかどうかにより学習の成否がかかっているからです。

最近の研究課題として、点字を速く読めるようにする訓練、図形情報を触って理解できるようにするためのレディネス、ルーペや拡大テレビなど弱視用補助具の効果的な利用、弱視児に最適な教材や環境に関する研究の他、ハイテク機器やソフトの開発と応用などがあります。

## Dept. of Education for Children with Visual Impairments

Visual impairments bring two major difficulties to children, i.e., one in orientation and mobility and the other in reading and writing.

The department has been conducting intensive researches on what and how to teach visually impaired children to overcome these disabilities. Particularly the focus of the researches has been placed on the reading/writing of visually impaired children, because learning would be hardly successful without efficient reading/writing.

The recent projects include researches on training program for efficient braille reading, readiness for tactual reading of graphic information, efficient use of low vision aids, optimal visual conditions for low vision reading, and also include development/application of high-tech devices and software.

研 究 室 Section	研 究 課 題 Theme of Studies
盲 教 育 研 究 室 Section of Edu. for the Blind	盲児のための個に応じた触覚・聴覚教材作成システムに関する研究 Study on the system of evaluation/adaptation of tactile and auditory educational materials for individual child with blindness
	盲児のための個に応じた聴覚教材開発に関する基礎的研究 Study on the development of auditory educational materials adapted to individual child with blindness
	盲乳幼児における触覚・聴覚情報の活用についての教育的対処に関する研究 Study on the educational assistance on the utilization of tactile and auditory information in infants and toddlers with blindness
弱 視 教 育 研 究 室 Section of Edu. for the Low Vision	弱視児の個に応じた指導内容・方法および支援に関する研究 Educational Intervention and Support for meeting the Individual Needs of Children with Low Vision
	視覚障害乳幼児を対象とした早期教育相談に関する研究 Early Consultation and Educational Support for Infants and Young Children with Visual Impairments and Their Parents

## 聴覚・言語障害教育研究部

聴覚に障害があるということは、音が聞こえにくいということとともに、ことばの発達に対する教育的係わりの質が重要になることを意味します。

そこで、聴覚障害教育の分野では、早期からの補聴器の装用にむけてコンピュータを用いた補聴器の選択や適合の研究、コミュニケーションにおける手話やキュードスピーチ等の使用の研究を行っています。同時に、本質的な言語指導のあり方や障害の理解について究明しようと努力しています。また、通常の学級で学ぶ難聴児への援助について検討をしています。

言語障害については、発音やことばの発達の遅れという子ども側の問題だけでなく、子どもと係わり手との関係にも目を向ける必要があります。そこで、言語障害教育の分野では、従来の「言語障害」を「コミュニケーション障害」として捉えなおし、事例研究や調査研究を行って、子どもへの教育的な係わり方や援助のあり方について、実践的な研究を進めています。

### Dept. of Education for Children with Speech and Hearing Handicap

Hearing impairment means difficulties in auditory perception and leads us to recognize the importance of appropriate educational support for deaf awareness and language development of the deaf and hard of hearing.

In the field of education for the deaf and hard of hearing, the method of selecting and fitting hearing aid at young age, the effective use of Sign Language and other manual system and the nature of language teaching are investigated. Educational support for students with hearing impairment in ordinary class is also studied.

Speech disorders sometimes lead children to the difficulty of interpersonal communication as well as retardation in articulation and language development.

In the field of education for the speech handicapped, we have conducted clinical studies on educational intervention and practical assistance for children through case studies, reconsidering "speech disorder" as "communication disorder" so that these studies could be informative to classroom teachers.

研 究 室 Section	研 究 課 題 Theme of Studies
聾 教 育 研 究 室 Section of Edu. for the Deaf	聴覚障害児の障害認識と社会参加に関する研究 Study on Deaf Awareness and participation into the society
難 聴 教 育 研 究 室 Section of Edu. for the Hard of Hearing	聴覚障害理解のための教材開発とそれを活用した授業 Development of Teaching Materials for Understanding Hearing Handicaps and Session with those.
言語機能障害教育研究室 Section of Edu. for the Functional Speech Disorder	コミュニケーション障害における子どもへの教育的援助 —早期からの教育におけることばの教室の役割— Educational Support for Children with Communicative Needs
言語器質障害教育研究室 Section of Edu. for the Organic Speech Disorder	コミュニケーション障害における子どもへの教育的援助 —関係への援助と言語指導— Educational Support for Children with Communicative Needs



## 知的障害教育研究部

知的発達に遅れのある子どもが学校や家庭、地域社会の中で生活し、将来の社会参加を実現するために必要な力を育てるための指導内容・方法を研究しています。

その一つは、人との係わりとその育て方に関する研究です。第二には、コミュニケーション技能や社会生活技能に関する研究です。コミュニケーション技能に関しては、話しことばの無い子どものコミュニケーション手段やことばのある子どもの電話の利用など、また社会生活技能に関しては、交通機関の利用や買い物など社会的自立を促すための実際的な指導内容や方法の開発を目指しています。第三には、文字の読み書きや数量など、教科学習に関する内容も軽度の知的障害や教科学習に困難を示す子どもを主に対象として研究しています。

さらに、子どもへの指導内容・方法とともに、それを効果的に進める支援体制の研究も行っています。

## Dept. of Education for Children with Intellectual Disabilities

The department is working on the three theme which will enable children with intellectual disabilities to participate in the community.

The first theme is on the social-interpersonal behavior and the way to build it. The aim of the second theme is to develop a curriculum concerning communication and social skills which is essential to independent living. The examples of the curriculum content are; alternative and augmentative communication systems for nonverbal children, telephone-use skill for verbal children, public transportation use and shopping skills. The third theme is focused on the academic learning skills and instructional methods for children with mild handicaps.

In addition to them, the research on the support systems for effective implementation of these three theme is carried out.

研 究 室 Section	研 究 課 題 Theme of Studies
重度知的障害教育研究室 Section of Edu. for the Severe Intellectual Disabilities	知的障害養護学校における個別の指導計画とその実際に関する研究 Study on the Program and Practice of Individualized Educational Interaction at School for Students with Intellectual Disabilities
中度知的障害教育研究室 Section of Edu. for the Moderate Intellectual Disabilities	知的障害養護学校における職業教育と就労支援に関する研究 Study on the Career Education Programs and Employment Support System at School for Students with Intellectual Disabilities.
軽度知的障害教育研究室 Section of Edu. for the Mild Intellectual Disabilities	軽度知的障害のある生徒等の生活の質を高める指導に関する調査研究 Study on the Instructional Programs for Improving the Quality of Life for Students with Mild Handicaps.

## 肢体不自由教育研究部

今日、肢体不自由養護学校には肢体不自由のほか、知的障害や他の障害をあわせもつ子どもたちが数多く在籍しています。他方、肢体不自由のある子どもたちは養護学校のほか、特殊学級や通常学級という場で学んでいます。本研究部はこれらの子どもたちの個々のニーズに基づいた教育内容・方法、地域を基盤とした教育システム、家族支援の方法について実地的な研究を展開しています。

## Dept. of Education for Children with Physical Disabilities

Nowadays many pupils in special schools for children with physical disabilities also have intellectual disabilities or the other difficulties.

On the other hand many children with physical disabilities are learning in the other kinds of school; not only in special school but also in special classes or regular class in regular school.

This department deals with 1) pedagogical methodology, 2) community based education and 3) supporting method for family, based on their individual needs.

研 究 室 Section	研 究 課 題 Theme of Studies
肢体不自由教育研究室 Section of Edu. for the Physical Disabilities	運動に障害のある子どもの教育における指導とその評価に関する研究 Educational intervention and its formative assesement for children with physical disability
	運動に障害のある子どもの教育における地域と学校とのネットワークに関する研究 —保護者のニーズと地域の教育機能の検討に焦点をあてて— Forming education network among parents, school and community for children with physical disability —Focusing on analyzing parents' expectation to school and educational aspect in community—
	障害をもつ子どもへの馬の特性を利用した指導に関する研究 Educational treatment with equine for children with disabilities as a holistic approach

## 病弱教育研究部

病弱児は長期にわたり、医学的治療と生活規制を受けていますが、健康を回復して前籍校に戻る者から、生涯を病院で過ごす者までいます。そこで、病弱児の教育の多様性に対応するために次の研究を進めています。

第一に、教育と医療の係わりについて研究しています。てんかんをもつ幼児の就学相談の現状を調査し、後の学校適応を円滑にするための援助法についての検討を行っています。また、極低出生体重児の学校適応の調査を実施しています。近い将来、彼らは病弱教育の対象となるであろうと考えます。

第二に、病弱児の心理的問題を研究しています。近年、心身症的状态を示す病弱児が増えていますので、そのような子どもたちへの対処法を至急検討することが課題となります。

## Dept. of Education for Children with Health Impairments

Health impaired children require medical treatment and live under restrictions for a long time. Some of them recover their health and return to ordinary school. Others need to stay in hospital for life. In order to correspond to variety of educational settings for the health impaired, the following researches are being carried out.

Firstly, we study cooperation between special education and medicine. Investigating the actual conditions of guidance for pre-school children with epilepsy, we search better ways to help the children. Also, the school adjustment of children born at very low birthweight is being studied as they are considered to be subjects of the education for the health impaired.

Secondly, psychological issues of the children with health impairments are studied. Since increasing in number are the children who manifest several psychosomatic symptoms, it is urgent need for us to develop any means of educational treatment or psychological care.

研 究 室 Section	研 究 課 題 Theme of Studies
病弱教育研究室 Section of Edu. for the Health Impairments	てんかんをもつ幼児の就学相談に関わる研究 Guidance and school adjustment of pre-school children with epilepsy
	極低出生体重児の発達と学習障害に関する研究 — 追跡過程での学習障害の判定とその条件— Mental development of very low birthweight children and learning disabilities — Identification and its conditions of learning disabilities in follow-up study—
	病弱児のセルフケアに関する研究 Study on self-care of the health impaired

## 情緒障害教育研究部

当研究部では主に情緒障害の子どもの教育に関わる研究を行っています。ここでいう情緒障害とは、心因的な情緒障害のみを指すものではありません。自閉症をはじめ、注意欠陥／多動性障害(ADHD)、不登校、精神病、神経症、かん黙など、幅広い要因によって生じる情緒障害を対象としています。また近年、注意欠陥／多動性障害(ADHD)の教育に対する研究については、社会的なニーズが高まっていることもあり、特に力を入れています。

情緒障害の子どもの多くは、環境の変化に対する適応が苦手なことから、その教育的対応に当たっては一貫性と継続性が重要になります。一貫性と継続性をもちながら、さらに個に応じた教育を考えていくことが、情緒障害の子どもの関わる全ての専門家に対して求められることです。

これらのことを踏まえて当研究部では、情緒障害の子どもの生涯にわたる総合的な支援体制を視野に入れた一連の研究を進めています。具体的な研究内容としては、学校や療育機関の間の移行をどのように一貫性をもたせて行うか、専門家同士で子どもの情報をどのように交換するか、個に応じた教育プログラムをどのように作成するかなどに焦点を当てながら研究を進めています。その他に情緒障害特殊学級についての全国的な実態調査や、教材・教具の開発についても研究しています。

## Dept. of Education for Children with Emotional Disturbance

This department studies on the issues related to education for children with the emotional disturbance. In the name of this department, the emotional disturbance does not mean psychogenic emotional disturbance only, but it means the state of emotional disturbance with the wide range of etiology. The subjects of education for children with emotional disturbance are the children with autism or attention-deficit/hyperactivity disorder(ADHD), school refusal, psychosis, neurosis, psychogenic mutism. Recently, studies on the education for children with ADHD have been emphasized to meet the increasing social needs.

The consistency and continuity are very important in the education for the disabled children especially in that for children with the emotional disturbance, because of their vulnerability to the change of environment. To keep the consistency and continuity in each child is indispensable in the education, moreover it is eligible for all professionals concerning each child with the emotional disturbance.

Therefore, this department is performing a series of studies on the consistent and total care for children with the emotional disturbance. How to keep the consistency in the transition, how to exchange the information about each child between professionals, how to program the education for each child are included in that series of studies.

Other studies are also done in this department such as the entire survey to know the actual conditions of special classes for children with the emotional disturbance, the development of educational materials.

研 究 室 Section	研 究 課 題 Theme of Studies
情緒障害教育研究室 Section of Edu. for the Emotional Disturbance	注意欠陥／多動性障害児の教育における医療との連携に関する研究 A study of the cooperation between the medical and educational organizations for the children with Attention-Deficit/Hyperactivity Disorder (ADHD)
	注意欠陥／多動性障害児への教育内容・方法に関する研究 A study of the treatment and education on Attention-Deficit/Hyperactivity Disorder (ADHD) children

## 重複障害教育研究部

生命の維持が最優先の課題である子どもから教科の学習が可能な子どもまで、重複障害の子どもを幅広く研究の対象としています。

研究にあたっては、教育相談・学校・施設等の場で個々の子どもと長期にわたって係わりあい、その中で課題を見出し、解決に取り組むことを重視しています。その際、子どもの自発性・自律性を活かすことと、子どもと係わり手の間の相互性を重視したコミュニケーションの2点を特に大切にしています。

具体的には生命の維持・増進、感覚障害をともなう重複障害の理解と支援、重度の知的障害と運動障害をあわせもつ子どもへの教育的支援、さらには家庭・学校・福祉・医療等相互間の連携に関する様々な課題に取り組んでいます。

## Dept. of Education for Children with Multiple Disabilities

The population with multiple disabilities our department works with covers a wide range from children whose priority lies in the maintenance of their life and health to those who tackle with academic subjects. Emphasis is placed on the exploration of concrete research issues through direct contact with these children over a long period of time in such places as child guidance clinics, schools and institutions. Solution is sought mainly through action research.

In working with children with multiple disabilities, our department stresses two points: communication based on mutual relationship and making use of children's spontaneity and autonomy.

Various themes have been taken up, and the following are some such examples: maintenance and enhancement of health; impact of and needs arising from the accompaniment of sensory impairment(s); educational support for the severely mentally and physically handicapped; collaboration among home, school, welfare and medical sectors, etc.

研 究 室 Section	研 究 課 題 Theme of Studies
重 複 第 一 研 究 室 Section I of Edu. for the Multiple Disabilities	視覚聴覚二重障害児の教育に関する実際的研究 — 視覚聴覚二重障害児の生活の拡大とその支援に関する研究 — Education for Productive Independence: A Comprehensive Support System for Children with Deaf-Blindness
	重度・重複障害児の事例研究 — 「子どもの理解」に視点をおいて — Case Study on "Understanding" Children with Profound and Multiple Disabilities
重 複 第 二 研 究 室 Section II of Edu. for the Multiple Disabilities	重複障害児の視機能評価と教育支援についての研究 — 特殊教育諸学校と通園施設での取り組みを通して — Assessment of Functional Vision and Educational Support for Children with Multiple Disabilities in Special Schools and Preschool Day Care Centers
	感覚障害をもつ重複障害児にかかるチームによる総合的教育プログラムの研究 Case Study on Comprehensive Assessment and Program Development for Multiply Handicapped Children with Sensory Impairments
重 複 第 三 研 究 室 Section III of Edu. for the Multiple Disabilities	肢体不自由を主とする重複障害児のコミュニケーションと探索活動の促進に関する実践的研究 Promotion on Communication and Exploratory Behavior in Children with Multiple Disabilities Who Have Mainly Physical Difficulties

## 教育工学研究部

科学技術の進歩は、簡易なスイッチから映像や音声を取り入れた教材にいたるまで、障害のある児童生徒の学習を豊かにするのに寄与しています。特にコンピュータに代表される情報機器は、今後ますます障害のある児童生徒の教育において活用が期待されます。

現在、意思の表出などに欠かせない各種の支援装置の製作やその有効性の検証、教育課程における教科や領域にそった教育用ソフトウェアの開発や情報の収集・蓄積・普及などを行っています。

また、特殊教育に関する情報の収集・蓄積・流通を図るための情報ネットワークの研究も行っています。

## Dept. of Educational Technology

Technology, from simple switches to sophisticated multimedia, has contributed to the enhancement of the learning of children with disabilities. It is expected that information devices, such as computers, will play more important role in the field of special Education. Our department is pursuing its missions by 1) developing a variety of augmentative/alternate input and output devices in order to provide special education students with easy access to needed information and communication activities, 2) developing and evaluating software programs for refinement in instruction and 3) gathering and disseminating information on the use of software programs and hardware equipment in special education. The department is also conducting research studies on information network system for special education.

研 究 室 Section	研 究 課 題 Theme of Studies
教育工学研究室 Section of Educational Technology	特殊教育における教育機器及び教材・教具等の体系的把握に関する研究 A Systematic Study of Teaching Machines, Tools, and Materials in Special Education
	障害のある児童生徒の自立的活動を支援する「教育用支援デバイス」の開発と普及 Development and Dissemination of Educational and Assistive Technology Devices for Enhancing Independent Activities of Children with Disabilities.
特殊教育情報研究室 Section of Research in Educational Resource Information	1. 特殊教育情報の流通を促進する連携システムの研究 2. 特殊教育情報の収集と提供における個人情報の取り扱いに関する研究 3. ホームページリンク集を対象とした情報検索システムに関する研究 上記課題について、特殊教育情報センター研究開発部門と共同して研究 See the themes of studies of the Information Center of Special Education.

## 分 室

分室は、昭和51年5月に東京都武蔵野市に設置され、自閉性を主たる症状とする児童等を対象として、研究活動と教育相談事業とを実施しております。

教育相談事業では、幼児期や学齢期の自閉症児が集団場面で適応していくためにはどうしたらよいかという相談内容が多く、早期教育の在り方や学校教育における支援の在り方が大きな課題となっています。

そこで分室では、「自閉的傾向のある児童の社会性の発達と教育的支援に関する研究」及び、「通常の学級における自閉的傾向のある児童の教育に関する研究」の2つの研究課題により、調査や事例研究を通して、教育的な係わり方や支援のあり方について、実践的な研究を進めています。

なお、教育相談の申し込みやお問い合わせは、電話（0422-54-8993）か、FAX（0422-51-5036）で受け付けております。

### Branch: Section of Education for Children with Autism

Branch of the institute was established in May 1976, in Musashino, Tokyo. The section is concerned with research and clinical activities for the educational treatment of autistic children and other developmentally disabled children. Since most autistic children have difficulty in adaptation to group situation, systematic educational supports seem to be required. To address this issue, our current ongoing research is focused on "study on development of social skills in autistic children and educational support" and "study on education for autistic children in ordinary class". The purpose of these studies is practical understanding of optimal educational support for autistic children.

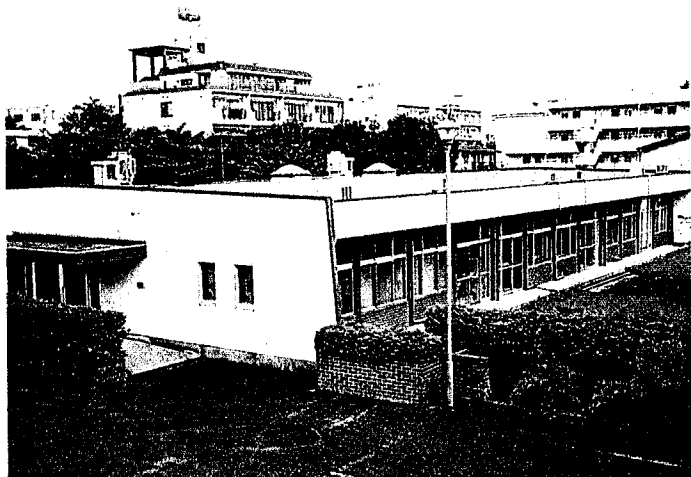
研 究 室 Section	研 究 課 題 Theme of Studies
分 室 Branch: Section of Education for Children with Autism	自閉的傾向のある児童の社会性の発達と教育的支援に関する研究 Study on Development of Social Skills in Autistic Children and Educational Support
	通常の学級における自閉的傾向のある児童の教育に関する研究 Study on Education for Autistic Children in Ordinary Class

●所在地

〒180-0012 東京都武蔵野市緑町2-1-10

電 話 0422-54-8993

F A X 0422-51-5036



## 特殊教育情報センター研究開発部門

研究開発部門の研究活動は、普及研究とシステム研究から成り立っています。

普及研究としては、特殊教育に関する諸情報の収集・整理・蓄積・提供とそれに関する研究を行っています。現在は特に、特殊教育情報の収集や提供に密接に関わってくる個人情報取り扱いについて、資料を収集しながら基本的な考え方を整理し検討していくことを行っています。また、特殊教育の教育活動における著作権に関わる配慮点についての検討も行っています。

システム研究としては、特殊教育関係者が必要な情報を速やかかつ容易に手に入れ、有効に活用することができ、障害のある子どもの教育の充実を図れるような特殊教育情報システムに関する研究開発を行っています。

## The Information Center of Special Education Division of Research and Development

The mission of the division is to contribute to education of students with disabilities by collecting, accumulating, and providing useful special education information. The research activity consists of two parts. One is the examination of contents of information to be dealt, that is, legal problems in special education information, privacy protection and copyright issues etc. Another part is the research related to develop database for education of students with disabilities.

研究室 Section	研究課題 Theme of Studies
研究開発部門 Division of Research and Development	特殊教育情報の流通を促進する連携システムの研究 Research on Cooperative System to Facilitate Information Exchange among NISE and Municipal Special Education Centers.
	特殊教育情報の収集と提供における個人情報の取り扱いに関する研究 Research on How to Deal with the Privacy in Collecting and Providing Special Education Information.
	ホームページリンク集を対象とした情報検索システムに関する研究 Study of Information Retrieval System for Web Pages in Special Education.



## 特別研究

### Special Research Projects

#### 1. 障害のある子どもが高度情報化社会に適応していくためのカリキュラム開発に関する基礎的研究（平成10年度～平成13年度）

障害児の情報リテラシーを高めるための、いわゆる情報教育に関し、どのような内容をどのように教育するか、その際活用する機器や教材にはどのようなものがあるか、それらをどのように使用するか、どのような工夫が考えられるか等を探り、教育現場でのカリキュラム開発のための基礎的研究を行います。

#### Study on Education of Information Literacy for Students with Disabilities (1998～2001)

It is important for disabled students to improve their information literacy to realize normalization. In this study, the following issues are to be investigated for it: what and how to educate; what kinds of machinery, apparatus, devices, and tools are applicable to them; fundamental data for course planning of education of information literacy; and so on.

#### 2. 学習障害児の実態把握、指導方法、支援体制に関する実証的研究（平成11年度～平成14年度）

本研究は、平成3年度から4年間続いた特別研究「教科学習に特異な困難を示す児童生徒の類型化と指導方法の研究」、また平成7年度から10年度まで継続された特別研究「学習困難児の指導方法に関する実証的研究」を受けて、さらに以下の点について研究を深めるために企画されております。学習障害児の実態把握・判定基準の検討、個別の指導計画の作成、適切な指導の場の選択、学習障害児を指導する教師がそなえるべき資質について検討します。さらに小中学校での校内支援体制の構築の試行をします。

#### Intervention Research on Actual Conditions, Instructional Methods and Support Systems for Children with Learning Disabilities (1999～2002)

This research project takes over from the two previous special researches: Subtype and intervention research on pupils and students with learning difficulties in specific academic skills (1991-1994); and Intervention research on children with learning difficulties (1995-1998).

It is aimed to heighten the following objectives: to develop a method to identify actual conditions of children with learning disabilities and its identification criteria, to prepare individual educational plans, to explore the most appropriate instructional milieu, and teachers' qualities required for instructing children with learning disabilities, and to organize in-school support system in elementary and lower secondary schools.

### 3. 通常学級において留意して指導することとなっている児童生徒に対する指導及び支援体制の充実・整備等に関する研究（平成11年度～平成13年度）

障害による様々な困難を有する児童生徒が、通常学級において教育を受けている。しかしながら、そのような児童生徒に対する実際的な教育活動や支援体制の在り方については、それぞれの学校によって模索的に行われているのが現状である。

本研究は、このような現状を踏まえ、上記のような子どもに対して、特殊教育と通常教育の分野の連携のもと、一人一人の個や集団を配慮した具体的な教育活動やそのための支援体制がいかに通常教育において展開されるべきかを明らかにするものである。

#### Study on Effective Educational Program and Support Systems for Children with Various Kinds of Difficulties in Ordinary Schools (1999～2000)

Some children with various kinds of difficulties caused by their disabilities are learning in ordinary schools. The purpose of this study is to investigate practical educational provisions to meet their individual needs and effective support system for them in partnership between staffs of special education and regular education.

### 4. 盲・聾・養護学校における新学習指導要領のもとでの教育活動に関する実際的研究 —自立活動を中心に—（平成12年度～平成15年度）

学習指導要領の改訂により、従来の「養護・訓練」が新たに「自立活動」に改められ、障害の状態や発達段階等の的確な把握に基づき、個別の指導計画を作成することが求められます。特殊教育諸学校においては、これまでの養護・訓練における指導の蓄積を生かしつつ、より広い観点から創意工夫をされた指導のあり方を具体的に模索していく必要があります。

本研究では、新学習指導要領の大きな改善事項である自立活動を中心に、「生きる力を育む」教育活動に関する総合的かつ実際的な研究を行うことを目的とします。各学校における自立活動の取り扱い及び専門性のある教員の養成・配置、教育課程編成、個別の指導計画の作成、教育活動の展開、総合的な学習の時間の実施状況、教育的効果の評価等に関して実地調査・分析を行います。

#### Practical Research about Educational Activities Based on the New National Instruction-Guidelines For Special Schools —Focusing on “Jiritsu-katudou”— (2000～2003)

By the revision of the national instruction-guideline, “Yogo・Kunren” or therapeutic educational program has been innovated to “Jiritsu-katudou” which clearly aims at the independence of children with disabilities. It is now demanded of special schools to plan teaching program of “Jiritsu-katudou” for each and every child in their schools. Special schools are required to explore ways to educate children with disabilities from a more extensive point of view.

The purpose of this project is to research practically and comprehensively on educational activities “to encourage zest for living”, focusing on “Jiritsu-katudou”. Investigation and analysis will be made on curriculum, content of education, teacher development, procedure to plan teaching program, comprehensive learning program and evaluation of educational effects in special schools.

## 5. 多様化している情緒障害児教育における一貫性と継続性に関する実際的研究 (平成12年度～平成14年度)

情緒障害教育の対象児は自閉症を中心としながらも、ADHDやLD、不登校などに広がって多様化しており、また、教育を受ける場も通級指導教室、特殊学級、養護学校など様々でしかもそれら間での移行も多い。そこで、多様な障害に適切に対応し、しかも移行があっても一貫性のある教育をひとりひとりの情緒障害児に行うための方策が焦点の課題となっている。本研究では、この課題に対する具体的な解決方法について研究する。

### A Study to Maintain the Consistency in the Education for the Children with Emotional Disturbance (2000～2002)

Recently, disorders of children who receive the education for the children with emotional disturbance are diversified and many of them experience the transition among resource rooms, special classes and special schools. Therefore, it is a urgent issue how to maintain the consistency in the education for the children with emotional disturbance. To explore the practical solutions of this issue is the purpose of the study.

## 6. マルチメディアを用いた特殊教育に関する総合的情報システムの研究開発

本研究は、近年目覚ましい発展をみせているマルチメディアを、いかに特殊教育の領域において有効に活用していくかということ、都道府県の特教育センター等との協力の下に研究することをねらいとしています。この研究には次の内容が含まれています。

- (1) 障害がある子どもが一般の子どもと共に利用できるマルチメディア教材のユニバーサルデザイン化についての検討
- (2) 特殊教育におけるビデオ・オン・デマンド (VOD) システムの利用に関する検討
- (3) 特殊教育におけるテレビ会議システムの活用に関する検討

### Development of Multimedia Information System for Special Education

The purpose of this study is to examine following subjects:

- 1) Universal-design of multimedia teaching materials for children with disabilities
- 2) Video on Demand system for special education
- 3) Video Conferencing system for special education

## 教材教具の試作研究

### Research and Development of Teaching Material

#### 重度・重複障害児のための応答する環境の開発

(平成12年度～平成13年度)

重度・重複障害のある子どもにとって、最近様々なスイッチやコミュニケーションエイドなどの支援機器が開発されていますが、実際には個々のニーズに応じて、それらに改良を加えたり、新たに開発をしていく必要があります。また、実際に家庭や学校、さらには地域で活用されるためには、かかわり手の創意工夫が大切です。

本研究では、個々の子どもの障害の状況や生活に合わせて、遊びの拡大を促す教材群、自己表現を促す教材群、生活環境を主体的に制御する教材群、社会参加を支援する教材群などを開発します。

#### Development of Responsive Environment Systems for Children with Severe and Multiple Disabilities (2000～2001)

Recently, various types of switches and communication aids are supplied to children with severe and multiple disabilities. However, it is important to adapt and fit these switch and aids to his / her state of disabilities and needs, and, further, to develop new assistive devices if necessary.

In this study, units of assistive devices are developed to support children in order to expand their play, express his/her-self, control his/her surroundings actively, and participate activities in his/her school or community.

## 調査研究

### Field Research

1. 全国小・中学校肢体不自由特殊学級実態調査  
Nation-wide Survey of Special Class in Ordinary School for Children with Physical Disabilities
2. 常時医療的ケアを必要とする重度・重複障害児への教育的対応に関する実態調査  
National Survey of Educational Management for Children with Severe and Multiple Disabilities Who Need Special Health Care
3. 特殊教育情報の収集と活用における個人情報取り扱いに関する全国調査  
National Survey of Consideration about Personal Information and Privacy Protection in Special Education
4. 全国小・中学校弱視学級及び弱視通級指導教室実態調査  
Nation-wide Survey of Special Class in Ordinary School for Children and Student with Low Vision.
5. 障害のある子どもの教育相談に関する実態調査  
Survey on the Educational Counselling for Children with Disability.

# 研修活動

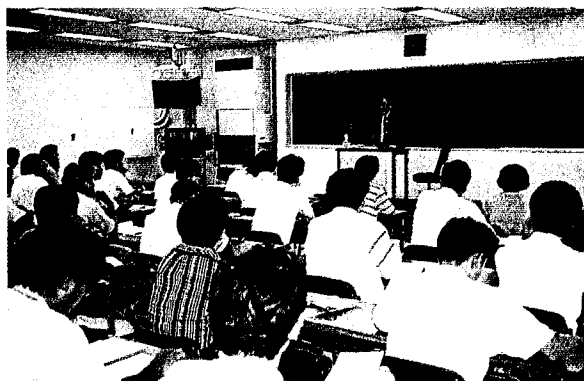
## IN-SERVICE TRAINING FOR TEACHERS

### 研修事業

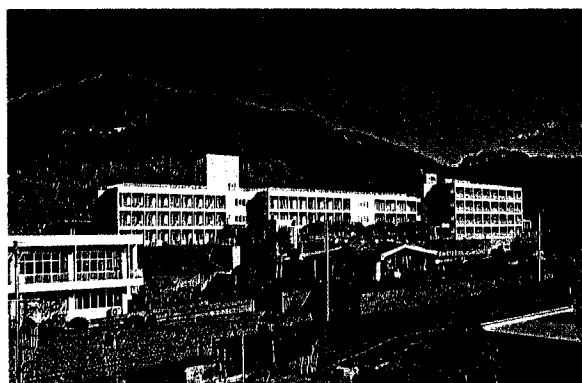
本研究所では、昭和47年から研修事業を開始して以来、現在までに研修約 6,400名、講習会約 3,100名が修了しており、その大多数が特殊教育の現場や教育行政機関等で活躍しています。研修事業一覧に示す本研究所の研修・講習会は、所内の宿泊施設（研修員宿泊棟）に宿泊して受講することになっています。また、長期研修及び短期研修では、教育職員免許法認定講習を併せて実施しています。

### In-service Training for Teachers

Since the start of training programs in 1972, the National Institute of Special Education has provided about 6,400 persons with teacher education and some 3,100 others with lecture training. Most of these persons are actively engaged in special education at schools, education agencies and the like. The institute accommodates all training participants at the boarding facility and offers a variety of programs including accredited ones for granting teaching certificates as shown in the table below:



短期研修講義



研修棟，研修員宿泊棟

## 研修事業一覧(平成12年度)

研 修 名 Program		期 間 Term		募集人員 Enrollment	教育職員免許法認定講習による取得可能免許状 Certificate to be granted
長期研修 (特殊教育指導者養成研修) Leadership training in special education		1年間 1 year	平成12年4月11日(火) 11. Apr. 2000 ) ) 平成13年3月15日(木) 15. Mar. 2001	50名	盲・聾・養護学校教諭 専修・一種・二種 Special, first-class, or second-class certificate for teaching in special schools, and schools for the blind and the deaf
短期研修 (特殊教育中堅教員養成研修) Medium class training in special education	知的障害教育コース Education for Children with intellectual disabilities	3か月間 3 months	平成12年5月8日(月) 8. May. 2000 ) ) 平成12年7月7日(金) 7. Jul. 2000	60名	養護学校教諭一種・二種 First or second-class certificate for teaching in special schools
	情緒障害教育コース Education for Children with emotional disturbance		40名		
	重度・重複障害教育コース Education for Children with severe and multiple disabilities		平成12年9月4日(月) 4. Sept. 2000 ) ) 平成12年11月9日(木) 9. Nov. 2000	70名	
	病弱教育コース Education for Children with health impairments		30名		
	視覚障害教育コース Education for Children with visually impairments		平成13年1月10日(水) 10. Jan. 2001 ) ) 平成13年3月15日(木) 15. Mar. 2001	20名	盲学校教諭一種・二種 First or second-class certificate for teaching in schools for the blind
	聴覚障害教育コース Education for Children with hearing handicap		30名	聾学校教諭一種・二種 First or second-class certificate for teaching in schools for the deaf	
	言語障害教育コース Education for Children with speech disorder		30名	養護学校教諭一種・二種 First or second-class certificate for teaching in special schools	
	教育工学コース Educational technology		20名		
「通級による指導」指導者講習会 Workshops for those teachers who are responsible for "Tsukyu" system (e. g. resource rooms in schools)	8日間 8 days	平成12年7月10日(月) 10. Jul. 2000 ) ) 平成12年7月19日(水) 19. Jul. 2000	100名		
学習障害児等指導者講習会 Workshops for those teachers who are in charge of education for children with learning disabilities.	5日間 5 days	平成12年7月31日(月) 31. Jul. 2000 ) ) 平成12年8月4日(金) 4. Aug. 2000	100名程度		
新任特殊教育諸学校等校長・教頭講習会 Workshops for newly appointed school principals and deputy principals	5日間 5 days	平成12年11月13日(月) 13. Nov. 2000 ) ) 平成12年11月17日(金) 17. Nov. 2000	100名		
特殊教育センター等教育相談職員講習会 Workshops for staff in special education centers, who are engaged in educational guidance	10日間 10 days	平成12年11月27日(月) 27. Nov. 2000 ) ) 平成12年12月8日(金) 8. Dec. 2000	59名		

# 普及活動

## INFORMATION SERVICES

### 特殊教育情報センター

特殊教育情報センターは、平成8年4月に本研究所内に開設した施設で、全国の特殊教育センター、関係教育研究機関等と連携して特殊教育情報の提供、収集、整理及び蓄積並びに特殊教育情報の流通に関する研究を行うことによって、広く特殊教育の発展に寄与することを目的としています。

### The Information Center of Special Education

The Information Center of Special Education was established in April 1996 within the National Institute of Special Education. The purpose of the Information Center of Special Education is to contribute to the development of special education by providing, collecting, and storing pertinent information through research in cooperation with similar organizations nation-wide.

### 資料・システムの概要

#### Outline of Materials and Communications Systems

##### ○蔵書 Collection of books

区分 Classification	総記 General Works	哲学 Philosophy	歴史 History	社会科学 Social Sciences	自然科学 Natural Sciences	工学 Technology
和書 Japanese Books	2,361	2,255	307	15,045	4,548	704
洋書 Foreign Books	367	1,060	23	3,476	1,744	49
点字(和) Braille (Japanese)	3	9	13	173	66	0
点字(洋) Braille (Foreign)					1	6
合計 Total	2,731	3,324	343	18,694	6,359	759

産業 Industry	芸術 The Arts	語学 Language	文学 Literature	製本雑誌 Boundary	合計 Total
41	328	883	255	9,066	35,793
1	10	299	3	7,077	14,109
0	5	102	106	0	477
					7
42	343	1,284	364	16,143	50,386

(備考) 雑誌種類数  
kinds of Periodicals

和 1,233種 / 洋 436種  
Japanese Foreign

## ○データベース Database

データベース名称等 Name of Database	主な収録項目 Entries	収録件数・期間 Number of Entries Period of Entries
特殊教育関係文献目録 (「特殊教育学研究」誌の研究文献) Catalog of literature on special education (Research reported in "The Japanese Journal of Special Education")	標題、著者名、発表誌名、発表年月、 主題部門 • Titles, authors, names of publications, months of issue, and subject categories	54,650件 1964. 1～1998. 12 54,650 Jan. 1964～Dec. 1998
特殊教育実践研究課題 (全国の特殊教育諸学校等の研究課題) Subjects of practical study on special education (Subjects studied by special schools nationwide)	標題、著者名、発表誌名、作成機関名、 発表年月、抄録、主題部門 • Titles, authors, names of publications, publishers, months of issue, summaries and subject categories	36,123件 1980. 4～1999. 3 36,123 Apr. 1980～Mar. 1999
所蔵雑誌・資料目録 (本研究所の和・洋雑誌・資料) Catalog of periodicals and various data (Japanese and foreign publications and data)	資料名、発行機関、発行年、所蔵情報、 刊行種別、索引語 • Data names, publishers, years of issue, library information, publication types and terms in indexes	14,147件 1971. 10～ 14,147 Oct. 1971～
所蔵図書目録 (本研究所の和・洋図書) Library catalog (Japanese and foreign books)	書名、著者名、出版者、出版地、出版 年、ISBN • Titles, authors, publishers, places of issue, years of issue and ISBNs	48,426件 1971. 10～ 48,426 Oct. 1971～

## 電子メール/ネットニュース/データベース検索/WWW

電子メール及びネットワークニュースのサービスは、研究所職員、特殊教育センター等職員の情報交換を迅速かつ円滑に行うとともに、SINET(学術情報ネットワーク)を通じて国内外の研究者との情報交換も可能にしています。

また、WWWブラウザから研究所が作成したデータベースをはじめとして研究所の情報発信が統合的に利用できます。

URL : <http://www.nise.go.jp/>

## E-mail/Network News/Database Services/WWW

E-mail and network news services are used for information exchange among our staff and many researchers and educators in special education area, and SINET (Science Information Network) enable domestic and international information exchange. Database services are available through the NISE's Web pages.

URL : <http://www.nise.go.jp/>



## 特殊教育普及セミナー

特殊教育事情や研究動向を知るとともに、現状や課題を話し合い、情報を交換することにより、特殊教育の一層の発展・充実を目的とした「特殊教育普及セミナー」を都道府県の教育委員会との共催で毎年1回開催しています。内容は、特殊教育の専門家による講演、本研究所スタッフを含めた特殊教育関係者による研究発表及び場内参加者との協議で構成されています。

期日 平成13年1月25日・26日 場所 長野県

## National Special Education Seminar

The seminar is undertaken for the purpose of exchanging information and outcomes of researches. The seminar is co-planned, implemented once a year with local educational boards.

The seminar is organized to arrange lectures and discussion with experts, staffs of NISE and audiences.

Date : 25・26. January. 2001 Place : Nagano Prefecture

## 研究成果報告会

研究所の研究成果を、教育指導の場での実践に役立てていただくこと、及び学校や教師等のニーズを研究所の研究活動に反映させることを目的とした、研究成果報告会を開催しています。

内容は、研究成果の発表及び教育実践における諸問題に関する研究協議で構成されています。

期日 平成13年3月2日 場所 神奈川県

## Symposium to Disseminate Outcomes of the Research Projects

The purpose of the symposium is to disseminate outcomes of projects by NISE to contribute to the development of educational practices and, conversely, to reflect the needs of schools and teachers to the research activities of NISE.

The symposium consists of presentations of researches by NISE followed by discussion session with audience and staff.

Date : 2. March. 2001 Place : Kanagawa Prefecture

# 教育相談

## GUIDANCE AND COUNSELING

### 教育相談事業

本研究所では、附属教育相談施設及び分室において、家庭その他からの依頼（原則として保護者からの申し込み）に応じて、障害のある子どもの養育や教育に関する相談を、各研究部等の協力のもとに行っています。

相談担当者は、その保護者から生育歴などこれまでの経過についての情報を得た上で、子どもと直接会い、心理、教育、医学等の側面から子どもの状態をとらえ、見通しを持って、家族への対応、日常生活の充実等を目指した相談活動を行っています。さらに必要に応じて医師による医療相談も行っています。

その他、障害がある子どもの教育相談の向上を目指して、全国の特殊教育センター等との交流を持つとともに、近隣地域との相互理解と各関係諸機関との交流につとめ、地域の社会資源としての一翼を担えるよう、相談活動を行っています。

また、事業についての年度報告と関連する調査・研究資料等を「教育相談年報」にまとめて刊行しています。

### GUIDANCE AND COUNSELING

In Attached Child Guidance Clinic and Branch (Section of Education for the Autistic), we practically reply to the educational and psycho-social needs in children with handicap rearing processes of the parents, family and the others. In the process of counseling, we put the value on the long term perspective, filling up the daily life of children with handicap. In clinical practice, all staffs of the institute take roll on their each professionals. According to clinical needs, clients can take medical check by medical staff. On the other hands, we contact with the regional special education centers and other relative institutes to exchange information about the treatment for Children with handicapp and reply to the requests adequately and effectively much more, and we take roles as a part of the social resources of Kanagawa district especially focused Yokosuka where the NISE is located. And also, we research about child guidance of education for the handicapped and publish the Guidance Clinic Annual Report including research papers.

## 教育相談の申込について

問い合わせや相談の申込は電話でお受けします。

お子さんについて御心配なことがあれば、お気軽に電話して下さい。

相談は、予約制となっています。

### ○ 申込方法

- ・ 申込は、直接下記までお電話下さい。  
(きこえやことばに不自由のある方は、FAXでもお受けしています)
- ・ 申込の際は電話で、次のことについて具体的にうかがいます。
  - ア 何を相談したいのか (どのような心配があるか)
  - イ お子さんの生育歴
  - ウ 現在の様子 (障害の状態など)
  - エ 通学、通院などの状況等

なお、学校等の関係者で、担当する子どもについて申込み場合でも、保護者からの申込を原則としています。

### ○ 担当者・来談

- ・ 電話受付時の内容を基に会議を開き、初回の相談担当者を決定します。
- ・ 来談の日時は、相談担当者が申込まれた方と調整のうえ決めます。

### ○ 秘密の厳守

相談内容等についての秘密は厳守します。

### ○ 申込・問い合わせ先

#### 附属教育相談施設 Child Guidance Clinic

神奈川県横須賀市野比5-1-1 専用電話 0468-48-4127

F A X 0468-48-4290

Address 5-1-1 Nobi, Yokosuka, Kanagawa-prefecture, Japan

TEL. (0468) 48-4127 FAX. (0468) 48-4290

#### 分 室 Branch

<自閉性を主たる症状とする発達障害のある子どもを対象としています。>

東京都武蔵野市緑町2-1-10 専用電話 0422-54-8993

F A X 0422-51-5036

Address 2-1-10 Midoricho, Musashino, Tokyo, Japan

TEL. (0422) 54-8993 FAX. (0422) 51-5036

# 国際交流

## INTERNATIONAL EXCHANGE

### APEID特殊教育セミナー

本研究所では、毎年1回ODA事業の一環として、日本ユネスコ国内委員会との共催により、APEID (Asia and the Pacific Programme of Educational Innovation for Development - アジア・太平洋地域教育開発計画：アジア・太平洋地域のユネスコ加盟国が、加盟国間の教育協力の強化及び教育の内面的発展を目的とした諸事業を共同で企画立案、実施、評価する地域協力事業) 参加国から特殊教育の専門家(行政官、研究者、教育者等)を招聘して、「APEID特殊教育セミナー」を開催しています。

### APEID Seminar on Special Education

NISE has been hosting APEID "Asia and the Pacific Programme of Educational Innovation for Development" Special Education Seminar with attendance of professionals (administrators, researchers and teachers etc.) from Asia and the Pacific regional nations with cooperation of Japanese National Commission for UNESCO. The seminar is held once in a year with an undertaking of ODA projects. The seminar aims at strengthening educational cooperation among member nations of UNESCO in the Asia and Pacific region as well as fostering the intrinsic development of education within the member nations.

### 交流協定締結機関

本研究所では、国外の研究機関と交流協定を締結し、共同研究の実施、特殊教育情報の交換、研究者の交流などを行っています。

1. 韓国特殊教育院(1995年11月)
2. ケルン大学特殊教育学部(ドイツ)(1998年11月)

### International Collaboration between Foreign Organizations

NISE has concluded memorandums on the international collaborative studies, exchange of information on special education and staff exchange between Korea National Institute for Special Education (since November, 1995) and Faculty of Special Education, University of Cologne, (since November, 1998)

### 招聘・派遣

#### Overseas Educators/Administrators Exchanged

外国人教育関係者の招聘数

(Number of Overseas Educators/Administrators Invited by NISE)

年度 (FY)	1973 ~ 1997		1998
	人数 (Number)		
外国人教育関係者招聘 (APEIDセミナー含む) (Overseas Educators/Administrators Invited) (including APEID Seminar participants)	291人	28人	

研究所職員の派遣数

(Number of NISE Staffs Dispatched)

年度 (FY)	1973 ~ 1998		1999
	人数 (Number)		
在外研究員 (Monbusho's Fellowship for Research Abroad)	62人	2人	
国際研究集会派遣研究員 (Monbusho's Fellowship for Overseas Meeting)	15人	1人	
科学研究費補助金 (Monbusho's Grant-in-Aid on International Scientific Programs)	87人	14人	
その他 (Others)	35人	7人	
合計 (Total)	199人	24人	

# 設置目的・沿革

## PURPOSE OF FOUNDATION

### 国立久里浜養護学校

障害のある児童等のうち特に障害が重度または重複している者については、その教育方法が明らかにされておらず、まだ十分な教育が行われていない現状にあります。

本校は、国立特殊教育総合研究所が行うこの教育の実際的研究に協力する目的をもって、同研究所との相互協力の下に教育を行う養護学校として設置されました。

### THE NATIONAL KURIHAMA SCHOOL FOR CHILDREN WITH DISABILITIES

The National Kurihama School for Children with Disabilities was established in 1973 to provide educational services for severely and/or multiply disabled children. We work under close co-operation with the National Institute of Special Education. The degree and types of severe and multiple disabilities are diverse and range in a myriad of ways. As the children's developmental age is approximately one or two years old, individualized instruction is given to them.

The National Kurihama School for Children with Disabilities comprises both Pre-school and Elementary School Divisions. Some children are housed in the school dormitory.

### 沿 革

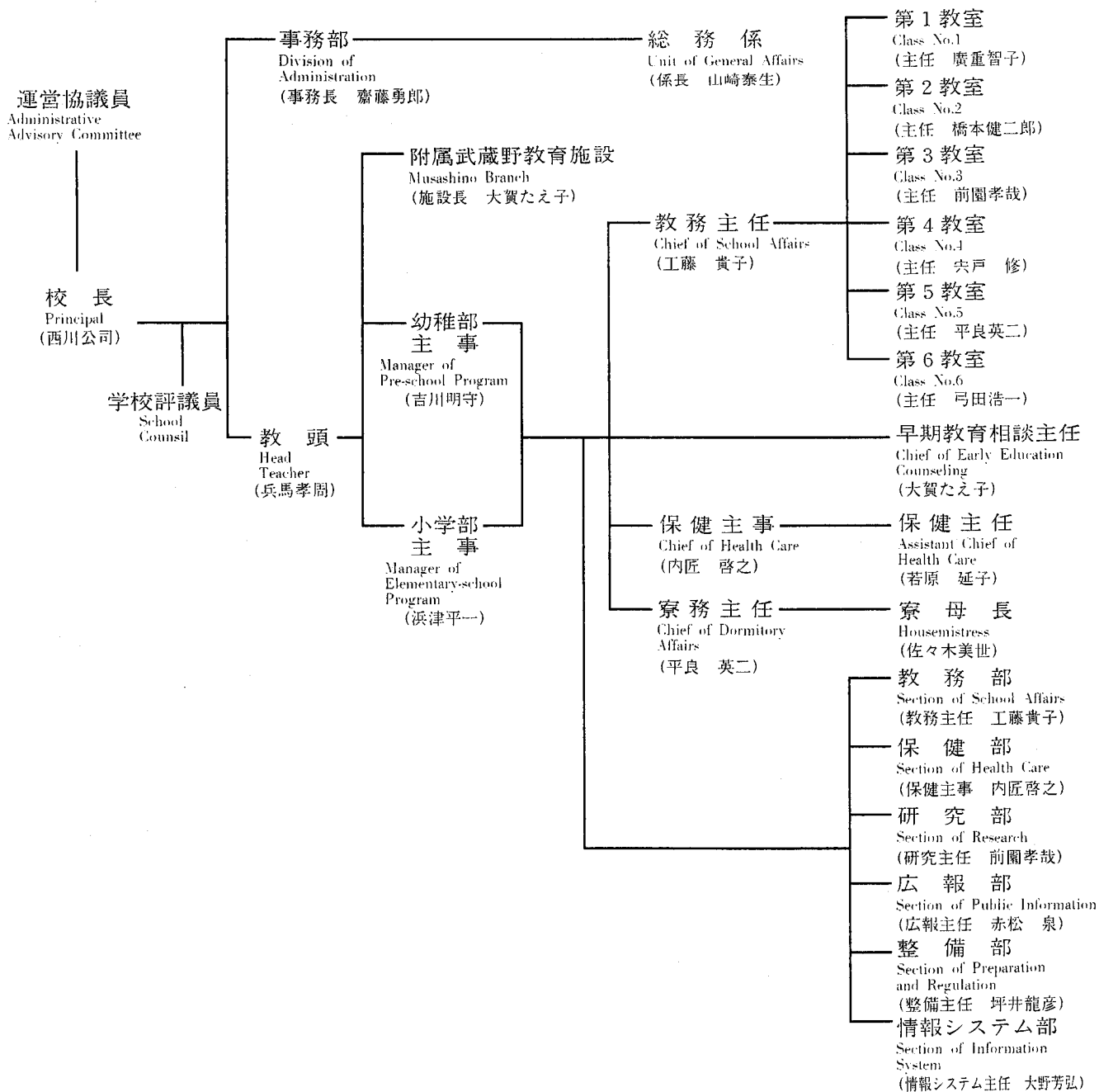
昭和48年9月29日	国立学校設置法等の一部を改正する法律が公布され、国立久里浜養護学校設置
昭和52年12月9日	皇太子・同妃両殿下御視察
昭和59年2月20日	開校10周年記念誌「十年のあゆみ」刊行
平成4年10月19日	開校20周年記念誌「学校二十年誌」刊行
平成8年7月17日	高円宮殿下御視察

### 特 色

- ・重度・重複障害児を対象としていること。
- ・障害の状態に応じて一人一人個別に指導計画を立てていること。
- ・国立特殊教育総合研究所と相互協力のもとに指導していること。
- ・幼稚部と小学部の構成であること。
- ・寄宿舎があること。

# 組 織

## ORGANIZATION



### ●職員定員 (平成12年度)

職名		人員	職名		人員
校長	教(二)	1名	事務長	行(一)	1名
教頭	"	1名	事務職員	"	4名
教諭	"	2.9名	看護婦	医(三)	7名
養護教諭	"	1名	栄養士	医(二)	1名
寮母	"	1.1名	計		5.6名

### ●STAFF 2000

principal	1
Head Teacher	1
Teachers	2.9
Nurse Teacher	1
House Mothers	1.1
Clerks	5
Nurses	7
Nutritionist	1
TOTAL	5.6

# 教育活動

## EDUCATIONAL ACTIVITIES

### 教室紹介 Classrooms

#### 〈第1教室〉

第1教室は、肢体不自由と知的障害とを併せもっている子どもたちの教室です。

本教室では、子どもの意思や気持ちを大切にしコミュニケーションの基礎を育むことに留意しながら、生活リズムを整えること、人やものとのかわりを育むこと、よい姿勢や移動を促すことに取り組んでいます。



Classroom No.1 is for children with physical and intellectual disabilities. Keeping their wish and intention in mind, teachers help them acquiring desirable living rhythms and good body postures as well as basic abilities of communication and locomotion.

#### 〈第2教室〉

第2教室は、情緒障害を併せもつ知的障害の子どもたちの教室で、動きの多い子どもたちで編成されています。主に、望ましい対人関係及びコミュニケーション関係の形成をねらった学習が進められています。また、食事や排泄、衣服の着脱など、日常生活に必要な基本的な動作を獲得させ、習慣づけることも重要な課題です。



Classroom No.2 is for children with emotional disturbance as well as intellectual disabilities. They are often hyper-active. It is very fundamental and important for them to establish good human relationship. Through the school experiences, they improve the communication skills as well as the ADL skills.

### 〈第3教室〉

第3教室は、知的障害の子どもたちの教室です。食事や排泄、衣服の着脱など、日常生活に必要な基本的な生活習慣の獲得や人と意思の疎通を図ることをねらって学習が進められています。楽しく人とかかわることも重要な課題です。



Classroom No.3 is for children with intellectual disabilities.

They are learning to improve the skills of daily living such as eating, toileting, dressing, etc... Group learning has been introduced to help them form the foundation of socialization.

### 〈第4教室〉

第4教室は、視覚障害・肢体不自由と知的障害を併せもつ子どもたちの教室です。子どもの意思を尊重して、大人とのかかわり合いを深めることから出発し、音、光、振動、風などを活用しながら、子ども自身が自ら周囲にかかわろうとする意欲を育てるように心がけています。



Classroom No.4 is for children with visual impairment and/or physical disabilities as well as intellectual disabilities. Teachers hold the children's intention in esteem and encourage them to approach their surroundings on their own initiative.

Tactual-vibratile stimuli are useful communication means for them.



### <第5教室>

第5教室は、聴覚障害・言語障害と知的障害を併せもつ子どもたちの教室です。聴覚活用とともに、身振りや写真カード、文字カードなどを使って、コミュニケーションがとれるようにする学習を行っています。教室には集団補聴システムが設置されています。



Classroom No.5 is for children with speech and hearing handicap as well as intellectual disabilities.

Hearing aids, talking aids, letter tips, picture cards, gestural signs, etc. have been used as effective communication means between children and teachers.

### <第6教室>

第6教室は、肢体不自由と知的障害を併せもつ子どもたちの教室です。健康の保持・増進をベースに、主として意思の表出の促進や、寝返りすること、座位姿勢をとること、手や腕を上手に使うことなど、運動機能の向上をめざした学習に取り組んでいます。

なお、通学や入舎が困難な子どもについては、訪問教育を行います。



Classroom No.6 is for children with physical and intellectual disabilities. They are improving the movement abilities in general and learning how to express the intention through utterances and/or physical movements.

Home instruction is available for the extremely infirm children.

# 早期教育相談

## GUIDANCE AND SUPPORT SERVICE ON EARLY EDUCATION

本校の早期教育相談室では、専任の教師が、障害児への早期からの教育的対応を行うとともに、保護者、家族、幼稚園や保育所、寮育機関や保健所など、関係者への幅広い支援活動を行っている。



### 来室相談と指導

#### GUIDANCE/INSTRUCTION AT SCHOOL

来談者に対し、子どもの個別指導や集団参加への指導、両親への助言などを行っている。



### 訪問相談と指導

#### GUIDANCE/INSTRUCTION/SUPPORT SERVICE AT EACH HOME, KINDERGARTENS AND NURSERY SCHOOLS

専任の教師が家庭訪問し、子どもの状態に合わせた個別指導を行っている。また、幼稚園や保育所などに出向いて、情報交換や必要な支援活動を行っている。

The division of Guidance and Support Service on Early Education has full-time teachers who are experienced specialists on special education. They put practice early educational intervention into children with disabilities individually and also works for parents, families, and teachers of kindergartens or nursery schools in the community.

# 特別活動

## EXTRA CURRICULAR ACTIVITIES



### 校外学習

年に2回学校の外に出て、いろいろな体験をします。

### Outdoor learnings

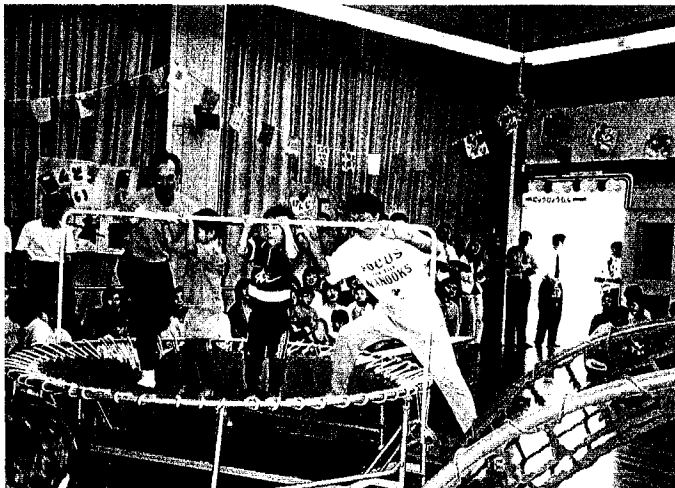
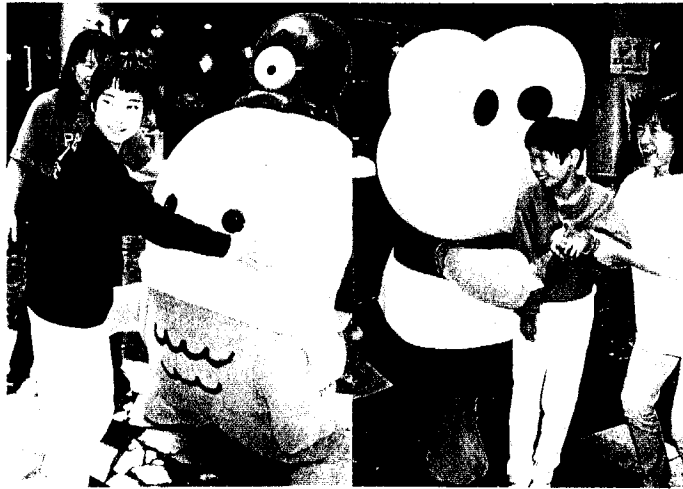
Children have outdoor learnings to observe natural environment in spring and fall.

### 修学旅行

6年生が、バスや電車に乗って、1泊2日の旅行をします。

### School excursion

The sixth grade children make and enjoy an overnight trip.



### 運動会

全校の子どもたちが、プレイルームに集まり、各自の運動能力を十分に発揮し、学習の成果を披露します。

### Athletic meeting

Children present what they have learned and what they are learning to their families.

# 研究活動

## RELATIVE ACTIVITIES



### 重度・重複障害児実践研究協議会

例年、2月中旬に全国の特殊教育関係者300余名の参加者を得て開催されています。

この研究協議会は、校内で行われている実践研究を対外的に報告し、研究の深化を図るとともに、重度・重複障害児の教育に関わる諸問題を研究協議することを目的にしています。

Hundreds of teachers all over the country meet at the Practical Research Conference held by the school annually.

### 研究所・学校定期協議

研究所と学校の研究協力の一環として、指導組織である各部署（各教室、寄宿舎）と、研究所各研究部が相互に協力しながら、幼児・児童の教育及び研究に対して研究協議を進めています。

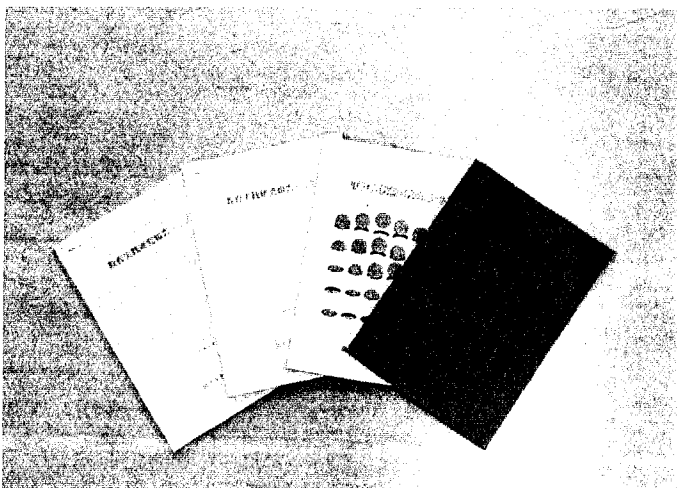
Researchers of NISE support teachers to pursue the effective instruction on each child.



### 出版物

「教育実践研究報告」は、校内で進められている実践研究の一端を対外的に報告することを目的とした冊子です。また、「手作り教材・教具集」は、本校職員の手作りの教材・教具について紹介するものです。これらの出版物は毎年発行されています。

Publications on research papers and teacher-made educational instruments are distributed through the country annually.



# 寄宿舎

## DORMITORY

寄宿舎では、幼児と児童が生活を共にしながら棟づたいの学校で教育を受けています。

日々の養育では、家庭を離れている子どもたちに愛着関係を形成し、うるおいややすらぎのある環境づくりを目指しています。

家庭に近い雰囲気楽しく元気に生活できるように、季節の行事なども行っています。



誕生会  
Birthday  
party



秋祭り  
Autumn festival

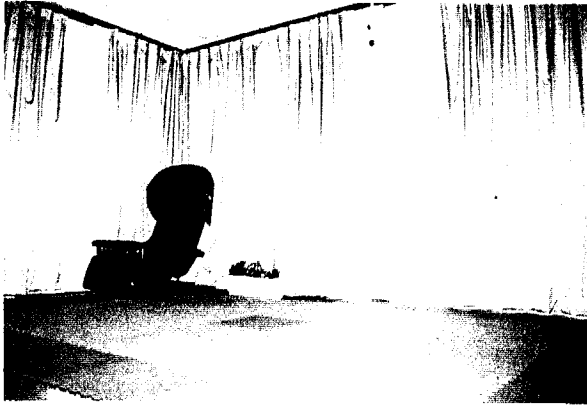


のんのん祭  
"Non Non" festival

Some of the schoolers are living in the dormitory. As they spend most of their time here, the dormitory staff are making efforts to produce a homely atmosphere. Many joyful events such as birthday parties, Christmas party and several traditional festivals are prepared for the children.

# 教育設備

## EDUCATIONAL FACILITIES



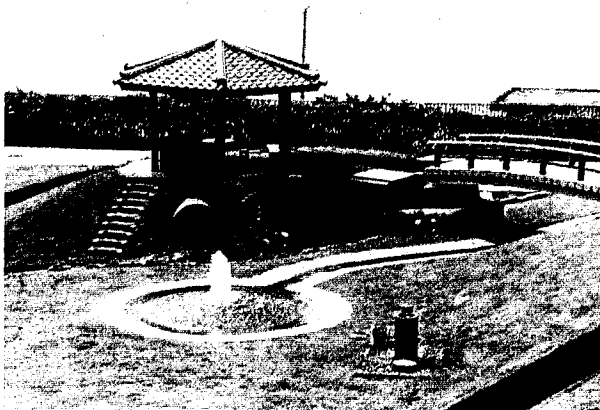
### 環境刺激・反応分析装置

生活や学習の環境を、子どもの手指のわずかな動きで制御できる装置です。子どもの動きに合ったスイッチをコンピュータに接続すると、カーテンの開閉、室内灯の点灯消灯、映像や音楽の視聴等の操作をすることができます。また、その様子を3台のビデオで録画し、コンピュータで編集する機能も付加されています。



The highly technological system to analyze and control the environmental stimuli (sun light, room light, music, video pictures, etc.) has been introduced for children with visual impairment and physical disabilities.

It can be operated by the children with their slight hand movement.

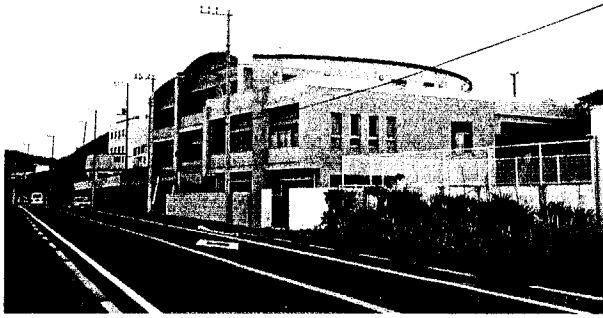


### 南庭

屋外遊戯広場である「南庭」には、広い芝生、築山、噴水、東屋などが配置され、それらが玉砂利、弾性舗装など変化にとんだ路面で結ばれています。この南庭は、運動や散策、水遊びや探索などいろいろな学習に活用されています。



The gardened play ground is one of the favorite places of children.



## 生活・運動学習センター

生活や運動の総合学習センターです。宿泊学習もできるバリアーフリーのデモホームがあります。3階の広いプレイルームは学校と接続しています。

バルコニーからは野比の海を一望にできます。

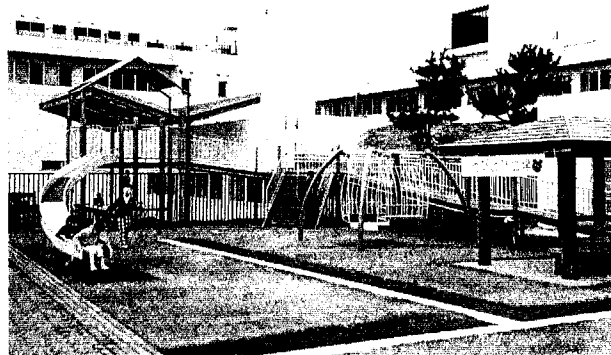
### ADL (Activities of Daily Living) and Physical Education Center

The center has a barrier-free demonstration room where children can improve their ADL skills through the practical learning. The playroom on the third floor is directly accessible from the school.

You can get a wonderful view of Nobi seashore from the balcony of the building.

## のびのび広場

長さ10メートルのローラー滑り台があり、車椅子でもスロープからアクセスできます。ブランコも各種あり、戸外での活動が広がります。



### Playground "Nobi-Nobi"

The 10 meter roller coaster is a favorite with children which is equally accessible for wheel-chair users through the wide and gentle slope. There are several kinds of joyful swings, too.

# PTA活動

## PTA ACTIVITIES

本校のPTAは、会員が相互に協力して学校の教育活動に寄与するとともに、本校幼児児童の福祉を増進することを目的にしています。主な活動としては、会員相互の親睦を深めるための厚生活動、会員の見識を高めるための成人教育活動、そして会の広報にかかわる広報活動があげられます。

The PTA makes a great contribution to the school education through its welfare/friendship activities, culture/education activities and public relations activities.

### ◎夏季施設（厚生活動）

本校の施設を使って夏季休業中に行う、会員、OB/OG会員、本校幼児・児童を対象とした親睦会。



### ◆Summer Meeting (Welfare/friendship activity)



### ◎講演会（成人教育活動）

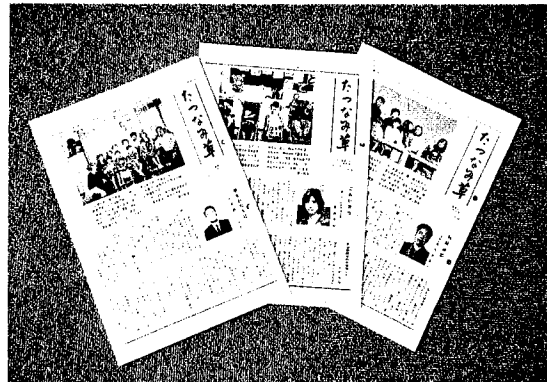
幼児・児童の教育や福祉に関することについての教養を高めることを目的とした活動。

### ◆Lecture Meeting (Culture/Education activity)

### ◎「たつなみ草」（広報活動）

「たつなみ草」はPTA活動を内外に広報するための会報紙で、年2回定期的に発行されている。

### ◆Periodical booklet “TATSUNAMI” (Publication activity)





# 予算・施設

## BUDGET AND FACILITIES

### ●予算 Budget

#### 研究所 (一般会計) Institute

年 度 Fiscal Year	定 員 Staff	歳 出 予 算 (Budget of Annual Expenditure) 単位: 千円 (in : 1,000Yen)			
		人件費 (for Personnel)	事業費 (for Enterprise)	施設費 (for Facility)	総 額 (Total)
平成 9 '97	8 5	693,913	320,833	15,720	1,030,466
10 '98	8 5	718,108	324,180	15,720	1,058,008
11 '99	8 5	744,554	318,790	15,720	1,079,064

#### 養護学校 (国立学校特別会計) Kurihama School

年 度 Fiscal Year	定 員 Staff	歳 出 予 算 (Budget of Annual Expenditure) 単位: 千円 (in : 1,000Yen)			
		人件費 (for Personnel)	事業費 (for Enterprise)	施設費 (for Facility)	総 額 (Total)
平成 9 '97	5 6	427,236	102,158	0	529,394
10 '98	5 6	443,530	104,353	0	547,883
11 '99	5 6	450,556	130,538	429,527	1,010,621

### ●敷地・建物 Site and Building

#### <野比地区> Nobi Site

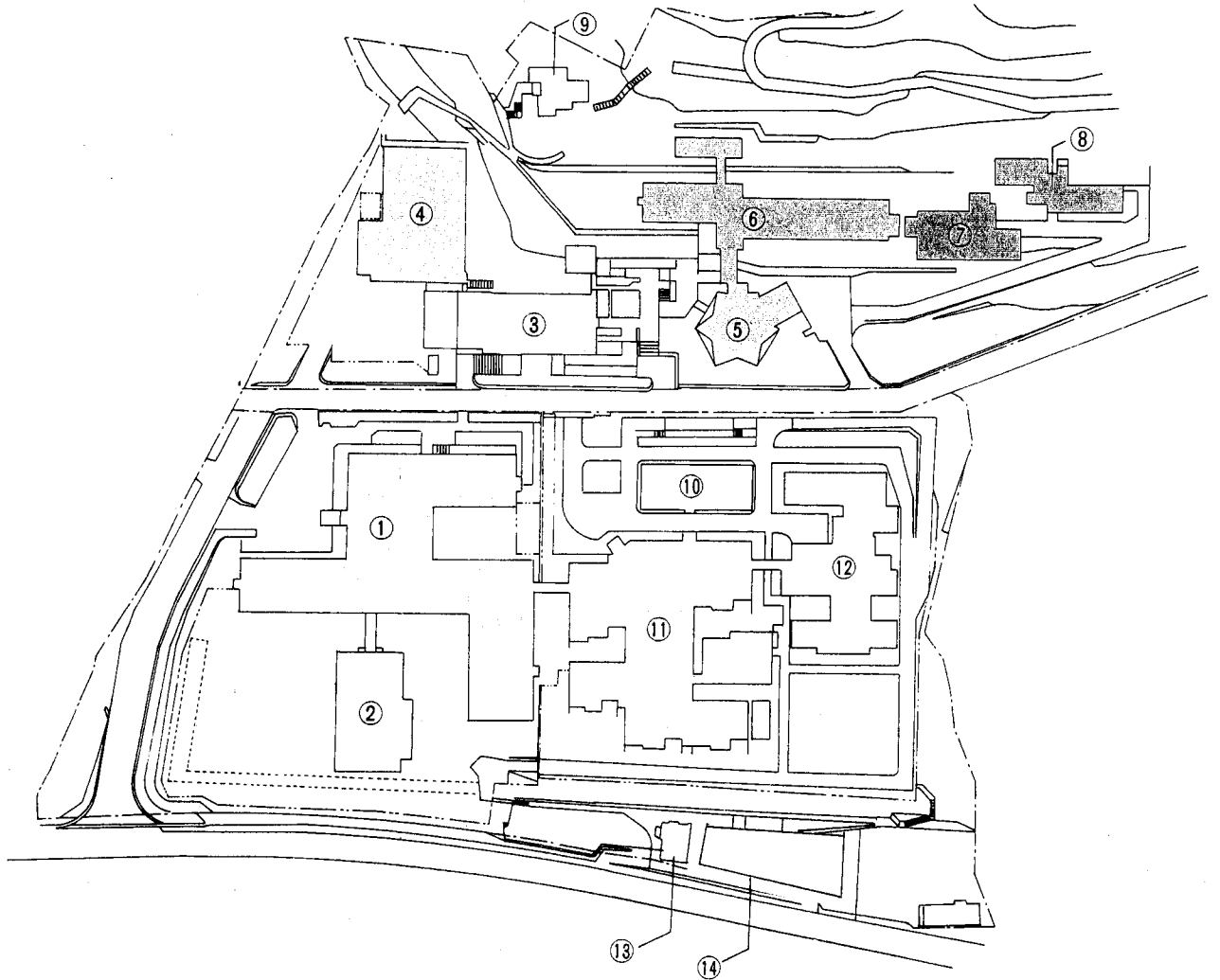
敷地面積 (国立久里浜養護学校、職員宿舎を含む) Whole Area	99,909.83m <sup>2</sup>	職員宿舎 Residence of Staffs	4,277m <sup>2</sup>
建物面積 Area of Building	26,881m <sup>2</sup>	国立久里浜養護学校校舎 Kurihama School	2,769m <sup>2</sup>
研究管理棟 Administration Building	7,477m <sup>2</sup>	国立久里浜養護学校寄宿舎 Dormitory for Children	1,115m <sup>2</sup>
特殊教育情報センター The Information Center of Special Education	1,901m <sup>2</sup>	生活・運動学習センター ADL and Physical Education Center	1,383m <sup>2</sup>
研修棟 Building for In-service Training	1,345m <sup>2</sup>	そ の 他 Others	108m <sup>2</sup>
体育館 Gymnasium	1,768m <sup>2</sup>		
食堂棟 Restaurant	324m <sup>2</sup>		
西研修員宿泊棟 East Dormitory for In-service Trainee	2,396m <sup>2</sup>		
東研修員宿泊棟 West Dormitory for In-service Trainee	1,612m <sup>2</sup>		
教育相談母子宿泊棟 Building of Parent-Infant Program	272m <sup>2</sup>		
職員研修館 Welfare Facility	134m <sup>2</sup>		
生活・運動学習センター ADL and Physical Education Center	1,383m <sup>2</sup>		

#### <武蔵野地区> Musashino Site

敷地面積 Branch Area	7,900.80m <sup>2</sup>
建物面積 Area of Building	469m <sup>2</sup>

# 配置図

## CAMPUS MAP



### 研究所 Institute

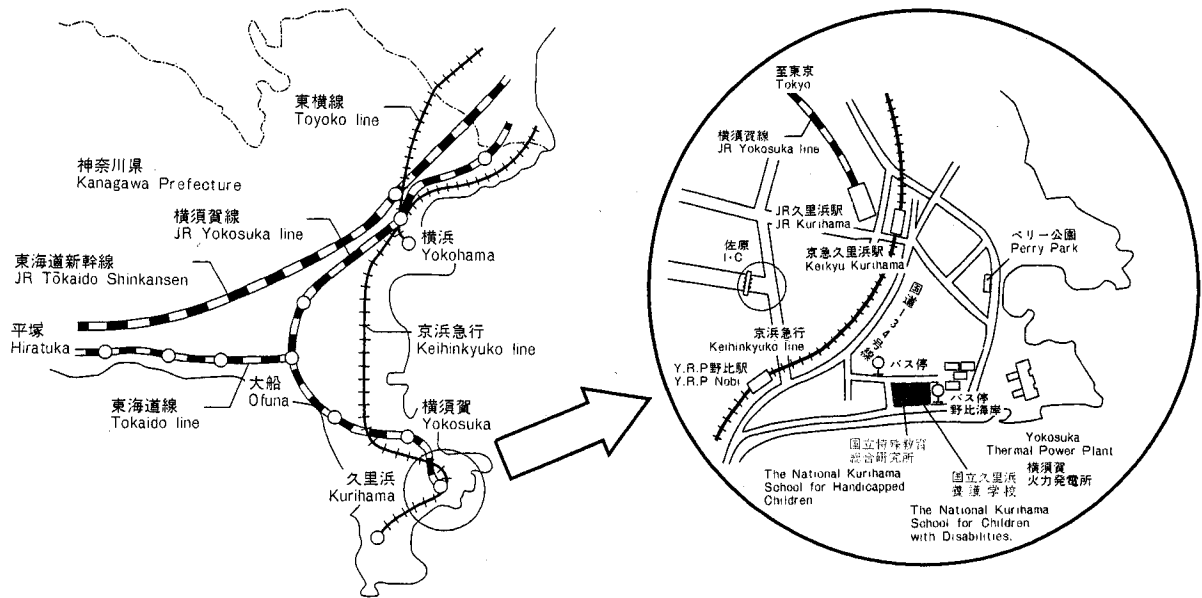
- ① 研究管理棟  
Administration Building
- ② 特殊教育情報センター  
The Information Center of Special Education
- ③ 研修棟  
Building for In-service Training
- ④ 体育館  
Gymnasium
- ⑤ 食堂  
Restaurant
- ⑥ 西研修員宿泊棟  
West Dormitory for In-service Trainee
- ⑦ 東研修員宿泊棟  
East Dormitory for In-service Trainee
- ⑧ 教育相談母子宿泊棟  
Building of Parent-Infant Program
- ⑨ 職員研修館  
Welfare Facility

### 養護学校 Kurihama School

- ⑩ 研究管理棟  
Administration Building
- ⑪ 校舎  
School Building
- ⑫ 寄宿舍  
Dormitory for Children
- ⑬ 久里浜会館1号館  
Welfare Facility I
- ⑭ 生活・運動学習センター  
ADL and Physical Education Center

# 所在地・位置図

## ADDRESS AND LOCATION MAP



### 国立特殊教育総合研究所

The National Institute of Special Education

住 所 〒239-0841 神奈川県横須賀市野比5丁目1番1号  
 電 話 0468 (48) 4121 代表  
 F A X 0468 (49) 5563 (庶務課)  
 0468 (49) 9450 (会計課)  
 0468 (49) 5240 (研修情報課)  
 Address 5-1-1 Nobi, Yokosuka, Kanagawa-prefecture, Japan.  
 Telephone 81-468-48-4121  
 Fax No. 81-468-49-5563, 9450, 5240

### 国立久里浜養護学校

The National Kurihama School for Children with Disabilities

住 所 〒239-0841 神奈川県横須賀市野比5丁目1番2号  
 電 話 0468 (48) 4121 代表  
 0468 (48) 3441 (総務係)  
 F A X 0468 (48) 3740  
 Address 5-1-2 Nobi, Yokosuka, Kanagawa-prefecture, Japan.  
 Telephone 81-468-48-4121  
 81-468-48-3441  
 Fax No. 81-468-48-3740

### ■交通案内

#### ●研究所・学校

京浜急行電鉄  
 京急久里浜駅下車 } (バス) { 国立久里浜病院行…特殊研究所前下車スグ  
 J R 横須賀線 } { 野比海岸行…終点下車 徒歩5分 (300m)  
 久里浜駅下車 } (タクシー) JR久里浜駅から10分 京急久里浜駅から8分

#### ●分室・教育施設

〒180-0012  
 (武蔵野市緑町2丁目1番10号) … JR中央線三鷹駅下車、北口バス停2番ポール  
 (電話 0422 (54) 8993~8994番) … 東伏見又は柳沢駅行…武蔵野住宅前下車スグ  
 FAX 0422 (51) 5036番

### ■Transportation

Tokyo —→ Shinagawa  $\xrightarrow{\text{Keihin-yuko line}}$   
 約1時間 1hour  
 Keikyū  
 Kurihama  
 Keikyū  $\xrightarrow{\text{Keikyū Bus}}$  Institute  
 Kurihama or Taxi Kurihama School



### 研究所・学校シンボルマーク（昭和55年6月制定）

外周の2本線は、青色で研究所と養護学校の協力関係を、また両施設が三浦半島の野比海岸にあることから海をも表現し、波模様風に久里浜の「久」の字を表わしている。中央は、青線で表現した研究所と学校に包まれた子どもが朱色の太陽に向かって腕を広げている図柄で、朱色で明るさと情熱を表わすとともに日の丸、すなわち「日本」をも表現している。

また図柄の子どもは、両手で玉を包んでいるイメージを示し、これは『大切に育て、保護する』という意味ももたせている。

### Emblem of NISE and NKSCD, (decided in June, 1980)

Two blue peripheral lines symbolize the cooperative relationship of NISE and NKSCD. And the blue lines symbolize waves to express the beach of Nobu in Miura Peninsula as well as to stand for the Japanese character “久” of 久里浜 (Kurihama) where the two institutions are situated.

Embraced by the blue lines that symbolize NISE and NKSCD is the design of a child who spreads the arms to ward the sun. The sun is colored vermilion to express cheerfulness and passion. The sun is also associated with Japanese sun-flag, that is, Japan.

The design of the child can also be taken as a pair of hands beholding a precious spherical gem, thus giving the double meaning of “nurture with care and affection.”

## 国立特殊教育総合研究所 要覧 国立久里浜養護学校

平成12年4月発行

発行 国立特殊教育総合研究所  
国立久里浜養護学校

Published by General Affairs Section of The National  
Institute of Special Education and The National  
Kurihama School for Children with Disabilities  
April, 2000

<http://www.nise.go.jp/> (特殊研 D-155-0004, 3000)